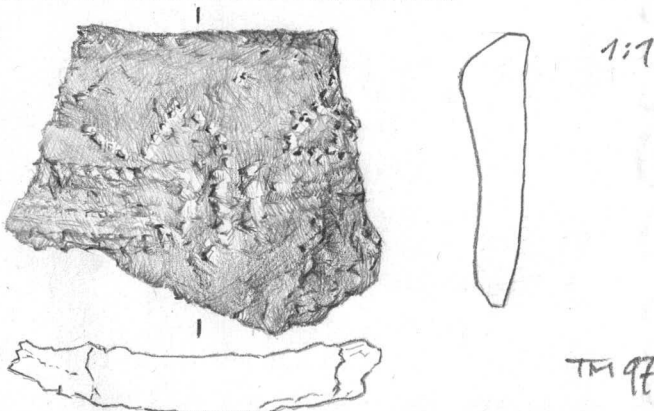


Varhaismetallikautisia asuinpaikka- ja raudanvalmistuspaikkalöytöjä, jotka FM Petro Pesonen ja FK Taisto Karjalainen toivat Kansallismuseon kokoelmiin Liperin Taipaleen kylän Jyrinlahdesta (Jyrinlahti 1). Ks. tarkastuskertomus Museoviraston arkeologian osaston arkistossa. Asuinpaikan aiemmin tunnetulta osalta ovat seuraavat löydöt: KM 28400: 1-18. Aiemmat raportit: P.Pesonen ja O.Räihälä, tarkastus 1994. Asuinpaikan äärikoordinaatit ovat: $x = 6955\ 20$, $y = 4456\ 34$ ja $x = 6955\ 34$, $y = 4456\ 12$, $z = n.$ 81-85 mmpy (PK 4222 10 HARMAANSALO).

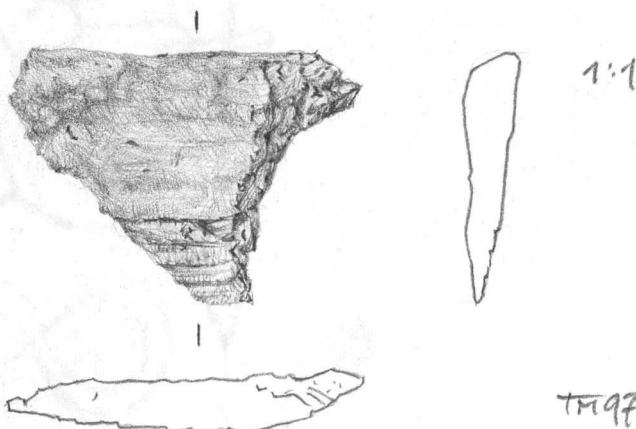
Diar. 4.7.1996.

Luett. P.Pesonen.

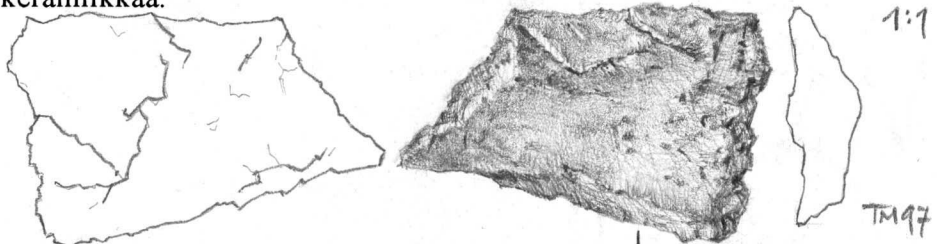
1. Saviastian reunapala, paino 13 g. Sisäänpäin viisto reunanpäällys, joka on koristeeton. Kyljessä koristeena ohuella kampaleimalla toteutettu kannallaan olevien kolmioiden vyöhyke, jonka alla "vedetyn" kampaleiman vyöhyke, jossa on "pysäytettyjä" kampaleimoja. Sekoitteena asbestia. Luukonsaaren keramiikkaa.



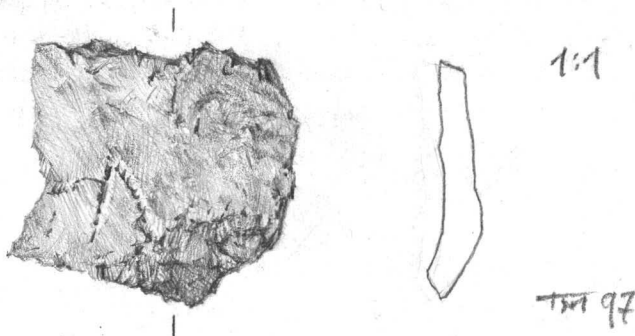
2. Saviastian reunapala, paino 6 g. Sisäänpäin viisto reunanpäällys, joka on koristeeton. Kyljessä "vedetyn" kampaleiman vyöhyke sekä sen päälle leimattuja pieniä lovia. Sekoitteena asbestia. Sisäpinta murtunut pois. Luukonsaaren keramiikkaa.



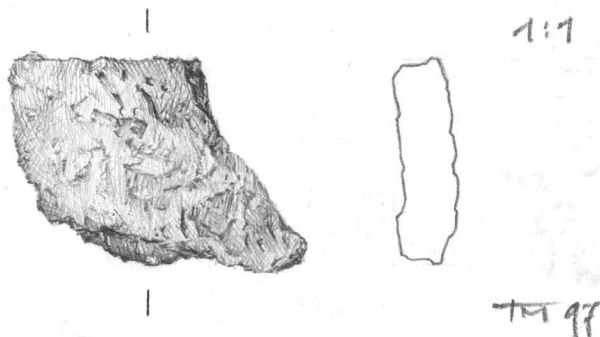
3. Saviastian reunapala, paino 9 g. Sisäänpäin viisto reunanpäällys, jossa koristeena kulmittain ja suoraan leimattua kapeaa kampaleimaa. Ulkopinta murtunut pääosin pois. Sekoitteena asbestia. Luukonsaaren keramiikkaa.



4. Saviastian reunapaloja 2 kpl, paino 2.5 g. Lohjelmia ilmeisesti samasta astiasta kuin n:o :2.
5. Saviastian paloja 15 kpl, paino 44 g. Asbestisekoitteisia, osassa koristeluna mm. kapeaa kampaleimaa, lovia ja uria. Luukonsaaren keramiikkaa, paloja ainakin samoista astioista kuin n:oissa :2 ja :3.

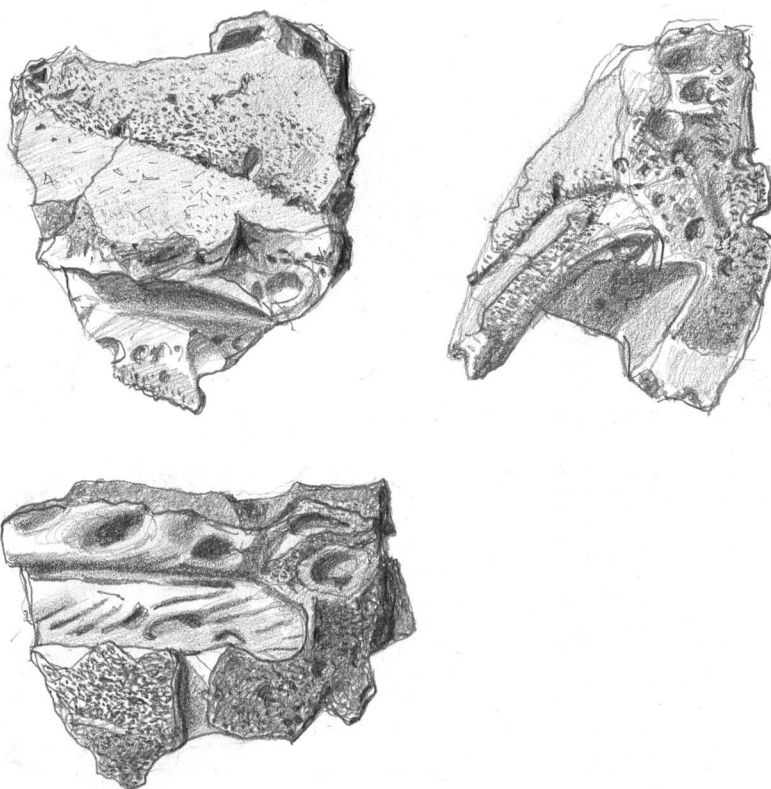


6. Saviastian muruja n. 190 kpl, paino 46,5 g.
7. Palanutta savea 1 kpl, paino alle 1 g.
8. Osittain kuonaantunutta keramiikkaa 1 kpl, paino 6 g. Todennäköisesti saviastian pala, jossa sekoitteena asbestia. Sisäpintaan on palanut kiinni luuta ja hiekkaa.



9. Rautakuonaa, rautaa, keramiikkaa ja palanutta hiekkaa 18 kpl + n. 10 pienempää murua, paino 649 g. Raudan valmistuksessa jäänyttä prosessijätettä, osa paloista sopii yhteen. Rautakuona on tasapohjaisen, asbestisekoitteen astian sisään palanutta ja kuonan pinnalla on rautamalmin kappaleita. Saviastian ulkopintaan on palanut kiinni jonkin verran hiekkaa ja ilmeisesti jo palamisvaiheessa haljenneen astian halkeamista valunutta kuonaa.

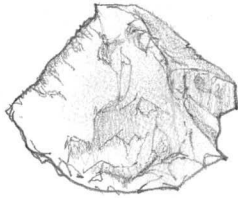
181



P.I. 97

10. Rautaa 15 kpl, 3.5 g. Malminokareita.
11. Jaspisiskos, paino alle 1 g. Mahdollisesti kaapimen katkelma. Punaista jaspista.

12. Kvartsikaavin, paino 7.5 g.



161

R1.97

13. Kvartsikaavin, paino 1.5 g. Katkelmallinen.



181

R1.97

14. Kvartsiydin, paino 642 g.

15. Kvartsi-iskoksia 22 kpl, paino 52.5 g.

16. Asbestia 1 kpl, paino 1.5 g.

17. Palanutta luuta 42 kpl, paino 3 g.

Löydöt on poimittu Jyrinlahden asuinpaikalta metsäaurauksen jäljistä 11.6 (P.Pesonen, T.Karjalainen ja Mari Koskinen) ja 13.6.1996 (em. sekä Helsingin yliopiston arkeologian laitoksen opetuskaivausryhmä I). Ennestään varhaismetallikautisia löytöjä on pellolta uudesta löytöpaikasta pohjoiseen ja luoteeseen (ks. yleiskarttaluonnos tarkastuskertomuksessa) n. 2 metriä alemmalla korkeudella. Alueella havaittiin myös ilmeisiä raudanvalmistusuihin kuuluvia laakakiviä sekä palaneita kiviä. Rautakuonan kappaleista kaikki ovat yhtä pientä kuonanpalaa lukuunottamatta itäisemmän rautakuona- ja laakakivialueen luota. Yksi kuonan pala on läntisemmän alueen tuntumasta (ks. yleiskarttaluonnos tarkastuskertomuksessa). Keramiikasta reunapalat n:ot 1-2 ja 4 ovat läntisemmän laakakivialueen luota ja n:o 3 itäisemmän luota. Uusi löytöalue noudattelee rantatörmän harjaa n. 10-20 m:n vyöhykkeellä ja 150 m:n matkalla, sen äärikoordinaatit ovat: $x= 6955 20$, $y= 4456 34$, $z= n. 85$ mmpy (itäpää) ja $x= 6955 22$, $y= 4456 19$, $z= n. 85$ mmpy (länsipää). Peruskartta 4222 10 HARMAANSALO.