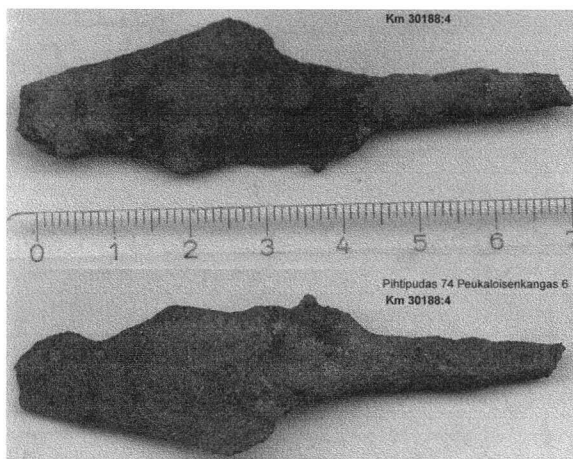


*Varhaismetallikautisia löytöjä, jotka Timo Jussila toi muinaisjäännösten inventointimatkaltaan kansallismuseon kokoelmiin. Inventointikertomus on arkeologian osaston topografisessa arkistossa. Diar. 02.04.1997.*

- 1 SAVIASTIAN PALA 1 kpl 8 g. Sekoitteeton huokoinen pala, seinän paksuus 12 mm. Koristeeton. Löytynyt alas laskevalta tieltä rinteen alaosaan ennen tasannetta. Pala saattaa kuulua ylempänä 120 m tasolla olevaan asuinpaikkaan.
- 2 SAVIASTIAN PALA 1 kpl 1 g. Asbestisekotteisen saviastian muru, parin metrin päästä mahdollisesta rautakärjestä (alanro 4).
- 3 KVARTSI-ISKOS 1 kpl 2 g.
- 4 NUOLENKÄRKI 1 kpl 2 g. Ruoto n. 3 cm, terä kärjestä katkennut, terän pituus n.4 cm, terän toinen lape ehkä katkennut, leveimmillään nyt 2 cm. Kärki on taipunut ruodon ja lehden yhtymäkohdasta.



- 5 PELLINPALOJA JA PIIKKI 1 kpl 2 g. Alueen pohjoisosasta metallinpaljastimella, epämääräisiä hauraita pellin hiluja, sekä tunnistamaton raudanpätkä, jossa pitkittäisuurteinen pinta.

1997

KM 30188

PIHTIPUDAS PEUKALOISENKANGAS 6

KM 30188

- 6 SAVIASTIAN PALOJA 2 kpl 3 g. Muruja, jossa sekoitteeton tumma savimassa, seinän paksuus 6.5 mm. Mahd. tekstiilipintaa.
- 7 PALANUTTA LUUTA 13 kpl 15 g.
- 8 KVARTSI-ISKOKSIA <sup>13</sup>~~11~~ kpl 17 g.

*Esineet löysi Jussila T v. 1996. Paikka sijaitsee Pihtiputaan kirkosta 14.5 km NW, Muurasjärven eteläpohjukan itärannalla, Peukaloisten kankaan länsireunalla, pienen ja kapeahkon etelään kurottuvan niemen tyvillä. Kylä: Alvajärvi. Peruskartta 2343 07, x:7040 04, y:2567 62, z:115.*