

Varhaismetallikautisia löytöjä, jotka otettiin talteen FM Antti Lahelman johtamalla Taipalsaaren Valkeisaaren arkeologisilla kaivauksilla 16.-25.8.2005. Katso Antti Lahelman kaivauskertomus arkeologian osaston topografisessa arkistossa. Diar. 31.8.2005

Luetteloinut Antti Lahelma.

1. KERROS

Ruutu 201/101

- 1 KVARTSI-ISKOS, 1 kpl, 0,5 g
Vaaleanharmaata, hiukan rakeista kvartsia. Mitat: 13 x 10 x 4 mm.
X=201,48, Y=101,84, Z=79,18 (Tid. 2129)
- 2 PALAMATONTA LUUTA?, 1 kpl, <0,1g
X=201,31, Y=101,56, Z=79,16 (Tid. 2048)

Ruutu 201/102

- 3 PII-ISKOS, 1 kpl, <0,1 g
Pieni pala vaaleanharmaata, läpikuultavaa piitä. Mitat: 10 x 6 x 2 mm.
X=201,69, Y=102,59, Z=79,19 (Tid. 2053)
- 4 SAVIASTIANPALA, 1 kpl, 0,3 g
Vain sisäpinta säilynyt. Pinnassa näyttäisi olevan naarmujälkeä.
Sekoitteena hiekkaa. Mitat: 11 x 9 x 4 mm.
X=201,71, Y=102,43, Z=79,22 (Tid. 2049)
- 5 SAVIASTIANPALA, 1 kpl, 1,4 g
Vain sisäpinta säilynyt. Pinnassa mahdollisesti tekstiilipainannetta.
Tummanruskeaa savea, sekoitteena hiekkaa. Mitat: 23 x 13 x 5 mm.
X=201,50, Y=102,63, Z=79,21 (Tid. 2052)
- 6 PALAMATONTA LUUTA?, 1 kpl, <0,1g
X=201,68, Y=102,44, Z=79,22 (Tid. 2050)
- 7 PALAMATONTA LUUTA?, 1 kpl, <0,1g
X=201,52, Y=102,79, Z=79,20 (Tid. 2051)

- 8 PALAMATONTA LUUTA?, 10 kpl, 0,8g
Seulasta.

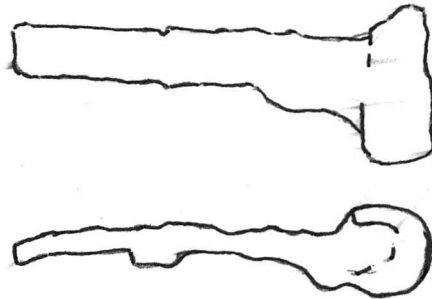
Ruutu 202/102

- 9 PALAMATONTA LUUTA, 1 kpl, 1,3 g
Hyvin säilynyt kappale palamatonta luuta. Pinta tummanruskea.
Mitat: 20 x 17 x 10 mm. Seulasta.
Löytö on lähetetty radiohiilianalyysiin 28.12.2005.

2. KERROS

Ruutu 201/101

- 10 RAUTAESINE, 1 kpl, 12,3 g
Pitkänomainen rautaesine, jonka toinen pää on leveämpi ja vaikuttaa rullalle taivutetulta. Mahdollisesti historialliselta ajalta. Mitat: 54 x 17 x 4, leveän pään mitat: leveys 20 mm, paksuus 12 mm. X=201,85, Y=101,44, Z=79,15 (Tid. 2127)



- 11 PALAMATONTA LUUTA?, 1 kpl, <0,1g
X=201,24, Y=101,91, Z=79,15 (Tid. 2108)
- 12 PALAMATONTA LUUTA?, 1 kpl, <0,1g
X=201,30, Y=101,78, Z=79,15 (Tid. 2098)
- 13 PALAMATONTA LUUTA?, 5 kpl, 0,7g
Seulasta.

Ruutu 201/102

- 14 SAVIASTIANPALA, 1 kpl, 0,6 g
Vain toinen pinta säilynyt. Pinta voimakkaasti kaartuva: pala lienee joko astian kaulaosasta tai läheltä pohjaa. Tummanruskeaa savea, sekoitteena hiekkaa. Mitat: 13 x 10 x 5 mm.
Seulasta.
- 15 SAVIASTIANPALA, 1 kpl, 0,5 g
Ohut litteä palanen, josta vain toinen pinta säilynyt. Tummanruskeaa savea, sekoitteena hiekkaa. Mitat: 17 x 13 x 3 mm.
 $X=201,579$, $Y=102,72$, $Z=79,17$ (Tid. 2130)
- 16 PALAMATONTA LUUTA?, 1 kpl, <0,1g
 $X=201,61$, $Y=102,75$, $Z=79,17$ (Tid. 2128)
- 17 PALAMATONTA LUUTA?, 2 kpl, 0,2g
 $X=201,22$, $Y=102,19$, $Z=79,13$ (Tid. 2117)
- 18 PALAMATONTA LUUTA?, 1 kpl, <0,1g
 $X=201,91$, $Y=102,20$, $Z=79,16$ (Tid. 2114)
- 19 PALAMATONTA LUUTA?, 1 kpl, <0,1g
 $X=201,77$, $Y=102,58$, $Z=79,16$ (Tid. 2119)
- 20 PALAMATONTA LUUTA?, 1 kpl, <0,1g
 $X=201,37$, $Y=102,24$, $Z=79,13$ (Tid. 2123)
- 21 PALAMATONTA LUUTA?, 1 kpl, 0,5g
 $X=201,60$, $Y=102,73$, $Z=79,15$ (Tid. 2152)
- 22 PALAMATONTA LUUTA?, 1 kpl, <0,1g
 $X=201,99$, $Y=102,838$, $Z=79,15$ (Tid. 2153)
- 23 PALAMATONTA LUUTA?, 1 kpl, 0,2g
 $X=201,44$, $Y=102,15$, $Z=79,14$ (Tid. 2118)
- 24 PALAMATONTA LUUTA, 1 kpl, 0,5g
Pyöreä, kupera kappale palamatonta luuta.
 $X=201,14$, $Y=102,09$, $Z=79,13$ (Tid. 2115)
- 25 PALAMATONTA LUUTA?, 1 kpl, 0,4g
 $X=201,12$, $Y=102,49$, $Z=79,08$ (Tid. 2124)

- 26a PALAMATONTA LUUTA?, 18 kpl, 1,2g
Seulasta.

Ruutu 202/102

- 26b KVARTSI-ISKOS, 1 kpl, 0,1 g
Vaaleanharmaata kvartssia. Mitat: 14 x 5 x 2 mm.
Seulasta, 'uhripöydän' alta.

Ruutu 202/101

- 27 PALANUTTA LUUTA, 1 kpl, 0,3g
Puhtaanvalkoiseksi palanut luunsiru. Mitat: 18 x 6 x 4 mm.
 $X=202,08$, $Y=101,04$, $Z=79,11$ (Tid. 2120)
Löytö on lähetetty radiohiilianalyysiin 28.12.2005.

3. KERROS

Ruutu 200/100

- 28a PALAMATONTA LUUTA?, 1 kpl, <0,1g
Seulasta.

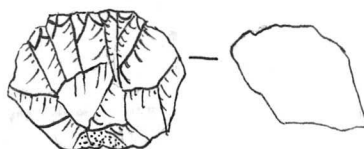
Ruutu 201/101

- 28b PALAMATONTA LUUTA?, 1 kpl, 0,3g
 $X=201,91$, $Y=101,66$, $Z=79,10$ (Tid. 2166)

- 29 PALAMATONTA LUUTA?, 9 kpl, 1,8g
Seulasta.

Ruutu 201/102

- 30 KAAVIN, KVARTSIA, 1 kpl, 4,3 g
Kaareva terä tehty retusoimalla. Vaaleanharmaata kvartssia, jossa hiukan epäpuhtauksia. Mitat: 21 x 18 x 10 mm. Seulasta.



31 KVARTSI-ISKOS, 1 kpl, 3,7 g
Vaaleanharmaata kvartssia, jossa hiukan epäpuhtauksia.
Mitat: 28 x 20 x 12 mm.
 $X=201,24$, $Y=102,40$, $Z=79,09$ (Tid. 2156)

32 PALAMATONTA LUUTA?, 4 kpl, <0,1g
Seulasta.

Ruutu 202/101

33 PALAMATONTA LUUTA?, 2 kpl, 0,2g
 $X=202,36$, $Y=101,94$, $Z=79,11$ (Tid. 2184)

34 PALAMATONTA LUUTA?, 1 kpl, 0,3g
 $X=202,38$, $Y=101,89$, $Z=79,10$ (Tid. 2171)

Ruutu 202/102

35 HAMMAS, 1 kpl, 0,2 g
Pieni, talttamainen hammas, jossa pitkä juuri. Mitat: 19 x 5 x 2 mm.
 $X=202,19$, $Y=102,74$, $Z=79,10$ (Tid. 2217)

36 PALAMATONTA LUUTA?, 2 kpl, <0,1g
Seulasta.

Ruutu 203/100

37 PALAMATONTA LUUTA?, 1 kpl, 0,3g
Seulasta.

4. KERROS

Ruutu 201/101

38 PALAMATONTA LUUTA?, 2 kpl, 0,1g
Seulasta.

Ruutu 201/102

39 KVARTSI-ISKOS, 1 kpl, 0,6g
Valkoista kvartssia. Mitat: 16 x 10 x 4 mm.
 $X=201,50$, $Y=102,87$, $Z=79,06$ (Tid. 2335)

- 40 KVARTSI-ISKOS?, 1 kpl, <0,1g
Harmaata kvartsia. Mitat: 5 x 5 x 2 mm.
Seulasta.
- 41 PALAMATONTA LUUTA?, 1 kpl, <0,1g
 $X=201,62, Y=102,75, Z=79,10$ (Tid. 2308)
- 42 PALAMATONTA LUUTA?, 1 kpl, 0,4g
 $X=201,76, Y=102,69, Z=79,06$ (Tid. 2305)
- 43 PALAMATONTA LUUTA?, 1 kpl, <0,1g
 $X=201,41, Y=102,96, Z=79,07$ (Tid. 2360)
- 44 PALAMATONTA LUUTA?, 1 kpl, 0,2g
 $X=201,48, Y=102,18, Z=79,05$ (Tid. 2264)
- 45 PALAMATONTA LUUTA?, 1 kpl, <0,1g
 $X=201,56, Y=102,78, Z=79,06$ (Tid. 2318)
- 46 PALAMATONTA LUUTA?, 4 kpl, 0,3g
Seulasta

Ruutu 202/101

- 47 PALAMATONTA LUUTA?, 1 kpl, 0,2g
 $X=202,17, Y=101,84, Z=79,06$ (Tid. 2363)
- 48 PALANUTTA LUUTA, 1 kpl, <0,1g
Pieni kellertävä siru. Mitat: 11 x 5 x 1 mm.

Ruutu 202/102

- 49 PALAMATONTA LUUTA?, 1 kpl, 0,2g
 $X=202,01, Y=102,37, Z=79,09$ (Tid. 2319)
- 50 PALAMATONTA LUUTA?, 2 kpl, 0,2g
Toinen pala saattaisi olla hammaskiillettä.
 $X=202,45, Y=102,15, Z=79,10$ (Tid. 2320)
- 51 PALAMATONTA LUUTA?, 1 kpl, <0,1g
 $X=201,97, Y=102,89, Z=79,04$ (Tid. 2361)
- 52 PALAMATONTA LUUTA?, 6 kpl, 0,9g
Seulasta

Ruutu 204/100

- 53 KVARTSI-ISKOS, 2 kpl, 7,5g
Kaksi palasta, jotka löytyivät erikseen mutta sopivat yhteen.
Vaaleanharmaata, paikoin kellertävää kvartssia. Mitat (yhteen sovitettuna):
40 x 25 x 9 mm.
 $X=204,10$, $Y=100,61$, $Z=78,87$ (Tid 2262)
- 54 KVARTSI-ISKOS?, 1 kpl, 0,6g
Tasalaatuista, vaaleanharmaata kvartssia. Hiukan pyöristynyt.
Mitat: 13 x 9 x 4 mm.
Seulasta (ruudun SE-kulma)

5. KERROS*Ruutu 200/100*

- 55 KVARTSI-ISKOS, 1 kpl, 4,0g
Vaaleanharmaata kvartssia. Mitat: 24 x 20 x 12 mm.
 $X=200,25$, $Y=100,58$, $Z=78,82$ (Tid. 2456)
- 56 KVARTSI-ISKOS, 1 kpl, <0,1g
Valkoista kvartssia. Mitat: 8 x 7 x 2 mm.
 $X=200,07$, $Y=100,43$, $Z=78,87$ (Tid. 2455)
- 57 KVARTSI-ISKOS?, 1 kpl, 2,5g
Tasalaatuista, vaaleanharmaata kvartssia. Hiukan pyöristynyt.
Mitat: 18 x 14 x 11 mm.
 $X=200,07$, $Y=100,92$, $Z=78,87$ (Tid. 2437)

Ruutu 201/101

- 58 KVARTSI-ISKOS, 1 kpl, <0,1g
Mitat: 11 x 5 x 3 mm
Seulasta
- 59 PALAMATONTA LUUTA?, 4 kpl, 0,3g
Seulasta

Ruutu 201/102

- 60 KVARTSI-ISKOS, 1 kpl, <0,1g
Vaaleanharmaata kvartssia. Mitat: 11 x 5 x 3 mm
 $X=201,47$, $Y=102,15$, $Z=79,02$ (Tid. 2457)

Ruutu 202/101

- 61 KVARTSI-ISKOS, 1 kpl, 0,8g
Harmaata kvartssia, hiukan pyöristynyt. Mitat: 14 x 12 x 4 mm
Seulasta
- 62 KVARTSI-ISKOS, 1 kpl, 1,3g
Valkoista kvartssia. Mitat: 21 x 10 x 6 mm
- 63 PALAMATONTA LUUTA?, 1 kpl, <0,1g
 $X=202,40$, $Y=102,67$, $Z=79,02$ (Tid. 2492)

6. KERROS*Ruutu 202/102*

- 64 PALAMATONTA LUUTA, 2 kpl, <0,1g
Pyöristynyt kappale, sisältä huokoinen.
Seulasta

Ruutu 205/100

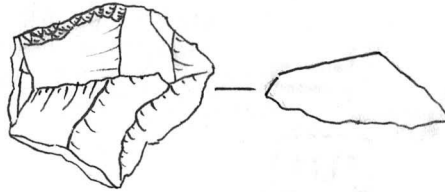
- 65 KVARTSI-ISKOS, 1 kpl, 5,8g
Kellertävää, juonikasta kvartssia. Mitat: 27 x 21 x 11 mm
 $X=205,14$, $Y=100,07$, $Z=78,67$ (Tid. 2543)
- 66 KVARTSI-ISKOS, 1 kpl, 4,0g
Hyvälaatuista, harmaata ja osin läpikuultavaa kvartssia.
Mitat: 28 x 15 x 11 mm.
 $X=205,53$, $Y=100,81$, $Z=78,87$ (Tid. 2542)
- 67 KVARTSI-ISKOS, 1 kpl, 0,1g
Läpikuultavaa kvartssia. Mitat: 13 x 8 x 2 mm
Seulasta (ruudun SW-kulma)

7. KERROS*Ruutu 202/101*

- 68 KVARTSI-ISKOS, 1 kpl, 1,2g
Vaaleanharmaata, homogeenista kvartsia. Hiukan pyöristynyt.
Mitat: 19 x 14 x 5 mm.
Seulasta.

Ruutu 202/102

- 69 KAAVIN, KVARTSIA, 1 kpl, 5,5g
Vaaleanharmaata, läpikuultavaa kvartsia. 28 x 23 x 9 mm
 $X=202,59$, $Y=102,41$, $Z=78,95$ (Tid. 2603)

*Ruutu 205/100*

- 70 KVARTSI-ISKOKSIA, 2 kpl, 4,6g
Valkoista ja vaaleanharmaata läpikuultavaa kvartsia. Suuremman
mitat: 24 x 15 x 9 mm.
 $X=205,25$, $Y=100,12$, $Z=78,61$ (Tid. 2602)

8. KERROS*Ruutu 201/102*

- 71 PALAMATONTA LUUTA?, 7 kpl, 1,9g
Ohuita levymäisiä palasia syvältä kivenkolosta. Palasten pinnassa
Runsasti 'katinkultaa'. Suurimman mitat: 41 x 30 x 2 mm.
 $X=201,72$, $Y=102,22$, $Z=78,89$ (Tid. 2656)

Ruutu 204/100

- 72 KAAPIMEN KATKELMA, KVARTSIA, 1 kpl, 5,0g
Vaaleanharmaata, homogeenista kvartsia. Mitat:
 $X=205,01$, $Y=100,17$, $Z=78,62$ (Tid. 2657)
- 73 KVARTSI-ISKOS, 1 kpl, 1,1g
Valkoista kvartsia. Mitat: 13 x 10 x 7 mm
Seulasta (alanumeron 72 läheisyydestä)

Ruutu 205/100

- 74 KVARTSIESINEEN KATKELMA, 1 kpl, 2,1g
Valkoista tai hiukan läpikuultavaa kvartsia. Mitat: 25 x 12 x 7 mm
 $X=205,31$, $Y=100,74$, $Z=78,70$ (Tid. 2655)
- 75 KVARTSIESINEEN KATKELMA, 1 kpl, 1,8g
Vaaleanharmaata, homogeenista kvartsia. Mitat: 15 x 13 x 8 mm
Seulasta
- 76 KVARTSI-ISKOS, 1 kpl, 0,8g
Vaaleanharmaata, homogeenista kvartsia. Mitat: 14 x 11 x 8 mm
 $X=205,31$, $Y=100,74$, $Z=78,70$ (Tid. 2655)
- 77 KVARTSI-ISKOKSIA, 4 kpl, 2,5g
Suurimman mitat: 19 x 14 x 5 mm
Seulasta

9. KERROS*Ruutu 205/100*

- 78 KVARTSI-ISKOS, 1 kpl, 0,8g
Vaaleanharmaata, homogeenista kvartsia. Mitat: 12 x 8 x 6 mm
 $X=205,36$, $Y=100,86$, $Z=78,67$ (Tid. 2738)
- 79 KVARTSI-ISKOKSIA, 4 kpl, 4,1g
Yksi iskoksista on läpinäkyvää vuorikristallia. Suurimman mitat:
24 x 15 x 7 mm
Seulasta

ITÄPROFIILIN PUHDISTUKSESTA

- 80 KVARTSI-ISKOS, 1 kpl, 0,5g
Homogeenista, vaaleanharmaata kvartssia. Mitat: 13 x 10 x 4 mm
Ruutujen 203-206 väliltä.

”SARVAKSEN KAIVAUSALUE”

- 81 KVARTSIESINEEN KATKELMA?, 1 kpl, 1,4g
Homogeenista, vaaleanharmaata kvartssia. Mitat: 17 x 14 x 5 mm
Pintamaasta, seulasta.
- 82 KVARTSI-ISKOS, 1 kpl, 0,9g
Vaaleanharmaata kvartssia. Mitat: 14 x 13 x 6 mm
- 83 PALANUTTA LUUTA, 1 kpl, <0,1g
Pieni, sinertävä luunsiru. Mitat: 13 x 5 x 3 mm
- 84 PALAMATONTA LUUTA, 1 kpl, 0,2g
Muoto säilynyt. Mitat: 15 x 8 x 6 mm
Löytö on lähetetty radiohiilianalyysiin 28.12.2005.

TERASSIN ULKOPUOLINEN ALUE

- 85 KVARTSI-ISKOS?, 1 kpl, 4,2g
Homogeenista, valkoista kvartssia. Mahdollisesti luontainen.
Mitat: 20 16 x 10 mm
Irtolöytö rantavedestä, kaivausalueesta noin 30 metriä kaakkoon.