

Alla luetteloidut löydöt on taltioitu Porin Niittumaan (tai Niittymaan) Välimäen röykkiöpohjan no. 2 kaivauksilla 12.-16.6.2006. Kohteen kerroksen 1 löydöt on kaivettu ja luetteloitu v. 2005 päänumerolle 35184. Löydöt on luetteloinut Hanna-Maria Pellinen. Diar. 19.6.2006

KERROS 2**1. KVARTSI-ISKOS**, 1 kpl, 2.8 g.

x=300.60, y=396.60, z=25.76 m mpy

**2. PALANUTTA LUUTA**, 0.2 g.

x=330.30, y=401,15, z=25.95

3. PALANUTTA LUUTA, 0.3 g.

x=300.50-60, y=401,10-20, z=25.88

4. PALANUTTA LUUTA, 1.2 g.

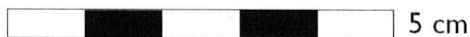
x=300.60, y=401.60, z=25.88

5. PALANUTTA LUUTA, 0.4 g. $x=301.50, y=400.10, z=25.92$ **6. PALANUTTA LUUTA**, n. 113 g. (Punnitusvaiheessa vain hienoseulonta tehty, ei tarkempaa puhdistusta, joten hiekkaisuus voi vaikuttaa painoon.) $x=301.70-302.10, y=400.90-401.25, z=25.94$ (alimmat)**7. PALANUTTA LUUTA**, 1.5 g. $x=301.90-302.15, y=400,45-55, z=25.95$ **8. PALANUTTA LUUTA**, 1.6 g. $x=301.95, y=400.50, z=25.92$ **9. PALANUTTA LUUTA**, 0.4 g. $x=301.20, y=401.70, z=25.97$ **10. PALANUTTA LUUTA**, 3.4 g. $x=301.40, 401.15, z=25.92$

11. KERAMIKKAA, 1 pala, 3.8 g.

Toiselta pinnalta vaaleanruskea, toiselta puolelta mustanharmaa (ilmeisesti nokinen) pala melko karkeasekoitteista keramiikkaa, jossa sekoitteena ainakin kvartsinmurusia ja hienompaa hiekkaa. Pinnatkin melko karkeat ja sekoite näkyy niissä selvästi. Toisella puolen lyhyitä painaumuksia, ilmeisesti viivojen pohjia eli aivan ylin pinta on kulunut pois. Astian kylkipala, seinämän paksuus 9 mm.

x=301.45, y=401.95, z=25.93

**12. PALANUTTA LUUTA**, 9.0 g.

x=301.65-95, y=401.0-30, z=25.93

13. PALANUTTA LUUTA, 0.5 g.

x=301.85, y=401.65, z=25.92

14. KERAMIKKAA, 2 palaa, 20.8 g.

Väri toiselta pinnalta vaaleanruskea, muutoin mustanharmaa. Melko karkeasekoitteista keramiikkaa, seinämän paksuus 11 mm.

x=302.40, y=397.70, z=26.02

15. PALANUTTA LUUTA, 0.4 g.

x=302.55, y=397.45, z=26.02

16. PALANUTTA LUUTA, 0.3 g.

x=302.60, y=397.80-398.00, z=26.03

17. PALANUTTA LUUTA, 3.1 g.

x=302.0-30, y=400.75-99, z=25.94

18. PALANUTTA LUUTA, 0.2 g.

x=302.60, y=400.15, z=25.97

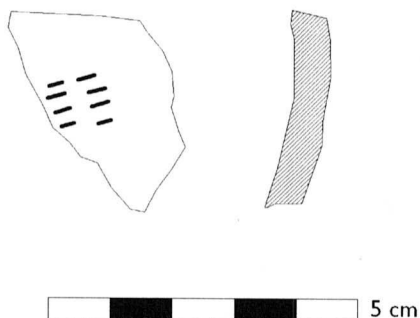
19. PALANUTTA LUUTA, 5.3 g.

x=302.0-25, y=401.00-20, z=25.91

20. KERAMIKKAA, 1 pala, 7.5 g.

Pala vaaleanuskeaa hienosekoitteista (hiekkasek.) keramiikkaa, jonka toisella pinnalla on hieman karstaa. Pala on astian reunasta, jonka muoto on hieman kaartuva ja reunan päällisessä on selvä taite, vaikka itse reunan päällinen on tasainen. Vaaleanuskea pinta on "vyöhykkeisen" näköistä eli aavistuksen omaisia painanteita erotettavissa. Toisella, karstaisella puolella on erotettavissa rykelmä lyhyitä viivoja. Astiapalan seinämä paksuus on n. 8 mm.

x=303.40, y=396.20, z=26.06

**21. KERAMIKKAA**, 1 pala, 2.5 g.

Tummanharmaa pala, jonka molemmat pinnat puuttuvat. Sekoitteena melko hienoa hiekkaa.

x=303.65, y=396.10, z=26.06

22. KERAMIikkaA, 2 palaa, 5.5 g.

Toiselta pinn alta vaaleanruskeaa viivapainannekoristeista keramiikkaa, sekoite melko hienolaatuista hiekkaa, toinen puoli harmaampi. Koristelun viivat kulkevat verkkomaisesti ristiin ja vielä vaakatasossa näiden päällä. Seinämän paksuus 7 mm.

x=303.95, y=396.05, z=26.03

**23. KERAMIikkaA**, 1 pala, 8.0 g.

Tummanharmaa, melko karkeahkon hiekan sekainen pala, jossa vain toista kaartuvaa pintaa hieman jäljellä. Melko paksuseinäisestä astiasta.

x=303.70, y=397.60, z=26.04

24. KERAMIikka / PALANUTTA SAVEA, 1 pala, 8.6 g.

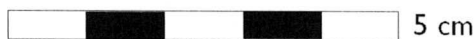
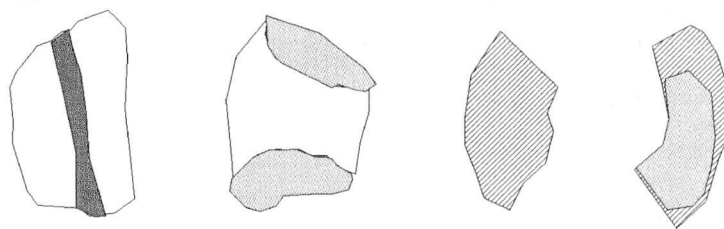
Epämääräisesti kaartuva pinnaton pala, jossa toinen puoli hieman ruskeampi, toinen harmaampi. Sekoitehiekkä viitanee keramiikka-astian palaseen. Palan paksuus 10 mm, joka ei siis seinämien puuttuessa kerro palan alkuperäisestä paksuudesta. (Huom! löytynyt seuraavan palan vierestä - kuuluvatko ehkä samaan astiaan?)

$x=303.45$, $y=398.40$, $z=25.97$

25. KERAMIikkaA, 1 pala, 4.4 g.

Vaaleanruskea, ehkä hieman punertava, sisältä harmaampi pala, jossa on pyöristetty reuna, mutta joka tuskin on astian reunapala. Pala kaareutuu jyrkästi ja toisella puolella palan keskellä, reunan suuntaisesti, on melko syvä ura. Ilmeisesti astian kahvan/korvan osa. Seinämän paksuus n. 8 mm.

$x=303.50$, $y=398.40$, $z=26.01$



26. PALANUTTA LUUTA, 0.9 g.

x=303.80-90, y=400.90-99, z=25.95

KERROS 3**27. PALANUTTA LUUTA**, 0.2 g.

x=300.80, y=400.00, z=25.87

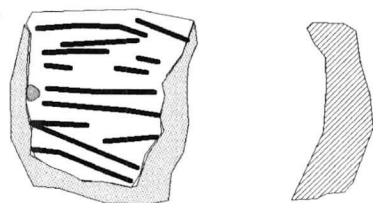
28. PALANUTTA LUUTA, 0.5 g.

x=300.05-20, y=401.20, z=25.83

29. KERAMIKKAA, 1 pala, 5.6 g.

Vaaleanruskea, hienosekoitteinen, koristeltu astian reunapala. Reuna on kaartuva. Toisella pinnalla on naarmutusta, toisella heikosti näkyviä kohoumia. Naarmutetulla pinnalla mahdollinen kuopan puolikas tai sekoitehiekkan irtoamisesta johtuva kuoppa. Seinämän paksuus n. 7 mm.

x=300.60, y=400.20, z=25.81



30. PALANUTTA LUUTA, 0.8 g.

x=301.70, y=400.99, z=25.87

31. PALANUTTA LUUTA, 0.5 g.

x=301.90, y=400.90, z=25.90

32. PALANUTTA LUUTA, 0.5 g.

x=301.10, 401.45, z=25.86

33. KERAMIKKAA, 1 pala, 2.8 g.

Tummanharmaa, pinnat vaaleamman ruskeat, ehkä hiekan värjäämät. Sekoite melko hienoa hiekkaa, seinämän paksuus n. 5 mm.

x=301.40, 401.20, z=25.87

34. PALANUTTA LUUTA, 2.7 g.

x=301.40, 401.20, z=25.87

35. PALANUTTA LUUTA, 0.7 g.

x=301.85, y=401.60, z=25.87

36. PALANUTTA LUUTA, 0.8 g.

x=301.90, y=401.40, z=25.87

37. KERAMIKKAA, 1 pala, 11.5 g.

Tummanruskea, sisältä harmaa astian reunapala. Reuna on suora, mutta hieman ylöspäin kapeneva, seinämän paksuus n. 9 mm. Sekoite on kvartsin ja maasälvän sekaista hiekkaa ja koko palaa peittää heikko naarmutus, jota on myös reunan päällä. Toisella pinnalla on myös yksittäinen pieni kuopanne (ei välttämättä tehty koristekuoppa) aivan astian yläreunassa.

x=302.75, y=395.47, z=25.99

**38. PALANUTTA LUUTA**, 1.3 g.

Joukossa n. 18 mm pituinen, mahdollinen kärkimäisen luuesineen katkelma, jonka reunoilla näkyy retusointia.

x=302.10-30, y=396.50, z=25.89

39. PALANUTTA LUUTA, 2 palaa, 0.3 g.

Luukeskittymän yhteydestä tulleet palat ovat rakenteeltaan ja harmaan värinsä vuoksi täysin erilaisia kuin kaivausalueen muut palaneet luut. Ilm. hauen pään luita.

$x=302.55, y=397,30, z=25.90$

40. PALANUTTA LUUTA, 1.1 g.

$x=302.40-60, y=397,10-40, z=25.90$

41. PALANUTTA LUUTA, 0.4 g.

$x=302.15, y=400.45, z=25.92$

42. PALANUTTA LUUTA, 1.1 g.

$x=302.35, y=400.75, z=25.91$

43. PALANUTTA LUUTA, 0.5 g.

$x=302.40, y=400.70, z=25.91$

44. PALANUTTA LUUTA, 0.4 g.

$x=302.25, y=401.50-60, z=25.90$

45. PALANUTTA LUUTA, 0.5 g.

$x=302.50, y=401.60, z=25.88$

46. PALANUTTA LUUTA, 2.3 g.

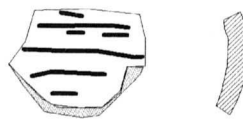
$x=302.75, y=401.05, z=25.87$

47. PALANUTTA LUUTA, 0.3 g. $x=302.95, y=401.60, z=25.88$ **48. KERAMIKKAA**, 1 pala, 2.7 g.

Vaaleanruskea, hieman punertava pala, jonka sisus harmaampi. Sekoitteena näky hiekkaa, mm. kvartsikiteitä. Pinta on sileä ja palan paksuus n. 5 mm.

 $x=303.10, y=395.60, z=26.00$ **49. KERAMIKKAA**, 3 palaa, 4.9 g.

Yksi paloista on vaaleanruskea, sisältä punertava, melko hienosekoitteinen reunapala. Reuna on hieman kaartuva tai taittuva, astian seinämä vain n. 3 mm paksuinen. Toinen pinta on sileä, toisella pinnalla näkyy viivapainanteita.



Yksi paloista on hieman em. palaa paksumpi, vaaleanruskea, sisältä harmaampi pala, jonka toinen pinta on erittäin sileä ja toisella (harmaalla) pinnalla on heikkoa naarmutusta. Sekoitteena on hiekkaa. Seinämä paksuus n. 4 mm.

Kolmas pala on edellisiä paksuseinäisempi, vaaleanruskea pala, jossa näkyy sekoitteena hiekan murusia. Ei selvää koristelua, mutta toisella pinnalla näkyy jokunen naarmu. Seinämän paksuus n. 7 mm.

x=303.20, y=396.25-35, z=25.95

50. KVARTSI-ISKOS, 6.1 g.

Läpikuultavaa, valkeaa kvartsia, iskos löytyi aivan keramiikkapalan vierestä.

x=303.20, y=396.40, z=25.91

51. KERAMIKKAA, 1 pala, 0.6 g.

Pieni vaaleanruskea, hienon hiekansekainen pala, jonka toinen pinta on säilynyt ja on hyvin sileä.

x=303.50, 399.50, z=25.92

52. KVARTSI-ISKOS, 1.7 g.

Läpikuultavan valkeaa kvartssia.

x=304.90, y=400.30, z=25.81

53. KERAMIKKAA, 2 palaa, 1.6 g.

Harmahtavaa, melko hienosekoitteista keramiikkaa. Toisessa paloista on pintoja jäljellä, jotka näyttäisivät kapenevan aavistuksen verran, paksuus keskeltä n. 6 mm.

Löydöt olivat jääneet vaille koordinaatteja, mutta todennäköisesti löytyneet kookkaan maakiven luoteispuolelta, ehkä seuralöytöinä.

Röykkiöpohja sijaitsee Turku-Pori -tien länsipuolella, n. 1 km päässä tiestä, Porin Niittumaan Välimäessä, peruskartassa näkyvässä pellolta nousevassa metsäisessä saarekkeessa, mäkialueen kaakkoispuolella, metsäautotien läheisyydessä.