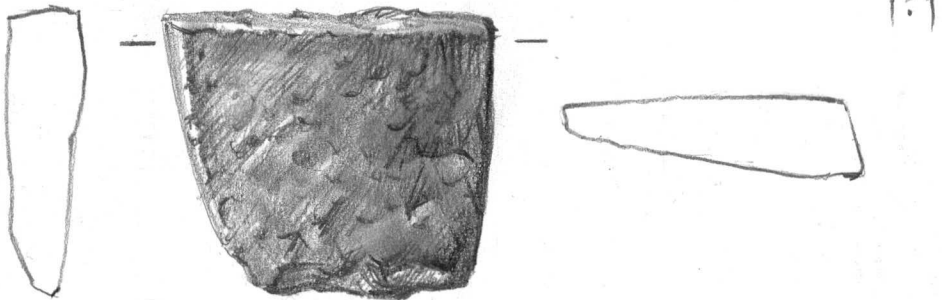


Löytöjä, jotka intendentti Kaarlo Katiskoski on tuonut Kansallismuseon kokoelmiin virkamatkaltaan Lohjalta kesäkuussa 2006.

Diar. 13.9.2006

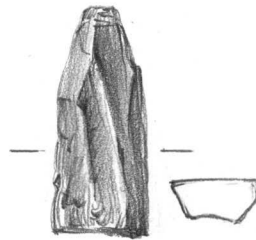
Kki

1. HIOTUN KIVILAJIESINEEN KATKELMA, taltan teräpuolen katkelma, hieman kyljen hiontaa jäljellä, tummaa kivilajia, mitat 39x45x10 mm, paino 125g



tm 06

2. HIOTUN KIVILAJIESINEEN KATKELMA, nuolenkärjen teelmä ?, tummaa kivilajia, mitat 30x13x6mm paino 3 g



tm 06

3. KIVILAJIESINE, hioimen katkelma, hiekkakiveä, mitat 85x50x12 mm, paino 69 g
4. KIVILAJI-ISKOS, paino 174 g
5. KVARTSI-ISKOKSIA 4 kpl, 130 g

Löydöt KM 35946:1-5 ovat Lohjan Puriston asuinpaikan itäisemmältä löytöpaikalta 1

- 6 KIVILAJI-ISKOS ? epämääräinen , paino 13 g
- 7 KVARTSIESINE ? tai -ydin, mitat 22x20x12 mm, paino 5 g
- 8 KVARTSIESINE, uurrin? mitat 18x16x3 mm, paino 1 g
- 9 KVARTSIISKOKSIA 2 kpl toinen bipolaarinen ydin ?, paino 22 g

Löydöt :6-9 ovat Puriston asuinpaikan löytöpaikalta 2.

Löydöt KM 35946 on poimittu intendentti Kaarlo Katiskosken tarkastuksessa 1.6.2006 kahdelta ennestään tuntemattomalta kivilautiselta asuinpaikalta Puristo, lähekkäiseltä löytöalueelta, Puristo 1 ja 2 noin 150 m etäisyydellä toisistaan. Ne sijaitsevat Lohjan luoteisrajalla, Karstun kylässä, Raatinjoen uoman kaakkoispuoleisella pellolla Puriston tilalla. löytöalueet ovat peltorinteiden alaosassa muinaisjärven rannan tuntumassa. Molemmat havaitut löytöalueet olivat 20-30 m pituiset. Kohteiden yhtenäiskoordinaatit ovat Puristo 1 p=6694162; i=3330401; z=42,5 ; Puristo 2, p = 6694201; i=3330257; z=42. Peruskartta 2023 11 Nummi. Sammatin puolella Raatinjoen vastarannalla sijaitsee Lankin (Vähän-Raatin niityn) kivilautinen asuinpaikka noin 350 m Puristo 2:stä lounaaseen.