

2895.

Salomon Wilskmanin lähetys, joka saapui 8 p. toukokuuta 1893.

A. Kiviajalta.

Lempäälä.

1. Kirves (oik. poikkikirves), suuri, neliskantinen ja hiomattomilla sivuilla. Pituus 196, leveys 60 x 80 ja paksuus 34 mm. Löytänyt Perilän kylän Laurilan torppari Sarin järvenrannasta.

2. Kirveenmuotoinen tasataltta. Pit. 61, lev. 35 x 28 ja paksuus 16 mm. Löydetty Häihienmatkan kylän Heikkilän talon pellosta.

3. Kourutaltta, ohut, pit. 132, lev. 46 ja paks. 14 x 15 mm. Löydetty pellosta Hyrkkälän kylästä.

Sääksmäki.

4. Tasataltta. Pit. 92, lev. 48 x 34 ja paksuus 16 mm. Löytänyt Ulla-Maija Haukka Vedenta'an kylästä järven rannalta.

Akaa.

5. Iso poikkikirves hiomattomilla laidoilla. Pit. 202, lev. 77 x 62 ja paksuin kohta 34 mm. Pellosta löytänyt Viialan torppari Heikki Olpakka(?).

Kalvola.

6. Pieni tasataltta, terältä rikkinakerreltu. Pit. 46, lev. 32 ja paks. 12 mm. Metsästä löytänyt Kustaa Juhonpoika Isokaaro Niemenkylästä.

B. Myöhemmältä rauta-ajalta.

Lempäälä.

7. Rautainen keihäänkärki samaa tyyppiä kuin N^ot 1366, 1608, 1649 J.R.A:n atlasissa. Pit. 32½ sm. Sorakuopasta kahden kyynärän syvyy-

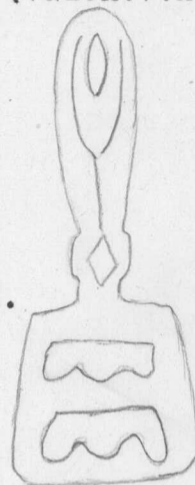
2895.

destä Hennerin nokasta löytänyt Juho Routi Kuokkalan kylästä.


Akaa.

8. Pronssinen lukonavain samaa tyyppiä kuin 1445 J.R.A:n atlasissa, mutta tässä on kussakin kieli aukossa kaksi hammasta, joita paitsi on kehäsiraatteja. Pit. 62 mm. Kiven alta kyynärän syvyydestä mäkipeltoa tehdessä löytänyt Iisakki Myllymäki Toijalan kl:stä. Muita pieniä esineitä (samasta paikasta löydettyjä?) lienee hukattu.

(valok.V.A.79:6).



Hattula.

9. Yksiteräinen miekka raudasta, katkaistu kahden kappaleeseen, toinen 33 3/4 ja toinen 16 sm. pitkä. Terä on 2 sentim. leveä ja hamara on lähellä ruotoa, 9 mm paksu; siitä se vähitellen soukkenee.
10. Kaksi rannerengasta pronssista leveillä päätteillä. Koristus on: ~~XXXX~~ tapaan. Toinen on eheä, toinen kahdessa kappaleessa.
11. Rannerengas pronssista, joka keskellä on poikkileikkaukselta  -muotoinen. Koristukset ovat suoria uurteita.
12. 2 rannerengasta pronssista suipennetuilla päätteillä. Koristeina pieniä kolmioita.
13. Hevosenkengänmuotoinen solki pronssista, valkeassa ollut. Palin ja toinen nappi puutvat; toinen on kuutionmuotoinen.

(valok.V.A.51:13)

(valok.V.A.50:13)

Esineet n:ot 9 - 13 ovat luiden ohelta löydetyt perunakuoppaa kaivaessa 2 kyynä-

2895.


Hattula.

rän syvyydestä Raimaan mäkipellosta Juho Kevolan maalta Ihalempsin kylässä Hattulan pitäjässä.

Tähän löytöön kuuluvat vielä esineet 2902: 11 ja 12.

C. Uudemmalta ajalta.

Vesilahti.

14. Kirves raudasta  -muotoinen. Korkeus 141 mm; kasain väli 95 ja silmän pituus 83 mm. Takaniittymaasta pelloksi tehdessä jotenkin 9 tuuman syvyydestä löytänyt Nestori Kaakkolampi Junnilan kylän Jyskän maalla Vesilahden pitäjässä.
15. Painetti, kärki poikki . Pit. 41 sent. "Hyötin talossa - Vesilahden pitäjässä - talletettu monessa polvessa.

2896.

Salmi.

Maamittari Matti Sylvinin tuomat esineet arv. Salmin pitäjältä. S.M.Y:sen pöytäk. 9/V 1893.

1. Pieni tasataltta, 35 mm pitkä; terältä josta kapenee , liki 25 mm leveä ja paksuus 9 mm.
2. Valinkivi kahdessa puolikkaassa , joista toinen on särkynyt kahtia. Pit. 82, lev. 50 ja paksuus 30 mm.
3. Hopeinen kantasormus, jossa on kuva: 