

4264.

Vähäkyrö.

*Avbildningar till
N:o 2. S. 25. 27. 34
35. 36 av Hackman
Åttre Eisenit.*

Löydöt, jotka intendentti Axel O. Heikel teki Tervajoella Vähässä kyrössä kesällä 1903 heinäkuussa.

Useimmat esineet saatiin tutkiessa ja seuloessa pohjamultaa raunioista Pajunperkiön mäellä Mäkkylän talon maalla Tervajoen kylässä. Isännän luvalla metsä hakattiin tarpeen mukaan mäestä, jolla on pohjana ver-raten korkea kallio. Tästä näkee kauas yli sen tasangon, jota rautatie kallion läheisyydessä nykyään leikkaa ja jonka lä-pitse edempänä Kyrönjoki juoksee. Muinai-suudessa lienee tämä tasanko ollut meren-lahtena. Sanotulla mäellä kartottiin nyt ja numeroittiin uudestaan 25 roukkiota (En-nen oli lueteltu 1. löydetty ainoastaan 15 = n:t 77-91 v. 1896 tehdyssä luette-lossa). Uudet numerot hakattiin kivikuokal-la silmäkiveen, jos semmoinen roukkiossa oli, tahi muuhun suurempaan kiveen. Koska useimmista oli kiviä vedetty siltarakennuk-siin, tutkittiin suurin osa. Kts. uuteen luetteloon ja karttaan sekä pohjapiirroksiin useista tutkituista raunioista topo-grafisessa arkistossa.

Löydettiin

Rauniosta 1 (Pohjapiirros).

1. Osa ruostuneesta keihäänkärjestä, varsi-putkella varustettu. Pituus 126 mm. Rauniossa tavattiin myös pari polttamatonta luuta, jotka lienevät myöhemmin sinne tulleet. Poltettuja luuta ei löydetty.

Rauniosta 2 (Pohjapiirros).

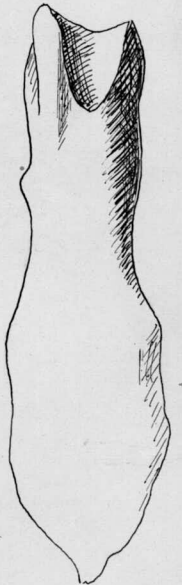
2. Rannerengas ympyriäisestä pronssivartaasta. Rengas on kaksinkerroin 25 mm:n pituutta ja sileä paitsi kumpaisessakin päässä, jois-

4264:
Vähäkyrö.

- sa on muutamia uurteita poikittain.
3. Veitsenterä, eheä ja kaarevalla hamaralla; 101 mm. pitkä.
 4. Veitsenterä, jolta kärki puuttuu. Pituus 79 mm.
 5. Rautapuikko, arv. porasta ja nykyaikainen, sillä kalliolla ja raunioissa olevia suurempia kiviä on kiilloilla ja porilla särjetty.
 6. Poltettuja luita veitsien ohessa; ranne-
renkaan kohdalla ei ollut niitä. Latuskainen kivi peitti luut, ei veitsiä.
Rauniosta 3 (Pohjapiirros).
 7. Rautainen keihäänkärjen kappale, varustettu varsiputken pohjalla. Pituus 54 mm.
 8. Rautapalasia.
Rauniosta 4 (Pohjapiirros).
 9. Poltettuja luita.
Rauniosta 5 (Pohjapiirros).
 10. Rautapalasia, joiden joukossa niittaus-
naula. Ei luita.
Rauniosta 7.
 11. Rautapalasia keskeltä, mutta ei luita.
Rauniosta 8. (Pohjapiirros).
 12. Rautaisen keihäänkärjen kappale varsiput-
kella ja 75 mm. pitkä.
Rauniosta 9.
 13. Raudan palasia.
Rauniosta 10 (Pohjapiirros).
 14. Kaksiteräisen rautamiekan kappale, taipu-
nut kahdesta kohdasta. Nykyinen pituus noin
32 stm.
 15. Rautainen keihäänkärki, jonka varrenput-
kessa on ruostunutta puuta (?) vaillinainen;
pituus 18 stm.
 16. Rautapalasia.



dielionmuotoine



1920

1920

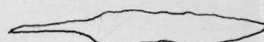
4264.

Vähäkyrö.

17. Poltettuja luita.

Rauniosta 11 (Pohjapiirros).

18. Rautainen veitsenterä, 132 mm. pitkä.



19. Pronssilevy, epätasainen ja sattumalta renkaaseen vääntynyt.

1920 v

20. Poltettuja luita.

Rauniosta 12 (Pohjapiirros).

21. Rautaisen keihäänkärjen varsi-putki, kahdella reiällä. Pit. 163 mm.

№22.

22. Rautainen keihäänkärki, särjetyllä putkella. Pit. 69 mm.

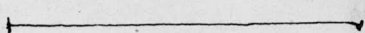
muosin kärki

1920

23. Poltettuja luita, joiden joukossa eläimwn leukaluu hampaineen, löydetty erikseen silmäkiven koillispuolelta (Arv. myöhempiaikainen).



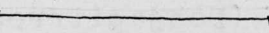
Rauniosta 13.

24. Rannerengas ympyräisestä pronssivartaasta  verran kaksinkerroin. Löydetty raunion itäpuolelta.

Rauniosta 14 (Pohjapiirros).

25. Pronssisen ja hopeoidun kaarisoljen varsi; jousen lankakierroksista pieni, 12 mm. pituinen ja tavattoman ohut pätkä jälellä ja irrallaan, vaikka se löydettäessä oli jousen karassa kiinni. *Hackman, Eisenzeit H. 3:4*

26. Lyhyt pätkä (karaa ja lähes 2 kierrosta) kaarisoljen jousesta.

27. Rannerengas puoliympyräisestä pronssivartaasta,  verran kahdenkerroin.

1920

28. Poltettuja luita.

Rauniosta 18. (Pohjapiirros).

1920

29. Poltettuja luita.

Rauniosta 21 (Pohjapiirros).

1920

30. Poltettuja luita.

Rauniosta 22 (Pohjapiirros).

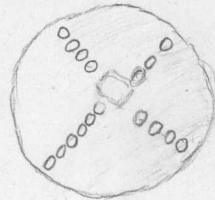
31. Raudan palasia, joista muutamat näkyvät

4264.

kuuluneen yksiteräiseen miekkaan.

Vähäkyrö.

32. Ympyräinen, kupuranmuotoinen pronssisolitus, reikä keskellä. Leveys 25 mm; vrt. Mamep.no apx.Pocc. № 25 . III 22 kuv.5 ja 7.



33. Poltettu luupalanen, ainoa tässä roukkiossa.

Roukkiosta (?)25(pohjap.).

34. Rautainen keihäänkärki, jossa on ollut var-
siputki. Pituus 11 stm.



Aittomäellä Knööpin talon maalla
(Terväjoen kylää) olevasta rauniosta № 109
löydettiin (kts. pohjapiirroksen):

35. Pronssisen kaarisoljen varsi, kaikkiaan suora
pituus 68 mm.

36. Kappale pronssisen kaarisoljen varresta
ynnä jalka.

37. Raudan ja pronssinpalasia (ketjuista y.m.).

38. Poltettuja luita.

4264.
Vähäkyrö.

39. Rannerenkaan kappale puoliympyräisestä pronsisivartaasta. Ei merkitty mistä rauniosta löydetty.

40. Tuluskivi, särjettynä moneen palaseen kupeissa syvä uurros. Sen semmoisena löysi satumatalta talonisäntä Juho Rullo kiviä nosttaessaan erään maantasaisella olevan roukkion keskikohdalta. Yli roukkion käy raja-aita molempain Rullo-talojen maitten välissä. Löytö tehtiin lautamies Rullon s.o. naapuri talon puolella aitaa. Raunion rajat ovat epämääräisiä. Samalla kohdalla rauniossa, josta tuluskivi löydettiin, oli myös poltettuja luita. Rauniota ei tutkittu, vaan pystytettiin haaparunko tuluskiven löytökuoppaan. Raunion lounaspuolella on isompi kivi, johon hakattiin N^o 125 (J.R. Aspelinin luettelon mukaan) länteenpäin on kivenheiton päässä raunio N^o 67. (Mainittuun luetteloon kuuluvassa kartassa on N^o 125 etelässä (?) rauniosta 67).



41. Kivikuula harmaata kiveä, ympyräinen, vaikka ei tasaisesti. Suuruus noin 6 sm. Sen löysi syksyllä 1902 mäkitupalainen Kustaa Pöjelijus tietä rakentaessa potaattimaahansa raunion n:o 128 sivutse Aittomäellä Teravajoen kylän maalla. Tieltä väännettiin isompi kivi ja saadakseen sille sijaa roukkion länsilaidassa otettiin siitä pois muutamia pienempiä kiviä, jolloin mainittu kivikuula löydettiin.

Vertaa Baltialaisissa maakunnissa löydettyihin kuutionmuotoisiin kuuliin.

Hj.A.

4264.
Vähäkyrö.

42. Historianaikuinen rautamiekka ympyräisellä nupilla ja katkenneella tutkaimella ; kahvan täyte puuttuu. Pituus 77 sm. Löytänyt Elisabeth Rullo parikymmentä vuotta sitten kivenraosta Merikaarron kylän maalla.
43. Rautakuula, jonka diametri on 61 á 62 mm. Sen löysi torppari Johan Forslin korttelin syvyydestä ojaa kaivaessa torppansa pihalla Savilahden l. Kirkonkylän Hannukselan talon maalla.
44. Poltinora(?) varsiputkella ja katkenneella tutkaimella. Pituus 30,5 sm. Sen löysi muutamia vuosikymmeniä sitten mäkitupalainen Johan Finnilä l. Korpi riihen perustuksia kaivaessa Pruutamäestä kirkonkylässä.
45. Pronssilanka lähes 23 sm pituutta. Löydetty riihen perustuksia varten kiviä purettaessa Tuomas Hannukselan (Heikkilän numeron) maalla Kirkonkylässä.

Keihäänkärjen putkiosa.