

4278.

Vihanti

Pitkäsaari.

N^ot 4-9 ovat löydetyt kirjoittajan II kaivauksesta Pitkästäsaaresta; n:o 5 merkityt saviastiat etupäässä savikasan läheisyydestä (n:o 4), n:o 6 eli tahkokivi parin metrin päästä saviastiasta (hiottu puoli alaspäin) ja n:ot 7-9 tahkokiven ympäriltä hajallaan.

4279.

Vähäkyrö.

Löytöjä Vähäkyrön Perkiön kylässä sijaitsevista hautaraunioista, jotka maitteri U.T. Sirelius kesällä 1903 tutki.

Hautaraunio, jonka J.R. Aspelin seudun kiinteistä muinaisjäännöksistä tekemälleen kartalle on merkinnyt N^o:olla 139, käsitti löydöt N^o 4279:1-8. Se sijaitsee Ojanperän maalla Mahlaisentönkällä. Jo kapale aikaa sitten oli siitä ajettu kiviä aidaksi, joten jälellä oli vain pohjan isoimmat kivet, jotka eivät olleet mis-

4279.

Vähäkyrö.

sään tarkoitettussa eli määrättyssä järjestyksessä, vaan kernaammin näyttivät muodostavan louheikon emäkiven ympärille. Liikutettua maata oli etelä- ja itäosassa pak-sulta - paikoin yli puolenkin metrin vahvuudelta - muilla puolilla suhteellisesti ohuelta. Löydöt tavattiin kaikki maasta. Raunion pohjapiirustus, johon on ainoastaan emäkivi ja löytöjen asema merkitty, näkyy liitteessä A.

1. Rautainen kaarisolki; paljin kärkipuolelta taittunut. Vrt. Hj. Appelgren, Suomen muinaislinnat, kuv. 9 ja J.R. Aspelin, Muinaisjäänöksiä IV, kuva 1423.



2. 8-muotoinen pronssista tehty ketjun osa; silmukat ovat päistään avonaiset (taittuneet tai kuluneet) ja siten toisiinsa suhtautuvat, että suorat viivat, jotka ajatellaan johdetuiksi niiden läpi, ovat toisiinsa nähden ristiasennossa; pit. silmun päästä 2,5 cm.
3. Rautavarras, jonka toinen pää halki (pihti?); varras on halkinaista päätä kohti levenevä, 9,7 cm ptk, sekä sanotun pään kohdalta 5-6 mm paksu.
4. Pronssinen kaularenkaan kappale; pyöreä

4279.
Vähäkyrö.

varras, suoraan mitaten 4,8 cm. pitk. ja paksummasta päästä noin 7 mm. vahva.

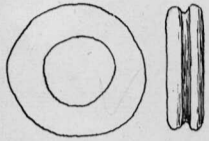
5. Kappale aivan ohutta pronssilevyä; syrjät ovat kahdelta vastakkaiselta suunnalta samalle puolelle litteäksi jyrkästi taivutetut; tässä muodossaan noin 3,8 cm. pitkä ja 2,2 cm leveä.
6. Saviastiain kappaleita, jotka nousivat pohjapiirustukseen kirjaimilla a, b, c, d, e merkityiltä paikoilta; ne ovat kaikki koristamattomia (ainakin puuttuu selviä koristeita).
7. Sittaa eri osista roukkiota sekä piitä, luita ja rautaa.
8. Poltettua luuta; pienet luusirut, jotka arvatenkin ovat ihmisen luuta, tulivat esille paikoilta a, c, d, e, f, g; suuremmat luukappaleet, jotka kaiketi ovat osia eläinten luurangoista, nousivat eri paikoilta roukkion pohjaa.

Hautaraunio, joka edellä mainitulle kartalle on merkitty N^o:lla 140, käsitti löydöt N^o 4279, 9-27. Samoin kuin edellisestä rauniosta, josta se on vain kivenheiton päässä, kerrottiin tästäkin viedyn suuret määrät kiviä. Jällellä oli vain nurmettunut puolan varsia kasvava kenttä, josta (suuria emäkiviä lukuunottamatta) taajahkoon pistivät pienempien kivien päät esille. Kivien järjestyksessä ei voinut havaita minikäänlaista tarkotettua. Liikuteltua maata oli etelä- ja itäpuolella paksummalta - paikoin 2 korttelin vahvalta - muilla puolin ohuemmalta. Löydöt olivat ylipäättään varsin matalassa. Niitten asema käy selville pohjapiirustuksesta B, jossa vain ne

4279.

Vähäkyrö.

*Abbildungen till
nr. 9, 12a, 12b, 13b, 14, 15
18, 22, 23, 27, 33b, 34b
35a, 39, 40, 44, 45, 47 se
Hackman Altare
Eisenspit.*



kivet ovat merkityt, joitten vaiheilta esi-
neitä nousi. Poltettua luuta tavattiin
merkityiltä paikoilta.

9. Kultainen spiraalisormus, puolitoistakier-
teinen, pyöreästä vartaasta tehty (maksu-
sormus).
10. Pronssirengas, jonka kehän ulkopuoleen
on tehty kolme pitkittäistä rinnakkais uraa;
näistä on keskimäinen muita syvempi ja le-
veämpi; renkaan läpimitta on 1,9 cm.
11. Pronssirengas, samanlainen kuin edellinen.
- 12 a. Pronssinen kaarisolki, samaa muotoa kuin
J.R.Aspelinin Muinaisjäännöksien teoksen ku-
vassa 1244 esiytyvä.
- 12 b. Pronssinen partapihti; tyvipäässä on san-
gan tapainen, liikkuvasti kiinnitetty napa-
vartaaseen.
- 13 a. Pronssineulan kappale, pyöreärunkoinen;
tyvipäästä on silmus juurensa kohdalta tait-
tunut ja kärkipäästä kappale murtunut; pit.
suoraan mitaten 5,5 cm; heti silmuksen juu-
ren kohdan alla on diskusmainen laajennus
ja laajennuksen kummallakin puolen poikin-
käypiä pariuurteita.
- 13 b. Pronssinen päätesila.
14. Hopeaspiraali kolmena kappaleena - yhteen-
sä 11-kierteinen; l. m. 6 mm. ja yhteinen
pit. noin 3,8 cm.
15. 4 kpl. pronssista soljen nuppulaa; ne
ovat pyöreäsuuisen kupin muotoa, läpimital-
taan "suun" kohdalta 2,2 cm. ja "pohjan"
kohdalta 1,6 cm; "pohja" on koristeltu
500-luvun skandinavilaiseen tyyliin.
16. Ehkä sormuksen kappale. pronssinen, pyöre-
ästä vartaasta tehty, kahtia taittumaisillaan.
(on jo taittunut. 21/X 1904).

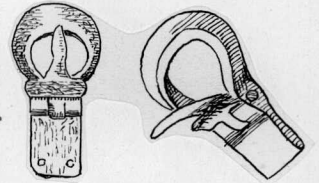


4279.
Vähäkyrö.

17. Kappale pronssista spiraalia (ehkä jousisoljen "kaaresta").



18 a. Pronssinen vyösolki, sileätekoinen (koristamaton); paljin napaperäinen; soljen perässä kaksi naulan tyveä.



18 b. Pronssivarras, yhdeltä puolen kouru, kolmelta muulta puolen tasainen poikkileikkaukseltaan, kourua lukuunottamatta, suorakaiteen muotoinen; hiukan kaareva (kouru sisäpuolella); toisen pään ulkosyrjällä laajenema; pit. 6,2 cm. paksuus 4 mm ja lev. 7 mm.



19 a. Pronssinen vyösolki samaa muotoa ja kokoa kuin n:o 4279:22; soljen palkimen puolisesta osasta on vain kaaren tyvet jäljellä; peräpuolesta ovat naulasilmut paitsi yhtä, lohjenneet.



19 b. Pronssisia nastoja, neljä kappaletta; näistä on yksi irrallinen, muut kahdessa eri rautalevyssä naulamaisista kannoistaan kiinni; niistä nastoista, joita on kaksi samassa levyssä, on toisen pää murtunut.

20. Pronssinen kaularenkaan kappale, pyöreää varrasta; pit. 5 cm. l. m., 8 mm.

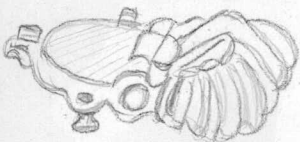
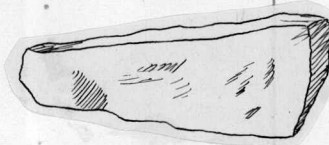
21 a. Pronssirengas, samanlainen kuin n:o 4279:10, mutta paksumpitemoinen; l. m. 1,8 cm. renkaan ympärillä on pronssinen sinkiläntapainen.

21 b. Pronssispiraalin kappale.



4279.

Vähäkyrö.

21 c. Veitsen teräraudan kappale ?

22. Pronssinen vyösolki; paljin on napaperäinen; soljen perässä on neljä naulasilmua, joista yksi on murtunut; kolmessa on naulan kappaleet jälellä; soljen etupuolen kaari on poikin uurrettu (harja- ja uurrekoristeinen).

23. Pronssilevy, 4,5 cm ptk, leveimmästä paikastaan 9 mm lev. sekä toiselta pitkältä syrjältään kouruksi taivutettu; levyn mykevässä sivussa on kannoistaan kiinni 7 litteä- ja pyöreäpäisen napin muotoista pronssinas-
taa; nastan pään läpileikkaus noin 5 mm.

24. Veitsen teräraudan katkelma, 8,5 cm ptk. (mennyt kahtia).

25. Pronssisen vyösoljen kappale?

26. Rauta- ja pronssiesineiden kappaleita; joukossa on naulanpään tapainen sekä läpimitaltaan 3,2 cm laaja rautarengas, jonka kehä on keskimäärin 7 mm paksu.

27. Iso kasa poltettua luuta, jota tuli merkityiltä paikoilta, sekä 17 kampapalasta ja pieni pala kehillä koristeltua värttinän pyörää.

Hautaraunio, joka edellä mainitulle kartalle on merkitty n:o 141 käsitti löydöt n:o 4279:28-30 ja sijaitsi Mahlaisentönkällä kuten molemmat edelliset. Se oli muutoin samaa laatua kuin n:o 140, mutta

4279.

Vähäkyrö.

kivirikkaampi. Löytöjen ja pohjakivien asema käy selville liitteestä C. Poltettua luuta tavattiin merkityiltä paikoilta.

28. Veitsen teräraudan katkelma, jonka kärkipuoli ja latvapää ruotoa on murtunut.

29. Rauta- ja pronssiesineen kappaleita, m.m. litteäkehäinen tautarengas, jonka läpim. on 1,4 cm.

Keritsimet ??

30. Iso kasa poltettua luuta, jota tuli merkityiltä paikoilta. Joukossa 3 värttinän pyörän palasta ja 3 kamman palasta.

Hautarauniosta, joka edellä mainitulle kartalle on merkitty n:olla 142 ja sijaitsee samalla mäellä kuin edellisekin - niistä noin neljä kivenheittoa itään - ei löytynyt esineitä. Poltetulta luulta näyttävää nousi varsin vähän; sensijaan tavattiin runsaasti eläinten luita, erittäinkin hampaita - monet niistä puolenkin metrin syvästä. Rauniota oli vähemmän hävitetty kuin edellä esitettyjä. Tosin todisti aivan viereen rakennettu kiviaita, että oli kiviä viety, mutta jällellä oli vielä suuret määrät pientä kiveä, erittäin oli päällyskerroksessa runsaasti nyrkinkokoista kiveä. Roukkion eteläpuolisessa pohjassa oli paksulta - paikoin yli puolen metrin vahvalta - liikutelua, mustaa maata, jossa muutamien kohdoin näkyi runsaasti hiilimurenta ja väliin pieniä hiiliä. Poltetun luun murennet nousivat monesta eri paikasta ja ainakin muutamien kohdoin

4279.

Vähäkyrö.

voi selvään havaita, että ne olivat kätkeytyt laakakiven alle. Paikat, joista niitä tavattiin, ovat liitteessä D merkityt

Pohjapiirustukseen on paitsi emäkiviä, pääasiallisesti merkitty vain ne kivet, joitten vierestä poltetut luusirut nousivat.

Sateen takia jäi multa tästä rauniosta seulomatta.

31. Poltettua luuta pieni määrä.

32. Eläinten luuta.

Hautaraunio, joka edellä mainitulle kartalle on merkitty n:olla 151, käsitti löydöt n:o 4279:33-49. Se sijaitsi Kirstin eli Tönkkämäellä Ojanperän maalla. Tältä paikalta, jolla on pari muuta hautarauniota, on ajettu kosolta maata kylän- ja maanteille. Kertomuksen mukaan on sillä Vähäkyrön kirkkoa rakennettaessa ollut tiilivalimokin. Erittäin näytti kysymyksessä olevan raunion ympäriltä maata viedyn; sen reunat oli kaivaustyöhön ryhdyttäessä huomattavasti rauenneet, joten paljas maa näyttäikse sen melkein joka vieremällä. Irtonaisia s.o. maanpäällisiä kiviä ei näkynyt moniakaan. Kaivettaessa tuli esille kaikkialla isohkoja kiveä, jotka paikoin olivat kahdessa keroksessa, mutta ei järjestyksessä, joka olisi näyttänyt tarkoitetulta. Liikuteltua maata oli paksulta - reunoilla, joista raunio oli luhistunut, runsaasti yli puolen metrin. Selvää hiilenmurenta nousi muutamien kohdin. Poltetun luun siruja näkyi maan

4279.
Vähäkyrö.

pinnassa loitolla raunion länsipuolella. Liitteinä seuraa kaksi valokuvaa, joista toinen (E) näyttää raunion länsi-^{toinen/}(F) eteläpuolelta. Liitteestä G. käy selville löytöjen asema sekä ne kivet, joitten vaiheilta löydöt nousivat. Poltettua luuta tavattiin merkityiltä paikoilta. Sateen takia jäi tämä raunio seulomatta.

33 a. Käyrä rautavarras, toisesta päästä poikkiokuva suorakaiteen muotoinen; siihen määrin ruostunut ja murtunut, että ainoastaan rautavartaan tapainen on jällellä; pit. pitkin esinettä mitaten 24,5 cm.

33 b. Pronssinen kaularengas, kaksinkerroin taivutettu; vartaan päät ja keskiosa ovat pyöreät ja rinnakkaisilla poikkiuurteilla koristellut; muut osat muistuttavat läpileikkaukseltaan kolmiota, jonka kaksi sivua ovat sisäänpäin kaarevat.

33 c. Pronssisen kaularenkaan puolikas, läpileikkaukseltaan pitkänpyöreä ja toista päätänsä kohti oheneva; ohuempi pää on koukulle taivutettu, paksumpi pää on koristettu poikkittaisilla rinnakkaisjuovilla .

34 a. Pronssisen kaularenkaan kappale, pyöreä-vartainen, luokin muodolle taivutettu; pit. pitkin esinettä mitaten 15,3 cm ; Löydetty pohjakiven päältä.

4279.
Vähäkyrö.

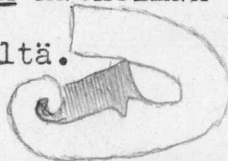
34 b. Pronssinen jousisoljen kappale, koristettu poikittaisilla kohokaarilla ja saman suuntaisilla matalilla uurteilla; Löydetty pohjakiven päältä.

34 c. Kaksi kultarenkaan kappaletta; toinen siileä- ja pyöreävartainen, toinen sisäpuolelta särmäkäs ja epätasainen.

35 a. Pronssinen spiraalisormus, pyöreästä vartaasta tehty, $2\frac{1}{2}$ kierteinen.

35 b. Pyöreän hopealevyn kappale, kovin ohut,

36 a. Tulusraudan katkelman tapainen. Löydetty pohjakiven päältä.



36 b. Kaksi litteä- ja pyöreäpäistä hopeanastaa, jotka kannoistaan ovat olleet kiinni ohuen hopealevyn lävissä; toisen nastan ja hopealevyn välissä on kappale nahkaa; Löydetty pohjakiven päältä.



37. Veitsen teräraudan kappale; hamarapuolesta osa.

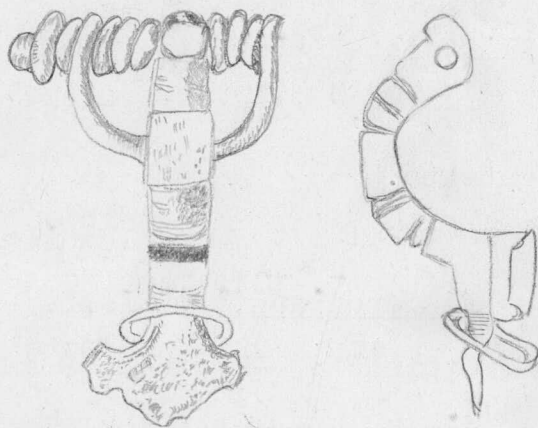
38 a. Jousisoljen "jousen" kappale; pronssinen nappu on 24 -särmö.



38 b. 8 cm ptk.katkelma kierrettyä ja sinkilän muotoon taivutettua pronssivarrasta sekä pari pienempää pronssivartaan katkelmaa.

4279.
Vähäkyrö.

39. Värttinän kehrä, savesta valettu, toiselta puolen tasopintainen, toiselta mykevä; läpi tasasoukka; lm. 6,3 cm ja pks. noin 2,5 cm.
40. Pronssinen jousisolki; "varsi" keskeä puoliympyrän kaarella, tyvipäästä lehtimäisesti levinyt; "jousen" päänä on toisella puolen pieni puolipallon muotoinen ja tämän takana leveä rengas; toinen pää puuttuu "jännettä" myöten; varren ympärillä nousi poikkileikkaukseltaan suorakaiteen muotoinen kultarengas. Solki löytyi yli puolen metrin syvästä.



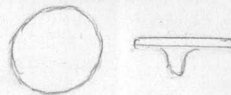
41. Veitsen terärauta; ruodon latvapää ja kärjen teräpuoli murtunut; tavattu pohjapiirustukseen merkityn kiven alta.



42. Kultarengas; vartaan poikkileikkaus suorakaidetta muistuttava; lm. 1,8 cm.

4279.
Vähäkyrö.

43. Litteä- ja pyöreäpäinen pronssinasta, jossa on kantaa kappale jälellä.



44. Pronssinen miekan (tikarin) kahvan pääsila; halkipäinen; päitten puolikkaissa lävet nauvoja varten, joitten päät ovat vielä jälellä; keskellä silaa on tasapäinen, nelisärmäinen, alaspäin levenevä kohoke.

Valok.10081:83



45. Pronssinen rannerengas kahtena kappaleena; kumpikin puolikas paksunee renkaan päätä kohti ja on läpileikkaukseltaan puolilympyrän muotoa; päitten mykevässä sivussa on neljä poikittaista uurrosta; puolikkaista on toinen renkaan, toinen spiraalin muotoon taivutettu.

46. Pronssisen rannerenkaan pääkappale; litteä; 5 cm pitkä, toisesta päästään 9 mm, toisesta 1,5 cm leveä, koristamaton.

47. Pronssinen ketju, 7-renkainen, 2,6 cm ptk, renkaat ovat ulkopuoleltaan kourukehäiset.



48. Rauta- ja pronssiesineiden kappaleita.

49. Poltettua luuta; monet ovat melko isoja. Joukossa 7 kamman palasta. Lisäksi sa- viastian paloja y.m.