

4314.

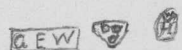
Tohtori Hj. Appelgrenin lahjoitus
S. Muinaismuisto - Yhdistykselle; pöytäk.
5/XI 1903.

Kemi.

Useimmat esineet ovat olleet lahjoittajan
isän, Kemin kirkkoherran, Lääninprovasti
G. W. Appelgrenin (†1878) omia.

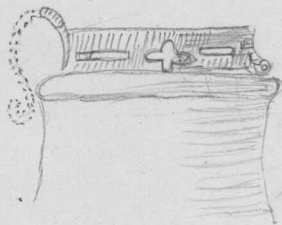
Provasti Appelgrenin piippu-
kokoelma.


1. Pieni merivahapiippu hopeaheloilla. Kan-
teen on kiinnitetty jalopeuran pään ku-
va; sen alla nähdään seuraavat leimat:



. Viimeksi mainittu leima
tarkoittanee tekovuotta, 1766. Warren he-
lassa, joka on myöhemmin korjattu, näh-
dään leimat: . Ensimmäinen
näistä kenties tarkoittaa kultaseppä Hed-
mania Oulussa, viimeinen osoittaa vuotta
1863.


2. Merivahapiippu hopeaheloilla; kannen pääl-
lispinnassa on kolmen kruunun leima ja
piipunsuun reunassa . Samat leimat
nähdään varsihelassa joka näyttää olevan
eheä ja alkuperäinen. Kannen laidoissa
sellaisia reikiä kuin kuva tässä näyttää:

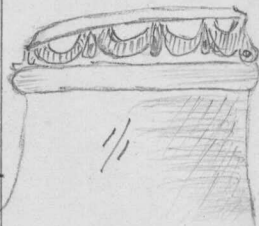


Pohja paikattu tinakappaleella, jolla on
tämä muoto: 

Koppa halkeillut.


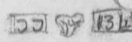
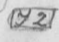
4314.
Kemi.

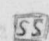
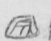
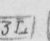

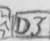
3. Merivahapiippu hopeaheloilla; piipunsuunreunassa ja varsihelassa on tällainen leima , ainoastaan sillä eroituksella että edellisessä paikassa puuttuu tuo viiva c:n ylitse. Kannen laidoissa on köynnöskoristus, kuten kuva tässä osoittaa. Varsihelan piipunpuolinen osa on putken ympärillä tähtimäisesti uurrettu. Pohjaan on pantu neliskulmainen merivahapaikka ja sen viereen ympyräinen tina-
paikka.





4. Isompi merivahapiippu hopeaheloilla; koppa ja kaula poikkileikkaukseltaan soikeat. Kannessa, joka on korkea kupura on tämänmuotoinen, päälle juotettu lehti:




1/2 luonn. kokoa; sen vieressä on leimat:   sekä vielä yksi epäselvä leima. Vuosiluku y2 viittaa tekovuoteen 1856. Koko pituus 177 mm.

5. Merivahapiippu hopeaheloilla. Kansi on tämän muotoinen; keskellä on rusetti ja säppi on kiemurtelevan käärmeen kaltainen. Leimat varsihelassa      Wiimeinen leima viittaa tekovuoteen 1861.

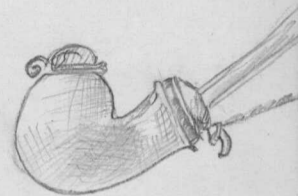


6. Merivahapiippu hopeaheloilla. Leimoja on sekä suunreunassa että varsihelassa, mutta niistä ei ole selviä muut kun kruunun merkit  ja  Kannessa, jonka kuva on täällä vieressä, on rusetti ja säppi on leveämpi kuin edellinen ja lehden muotoinen.



4314.
Kemi.

7. Merivahapiippu, jonka hopeaheloissa ei näy yhtään leimaa; kansi pieni, ainoastaan niin laaja että se juuriin peittää pesänsuun. Säppinä on spiraaliin väännetty hopealanka. Kannessa ei ole rusettia kuten edellisissä.
8. Merivahapiippu, jonka helat ovat huonoa hopeaa, tai n.s. "uutta hopeaa". Koppa on pyöreä, pallon muotoinen; kaulassa oleva rengas on särmäinen; puolipallon muotoisessa kannessa on kukka- eli lehtikoristeita. Piippuun kuuluu silkillä ja sametilla vuorattu nahkakotelo. Osettettu Tukholmasta 1860- luvulla.
9. Helaton merivahapiippu, jonka koppa keskeltä on mennyt poikki, niin että ainoastaan pesän pohjapuoli on jällellä.
10. Piipun letkavarsi, alapää puusta ja pu-notun näköinen ja musta; varren ja letkan välissä on sarvesta tehty osa, jonka keskellä on uloneva kehä kuudella nystyrällä varustettuna; letkaa peittää kukkakoristeita esittävä helmiompelus; hammasluussa 3 pahkaa. Tämä varsi on seuraavia vanhempi.
11. Wiisi pitkää, letkuilla varustettua puista piipunvartta, kaikki samanlaisia ja leimattuja; "E. Walenius. Helsingfors". Sorvari Walenius asui talossaan № 2 Wladimirinkadun varrella ja teki vielä v. 1876 tällaisia varsia. Warret ovat kiinnitettyinä piippuihin № 4,5,6,8, ja 9. Warsia ja piippuja yhdistää erivärisistä

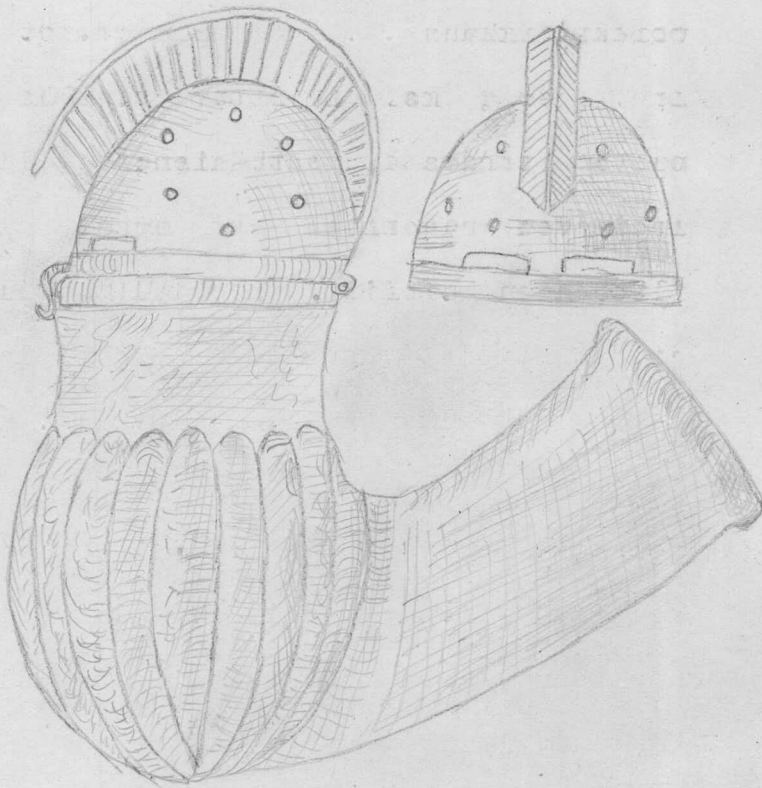


4314.

Kemi.

langoista punotut rihmat, joiden päissä riippuu ympyräiset tupsut (pallin muotoiset).

Piipujen joukossa, jotka Provasti Appelgrenin kuoleman jälkeen myytiin huutokaupalla, oli yksi koivunvisapiippu kypärinmuotoisella hopeakannella.



Koppaan oli leikattu uurroksia. Piippu oli muistini mukaan sen kokoinen ja sen muotoinen kuin kuva tässä osoittaa. Se oli omistajallaan ollut kauvan aikaa ja lienee tehty 1800-luvun alussa.

Lahjoittajan noin v:n 1880:n paikoilla ostamia piippuja.

12. Visapiippu uushopeisilla heloilla, jotka ovat lävistettyjä; ollut lyhytvartinen, mutta varsi puuttuu.

4314.
Kemi.

13. Lyhytvartinen visapiippu, jonka pohjassa on öljykuppi kiinniruuvattuna.

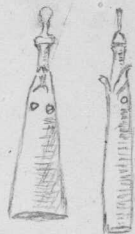
14. Pieni visapiippu lyhyellä letkalla, jonka alla on sarvesta sorvattu nikotiinipumpulin säiliö.

Muita esineitä:

15. Kynttiläsakset, joiden akselin kohdalta puuttuu jänne ja sen tavallisesti napin muotoinen säiliö. Raudasta; kiilloitetut.

16. Kynttiläsakset, eheät mutta koristamaton-
ta muotoa. Raudasta; kiilto himmeämpi kuin edell.

17. Sarvesta tehty ruutisarvi, johon on leikattu eläimen pään muoto aukealla kidalla; silmät pantu erityisistä palasista; valkoinen rengas, jonka keskellä musta samoin sarvesta pantu silmäterä. Suussa puinen tulppa. Mustassa pohjalaatassa neljä valkoista nastaa.



18. Messinkinen rautasarvi, jonka kummassakin lappiossa on samanlainen maiseman, metsästäjän ja koiran kuva. Salvan jänne ja ruutimitta eheä. Sisältää vähän hienoa "puleerattua" ruutia.



19. Haulikotelo (ehkä sinkkipelistä?), alkuun ollut luoteja eli kuulia varten; salpalaitos suusta rikkunut ja hävinnyt.

4314.

Kemi.

Pintoja koristaa kuula- tai haulikuvasarjat. Samaa yleismuotoa k. edell.

20. Pieni tinarasia, suorakaiteen muotoinen, kahdessa osassa väliseinineen, johon on kiinnitetty 2 kantta toinen toista, toinen toista osastoa varten. Pituus 57 mm., 30 lev., 11 kork. Miltei koristamaton.

Hj. A.

4315.

Peltisepän vaimo Aleksandra Mäkinen toi Hist. museoon seur. kannun, joka sinne 19/XI 1903 15 markasta lunastettiin.

Tampere.

Tinainen kahvikannu, jonka kaula on hoikanen ja alapuoli pullea; jalat, joita on neljä, ovat kolmivarpaisen jalopeuran (?) jalan muotoiset; sekä niissä että kädensijassa ja kannen rusetissa on renessanssin tai rokokoon tapaisia lehtikoristeita. Pohjassa on tehtaan numero 1579. Kannu on luultavasti venäläistä työtä viime vuosisadan alulta eli keskiaikoilta. Myyjän isä oli saanut kannun ollessaan Tampereella.

