

4613.

hålkälen och de små stafvarne i den. Ljusblått (hvitt) var egentligen blott den breda hålkälen på ryggstödet, de släta delarna af bänkens trävark, och de små fyrkantiga ramarna och rosetterna vid benens fäste, samt benens oprofilerade delar. Af det ursprungliga ofvantåget fans ingen rester. Restaurerades på Hist. Museet.

4614.

K. K. M. onummerade.

4615.

Amanuensen Fil. Kand. Björn

Lemland.

Söderby, Mattas

Cederhvarfs fynd vid undersökningen af 5 st. grafhögar ("ättehögar, knösar") sommaren 1904 och st. sommaren 1905 på Mattas hemmans N^o 9 mark å Söderby af Lemlands socken.

Graffältet, på hvilket sagda grafhögar lågo, sträcker sig från Mattas hemmans mark N^o 9 in på grannarnas: Wästergårds N^o 6 och Söderby Folkskolas (på en del af f.d. "Wästra Jokos" N^o 1.) områden. - Om graffältets geografiska läge m. m., se närmare situationsplanen samt beskrifningen öfver graffältet jämte därå befintliga oundersökta grafhögar i Museets topogr. arkiv!-

4615.

Lemland
Söderby
Mattas

För mätningarna bestämdes såsom fixpunkt toppen på den midtersta af fem råstenar emellan ofvansagda trenne hemmans områden. - Genom denna fixpunkt, som den 11 september 1905 var belägen 19,38 m. öfver saltsjöns yta nedanför Lemlands kyrka, bestämdes samtliga följande höjdmått.

Följande 5 grafhögar undersöktes redan sommaren 1904, hvarefter de öfverlämnades till jordegarens fria förfogande. Denna hade näml. redan före undersökningen, övetande deras värde såsom fornlämningar, påbörjat deras rasering för odlingsändamål, hvarföre den högar-
na täckande torfven delvis hunnit bort-
tagas före och genomskärningar för resp. grafhögar, hvarigenom framgå de torf-
lösa ställena etc.). Höjdmått under fix-
punkten betecknas med - (0,00m).-

+)undersökningen.
(Se i topogr.arki-
vet planer och

På planteckningarna öfver grafhögar-
nas botten med det nedersta sten-
lagret finnas angifva gränsen för det
sotiga, brända "kulturlagrets" utsträck-
ning jämte höjdmått för gränsen emellan
detta lager och den därunder vidtagan-
de orörda jorden. -

På någon planteckningar finnas
höjdmått å bottenstenarna angifvande
läget för dessas öfre yta. -

Grafhögarna äro sammansatta af
jord och sten; endast i undantagsfall
framsticker någon sten genom torfven;

4615.
Lemland
Söderby
Mattas

under torfven vanligen ett olika mäktigt jordlager, hvar under stenarna i ett eller flere hvarf följa under hvarandra med jord emellan. Under nedersta stenlagret samt delvis emellan detsamma följer "kulturjorden" med graffynden, hvilka dock ibland undertagsvis synas hamnat utom detsamma.

Grafhög № 1.

Stenarna i denna grafhög ligga å par tre hvarf på hvarandra; (äro ej uttritade i genomskärningarna).

1. Brynsten, l. 124 m.m., största br. 25.5 mm., största tj. 11 mm. Starkt nött på ena breddsidan; något äfven på den andra breddsidan samt smalsidorna. - Funnen på 2,82 m. under fixpunkten vid $\begin{matrix} (A. 4,15 \\ (B. 3,55 \text{ m.} \end{matrix}$
2. Större lerkruka med mycket brända ben $\begin{matrix} (A. 3,65 \\ \text{vid } (B. 3,85 \text{ m.} \end{matrix}$ från 2,94 m under nollpunkten c. 12 å 15 cm uppåt. Dess diameter vid mynningen åter c. 20-22 cm. - Krukan så förvittrad, att nu endast en större kantbit jämte diverse mindre bitar återstå.
3. Mindre lerkruka $\begin{matrix} (A. 3,70 \\ \text{vid } (B. 4,35 \text{ m.} \end{matrix}$ från 3,00 m under fixpunkten c. 8 å 10 cm. uppåt; dess diameter äfven i proportion liten. - Af den nu söndervittrade krukan återstår endast några små

4615.
Lemland
Söderby
Mattas

skärfvor. - Ej säkert konstoterats,
huruvida den möjligen innehöll några
brända ben.

4. Brända lerbitar, 9 st. samt några krukskärfvor;
 (A. 4,25 m. +) på 2,92 m
 funna vid (B. 4,05 m. under
 fixpunkten. -
5. Några krukskärfvor vid (A. 3,80
 (B. 4,10 m. å
 kult. lagret från 2,86 till
 2,96 m under fixpunkten. Höra
 till krukorna № 2 eller № 3.
6. Brända (hvita) flintbitar, c. 10 st.,
 funna emellan och invid № 2-5.
7. Förkolnade frön dels från № 2, dels
 № 3, men om de lågo inuti
 eller utanför krukorna, af-
 gjordes ej vid undersökningen.
8. Med rostklumpar, kol. ete. besatt
järnföremål, som ser ut såsom
 ett beslag kring rem; funnet
 ur kulturjorden kring eller
 emellan № 1-5.-
9. Klinknaglar, dels hela med det pånita-
 de hufvudet rhombiskt, dels
 fragmentariska; sammanlagdt nå-
 got öfver 30 st. Ur kulturlag-
 ret i närh. af öfriga före-
 mål. -

4615
Lemland
Söderby
Mattas

10. Brända ben, 500 gr. Det mesta antagligen ur lerkrukan № 2; resten annars ur kulturlagret i allmänhet. -
11. Kol, 58 gr. ur kulturlagret i allmänhet.
- Grafhög № 2.
- Stenarna i denna grafhög ligga å ett hvarf på hvarandra, utom på ett par ställen i två hvarf. -
- Kulturlagret är af c. 7-10 cm mäktighet, på midten under det begynner orörd jord vid 2,98 m. under fixpunkten.-
12. Brynsten, l. 79 m.m., br. 18 m.m. Sammanfogad af små bitar, hvilka dock delvis saknas; så är t. ex. ena breddsidan alldeles bortspjälkt.
13. 5 st. fragment af benkam: 2 st. från kammens mellanstycke (ena med halfva nithålet i behåll, andra med kammens taggar); 2 st. från sidostyckena med spår af rutornament etc.; 1 st. från kammens sidostycke med en järnbit kvarsittande. -
14. Brända benskarfvor och järnbit sammanrostade. -

4615.

Lemland
Söderby
Mattas

- 15.
- Brända ben
- , 587 gr.

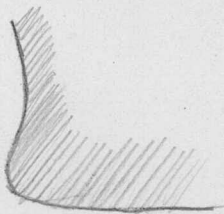
Alt (N^o 1-4) funnet ur kultur-
lagret och mest i midten där-
af.-

Grafhög N^o 3.

Stenarna ligga knappast mera än å ett
hvarf.-

- 16.
- Stor lerkruka
- vid (A. 2,70
-
- (B. 2,27 . Undersi-

dan af dess botten 3,04 m un-
der fixpunkten.- Bottnen genom-
dragen af rötter m. fl. växt-
delar och därför nästan för-
vittrad; dess tjocklek då 2,5
cm. Bottnens diam. på inre
sidan c. 11,5 cm.- Höjden an-
senlig, men omöjlig att bestäm-
ma på grund af frånvaron af
bitar från krukmyningen.-
Från den platta krukbottnen
uppgå sidorna med en svängning
först inåt och sedan utåt.-

Invid krukan fans N^o 17 och N^o 18-20:

17. ett kilformigt, på ena bredsidan ur-
gröpt, benföremål af 32 m.m.
längd, 17,5 m.m. br. och 6 mm
tjocklek;
18. två små blåa pärlor;
19. ett litet rundt förkolnadt frö samt

4615.
Lemland
Söderby
Mattas

- del af ett nötskal (?);
20. ett fragment af benkam med spår af
nithålet och kamtaggarna;
ent liten benkota;
Brända ben, 187 gr. Se № 31. -
Träkol, 4 gr. Se № 32. -
21. Bottnen af en lerkruka vid (A. 2,85
(B. 2,35.
Dess undersida 3,03 m under fix-
punkten. Bottnens diam. på yttre
sidan 12,5 cm. Härtill höra san-
nolikt särskilda lerkr. bitar
från mynningen, sidorna och bott-
nen, funna dels kring bottnen
№ 21, dels emellan densamma och
№ 16, dels vid № 16, dels vid
(A: 2,65
(B: 2,50 m. ungf. 2,98 under fixp.
samt bottenbitarna vid (A. 03
(B. 2,82
m. fixp. Inuti krukan synes fun-
nits br. ben.-
22. 1 st. mycket litet ovalt förkolnadt frö,
dels af ett förkolnadt nötskal ?
samt tunn träkolsbit, funna i
närheten af lerkr. bitarna vid
(A. 2,65
(B. 2,50 m. -
23. Prof på jord, som uppblandad med brän-
da ben etc. funnits på inre
sidan af bottnen № 21.
24. Bit från krukmyningen samt öfriga
krukfragment. Det förstnämnda å
(A. 2,30
några andra vid (B. 2,30, de
öfriga närmare № 16.

4615.
Lemland
Söderby
Mattas

25. Förkolnade frön, Brända ben, 10 gr. (Se № 31)
och obetydl. träkol, 1 gr. (Se №
32); alt funnet med № 24.-
26. Lerkruksbitar,
27. Förkolnade frön, funna dels vid (A. 2,70
(A. 2,95 B. 3,00 m
dels vid (B. 3.30 m 3,06 m
under fixp.-
28. Små runda, från sidan något tillplat-
tade pärlor: 1 st. genomskin-
lig i violett skiftande, 3
st. genomskinliga marinblåa
(2 af dem litet större än
den 3 dje), 9 st. hela och 2
st. halfvor jämte 1 st. frag-
ment af en gul samt 3 st.
genomskinliga gröna (af hvilka
1 st. litet mindre) jämte 1
st. fragmentarisk grön.
29. Kärna och skal af nöt.
№ 28-29 funna rundom № 16,
mest på dess O- och N- sida.-
30. 6 st. klinknaglar och klinknagelfragment,
funna invid № 16 & 24 på des-
sas O- sida.-
31. Brända ben, hvaraf funnits
inuti № 16 187 gr.,
med № 24 10 gr.,
från kult. lagret i öfrigt
87 gr. jämte en tand.- Sam-
mantaget således 284 gr.

4615.
Lemland
Söderby
Mattas

32. Träkol, sammantaget 9 gr., hvaraf
inuti № 16 4 gr.,
med № 24 1 gr.,
ur kult. lagret i öfrigt
4 gr. -

En del af de under № 21 omtalade
sido- och kantbitarna höra sannolikt
till bottnen № 21, ehuru de äro af
annan färg än denna samt ligga åt
olika håll strödda kring densamma.
Måhända hör № 24 och till № 21. I
såfall bör ännu en gång framhållas,
att brända ben förekommit utom i
hufvudkrukan № 16 äfven i den mindre
№ 21.-

Grafhög № 4.

Stenarna i ungefär 2 lager på hvar-
andra.

33. Delar af en liten lerkruka: 1 st.
från krukkanten (af 2 hoplimmade) vid
(A: 2,25
(B: 2,40 m. 1,73 m. under fixp.; 1 st.
från krukans kant och sida
(af 3 hopsatta delar) samt
samt dessutom 2 st. krukbitar
(A. 2,75
vid (B. 1,90 m. 1,68 m under
fixp.; 2 st. krukbitar vid
(A. 2,70
(B. 1,50 m. samt slutligen
1 st. mindre del af krukkan-
ten (af 2 kpl.) jämte något
öfver 10 st. bitar från kru-
kan i öfrigt funna inom kult.
jorden.-

4615.

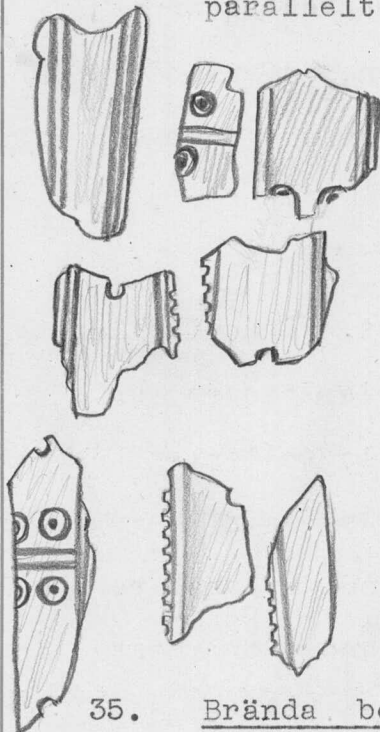
Lemland
Söderby
Mattas

Ehuru till färg, och kantbitarna äfven litet till formen, afvikande från hvarandra, torde alt vara från samma kruka. -

34. Delar af benkam: 6 st. från mellanstycket, med dels rester af kamtaggarna, dels hålen efter i behåll; 1 st. af kamryggens sidostycke med tvänne parallela fåror såsom ornament längs kanterna; 1 st. d:o med likadana ornamentala fåror samt del af nithålet hvar jämte dessutom vid ena kanten 4 små inskränningar liknande roten af kamtaggar; 1 liten del prydd med koncent. cirklar och dem emellan tvänne fåror; 1 st. med parall. fåror på föremålets bägge ytor vid kanten.-
Funna på O-sidan om stenen
(A. 180
vid (B. 2,05 m. från 1.67 till
1,77 m under fixp. -

Dessutom hittades följande vid sällning ur kult. jorden i allmänhet: 1 st. af kamryggens sidostycke, ornerad med cirklar och två fåror emellan dem samt med två fåror parallelt med kanten och spår af nithål i föremålets hvardera ända; 3 st. af sidostycket, ornerade utom med fåror

4615.

Lemland
Söderby
Mottas

parallelt med kanten äfven med små taggar vid ena kanten; 1 st. af sidostycket med öfvannämnda parallella fåror samt i ena ändan två cirklar och i den andra spår af nithålet (hoplimmad); 3 små bitar från sidostycket; samt 2 st. från kammens mellanstycke med rester af kantänderna. -

35. Brända ben 118 gr. jämte några tänder och ett ledgångsben, alt ur kult. lagret i allmänhet.

36. Träkol, 18 gr. ur kult. lagret i allmänhet. -

Grafhög № 5.

Båda i grafhögens Norra och Södra del synes kulturlager (Se plan). ISN- kult. lagret följer vid (A: 1,45 (D: 5,30 på orörd jord från 2,20 m. djup under fixp. uppåt ett tunt c. 4 cm tjockt kult. lager, hvarefter ett c. 9 cm mäktigt lager sandjord (grusaktig); därpå åter ett c. 8 cm mäktigt kulturlager (sot-svart(bränd(?)) jord),

37. a) hvaruti en kantbit (mynningsbit) af en liten lerkruka eller-kopp jämte
 b) 5 större bitar bränd lera och några
 c) träkol (4 st. tillvaratagna såsom prof.) ungf. vid (A. 1,45 (D. 4,90.



4615.
Lemland
Söderby
Mattas

38. Liten lerkruka; att döma af en del af sidan har krukans höjd varit c. 100 m.m. Sagda sidobit funnen vid $\left\{ \begin{array}{l} C. 3,20 \\ D. 2,45 \end{array} \right.$ på det af små knopperstenar lagda stengolfvet (se N^o 43.) och ungf. på samma höjd som N^o 43.-
Bitar af kanterna (mynningen) och från krukans öfriga delar, funna från den stora sidobiten åt N N W ända till
(C. 3,55
(D. 2,20 m. -
39. Inom samma område, som dessa sistnämnda, hittades 4 st. runda bronsnitar af c. 1 cm längd samt 1st. liten böjd bit af en platt bronsten.
40. Flintbit, funnen jämte den stora sidobiten.
41. Förkolnade frön, funnen jämte föreg. föremål, dock så, att en del jämte den stora sidobiten och några måhända på dess inre sida, altså inuti krukans! -
42. Klinknaglar, 1 st. större hel med det hamrade hufvudet äfven rhombiskt 1 st. mindre hel, några st. fragment af klinknaglar.

4615.
Lemland
Söderby
Mattas

Spikar, 5 st., mindre. - Funna jämte
N^o 37 inom samma område. -

43. Pärlor: 41 st. hela, men delvis särde-
les små, båda gula och blå;
43 st. dels fragment, dels
sammansmälta af d:o föreg. -
Funna i ett c. 3-8 cm tjockt
kulturlager (sotsvart & brändt),
som hvilade på ett af mycket
små knopperstenar lagdt sten-
golf, inom punkterna (C:3,50;
3,78; 4,30; 4,13
2,80; 2,20; 1,89 m. Stenkolf-
vets yta 2,03 m. under fixp.
Kult. lagret mäktigare i om-
rådets W- och N- delar. -

44. Brända ben, 629 gr., däribland 9 gr.
smärre benkotor, ledgångsben,
tänder etc.

45. 6 st. benkamdelar: 2 st. från en af-
bruten kamtagge, 3 st. från
kamryggens mellanstycke, 1 st.
från kamryggens sidostycke
med rutornament, bildade så
att tvänne parallella streck
med tvärstreck dem emellan
begränsa rutorna.-

N^o 44 & 45 funna ur kält.
jorden i området kring N^o 38-
43.

46. 2 st. bitar af ett föremål af bränd

4615.

Lemland
Söderby
Mattas

lera, sannolikt ett fingerlikt förgrenadt föremål (jmf. lersymbol i St. H. M. N^o 4282:128 af fot- eller handform.)

Funnet fast i på S-sidan af det stora lerkrus-sidostycket N^o 38.

47. Träkol, funna ur kult. jorden i området kring N^o 38-46.

Sommaren 1905 undersöktes på St. Hist. Museums bekostnad följande orörda grafhögar efter föregående anmälan af jordegaren, hvilken önskade få äfven dessa genomforskade för att sedan för odlingsändamål raseras.

Grafhög N^o 6.

48. Genombrutet, af hvarandra omslingrande djurornament bildadt bronsspänne af rektangulär sträckning och böjd i dess längdriktning. Alla fyra hörnen sluta i runda skifvor, å hvilka funnits fästa någotslags knoppar eller dylikt att döma af nu i åtm. två skifvor kvarsittande nitor; det fjärde hörnet skadadt. Fyra liknande skifvor med nitor eller spår af sådana dessutom: en på midten af hvardera långsidan, där sidans bägge svängningar mätas, samt en på midten af spännets hvardera hälft.

På midten har spännet betydligt skadats af eld. - På spännets

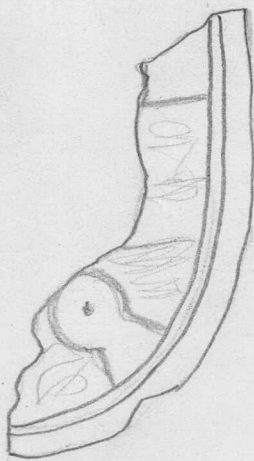
4615.
Lemland
Löderby
Mattas

baksida hvilar järnnålen (med dubbelt nålfäste) i nålhylsan. Invid nålfästet utgår parallelt med detta på gränsen emellan den runda hörnskifvan och själfva det öfriga spännet vertikalt från detsamma en rundlad mindre bronsskifva, hvarigenom en bronsring med förbi hvardera skjutande ändor fastsitter ännu ett fragment af en annan betydligt mindre och tunnare ring, tydligen första länken till en från den större ringen utgående kedja.

49. Fragment af bronsring eller möjl. dubbel ögla från en kedja; af samma dimension som det tunna ringfragmentet vid den gröfre ringen å föreg. spännes (N^o 48) baksida.

50. Särskilda fragment af enkelskalig oval spännbuckla med rikt stiliserade djurornament i relief: 1 större bit från spännets rundlade ändparti; 1 mindre bit med nålhylsan; 2 st. bitar af samma storlek som den med nålhylsan samt 4 st. ännu mindre bitar jämte ett konglomerat af brons, kolstybb etc.

N^o 48-49 lågo 2,81 m under fixp. strax under en större håll (se plan!), som nu stod i lutande ställning med den W-sidan högre, men måhända urspr. intagit ett horisontalt läge. - Något under N^o 48 samt inom ett c. 10 cm:s område N- ut härifrån lågo N^o 50 sprid-

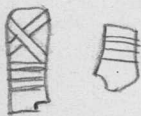


4615.

Lemland
Söderby
Mattas

da samt några bitar äfven alldeles invid N^o 48.- Ännu litet djupare under dessa fynd samt inom ett c. 25-30 cm:s område finnes tätt med brända ben samt diverse af följande föremål (se nedan !). - Under alt ofvan uppräknadt förekommer orörd jord c. 2,95 cm under fixpunkten. -

51. Fragment af benkammar: 1 sidostycke orneradt med rutor, bildade af tvänne parallella inristade linjer, och i rutorna aflånga konsentriska cirklar med punkt uti; i ena ändan synes spår af nithålet. 1 mindre bit med samma ornament som på föreg. samt med spår af nithålet. 3 st. fragment af sidostycket med rutorntament, bildade så att tvänne parallella inristade linjer begränsa en större ruta, som sedan med sin spets skjuter in på nästföljande o. s. v., hvarigenom på midten af sidostyckena af de större rutoras spetsar bildas mindre rutor; alla tre fragmenten ha' spår af nithålen, det ena i bägge ändorna. 1 st. af sidostycket med sannolikt samma rutorntamentmotiv som på föreg. 3 stycken, begränsadt af 4 st. inristade parallella linjer tvärsöfver sidostycket, som synes utgöra ändpartiet; spår af nithålet i hvardera ändan. - 4 st. fragment af kammens mellanstycke med rester af kamtänderna samt med spår af nithålet



4615.

Lemland
Söderby
Mattas

i tvänne af fragmenten.

Alla uppräknade äro funna dels invid № 48, men mest dock i de undre lagren och åt sidan såsom № 50:s flertal. - De fem först uppräknade fragmenten af sidostyckena här ofvan första längs ena långsidan regelbundna inskränningar, hvarigenom kanten gör intryck af att vara tandad. Måhända detta sammanhänger med resp. kammars tillvärkning, om näml. kanttänderna utskurits eller utsågats först efter det mellan - och sidostyckena redan sammantats. 3 st. små fragment af sidostyckenas ändparti, ornerade som ofvan med rutor, bildade af parallelt inskurva linjer, och tvärsöfver inskurva parallella linjer på 2 af dessa spår af nithålet; 1 fragment af mel-
lanstycket med rester af kanttänderna och spår af ett nithål.

Alla fyra funna genom sållning bland brända ben ur kulturområdet i allmänhet. - På det bredaste af just omtalade sidostycken synes längs ena kanten par liknande tandbildande inskränningar som å de fem först uppräknade ofvan. - 1 st. kamnit med fastsittande benbit; funnen som föreg. ofvan. -

52. Fragment af lerkruka, mindre. Dess höjd något öfver 10 cm mynningens yttre diam. c. 12 å 13 cm. - Krukan anträffades i bitar nästan rakt ofvanpå № 48-49, dels på, dels emellan stenlag-

4615.
Lermland
Söderby
Mattas

rets nedre del. - Nu hopsatt i större delar; jämte flere smärre bitar.-

53. Brända lerbitar, af hvilka en del ha' en yta slät; å några synes något, liknande aftryck af trä eller växtämnen (hö?).

Funna såsom N^o 52; utom den största SSO-härom.

54. Fragment af liten lerkruka eller lerkopp, betydligt mindre och rödare bränd än N^o 52. - Af densamma återstår nu några delar från mynningen jämte flere öfriga bitar. -

Funnen ungf. där N^o 52 samt delvis SSO-härom och en del fragment
(O. 2.10
äfven vid (S. 3,05 m. 2,69 m under
fixp.

55. Några brända lerbitar (såsom N^o 53) samt vid en dylik bit fastsmultet förbränd glas (pärlor?).-

Funna i grafhögens W-del uppe mellan stenarna i stenslagren S- om den stora stenen (se plan!).

56. Pärlor: 1 st. fem-delad, mera förbränd. 1 st. mindre äfven skadad af eld, fyra-delad; 1 st. gröfre fyra-delad, äfven skadad af eld; 1 st. obetydligt större fyra-delad, skadad af eld; 2 st. små gröna, enkla; 1 st. större, skadad af eld, enkel. -

4615.
Lemland
Söderby, Mattas.

Funna ur kulturlager- områdets
SO- del samt fast intill N° 48-
49.-

57. Klinknaglar: 6 st. relativt hela med
bägge hufvudena i behåll; det
pånitade hufvudet rhombiskt.-
c. 50 st. fragment: dels rost-
fria, dels nästan oigenkänliga
rostklumpar.

Funna ur kulturlager- områ-
dets OSO- samt WNW- del; några
(0.1,40
stycken äfven funna vid (S.3,70
m. i kult. jord emellan och
under stenlagren 2,74 m. under
fixpunkten. -

58. Starkt förbrända glasfragment, möjligen
pärlor.-

Funna inom kult. lager-området
i allmänhet kring de öfriga
fynden. -

59. Träkol. gr.

60. Brända ben, 240 gr., hvaribland 4 frag-
ment af tänderna.-

N° 59-60 funna såsom N° 58.

61. Flintbit, funnen som N° 58-60.

Grafhögens struktur och form
var den för dessa vanliga. -
Stenarna synes förekomma i ett
å två hvarf; kulturjorden med
fynden begränsad till ett litet
område i grafhögens O-del. -

4615.

Grafhög № 7.

Lemland
Söderby
Mattas.

Grafhögens struktur och form såsom hos de förut beskrifna. Stenar förekommer knappast mer än i ett hvarf. - Sotig kulturjord påträffades på fyra olika ställen:

i högens NNW-del ett tunt skikt på ungf. 2,94 m höjd under fixpunkten bildande en mindre fläck;

i högens NNO-del likaledes å en mindre fläck ett tunt skikt ungf. 2,92 m. under fixpunkten. - Ingendera fläcken innehöll några fynd och skikten voro af betydligt under en cm:s mäktighet, altså nästan blotta strimor.

i midten af högens O-hälft ett lager på ett ganska vidsträkt område, inom hvilket från punkt (N. 535 (O. 3,15 c. 40 å 50 cm åt WNW påträffades tre på hvarandra liggande 1,5 å 3 cm:s skikt af denna kulturjord med sandjord emellan. Skikten voro ytterst svarta, sotiga och uppblandade med kolstybb. Det öfversta skiktets öfre gräns låg 2,77 och det understa skiktets nedre gräns 2,98 m. under fixpunkten. - Endast litet träkol och ben fans (se № ().

i grafhögens SO-del strax S-om nyssomtalade vidsträkt område. - Kulturjorden här förekommer dock endast i ett smalt bälte, som går i kurva åt S ungf. 2,88 m. under fixp. - Här förekom inga fynd. -

Midt i högen under en stenplat-

4615.

Lemland

Söderby, Mattas.

ta lågo följande fynd dels emellan stenarna i stenlagret, dels något djupare ned:

62. Hälften af ett likarmadt spänne,
(N. 4,15)
starkt eldskadadt, vid (O. 4.38 på 2,70 m djup under fixp. således uppe emellan stenlagret.

Under spännet ses ännu en del af järnnålen.- Den andra hälften af föreg. likarmade spänne eldskadadt. - Funnet med följande föremål.

63. Delar af oval spännbuckla af brons: 5 st. tydliga samt c. 10 st. mer eller mindre hopsmultna bitar. -

64. 5 st. fragment af bronskedja.

65. En liten järnknif, 7,9 cm lång, 1,5 cm bred.



66. Järnnålen från en oval spännbucka af brons jämte faströstad vid nålens ögla den ena bronskifvan från det dubbla nålfästet; i skifvan fastsitter dessutom en bronsten. - Nålens längd 5,9 cm. Den är något böjd.

67. 3 st. glaspärlor: 1 st. 3-delad blå samt 2 st. runda starkt eldskadade.-

4615.
Lemland,
Söderby
Mattas.

68. Någotslags rembeslag af järn, bildadt af en platt järnten, som hopböjds kring remmen med ändorna mot hvarandra. På motsvarande sida af remmen är från beslaget en 8 å 9 m.m. lång pigg uthamrad.-

69. Benkamdelar: 5 st. sidostycken med regelbundna inskränningar (tandade) längs ena långsidan (af dessa liten skärfva, på 1 af dessa två nithål och på 1 af dem järnniten i behåll), alla ornerade med en eller två längs långsidorna löpande parallella fåror;; 7 st. sidostycken, ornerade med fåror som å föreg. ; 1 st. ändparti af sidostycke med kvarsittande järnnit och ornerad med fåror, parallella med långsidorna och tvärs öfver vid ändan; 2 st. sidostycken, ornerade med fåror ställda tvärsöfver och längsmed samt med cirklar med punkt uti; 2 st. järnnitar med fastrostade skärfvor af sidostycket; 6 st. af mellanstycket (af hvilka 4 bitar bära spår af nithålet) med rester af kantänderna. -

70. Litet runda träkol.

71. Liten lerkruksbit.

72. Brända ben; 865 gr.-

N^o 63-72 funna bland de brända
(N. 4,10
benen vid (O. 4,15 m. från
2,68 emellan stenarna till

4615.

Lemland

Söderby, Mattas.

2,94 under fixp. samt litet N-om sagda punkt, dit äfven ^{n/} besamlingen № 72 sträkte sig, till 2,76 under fixp.; till 2,76 under fixp.; orörd jord vidtager under sagda mått.-

73. Lerkrukskantbit (hoplimmad) samt en (N. 6,15 lerkruksskärfva, funna vid (O. 2,00 ofvan bottenstenlagret i sandjorden.-
74. Lerkruksbit och lerkruksskärfva från (N. 4,15 krukans inre sida, funna vid (O. 2,50 uppe i sandjorden ofvan på stenlagret.
75. Träkol, funna i högens O-hälft inom det vidsträktade kulturlagret därstädes (N. 5,35 kring punkt (O. 3,15 samt NNW- därom.
76. Delar af en djurtanda samt några brända benskärfvor; alla funna inom WNW-sidan af samma kult. lagerområde, hvar i № 75.-

Grafhög № 8.

Liten och låg, inklämd emellan några andra.- Vanligt struktur och form.- Under stenarna förekom ett kulturlager (se plan) med nedan uppräknade fynd.

77. Lerkruksbitar; huruvida af en eller flere krukor, nu omöjligt att afgöra på grund af de starkt förvittrade



4615.

Lemland
Söderby
Mattas.

bitarna. Bländ dem en kantbit, som genom sin svängning inåt synes tyda på en mindre kruka eller möjl. kopp. (N: 1,90
Funna vid (O: 2,10 inom kult. lagret. Under samlingen lerkruksbitar förekom orörd jord 2,92 m. under fixp.-

78. Benkamdelar: 11 st. från sidostyckena ornerade, dels med fåror längs längsidan, dels med tvärsöfver gående fåror och på 4 st. med cirklar med punkt uti emellan dessa tvärsöfver gående fåror; i ett af dessa sidostycken kvarsitter en järnnit. 8 st. från mellanstycket dels med rester af kamtänderna. 1 st. kamtand.
79. 4 st. järntenor med sannolikt fyrkantig genomskärning; tre af dem spiralvridna i ena ändan. - Måhända tillhöra de ett dylik gryt- eller ämbarhandtag som S. H.M. № 3149:38x 42.
80. Diverse förrostade järnfragment och järnslaggbitar, tillsammans 16 st.
81. Del af ett fröskal.
82. Träkol.-
83. Brända ben, 200 gr. -
№ 78-83 funna inom kulturlagerområdet kring № 77.-

4615.

Grafhög № 9.

Lemland

Söderby, Mattas.

Struktur och form den vanliga.

Stenar förekomma i ett å två hvarf. Kulturjorden kring lerkrukarna № 84 och 85 af c. 10 cm mäktighet, vid kanterna af området däremot endast i tunna skikt af c. 1 å 1,5 cm mäktighet.-

84. Rödbränd lerkruka, hvaraf endast återstår 3 st. kantbitar, 1 st. från krukbottnen, som genom en rundlad vinkel öfvergår i kruksidan, samt 6 st. mindre bitar och skärfvor från krukan i öfrigt.-
85. Svartbränd ornerad lerkruka af finare struktur än föregående . Ornerad öfverst vid krukmyrningen med tvänne parallelt med hvarandra på 2 å 3 m.m. afstånd från hvarandra löpande snörornament. Lägge ned på krukhalzen, där denna genom en rundlad svängning öfvergår i kruksidan , förekomma två liknande parallella snörornament. Strax där nedanom på nämnda rundlade svängning löpa 4 parallella fåror vågformigt bildande sig emellan 3 vågformiga relieflinjer. Härifrån fortsätter den ornerade kruksidan nedåt småningom svängande inåt. Sidans öfvergång i krukbottnen har sannolikt förmedlats af en rundlad vinkel såsom å № 84 (att döma af sidornas starka svängning

4615.
Lemland
Söderby
Mattas.

inåt).-

Till denna kruka hörande bitar flerstädes öfverdragna af ett sotskikt på yttre sidan.- Diametern vid mynnings inre sida 11 å 12 cm (11,5 cm). - Sannolik höjd c. 10 cm.-

Krukan består af följ. fragment:
2 st. större hopfogade delar af kruk-
halsen och - sidan, 4 st. bitar af
krukmynningen, 6 st. dels ornerade, dels
hopfogade delar af kruksidan samt när-
mare 30 st. mindre bitar från kruksidan
och bottendelarna jämte åtskilliga skärf-
vor.-

Bägge krukorna vid upptagandet
i bitar samt inom kulturjorden (se
ofvan), som förekom båda under och
öfver dem.-

86. Liten brynsten af mörk lerskiffer.

Vid den afbrutna ändan ses tvänne in-
skärningar, afsedda att tjäna någotslags
gehäng; brottet synes förorsakats af lik-
nande inskärningar för gehäng högre up-
pe på det förut längre brynet. - Den
andra ändan af brynstenen snedt afhug-
gen mot vinkeln af slipytan och en
närgränsande yta. L. 60,5 m.m., br. 21
m.m., tj. 16 m.m.

(W. 2,50
Funnen vid (S. 2,85 m. 2,89 m
under fixpunkten.-

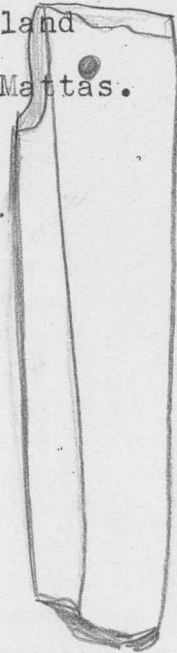


87. Brynsten af tät, ljus skiffer. Vid
den bredare ändan finnes på ena sidan
en till halfvä tjockleken af brynstenen
inborrad grop, tydligen början till ett

4615.

Lemland

Söderby, Mattas.



för gehäng afsedt. hål. Ytan å denna ända jämte tre af sidoytorna förete tydliga slipytor.- Nu hoplimmad af tvänne delar, af hvilka den mindre funnen i närheten af № 84 och 85, den större vid (S. 2,90 W. 3,00 m. 2,85 m under fixp. - Dess l. 85 m.m., br. 22 m.m., tj. 8 m.m.-

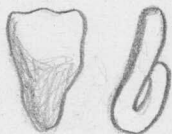
88. Flere fragment af brynsten af tät, ljus skiffer: 4 st. bitar, af hvilka en nu hoplimmad af tvänne. Troligen äro alla från samma brynsten.- Det längsta nu hoplimmade fragmentet är 85 m.m. långt.

Funna i närheten af № 84 och 85,-

89. Större brynsten af kvartsblandad gråaktig skiffer. Ena bredytan slipad; ungf. midt på denna synes en slipad fördjupning, möjl. uppkommen genom arbetarens försöklust förrän föremålet ansågs och tillvaratagas (de ansågo ej stenen för en slipsten). - L. 91,5 mm., br. 52 m.m., tj. 21 m.m. -

Funnen högre uppe nästan inuti själfva torfven ungf. midt på högen.

90. Litet c. 1,5 cm långt lerföremål, tillplattadt i ena ändan; den andra småningom afsmalnande och viken tillbaka längs föremålet, hvarigenom på ena sidan bildas ett litet hål inom vikningen.-



4615.
Lemland,
Söderby
Mattas.

91. Tre små röstklumpar från något järnföremål. -

92. Brända ben, 80 gr.

Nº 90-92 funna ikring lerkrukorna Nº 84-85 och sannolikt äfven inuti någon af dem, ehuru det var omöjligt att afgöra, emedan krukorna voro i bitar.-

Grafhög Nº 10.

Struktur och form som hos föregående. - Stenar förekommer i midten, af högen i ungf. tvänne hvarf vid kanterna i endast ett. - Kulturjorden mäktigast i midten, där svärdet, spjutspetsen etc. lågo, samt var här af ungf. 10 cm tjocklek. Där af förekom endast obetydligt under spjutspetsen; svärdet åter låg med ena sidan nedtryckt i sanden. De öfriga inom kulturlagret här i midten logo sålunda litet högre upp.-

93. Spjutspets med holken åt W och bladet åt O samt nedåt böjd. Holkens ända (N. 2,35 vid (O. 2,70 m. 2,92 m. under fixp. (N. 2,37 Bladets nedåt böjda spets vid (O. 2,50 m. 2,94 m under fixp. Nuvarande längd på yttre sidan af böjningen: ungf. 28 cm.- Holkens yttre diam. ungf. 34 m.m. Bladets största bredd 50 m.m. - Hela spjutspetsen starkt förrostad. Yttersta spetsen afbruten.-

4615.
Lemland,
Söderby, Mattas.

94. Starkt förrostadt järnsvärd, N -formigt hopböjdt. Längd ungf. 70 cm. Bredd uppe vid öfre ändan: c. 54 m.m., vid första svängningen c. 49 m.m., vid andra krökningen c. 44 m.m., vid 10 cm från spetsen c. 40 m.m. och vid den afbrutna spetsen c. 30 å 32 m.m., hvilket alt visar att svärdet afsmalnat mot spetsen. (Vid väl medeltids början afsmalna svärden starkt mot spetsen).- N-ändan af det trefaldigt böjda svärdet (N: 2,27 låg vid (O: 2,54 m 2,96 m under fixp., S-ändan vid (O: 2,51 m 2,93 m under fixpunkten.- Öfre partiet af svärdet anträffades skildt på följande ställen:
95. Svärdsknoppen (sannolikt trekantig, rund- Vid förberedelse till konservering befanns rostklumpen isärfallen så svärdsknoppens konturer tydligt framträdde.- Knoppens öfversta yta dock delvis medförlit rostklumpen.-
96. Sannolikt öfversta delen af svärdsklingan, en 11 cm lång och c. 55 m.m. bredd bit, [?] altså (se № 94) klingan från spetsen till nedersta hjaltet (parerstången) blefve af litet öfver 80 cm:s längd.
97. Nedersta hjaltet, starkt, förrostadt samt med en stor rostklump på ena sidan. Genom hjaltet framsticker på bägge sidorna stumpar af klingans järn-

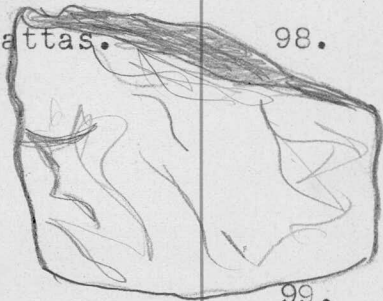
22/XII 1914
B.ef.

4615.

Lemland

Söderby

Mattas.



skaft. Hjaltets ungf. längd inberäknadt
restlagret: 65 cm, dess höjd c. 2 cm.

98. Del af sannolikt något egg-vapen, starkt
förrostadt och af 42 x 35 m.m. Dimensi-
oner.

99. Ett 20 m.m. bedt, böjdt, 5 m.m. tjockt
och c. 40 m.m. långt fragment af nå-
got järnföremål.

100. 9 st. starkt förrostade fragment af
järnföremål eller rostklumpar, antagl.
från något af N^o 93-99.

Samtliga N^on 96-100 lågo litet
N-om spjutet N^o 93 och svärdet N^o 94.-
Å flere af dem finnes fastrostade el-
ler kanske hällre fastbrända kolstybb
och brända ben m.m.-

101. Särskilda fragment af mindre lerkruka:
2 st. mer eller mindre hoplimmade från
krukans sida med mynningen, 1 st. hop-
limmad från krukmynningen, 1 st. från
kruksidan med del af den skadade myn-
ningen, 3 st. små bitar från mynningens
kant, 4 delar från kruksidan nära bott-
nen, af hvilka två tydligt visa, hu-
ru krukans sida genom en rundlad kant
öfvergår i den platta botten; 1 st.
af denna botten (hoplimmad af flere)
samt c. 20 st. bitar och skärfvor från
krukan i öfrigt.

Af sagda fragment hittades:
en del af kruksidan med hel mynningen
jämfte några andra bitar vid (S. 2,00
(W. 2,65

4615.
Lemland
Söderby, Mattas.

i ett c. 1,5 cm tunt kulturlager 2,91 m under fixpunkten, 1 krukbit vid (S. 2,30 (W. 2,12 m i sanden 2,86 m under fixp. samt den återstående minsta delen af krukbitarna vid sällning från midtpartiet af kulturlagerområdet. Hvar krukans således låg är omöjligt att angifva.- Krukans inre diam. vid mynningen torde vara högst 16 å 17 cm, men måhända äfven något mindre.-

På inre sidan af en af kruk-sidobitarna fanns vid upptagandet litet brända ben.-

102. Ett 18 m.m. bredt bronsbleck, som tydligen varit lindadt kring något föremål af en fyrkants eller rektangels genomskärning, måhända äfven kring en tjock rem. De på hvardera lagda ändpartien af detta bleck jämte obetydligt af svängningarna åt ömse sidor återstår numera.



103. Närmare 30 st. mer eller mindre tydliga klinknaglar och fragment däraf samt närmare 30 st. starkt förrostade, delvis med brända ben beslagda, sannolikt af klinknagel-eller spikfragment.

104. En järnspik af c. 4 cm längd; 4 st. järnspikar med breda hufvuden, ovanligt korta; 1 st. krökt spik med af långt hufvud, genom hvilket en fördjupning går med i spikskäftet. -

4615.
Lemland
Söderby
Mattas.

- Nº 102 funnen ur kult. lagret i närheten af de öfriga föremålen (Nº 93-100); Nº 103 och 104 funna ur kult. lagret; till en mindre del på S-sidan af svärdet och spjutspetsen, de flesta däremot ett stycke NNO-om dessa.-
105. Flintbit, funnen vid sällning vid midten af kult. lagret.
106. Fragment af mellanstycket af benkam, funnen vid sällning inom kult. lagret i midten.
107. Brända ben, 212 gr. - En del af benen funna fast i spjutspetsens S-sida, det öfriga kring fynden i kult. lagrets midt.-
108. Träkol, 10 gr, funna i kult. lagret som Nº 105-107.-

Grafhög Nº 11.

Struktur och form ~~som~~ som hos föreg.- Stenarna i högen förekomma knappast mera än i ett hvarf.- Kulturjorden upptager ett ganska vidsträkt område. . Vid (W. 3,25 (S. 3,17 under en liten häll af 25 cm:s längd 15 cm:s bredd och 3 cm:s tjocklek förekom massor af brända ben på en yta af ungf. 20-25 cm:s diam. - Kulturlagret under hällen, hvars nedre yta låg 2,94 m under fixpunkten, var ytterst sotigt samt af 8-9 cm:s mäktighet. - Från hällen ungf. 30 cm åt NNO, ungf. 50 cm åt W samt

4615.

Lemland

Söderby, Mattas.

ungf. 50 cm åt S är kulturlagret lika-
ledes ytterst sotigt samt af närmare
9 cm:s mäktighet. Längre mot periferin
aftar kult. lagrets tjocklek småningom,
för att ytterst sluta endast i ett
tunt skikt.-

109. Fragment af liten lerkruka eller ler-
kopp: 1 st. del från kärlets mynning
jänte en del af sidan, hvars nedre
del svängas inåt mot botten, hvarigenom
en antydning fås om att kärlet är täm-
meligen litet; 1 st. liten bit jänte
1 st. skärfva från mynningen; 6 st. små
bitar och skärfvor från inre sidan af
kruksidans rundlade svängring, där den
öfvergår i krukbottnen; några mindre
bitar jänte en massa skärfvor, tillsam-
mans c. 60 st. från lerkärlet af öfrigt.
- Alt detta funnet vid (W. 3,35
(S. 2,60 m 3,03
m under fixpunkten i de undre skikten
af kult. lagret, hvilket sotsvart är
härvidlag af 4 å 6 cm:s tjocklek. Strax
under detsamma vidtager orörd sandjord.-



1 st. större krukbit med vid-
rostadt fragment af spik eller klink-
nagel; något öfver 20 st. små bitar
och skärfvor från lerkärlet i öfrigt.-

(W. 2,75
Alt funnet vid (S. 2,85 m i det här
ganska tunna kult. lagret 3,01 m under
fixp. - Strax härunder orörd sandjord.-

1 st. mindre kantbit samt när-
mare 20 st. små bitar och skärfvor från
lerkärlet i öfrigt; alla funna närmare
periferin af kult. lagret i dess N-till

4615.

Lemland
Söderby,
Mattas.

O-del.-

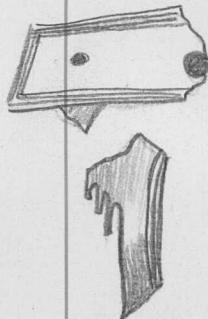
1 st. skärfva från mynningen
samt närmare 10 st. skärfvor från kärlet
i öfrigt, funna genom sällningen af
kulturjorden närheten af den stora ben-
samlingen.

110. Två fragment af rörformigt ihop-
böjda bronsbleck, hvilkas ändor dock
förblifvit genom ett litet mellanrum
skilda från hvardera.- Förmodligen ha'
fragmenten ursprungligen utgjort ett
helt tillsammans, ehuru de vid upp-
tagandet lågo åtskiljs, det ena helare
fragmentet under den omtalade hällens
N-sida, det andra obetydligt (c. 10 cm)
utom hällens W-kant.-

111. Brända ben, 891 gr. Det mesta 525 gr.
(W. 3,25
funnet vid (S. 3,17 under hällen, 200
gr. emellan dessa och det S-fyndstället
för lerkruksbitarna (N^o 109), 143 gr. e-
mellan hällen och en punkt c. 50 cm.
W-därom samt 23 gr. inom kult. lagerom-
rådets N-och O-del närmare periferin.-

112. Fragment af åtminstone 4 olika ben-
kammar: 1) hela ändpartiet af en kam
med mellanstycke, dock med bortbrutna
tänder, och hvardera sidodtycket, hvilka
äro ornerade med tvänne långa kanten
rundom löpande parallella fåror; alt
sammanhålles af två järnitar.

2) ändpartiet af en kam utan
sidostycken, men ornerad med två paral-



4615.
Lemland,
Söderby,
Mattas.

lella fåror längs kanten af det breda stycke, som är ändpartiet begränsar kamtänderna; roten af tre tänder synes ännu.

3) 1 st. nära sidostyckets ändda af en kam, ornerad med endast en längs kanterna löpande fåra, åtta tvärsöfver gående fåror samt fyra cirkular med små gropor uti i rad efter hvardera emellan de på tvären gående fårorna; 4 st. sidostycken, tydligen äfven de ifrån denna kam, ornerade endast med en längs kanterna löpande fåra.

4) 1 st. ändparti af sidostycket af en kam, ornerad som näst föregående utom att den har tvänne längs kanterna löpande parallella fåror.

Från någon af de tvänne sistnämnda kammarna härrör antagligen 4 st. delar af mellanstycket med rester af kamtänderna.- Slutligen 2 st. förrosta de möjl. kamnitar af järn.- Samtliga kamdelar äro funna, delvis under stenhällen, dels därifrån åt de bägge förnämsta lerkruksfyndställena till, samt häremellan. -

113. 7 st., såsom för eld utsatta benkamdelar, hoprullade benbitar, hvilka på bägge ytorna äro släta.

1 st. fragment af sannolikt människotand, alt funnet såsom N^o 112.

4615.
Lemland
Söderby
Mattas.

114. Flintbit.
115. Ungf. 50 st. starkt förrostade och delvis med br. benskärftvor belagda spik- eller klinknagelfragment.
116. 4 st. antagligen frön, förkolnade.
117. Litet träkol, gr.

Samtliga № 114-117 funna inom kult. lagerområdet, mestadels såsom № 112-113.

Grafhög № 33

Struktur och form såsom hos föregående. Stenarna i högen förekomma knappast mera än i ett hvarf samt äro begränsade till midten af högen.- En del af stenarna (se planen !) i botten på högen äro någorlunda regelbundet i triangelform uppraddade kringfynden. Denna stentriangel sammanfaller delvis med kulturlager-området.

118. Lerkruka bättre bränd och af tätare konsistens än krukorna i Ålands ätthögar annars bruka vara. Färgen ställvis blåsvart, möjl. af kvarsittande sotlager. Botten platt. Genom en markerad (icke utstående skarp) kant öfvergår botten i den kupiga kruksidan.-

På krukhalzen synes en åsar-tad uppböjning, som på c. 2,5 cm afstånd löper parallelt med krukanten. Krukans

4615.

Lemland

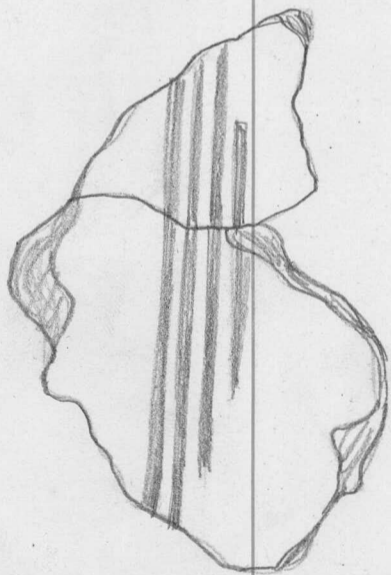
Söderby, Mattas.

höjd på yttre sidan 17,5 cm. Mynningens yttre diam. c. 18 cm.

De flesta bitarna från krukan torde finnas i behåll.- Granskar man närmare dessas brottytor, synes på en del, hvilka komma att ligga horisontalt vid en eventuell hopfogning, antingen en slät fördjupning eller åslik förhöjning. Denna egendomlighet torde vara en följd af tillvärknings sättet. Krukan synes näml. ej blifvit förfärdigad på en roterande skifva såsom nuförtiden, utan har sannolikt hopfogats af c. 5 cm breda lermasseskikt, hvilka radats på hvarandra (att döma af just några ofanomtalande bitars bredd och brottytor). - Detta har konstaterats på grund af liknande af mag. Ailio gjorda observationer bland fastalandets stenåldars - krukor.-

Lerkruksbit (hoplimmad af 2 stycken), någorlunda platt, ornerad med fyra parallella grunda fåror. Svårt att afgöra från hvilken del af krukan den är, möjligen bottnen? -

(W.2,03
Lerkrukans midt låg vid (S.1,73 m
För öfrigt var den i upprätt ställning.
Bottnens yttre sida befann sig 2,69 m
under fixp.



119. Fragment af oval spännbuckla, närmast lik fig. 41 (i Sv. Fornm. Tidskr. Brd. VIII), som enl. Montelins vere från 700-talet, samt fig. 143 (i Stjernas

4615.
Lemland
Söderby
Mattas.

afhandling Antiqv. Tidskr. Brd.),
som vore från 750-800.- Sannolikt här-
röra samtliga fragment från samma spän-
ne.

120. 3 st. förrostade fragment af järnföre-
mål. Å ett af fragmenten synas ett
helt och ett söndrigt brunt hål.-

Nº 119-120 funna dels på, dels
inom den med öfversta kanten intrykta
lerkrukan Nº 118 i dess W-SW-del, 2,64
m under fixp.

121. Fragment af en oval spännbucklas kant,
sannolikt tillhörande föreg. Nº 119.
Funnen 2,77 m under fixp. vid (0.1.50
N.2,35.
Det sotsvarta kult. lagret härvidlag
af endast c. 4-5 cm:s mäktighet. -

122. Likarmadt bronsspänne med de för den
yngre skandinaviska järnåldern karaktä-
ristiska stiliserade djurornamenten. Ena
ändan af spännet afbruten, men i be-
håll.- Vid sidan af den andra ändan
en bronsring, något skadad nu vid ren-
göringen.- På under sidan af spännet
ses, där något röst och jordrester
bortskrapats, möjl. spår af tyg? -
(S. 1,70
Funnen vid (W. 1,92 2,69 m un-
der fixp. invid krukans Nº 118 W-sida.
Under spännet c. 3 cm svart kult. jord.-

123. Bronsmärkla af 31.m.m:s längd. Vid
(S. 1,05
(0. 2,25 m 2,74 m under fixp. - Under

4615.

Lemland

Söderby, Mattas.

märslan finnes ännu sotig kult. jord
af 6-7 cm:s mäktighet. -

124. 3 st. fragment af flätad bronskedja.
(S. 1,30
Funna vid (W. 2,15 m nära mot den un-
derliggande orörda jorden, ungf. (på
samma höjd som N^o 121) 2,77 m under
fixp. Kult. lagret härvidlag af 3-4 cm:s
mäktighet.-
125. 14 st. mer eller mindre eldskadade pär-
lor: 1 st. litet större 3-delad; de
öfriga små enkla, dels blå, dels gula.
- Funna inom lerkrukan N^o 118.-
126. 14 st. pärlor, mer eller mindre eldska-
dade: 2 st. litet större 3-delade, 1
st. D:o 2-delad, de öfriga små.-
Pärlorna blåa och gula; samt en starkt
förbränd grön.-
127. En fragmentarisk tand samt fragment
af en flätad bronskedja (?).-
N^o 126-127 funna WSW-SW-om N^o
121, c. 8 till 30 cm härifrån.-
128. 12 st. pärlor, mer eller mindre eldska-
dade; blåa och gula; 1 st. större, de
öfriga alldeles små.-
129. Liten ryggkota af fisk.-
N^o 128-129 funna i kult. lagr-
områdets S-del ett stycke SW-om N^o 121.-

4615.
Lemland,
Söderby
Mattas.

130. 50 st. pärlklumpar och enkla, 2-eller 3-delade pärlor, blåa och gula, till öfvervågande del små, mer eller mindre eldskadade. Att döma af de delvis hopsmultna klumparna synas pärlorna varit ordnade: två blåa och två gula turvis efterhvarandra.-

Samtliga, utom en liten gul vid lerkrukans № 118 SSW-sida, funnos strax O-NO- om sagda lerkruka samt några af de smultna klumparna litet längre mot kult. lager-områdets NO-gräns.

131. Litet frö (?), funnet jämte den lilla gula pärlan (se 130) vid lerkrukans № 118 SSW-sida.-

132. Fragment af benkammar: 1 st. större hoplimmadt mellanstycke, som i ena ändan är rundladt och här ytterst i nedre hörnet är orneradt med tvänne parallella fåror jämsides med kantänderna, hvaraf rotändan återstår. Två nithål synas. 1 st. mindre del af mellanstycke c. 20 m.m. långt och 8 mm. bredt.- Dessa lågo tillsammans med № 126-127.

2 st. af sidostycken, ornerade med längs kanten samt tvärs öfvergående parallella fåror och emellan de sistomtalade ställda cirklar med punkt uti.

6 st. delar af sidostycken, ornerade med två parallella eller en längs kanten gående fåra.

4615.

Lemland

Söderby, Mattas.

1 st. ändparti af sidostycke, ornerad med två parallella långa kanten rundom ändan löpande fåror.

3 st. små fragment af mellanstycke. 4 st. fragment af tänderna från benkam.

Dessa 16 st. senast nämnda funnos dels i kult. lagerområdets S-del under den med höjdsiffran - 2,72 betecknade flata hällen, dels (1 st.) c. 40-50 cm. härifrån åt N^o 21 samt delvis ur kult. lagerområdet i allmänhet.

133. Fragment af människotänder.

134. c. 8 fragment af starkt förrostadt järnföremål.

135. Träkol.

136. Brända ben, 420 gr.

N^o 133-136 funna ur kult. lagerområdet i allmänhet; af brända benen dock 72 gr. i kult. lagerområdets S-SO-del mot N^o 121 samt 243 gr. mest kring lerkrukan N^o 118 och däruti.-

Grafhög N^o 34.

Särdeles liten och låg grafhög, hvilken inklämd emellan grafhögarna N^o 9, 32 och 33 påträffades först vid en för säkerhets skull företagen undersökning af jordområdet emellan sagda grafhögar, hvarvid lerkruksbitar framkommo.

4615.
Lemland
Österby
Mattas.

Af den yttre ytan, bevuxen med enrisbuskar och gräs, kunde man näml. ej sluta sig till något.-

Stenar förekom endast i ett lager. Svart kulturjord förekom i ett tunt lager kring lerkrukan. Lagrets diam. var något öfver 50 cm.-

137. Särdeles liten lerkruka vid (N. 1,60
(O. 1,25
strax under stenarna.- Dess höjd på yttre sidan 7,5 cm, bottenens yttre diam. c. 7 cm, mynningens inre diam. cm. Kruksidan öfvergår genom en ganska mycket rundlad kant i den platta botten.-
138. Inuti lerkrukan fanns brända ben, hvar af nästan alt, 20 gr. tillvaratogs vid undersökningen.-

Grafhög № 35.

Treudd.

Grafvens (treuddens) yttre, förren undersökningen vidtog, påminde om en vanlig något skadad rund grafhög. Förmodligen hade väl under tidernas lopp jord från treuddens sidor nedrasat, hvarigenom den förlorat sin triangulära form, då sidorna blifvit öfvertäta, dock ej alldeles regelbundet, hvar före man vid första påseende kunde antaga, att högen någongång utsats för partiell åvärkan.

Sedan torfven och all lös jord därunder borttagits, framstod en tyd-

4615.

Lemland

Österby, Mattas.

lig och typisk triangulär grafform: s. k. treudd, hvars spetsar riktats i O, NW och SSW, denna sist dock något skadad. Det inre af treudden upptogs af stenar, i ett ställvis i två hvarf på hvarandra, med jord emellan.

Strax under stenarna förekom några strimmor (och ställvis skikt af 1-2 cm tjocklek) svartskiftande jord, som dock ej kunde förliknas vid den i de åländska grafhögarna med brända ben etc. fynd uppblandade "genomsotiga kulturjorden.-"

Några som helst fynd, hvarken lerkruksbitar eller ens brända ben, påträffades ej heller.

(Å planen utmärker den gredelina linjen gränserna för de svartskiftande jordskiktterna).

Grafhög № 36.

Då undersökningen vidtog, syntes ej några spår af att högen tidigare skulle varit utsatt för åvärkan. Emellertid innehöll ej grafven något väsentligt: endast 1 st. lerkruksbit
 139. samt en med slipyta försedd sten af
 140. 63 cm:s längd, 58 cm:s bredd och 27 cm:s. Bägge funna strax under det öfversta stenlagret, lerkruksbiten nära högens W-kant, stenen ungf. i midten af högen.-

Under nedersta stenlagret syntes här och hvar litet svartskiftande jord

4615.
Lemland
Österby
Mattas.

i tunna ådror, dock ej "genomsotig kulturjord". Likaledes spårades några enstaka kol.

Grafhög № 37.

Det yttre angaf en vanlig rund grafhög. Då emellertid torfven och därunder liggande jord borttagits, så att stenlagret blottats, framträdde en regelbunden rektangulär stensättning af c. 4,5 m längd och c. 2,75 m bredd (se plan och fotografi).

Sedan ännu c. 10-20 cm jord aflägsnats (räknadt från ytan af jorden, som ligger i nivå med stenlagrets öfre yta), mötte på några få ställen litet svartskiftande jord (dock ej sotig kulturjord) i tunna ådror.-

Stensättningens riktning var i NO-SW.

Från den SÖ-sidans midt till ungf. midten af stensättningen ligger i NW riktning en större (c. 1,3 m lång) sten af ungf. fyrkantig genomskärning, hvars sidor äro c. 30-45 cm. Vid stenens ända midt i rektangeln lågo flere små stenar. - Huruvida stenen varit upp- rest såsom bautasten eller ursprungligen lagts ikull, kunde ej afgöras. - Framhålls här emellertid att såsom bautastenor på Åland vanligen begagnas stenhällor eller i hvarje fall stenor, hvilka ha' en mer eller mindre tydlig rektangulär genomskärning.

-1-1/2