

4565  
Artjärvi

Ase on löydetty Artjärven pitäjästä, Ratulan kartanon maalla, niin kutsutussa Saviahossa sijaitsevan Antti Tapaselan torpan pellostä, noin 30 sylen päästä torpan rakennuksesta etelään.

4566.

Esineet, jotka amanuenssi Juhani Rinne kandidaatti Tallgrenin avustamana Savamäen suvella 1905 esille kaivoi Maarian pitäjän

4566.  
Maaria,  
Saramäki.

Marttilan talon asuinrakennuksen edessä olevasta rautakautisesta polttokalmistosta. Samasta paikasta on aikaisemmin Historialliseen Museoon esineitä saapunut, jotka ovat luetellut H.M. l. 4429 : 1-15, ja jotka ovat julkaistut Suomen Museo - Finskt Museum 1905 s. 1 ss. (Tarkempia tietoja löytöpaikoista y.m. ks. ylläolevasta kirjotuksesta, maisteri Rinteen kert. top ark. ja paikast. teht. asemap). N<sup>o</sup> 4566:108-113 ovat ruumishaudasta.

Esineet ovat luetellut sillä numerolla, jonka ne ovat maisteri Rinteen karttaan (verif.) löytöpaikkansa mukaan saaneet, joten itse kunkin esineen löytöpaikka selviää kartasta.

1. Kaksi kapeanlaisen pronssinauhan kappaletta. Pituudet 33 ja 10 mm. kärkien välistä, leveys 8 mm. Pitempi nauha on ollut koristettu kummaltakin reunalta arvatenkin kahdella reunan suuntaisella viivalla.
2. Hevosenkengänmuotoisen soljen kappale, joka alapuoleltaan on loivasti kupera, yläsivultaan liereä ja koristettu kolmella kaksirivisellä punsatulla kolmiosirattijuovalla, joissa kolmioiden kärjet ovat vastakkain. Katkelman pituus 43 mm.
3. Pronssispiraalin katkelma, pit. 17 mm.
4. Kaksi sinistä lasia olevaa helmeä; kumpikin tulen vaikutuksesta juossut, toinen muodottomaksi möhkäleeksi. - Paperissa, johon helmet museoon saapuessaan olivat käärityt, oli merkitty N<sup>o</sup> 7, mutta täytynee sen olla N<sup>o</sup> 4. (Vrt. N<sup>o</sup> 7 ja asemapiirros).
5. Pronssispiraalin katkelma, pit. 13 mm.,

4566.  
Maaria,  
Saramäki,  
Marttila.

tehty tasapaksusta hyvin kapeasta pronssi-  
langasta.

6. Muodottomaksi sulanut pronssimöhkäle.
7. Kaksi saviastian palasta, toinen reunapa-  
lanan, palanen poltettua savea, hevosen-  
hampaan kappale ja 11 poltetun luun sir-  
paletta. Löytänyt rouva Jenny Maria Tall-  
gren vierivästä maasta.
8. Pronssinen vyösolki, jossa paljin, rengas  
ja kiinnitysosa ovat kukin erikseen. Ren-  
kaan ulommainen puoli on levein; esineen  
pituus 53 mm; koristamaton pronssisormuksen  
pala harjavaa pronssilankaa, pit. 29 mm.;  
5- kulmaisen rautatangon kappale, pit. 37 ja  
lev. 16,5 mm.; saviastianpaloja n. 60 kpl.,  
monet niistä haljenneita ja useimmat kar-  
keatekoisia, reunapaloja on 6 ja ovat reu-  
nat koristamattomia. Parissa astiassa on  
reuna ollut ulospäin kaareva ja yhdessä  
reunapalassa on suora reunan suuntainen  
viivapainanne koristeena. Yksi pala lienee  
tasapohjaisen pohjan ja reunan yhtymäkohdas-  
ta. Vielä on savipalojen joukossa 2 poltet-  
tua savimöhkälettä, joista toinen ehkä on  
värttinänpyörän pala, ja yksi muodoton lasi-  
pala (?).

Löytänyt kaikki A.M.Tallgren kohdalta  
8 vierinneesstä maasta.

9. Vaipanreunus, kangasta, jonka ympäri on  
pronssirenkaita (vrt. Aspelin, Antiquités f.  
1494), pronssispiraleista tehty nelihaarainen  
tasapitkä risti (l. c. 1397), yhteen taivu-  
tettu pronssinauha, jonka toinen pää loppuu  
tasasuoraan, toinen supistuu teräväksi; rau-  
taisen veitsenterän keskiosa, jossa ruodon  
ja hamaran välinen nousu on verrattain jyrk-



4566.

kä, ja jonka nyk. pituus on 65 mm.,  
sekä kummastakin päästä ylöspäin taivutettu  
rautakisko, jonka kärkien väli on 60 mm.  
suurin lev. n. 6 mm.  
Löydetyt jälestäpäin kohdalta 9.

10. Hihnan päätehela, rautaa, pit. 101 mm.  
lev. 24 mm. Samaa yleistyyppiä kuin B. Salin  
Die altg. Tierornamentik f. 324, ja siis  
kansainvaelluksen ajalta.

11. Rautaveitsi viereen piirrettyä muotoa;  
pit. 125 mm. Hamaran ja ruodon pykälän  
kohdalla on pieni pronssinappula.

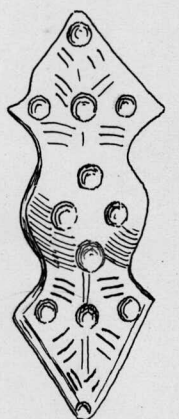
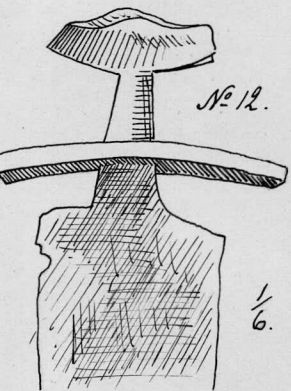
12. Rautaisen miekan yläosa; katkelman pit.  
n. 28 cm. ponnelta taittuneeseen kohtaan.  
Väistinrauta pitkä (yli 18 cm.) ja alas-  
päin kaareva. Ponsi viereen piirrettyä  
muotoa. Arvatenkin 1100-luvun lopulta.

13. Rautainen keihäänterä, kärjestä taittunut;  
varsiputkellinen; lehti jotenkin lattea. -  
Pituus n. 32 cm.

14. Milt'ei muodottomaksi sulaneen pronssisen  
hevoskenkäsoljen fragmentti, jossa toinen  
nuppi l. ponsi on jokseenkin selvä. Sen  
yläpinta on nelisivuinen, koristettu kussa-  
kin kulmassa kahdella pienellä konsentri-  
sella ympyrän kehällä.

15. Kaksi pientä pronssispiralin katkelmaa  
liereätä pronssilankaa.

16. Tasavartinen pronssisolki, josta paljin  
puuttuu; paljin on ollut rautainen palki-  
men kiinnittimeen jääneestä ruostepalasesta  
päättäen, soljen pit. 80 mm. Sen keskikohta  
on koristettu neljällä ylöspäin pistävällä  
tapilla, ja kummassakin käsivarressa on  
sen lisäksi kolme samallaista, jotapaitsi soljen  
kummassakin päässä on samallinen nasta.  
Pintakoristukset yksinkertaisia viivajuovia,



4566.  
Maaria  
Saramäki,  
Marttila.

joten solki epäilemättä on barbarinen jäljittely skandinavilaismallisista tämän tapaisista soljista (vrt. esim. Vorg. alt. T. 43: 1-6).

17. Pari pronssisormuksen katkelmaa, toinen vähän harjavasta pronssilangasta. Pit. 23 ja 13  $\frac{1}{2}$  mm.

18. Rautainen paljin soljesta. Kantapäässä ruostunut rautapahka. Pit. 49 mm.

19. Pronssilaatta, jossa keskellä on ruuvi-reikä ja kummassakin päässä tavalliset nauhareijät. Pit. 41, lev. 18 mm. Uudenaikainen. Löydetty turpeesta.

20. N. 93 saviastianpalasta, niistä 11 reunapalasta, ainakin neljästä eri astiasta. Yksi astia on ollut reunaltaan hiukan ulospäin kaareva, toinen on vähän alemmaa sisälle päin taivutettu, joten profilit tulevat tämän näköisiksi:

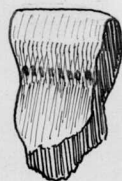
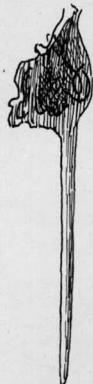
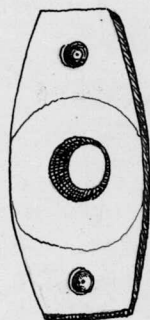


Koristuksia on yhdessä astiassa vähä reunan alapuolella yksinkertainen pykälerivi painanne (?). - Numeroon kuuluu lisäksi 8 palasta poltettua luuta. Löytänyt rouva Jenny Maria Tallgren kohdalta 20 vierivästä maasta.

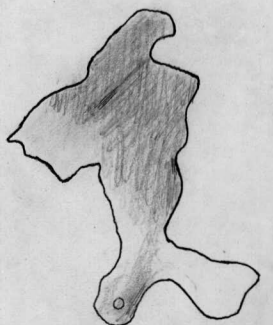
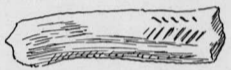
21. Niittausnaula, ruostunut. Pituus 42 mm. Kannasta pala lohennut. Varissee maasta.

22. Kaksi pyöreän pronssivartaan katkelmaa, arvatenkin jostain renkaasta. Paksuus 4, pituudet 35 ja 20 mm. sekä pieni pronssipala.

23. »Pronssihela ja spirali 23 kohdalta multa seulottaessa löydetty.» Joutuneet hukkaan, eivätkä olleet enää katalogiserattaisakaan löydettävissä.



4566. Maaria Saramäki, Marttila.
24. Osa arvattavasti panssarintapaisesta verkoteoksen tapaisesta esineestä, tehty renkaista ja niitä kaksittain yhteen liittävitä~~vi~~vistä pitkistä rinnakkaisesta rautatangosta, joita pronssikierrolla on päällystetty. Vrt. Museon valokuvakokoelmaa Liivinmaalta, Hausmann. Numeroon kuuluu sen lisäksi edellisestä irtauneita murtopaloja, pronssispiralin osia ja rautaruostetta. Itse esine on myöskin yhdessä sykkyrässä.
25. Kaksi pronssisen rannerenkaan (?) kappaletta, tehdyt läpileikkaukseltaan jotenkin soikeasta pronssivartaasta, jonka paksuus suuremmassa (pit. 3,55) on 7 mm. ja pienemmässä (pit. 32) 5 mm. Edellinen on koristettu pitkin toista kapeata sivuaan kulkevalla sik-sak-viivalla, jälkimäinen sisäpuolelta poikittain käyvällä pienellä aiheella, kuten kuva näyttää.
26. Pronssispiralin katkelma liereästä pronssivartaasta; 4 suurempaa ja pari mitätöntä fragmenttia pronssiketjuista, jotka ovat tehdyt spiralikierteisistä pronssirenkaista (Aspelin, Antiquites 1384 vasemp.)
27. Lasihelmi, tummansinervää perusväriä, jonka valkeat aaltoviirut jakavat pinnoilta 3:een osaan, joiden keskellä on vaaleamman väristä sinivihreätä lasia oleva kuhmu.
28. 2 verrattain harrittavaa ympyriäisestä vartaasta tehtyä pronssikierukkaa, joiden pituudet 47 ja 21 mm.
29. Pieni jonkun verran tulessa pilaantunut helmi sinistä lasia.
30. Aivan muodottomaksi sulanut pronssiesine.
31. Pronssinen avaimen muotoinen riipus viereen piirrettyä muotoa. Pronssisolitus, jon-



4566.  
Maaria  
Saramäki,  
Marttila.

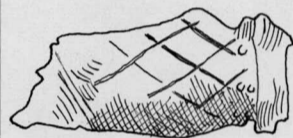
ka molemmat levyt ovat yhdellä pronssinas-  
talla kiinni; hihnasta tai vyöstä 3 pronssispiralia, yhdessä 2, yhdessä 3 ja yhdessä alun viidettä kierrosta, sekä muodottomaksi sulanut pronssimöhkäle.



32. Pronssikisko, pit. 81, lev. 16. Sulamisen kautta toisesta päästä pilaantunut, toinen pää murtumalla turmeltunut. Kisko on ollut rannerenkaana. Sen yläosa on koristettu koristeaiheilla, kuten kuva näyttää. Löydetty "10 cm."



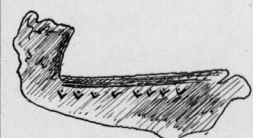
33. Pronssisen rannerenkaan kappale, tulessa pilaantunut. Pinta koristettu rombikuvicilla, jotka lähinnä ponna ovat täytetyt pienillä nelikulmaisilla koristusaiheilla. Pään reuna koristaa kaksinkertainen rivi lyhyitä poikkiviivoja. Pit. 38 mm. Löydetty 15 cm. pinnasta.



34. Pieni helmi sinistä lasia, suur. 8 x 6 mm.  
2 pronssikierukan katkelmaa hyvin ohuesta pronssivartaasta, pit. 9 mm. ja 7 mm., sekä 2 samallaista, mutta karkeampaa, toisessa 2, toisessa  $1\frac{1}{2}$  kierrosta; lisäksi 3 muodottomaksi sulanutta pronssisirpaletta ja katkelma sanallaisista ketjuista kuin ylempänä N<sup>o</sup> 26. Löydetty 5-20 cm. pinnasta.

35. Pronssispirali (pit. 17 mm.) harjavasta eli kolmikulmaisesta vartaasta, alun viidettä kierrosta. Toinen spirali tulen pahasti tarvelemä, ja kolmas ohuesta, ympyriäisestä vartaasta, pit. - ja kierrosten luku  $4\frac{1}{2}$ , sekä pronssifragmentti.

36. Pronssivyösoljen katkelma, turpeesta löydetty. Kuulunut arvatenkin samantapaiseen kuin Vorg. Altert. T. 61:17 y.m. Sisäänpäin oleva reuna on koristettu punsatuilla viiva-

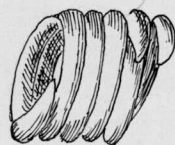


4566.  
Maaria  
Saramäki,  
Marttila.

ja kolmiosirasteilla ja niin on ollut luul-  
tavasti ulommainenkin reuna, joka on tu-  
lessa pilaantunut. Pit. 35,2, lev. 10 mm.  
37. a) Spiralisormus, samaa mallia kuin Vorg.  
Altert. T. 53:7. pronssilanka tasapaksua ja  
kierteitä 5. Ainakin kierteiden molemmat  
pääät ja toinen kierroskerta koristetut pie-  
nillä poikkiviivoilla, aina n. 1 mm. päässä  
toisistaan. - b) Joukko pronssikierukoita,  
toiset ohutta ja tasapientä, toiset leveätä,  
harjavata. pronssivarrasta; c) pronssineula  
(?), kummastakin päästä jonkun verran si-  
säänpäin taivutettu, pit. 65 mm. d) sekä  
pahasti ruostunut rautanaula kahdessa osas-  
sa, joiden yhteinen pituus n. n. 25 mm.  
Löydetyt "20 cm. phjasorasta".

38. a) Pronssinen avaimen muotoinen riipus, sa-  
maa mallia kuin Aspelin, Antiquites kuv.  
1445. Pieni rengas ripustamista varten on  
kiinni avaimen kannassa. b) Pitkä 6 kier-  
roksinen pronssispirali harjavasta vartaasta  
ja 6 kpl. pienempää n. 1 mm. paksuisesta  
pyöreästä vartaasta. c) Mahdollisesti rauta-  
saksien yläosa, viereen piirrettyä muotoa.  
Kaulalla, josta fragmentti levenee ja tai-  
puu ylöspäin, on pronssisolitus ympäri var-  
taan. d) Rautainen soljen palkimen yläosa,  
josta ovat jällellä akselia kiinnittäneet  
silmut, joista toisesta paljin on suoraa  
jatkunut, mutta nyt ylinnä taittunut, sekä  
näitä silmuja yhdistävä kaareva osa.  
c) Pari pientä pronssilevyä ja ruostunutta  
rautakappaletta. Löydetyt "kivien välistä".

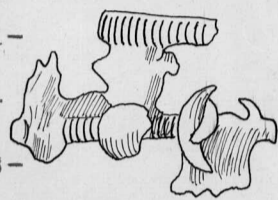
39. a) 18 pronssispiralinkatkelmaa, useat pieniä  
ja kaikki n. 1-2 mm. levyisestä pyöreänlai-  
sesta pronssivartaasta. b) 3 pronssihelmeä,




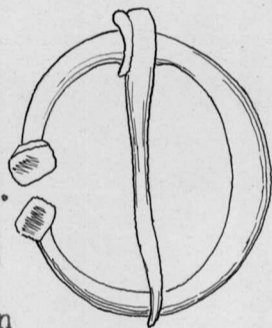


4566.  
Maaria  
Saramäki,  
Marttila.

joissa kahdessa on 4 helmeä, yhdessä 2 yhdessä. c) 3 yksinkertaisen pronssisen spiralisormuksen katkelmaa, muutamia sulaneita pronssimöhkäleitä, hyvin pieni sininen lasihelmi, läpileikkaus 5 mm. 3) ja katkelma monirivisiä nivelkäätyjä (?), nim yksi niveleenä oleva rengas, ja 1 ehyt, toinen katkennut nivelvälin, jotka ovat tehdyt silmukalla kummastakin päässä varustetusta rautavartaasta, minkä ympäri on kiedottu pronssilankaa. Ehkä samantapainen kuin Hj. Appelgren, Suomen Museo 1904 s. 55 kuv. 7. Fragmenttiin on sittemmin sulanut kiinni pronssimöhkäleitä, joten sen oikeata muotoa on vaikea määritellä. Vrt. N. 24 yllä (jonkunnlaisesta esineestä voi tämäkin olla osa).




40. a) Hevosenkenkäsolkki pronssista; paljin, niinikään pronssia, säilynyt. Vrt. Vorg. Altert. T. 40:22. Pönnöt voimakkaasti ylöspäin taipuneet muodostavat särmikkäät nupit. b) katkelma suurellaisesta hevosenkenkäsolkjesta; fragmentin koko pituus päästä päähän 86 mm. Solki on pronssia, läpileikkaus tämän muotoinen . Yläpinta pahasti tulessa turmeltunut, näyttää olleen koristettu yksinkertaisilla pistesirateilla. c) Reunasoliitus miekan tai puukon tuppiin (?), pronssia, viereen piirrettyä muotoa. Koristettu kummaltakin laidalta murtokohdan yläpuolelta kahdella konsentrisen ympyrän kehällä, jotka muodostavat rivin. Sisimmän kehän sisään jää syvennys. d) 1 sulamalla pahasti pilaantunut pronssihelmi, pronssispiralinkatkelma pyöreästä ohuesta vartaasta, osaksi tulen tärvelemä, ohuen pronssirenkaan puolikas, pari pienempää spiralia ja toiseen

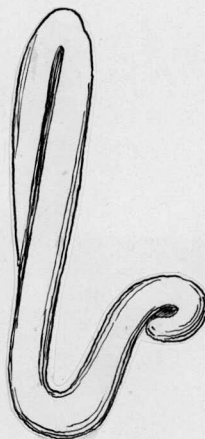


4566.

Maaria  
Saramäki  
Marttila

päähän suippenevan pronssilevyn osa. e) pronssirenkään puolikas, loivasti kolmiomainen läpileikkaukseltaan; pit. 46 mm., f) muodottomaksi sulanut pronssiesine, pieni pronssikierukka, jossa 5 kierrosta, ja neliskulmaisella kannalla varustettu rautanaulan katkelma.

41. Kupurasolki, pyöreä, länsisuomalainen, pronssista. Neula ollut raudasta, katkennut heti kiinnityskohdasta; yhdeltä kohtaa reunasta vähän vioittunut. Samaa mallia kuin Hj. Appelgren, Finskt Museum v. 1897 s. 6 k. 6, typus D, ja sen mukaan 900-luvun loppupuolelta. - Löydetty heti turpeen alta. Halkaisija 75 mm.
42. Pronssikulkusen puolikas, jonka pinnalla on koristuksina käytetty pieniä keskipisteellä varustettuja ympyränkehiä. Kannatinriipus katkennut. Vrt. esim. Hackman, Vorg. Altert. T. 35: 6 ja 7.
43. Tulirauta (?), pilaantunut. Toinen pää ylöspäin kaarrettu, toinen runkoa myöten vääristynyt, kuten kuva näyttää. Nelikulmainen; pit. 58 mm.
44. a) Pronssinen spiraalisormus, kaksikierteinen, tehty harjavasta vartaasta, jonka lev. n. 2 mm. b) suuri joukko eri paksuisista ja muotoisista pronssivartaista tehtyjä spiraaleja. c) 7 pientä koristamatonta sinistä lasihelmeä, sekä yksi kolminivelinen pronssi-sihelmi, jonka nivel pinnaltaan on koristettu ympyrän kehällä ja keskipisteellä, sekä 1 savihelmen puolikas. d) vyösolituksesta 2 kapeata pronssinauhaa, joiden leveys kannalta 5 mm. Niitä pitää yhdessä 9 mm pitkä pronssinasta. 2 pronssilevyfrag-

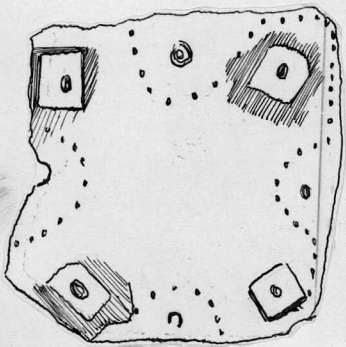


1/1.

4566.  
Maaria  
Saramäki  
Marttila

menttia ja muodoton pronssipala e) 2  
pronssiketjun kappaletta, toinen jossa 6 1/2  
rengasjäsentä samallinen kuin S.M.Y:n  
aikakäuskirjassa l. s. 41 k. 14, toinen  
"kudottu" jossain määrin siihen tapaan  
kuin Hj. Appelgren, Vielreihige Gliederket-  
ten k. 12. riipus viereen piirrettyä muo-  
oa, pronssista. - Saadut kaikki karttaan  
merkityn kohta 44 ympäriltä.

45. Koristehelmen kappale lasia. Pohjaväri  
sininen; sen jakavat valkeat viivat ruu-  
tuihin, joiden keskessä on puna-sini-valkea  
kohoke.
46. Pronssilaatta, nelikulmainen; kussakin  
kulmassa neliskulmaisella kannalla varustet-  
tu pronssinasta, jonka alla jätettä nah-  
kasta. - Laatan sivujen keskikohdalla  
nastareijät, joiden ympärystät sisäpuolelta,  
samaten kuin edelleen laatan sivut, ovat  
koristetut pisteaiheilla. Suuruudet 43 1/2  
x 43 mm.
47. Hevoskenkäsoljen kappale, pronssia; tehty  
suikea läpileikkauksesta vartaasta, jonka  
lev. 9,5 mm. Ponsi lehmänkellon kaltainen,  
pää nelikulmainen. Pit. tasan 67 mm. Vrt.  
Aspelin, Antiquités 1632.
48. Kappale rautaisesta kilvenkupurasta; paksuus  
7 mm; suuruudet 70 x 84 mm.
49. Karhunhammas pronssista. Pituus 61 mm.  
Vrt. Aspelin, Antiquités f. 1388 ja 1534.
50. Keihäänterä raudasta, osaksi murtunut.  
Putkellinen, väkäsillä varustettu. Terä  
läpileikkaukseltaan nelikulmainen, putki  
liereä, pilaantunut. Pit. 167 mm.
51. Rautaveitsi, pit. 110 mm.
52. Rautarengas, pyöreä; kiskon paksuus 2,8 mm



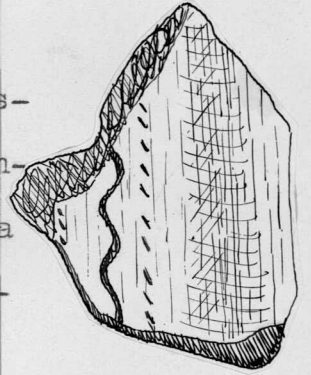
N:o 51.

4566.  
Maaria  
Saramäki  
Marttila

koko renkaan suuruus 17-19 mm. Rengas ei ole umpinainen, vaan rautakiskon päät kulkevat osaksi toistensa ohi.

53. Rannerenkaan (?) kappale harjavasta pronssivartaasta, jonka lev. on 5,5 ja nyk. pituus 45 mm. Koristelematon. Täyttemaasta.

54. a) 7 rautanaulaa, niistä 2 niittaus- ja 1 hevosenaula, eripitkä. b) 2 ihan muodottomaksi sulanutta lasimöhkälettä. c) 16 luusirpaletta, niistä 3 terävää hammasta. d) n. 380 koristamatonta saviastianpalasta, sen lisäksi 36 reunapalaa ainakin 18 eri astiasta, joista osat hyvin ohuita, vielä 3 pohjan- ja reunanrajalta, tasapohjaisista astioista ja 3 koristettua palasta, todellisella tai jäljitetyllä nyörikoristeella (vrt. kuvaa) ja 8 savimöhkälettä. Löydetyt täyttemaasta seulottaissa n:n 50-53 tienoilta.



55. a) Kolme palasta vaipanreunuksista, samantapaisia kuin yllä n:o 9. b) 9 katkelmaa pronssispiraaleista, eripituisia, mutta jotenkin yhtävahvaisista pronssivartaista. c) 2 rautanaulafragmenttia, toisen kanta suuri nelikulmainen, pit. 19 mm. toisen pyöreähkö, pit. 18 mm. d) helmi, n.k. "Überfangene Perle", keltaista lasia. Vert. Tischler, Gräberfelder s. 239, suuruus  $7 \frac{1}{2} \times 9$  mm. e) 2 muodotonta pronssimöhkälettä. - Löydetyt seulomalla.

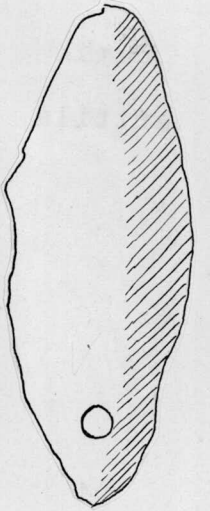
55 B. Helmi kellertävää lasia (?). Suuruus  $10 \times 12$  mm. Viottunut.

56. 4 sinistä helmeä, palaessa vahingoittunutta ja muodoton kuonamainen lasikappale, muutama (5) pronssispiraalin katkelmaa, lyhyt pronssinauhan pala, möhkäle sulanutta pronssia ja osa pyöreästä pronssivartaasta, pit.  $44 \frac{1}{2}$ , lev. 6 mm.

4566.  
Maaria  
Saramäki  
Marttila.

Löydetyt osaksi seulottaissa, osaksi muualta hajallaan karttaan merkityltä alueelta A.

57. Miekan ponsi raudasta; näyttää olleen pinaltaan ylt'yleensä koristettu n. 1 mm päässä toisistaan juoksevilla viivoilla. Esine, jonka pit. 65, lev. 25 ja korkeus 22 mm., on ylösalaisin käännetyn veneen näköinen, jonka päät ja alareunat ovat koko matkan samalla tasolla. Toisessa päässä reikä, toinen umpeen ruostunut.



Löytö kuin n:o 56.

58. Nelikulmainen rautalevy ja siinä kiinni oleva nelikulmaiskantainen rautanaula, joka näyttää olevan alkuaan niittausnaula, vaikka toinen kanta nyt on mennyt poikki. Esine lienee siis solitus. Levyn mitat 27 x 23 mm, naulan n. 30 mm.



Löytö kuin n:o 56.

59. Arapialainen hopearaha, yhdeltä reunalta pikkusen viottunut. Suuruus 22,5 x 24 mm. Löytö kuin n:o 56. Seulossa.

60. Palanen hiottua kiveä, toiselta lappeelta ja sivulta hiottu, kahdelta sivulta murtunut. Mitat 70 x 35 x 20 mm.

Löytö kuin n:o 56.

61. Joukko poltetun ja polttamattoman luun palasia, m.m. hevosenhampaita, sekä palanen äyriäisen kuorta.

Löytö kuin n:o 56.

62. N. 320 saviastianpalasta, yhdessä säilyneestä pohjapalasta päättäen tasapohjaisista astioista kellertävän harmaata savea. Useimmat koristamattomia, jotkut reunalta yksinkertaisilla viiva- ja nuora-aiheisilla painanteilla koristetut. Reunapaloja 17, aina-

4566.  
Maaria  
Saramäki  
Marttila

kin 9 eri astiasta.

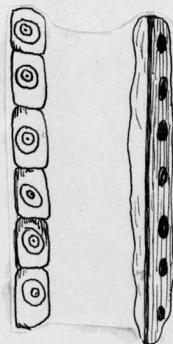
Löytö kuin n:o 56.

63. 6 kappaletta poltettua savea.

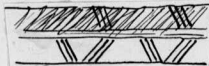
Löytö kuin n:o 56.

64. Pronssisolitus sääryksestä; pinta jaettu 5 poikkiviivalla 6 osaan, joista kukin koristettu kuopalla ja kahdella sitä ympäröivällä konsentrisella kehällä. Kiinnitinkiskossa 7 reikää. Mitat 45 x 9 1/2 x 6 1/2 mm.

Löydetty seulottaissa pintamaasta kivien välissä karttaan B:llä merkityltä osalta tutkittua aluetta.



65. Rannerenkaan (?) kappale, pronssia, tulesa viottunut. Päältä harjava ja läpileikkaus siis kolmiomainen. Koristettu yksinkertaisilla viiva-aiheilla, jotka kulkevat niin, että ne harjan toisella puolella olevien viivojen kanssa muodostavat romboidin. Mitat 44 x 10 mm.



Löytö kuin n:o 64.

66. Pronssitangon katkelma, koristettu spiraalikierteisillä viivoilla n. 4 mm paksusta vartaasta, pit. 29, lev. 9 mm, sekä 4:stä muodostettu pronssihelmi, pit. 17 1/2, lev. 6 1/2 mm.

Löytö kuin n:o 64.

67. 8 kappaletta pronssispiraalien katkelmaa, tasapaksuisista vartaista kahta lajia (5 & 2) katkelma harjavasta vartaasta olevaa sormusta, pala pyöreätä pronssineulaa (?) ja spiraalipronssirengasta.

68. Löytö kuin n:o 64.

68. 2 pronssimöhkälettä, toinen ehkä rannerenkaasta, jonka nuppi sulautunut muodottomaksi. Kiskon lev. 5 mm.

Löytö kuin n:o 64.

4566.  
Maaria  
Saramäki  
Marttila.

69. 4 helmeä sinertävää tai viherväätä lasia,  
1 kaksoishelmi. Viottuneita.

Löytö kuin n:o 64.

70. 5 niittausnaulaa, 23-47 mm pitkiä, kannat  
nelikulmaiset, 2 naulankatkelmaa ja 2 kap-  
paletta litteämpää rautakiskoa, toinen ehkä  
soljen (sölja) kehyksestä, toinen veitsen  
ruodosta (ehkä myöskin nauloista).

Löytö kuin n:o 64.

71. Joukko poltetun luun palasia.

Löytö kuin n:o 64.

72. 95 á100 saviastianpalasta, niistä 4 reuna-  
palaa kolmesta astiasta. Ne ovat kaikki  
olleet koristamattomia, ja 1 palasta päät-  
tään tasapohjaisia.

73. 11 savimöhkälettä poltettua savea ja pa-  
lanan hiiltä.

N:ot 72-73 löytö kuin n:o 64.

74. Rautaveitsi, jonka ruoto käyristynyt ylös-  
päin. Polvi hamaran ja ruodon välillä  
hyvin syvä. Pit. 150, suurin lev. 23 1/2  
paksuus 7 mm. Terä kannalle levenevä.

Löydetty seulottaissa maata tien  
syrjällä karttaan C merkityltä alueelta.

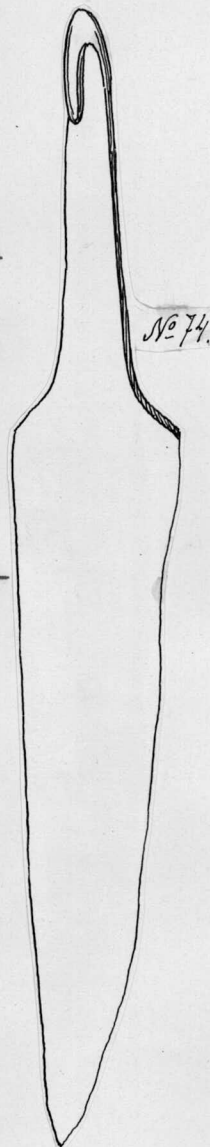
75. Veitsen katkelma, samallaisen kuin ed.  
Ruoto, pit. 59 mm, suora, terä katkennut.  
Esineen mitat 106 x 19 mm.

Löytö kuin n:o 74.

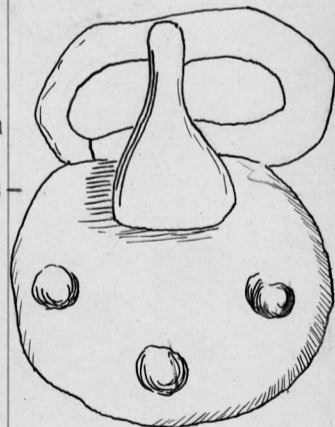
76. Palanen rautakiskoa, toinen pää nelikulmai-  
sesti terävä, toinen litteä kaarevan käy-  
räksi taivutettu tai vääntynyt. Pit. 69  
mm, paks. 5 mm.

Löytö kuin n:o 74.

77. Rautainen niittausnaula, 58 mm pitkä. Toinen  
kantalevy pyöreä, läpileikkaus 28 mm, toinen  
neliömäinen, yksi sivu hieman viot-



4566. tunut; neliön sivu 12 mm.
- Maaria Löytö kuin 74.
- Saramäki, 78. Ruotsalaisen hopearahan n. 3/4, leimattu-  
Marttila. tu Tukholmassa arv. 1500 luvun alulla Sten  
Sturen (?) aikana. Kirjotus toisella puolella  
keskellä S ymäprillä Stoc:hom Moneta, toi-  
sella puolella keskellä kruunu, ympärillä  
kirjotus epäselvä.
- Löytö kuin N<sup>o</sup> 74 irtonaisesta mullasta.
79. Savikuppi, 20 x 17 mm. Poltettua savea.  
Kuoppa n. 1 cm. syvä, 13 mm. läpileikkaus.  
Yksi ulkoreuna pohjaan asti viottunut.
- Löytö kuin N<sup>o</sup> 78.
80. N. 20 saviastianpalasta, yksi nuora pai-  
nanteilla koristettu, muut koristamattomia.  
Reunapaloja 2. Savi verrattain huonosti  
poltettua, kellervän-ruskean-harmaata.
- Löytö kuin N<sup>o</sup> 74.
81. Kaksi helmeä, toinen ehkä uusi sinistä  
lasia, läpim. 8 mm., toinen poltettua savea,  
läpim. 15 mm.
- Löytö kuin 74.
82. Kolme kuonapalasta. Löytö kuin N<sup>o</sup> 74.
83. Vyösolki, rautaa. Samaa yleismallia kuin  
Salin, Tierornamentik f. 311 y.m. Kiinnitys-  
levy kolmella niittausnaulalla varustettu,  
neula kannaltaan hyvin leveä. 58 x 45 mm.  
mitoiltaan.
- Löydetty seulottaissa maata karttaan  
merkityltä alueelta x-y.
84. Sinisiä lasihelmiä 10 kappaletta kolmeksi  
kimpaleeksi sulaneita sekä 1 kaksoispronssi-  
helmi. Löytö kuin N<sup>o</sup> 83.
85. N. 39 pronssispiralin katkelmaa, useimmat  
vain muutama kierteisiä ja n. 1 mm. paksusta  
vartaasta. Yksi n. 3 mm. vartaasta.
- Löytö kuin N<sup>o</sup> 83.





4566.  
Maaria  
Saramäki,  
Marttila.



86. Kappale pronssilevystä, jossa 1 pronssi niittausnaula. Viereen piirrettyä muotoa. Pit. 45, lev. 16 ja paks. 1 mm. Ehkä veitsentupen solitus. Vrt. Vorg. Altert. 66:3.

Löytö kuin N<sup>o</sup> 83.

87. Pronssikehyksen (?) pala, pit. 27x 4 mm.

Löytö kuin N<sup>o</sup> 83.

88. 4 kuonapalasta, niistä 3 pronssia ja yksi jotain hyvin kevyttä ainetta. Löydetty kivien välistä alueella x-y.

89. Joukko poltettuja ja 1 polttamaton luun palanen. Löytö kuin N<sup>o</sup> 83.

90. N. 46 pahasti ruostunutta naulaa tai naulankantaa sekä 8 ehyttä niittausnaulaa, 45 - 94 mm. pitkiä.

Löytö kuin N<sup>o</sup> 83.

91. N. 670 saviastianpalasta, toiset hyvin ohuita, toiset paksuhkoja, moni keskeltä halennut. Reunapaloja 55, ainakin 14 eri astiasta. Ylimalkaan koristamattomia, toiset nuora- tai viivapainanteilla orneeratut ja yksi kirjailtu vieressä olevaan tapaan. Pohjapaloja 17, kaikki tasapohjaisia. Yksi astia on ollut 70 cm. korkea, pohjaa päin paksuneva, reunalta ohut.

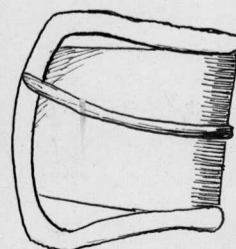
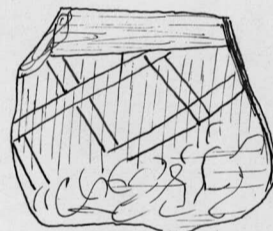
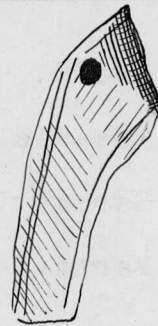
Löytö kuin N<sup>o</sup> 83.

92. Suuri joukko poltetun saven palasia, keltäertävän punasia väriltään. Mahdollisesti rakennusten seinäin tiivikkeitä.

Löytö kuin N<sup>o</sup> 83.

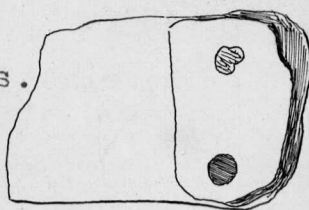
93. Hihnansolki kantalevyineen, rautaa. Kantalevy, jossa 1 niittausnaula, taappäin taipunut. Oka litteä tasapaksu. Kehysrengas viereen piirrettyä muotoa.

Löydetty seulottaissa yhteisesti alueilta A ja B kokoontunutta maata.



4566.  
Maaria  
Saramäki,  
Marttila.

94. Kahdesta rautalevystä, jotka ovat niit-  
tausnauloilla yhdistetyt tehty hihnan solitus.  
Toinen levy (pitempi) katkennut. Niin myös



arvatenkin toinen. Mitat 40 x 27 mm.

Löytö kuin N<sup>o</sup> 93.

95. Sulanut pronssikappale, samoin muodoton  
sininen lasihelmi ja ehkä ihmiskäsin muo-  
dosteltu kivitangon kappale, jonka mitat  
18 x 9 mm.

Löytö kuin N<sup>o</sup> 93.

96. Laatikollinen poltettuita luita.

Löytö kuin N<sup>o</sup> 93.

97. N. 600 saviastianpalasta samankaltaista sa-  
vea kuin muissakin tämän löytöpaikan asti-  
anpaloissa. Reunapaloja n. 50, useimmat pie-  
niä fragmentteja, mutta ainakin kymmenkun-  
ta eri astiasta. Pohjapaloja 4, tasapoh-  
jaisia. Koristuksia on 11 eri kappaleessa,  
yksinkertaisia, suoria tai murtoviiva-aiheita.  
Selviä nuorapainanteita näkyy yhdessä frag-  
menttissa 4 viivaa, jotka kulkevat reunan  
suuntaa.

Löytö kuin N<sup>o</sup> 93.

98. N. 70 saviastianpalasta, koristamattomia,  
huonoa haurasta savea; pohjapaloja 3, tasa-  
pohjaisista astioista; reunapaloja 3 - 4,  
eri astioista.

Löydetty ennen tutkimista karttaan  
56 markityltä kohdalta.

99. 3 polttamatonta ja 1 poltetun luun pala.

Löytö kuin N<sup>o</sup> 98.

100. 10 saviastianpalaa, niistä 1 reunapala;  
pala juossutta lasia ja 3 kuonapalaa. Löy-  
dettyt seulottaissa irtonaista maata saunan  
ja työväen asunnon välillä tien viereltä.  
Vrt. karttaa.

4566.  
Maaria

101. 110 saviastiankappaletta tavallista savea, kaikki koristamattomia. Reunapaloja 9, kahdesta astiasta. 2 tasapohjaisen astian pohjapalaa.

Löydetyt seulomalla taloon johtavan tien vasemmalla syrjäällä olevan kellari- ja aittarakennuksen ympärille ajetusta maasta.

102. 2 ruostunutta rautanaulaa, palanen limsiötä ja 2 kappaletta polttamattomasta, haalaistua luuta.

Löytö kuin N<sup>o</sup> 101.

103. 3 ruostunutta kannatonta rautanaulan katkelmaa. Löydetyt osaksi tien laidalta yllä mainitun kellarin edustalta, osaksi alempana mainittavan ruumishaudan päältä ja yläpuolelta.

104. Iso joukko poltetun ja polttamattoman luun kappaleita, muutamat hyvin suuria, useimmat halkaistuja.

Löytö kuin N<sup>o</sup> 103.

105. N. 470 saviastianpalaa sekä koko joukko fragmentteja, koristamattomia; muutamat kiiltävää, useimmat haurasta savea. Reunapaloja 30, mikäli voi päättää, noin 9 eri astiasta, pari kolme yksinkertaisilla viivakoristeilla ja kahdessa syviä rekiä. Pohjapaloja ainakin 4; astiat keskeltä harjavia ulospäin ainakin kahdessa palassa.

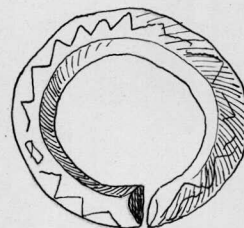
Löytö kuin N<sup>o</sup> 103.

106. 18 savimöhkälettä, punaisiksi, jotkut mustiksi palaneet. Ainakin 3 palasta on ollut käyrä- ja sileäpintasia.

Löytö kuin N<sup>o</sup> 103.

107. 9 kuonapalaa. Löytö kuin N<sup>o</sup> 103.

108. Pronssirengas, vrt. Schwindt, Karjalan rautakausi, k. 239-241 y.m., solki (?) ilman paljinta



4566.

Maaria.

viereen piirrettyä muotoa. Koristeet säännötömiä viivakuvioita. 1100-1200 lukua.

Löydetty ruumishaudasta karttaan piirretyltä paikalta tien oikealla puolen aitta-kellarin vastapäätä ruumiin jalkojen välistä lähellä vasenta säärtä, jonne se ehkä oli luistanut vasemmalta olalta.

109. Tulirauta, soikea, pit. 82, lev. 35 mm.

Viereen piirrettyä muotoa, ruostunut.

Löydetty samasta ruumishaudasta kuin edellinen, ruumiin vyötäreiden kohdalta, vasemmalla puolen lüurangon.

110. Rautaveitsen katkelma. Ruoto yhtyy hamaaraan hyvin loivan pykälän kautta. Terä katkennut. Nyk. pit. 81, lev. 17 mm.

Löytö kuin N<sup>o</sup> 108, edellisessä numerossa luetellun tuliraudan osaksi alla.

111. Rautapala, pahasti ruostunut. Voisi olla soljen paljin mutta myös rautanaulan pala. Pit. 62 mm. Löydetty N<sup>o</sup> 109 yläpuolella.

112. Kolme ruostunutta rautapalaa.

Löydetyt N<sup>o</sup> 111 N-puolelta.

113. Savikimpale, ehkä savipyörän (?) pala.

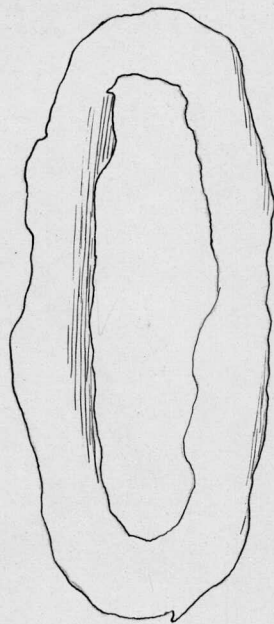
Löydetty ruumishaudasta asemapiirroksen merkityltä kohtaa.

114. Päätehela pronssia. Nuppi ylösalasin käännetyn täytetyn lehmän kellon näköinen. Varstaassa kummallakin puolen 2 pitkin suuntaa kulkevaa viivaa. Pieni pronssinen niittausnaula yhdistää ne kaksi levyä, joihin heilan toinen pää on halki jakautunut. Pit. 42 mm.

Löydetty riihen edustalta.

115. Joukko poltetun luun palasia. Kuin N<sup>o</sup> 114.

Kun edellinen jo oli kirjotettu, löytyi museossa eri paikasta vielä seura-



4566.

vat tähän löytöön kuuluvat esineet:

Maaria.

116. Joukko poltetun luun palasia.

Löytö kuin N<sup>o</sup> 118.

117. N. 7 rautanaulan katkelmaa, 2 niittaus-  
naulaa, muutamia rautalevyn kappaleita sekä  
laatikollinen saviastian kappaleita, joiden  
joukossa joukko reunapaloja.

*muut paitti  
astianpalat  
puuttuvat.*

Löytö kuin N<sup>o</sup> 118.

118. Rautaveitsen katkelma, pit. 54, lev. 20 mm.  
rautatanko, toinen pää ohut, toinen paksu,  
nelikulmainen, viereenpiirrettyä muotoa. Mi-  
tat 78 x 13 mm; kappale 1 nivelisiä pronssi-  
ketjuja, jossa 17 rengasta; pyöreä n.k.  
käärmeen käräjäkivi ja pari kuonapalaa.

*veitsi, tanko,  
ketjut puuttu-  
vat*

N<sup>o</sup>:t 116-118 löydetyt seulottaissairtonaista  
multaa saunan ja työväen asunnon väliltä  
tien viereltä.

119. 11 poltetun saven palasta, löydetyt ai-  
tan kohdalta tien vierestä.

120. Lyhyt spiralinkatkelma 15 mm. pitkä. Löy-  
detty riihen edustalta.

121. Joukko saviastianpalasia, joukossa reuna-  
palojakin. Ilman löytötiedoita.

122. 2 katkelmaa pronssisesta rannerenkaasta  
16 mm. lev. pronssinauhaa, joka on tasa-  
paksua ja jonkun verran kuperaa. Pituudet  
57 ja 36 mm.

Löydetyt aitan edustalta ruumishaudan  
luota.

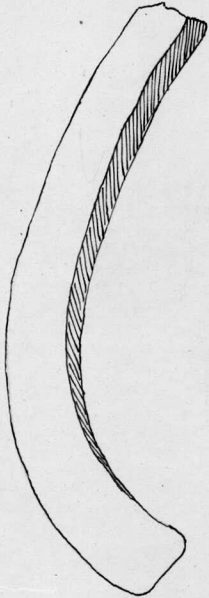
123. Palanen vaipanreunusta, pit. 124 mm.

Ilman löytötiedoita.

124. Helmi, hieman litistynyt, sinistä lasia,  
jota koristaa puna- ja vaalealehtisempi  
koriste. 2 savihelmen fragmenttia.

Löytö kuin 123.

125. Muutamia lyhyitä pronssikierukan ja ket-



4566. jujen katkelmia. Löytö kuin N<sup>o</sup> 123.

Maaria. 126. Rautalankariipus, jonka päät spiralin muotoon kummallekin päin ulostaivutetut. Löytö kuin N<sup>o</sup> 123.

4567. Löydöt, jotka maisteri Juhani Rinne kesä-  
Uskela. kuun 21-23 p:nä 1905 kaivautti esille Uskelan pitäjän Isonkylän Puonnin talon Palomäestä, hautarauniosta, joka maist. Rinteen kopioimalle kartalle paikalta on merkitty N<sup>o</sup>:lla III. Samasta hautarauniosta on toht. Axel O. Heikel keväällä 1904 tuonut löydöt, jotka museon luettelossa ovat saaneet N<sup>o</sup>:t 4395: 1-12. Aiemmin on toht. Hj. Appelgren samassa Palomäessä tutkinut hautaraunioita, joista saadut löydöt ovat luettelossa N<sup>o</sup>:lla 2434: 1-16, sekä tätä lähellä saman kylän Kupilan talon maalla, josta saadut löydöt ovat luettelossa N<sup>o</sup>:lla 3316: 1-10 ja Noh-terin talon maalla, josta löydöt 3316: 11, 12, 16. Aiemmistä tutkimuksista katso kertomuksia topografisessa arkistossa sekä A. Hackman Die ältere Eisenzeit in Finland I s. 34-37 sekä 364-5. Maisteri Rinteen tutkimuksista on kertomus sekä siihen kuuluvat 2 karttaa ja 5 valokuvaa Museon topografisessa arkistossa. Kts. Suomen Mus. 1906, s. 86-91.

Pronssikaudelta:

1. Pronssinen kaksoisnappi eli ~~4~~k.k. mansetin (valok.7728). nappi aivan samaa muotoa kuin O. Montelius:

*Kuvia siellä!*