

4566.

jujen katkelmia. Löytö kuin N^o 123.

Maaria.

126. Rautalankariipus, jonka päät spiralin muotoon kummallekin päin ulostaivutetut. Löytö kuin N^o 123.

4567.

Uskela.

Löydöt, jotka maisteri Juhani Rinne kesäkuun 21-23 p:nä 1905 kaivautti esille Uskelan pitäjän Isonkylän Puonnin talon Palomäestä, hautarauniosta, joka maist. Rinteen kopioimalle kartalle paikalta on merkitty N^o:lla III. Samasta hautarauniosta on toht. Axel O. Heikel keväällä 1904 tuonut löydöt, jotka museon luettelossa ovat saaneet N^o:t 4395: 1-12. Aiemmin on toht. Hj. Appelgren samassa Palomäessä tutkinut hautaraunioita, joista saadut löydöt ovat luettelossa N^o:lla 2434: 1-16, sekä tätä lähellä saman kylän Kupilan talon maalla, josta saadut löydöt ovat luettelossa N^o:lla 3316: 1-10 ja Noh-terin talon maalla, josta löydöt 3316: 11, 12, 16. Aiemmistä tutkimuksista katso kertomuksia topografisessa arkistossa sekä A. Hackman Die ältere Eisenzeit in Finland I s. 34-37 sekä 364-5. Maisteri Rinteen tutkimuksista on kertomus sekä siihen kuuluvat 2 karttaa ja 5 valokuvaa Museon topografisessa arkistossa. Kts. Suomen Mus. 1906, s. 86-91.

Pronssikaudelta:

1. Pronssinen kaksoisnappi eli k.k. mansetin (valok.7728). nappi aivan samaa muotoa kuin O. Montelius:

Kuvia siellä!

4567.
Uskela.

Sveriges Forntid, kuv. 196. Nappi on muuten eheä ja hyvin säilynyt, mutta sen kauniin pronssikautisen patinan peittää suureksi osaksi jokin palamisen kautta sulannut musta aines. Nappi on 16 mm. korkea, leveämmän kannan diametr. 24,5 mm., pienemmän 22 mm. Napin leveämmän kannan koristeista on aine, joka lienee täyttänyt löytyvät syvennykset, nykyään poissa. Täyte on mahdollisesti ollut harpiksia, joka on lämmön vaikutuksesta voinut sulata pois.

Nappi löytyi hautaraunion keskustasta asemapiirrookseen 1:llä merkityltä kohdalta tuhansekaisesta maasta, joka tällä kohtaa oli kivien poistettua ennen tullut jossain määrin myllötyksi. Esine on tämän, nähtävästi alkuaan pronssikautisen hautaraunion keskustalla epäilemättä pronssikautista hautakalustoa, joka mahdollisesti, sittemmin toimitetun rautakautisen hautauksen tapahtuessa samaan raunioon, on joutunut tulen vaikutuksen alaiseksi.

Varhemmalta rautakaudelta.

2. Katkelma pronssisesta kilpikaarisesta joussisoljesta, sen tapaisesta kuin A.Hackman: Die ältere Eisenzeit in Finland I Atlas Taulu 3, kuva 6, taulu 4, kuva 1, tai O. Tischler & H.Kemke: Ostpreussische Altertümer Taulu IV, kuvat 4 ja 5. Jälellä on ainoastaan puoli jousta, josta ponsi on poissa, sekä jousen puolinen osa kaaresta, joka on katkennut kilven jalkapäästä. Kilpi lienee ollut koristamaton, mutta sen sijaan näkee siinä päältä liereässä varren osassa, joka on kilven ja kokan lähellä olevan


4567.
Uskela.

pienemmän nelikulmaisen varren osan välissä, poikkipäin käyvistä rihlakoristeista jälkiä. Paljin on ollut raudasta, kuten tämän tapaisissa Suomesta löydetyissä soljissa näyttää yleisesti olleen laita, mutta on juurta myöten katkennut. Jousi on kenties tulesa käyristynyt ja jälellä olevan osan pituus on n. 37 mm. Jälellä olevan kaaren pituus on 38 mm. Jousen paksuus läpimitaten on 1 sm. Löydettiin asemapiirroksen 2:lla merkityltä kohdalta, kenties rauniota särkiessä myllätystä tuhansekaisesta maasta.

3. Jousen katkelma, mahdollisesti edellä kerrotusta soljesta. Katkelma, jonka toisessa päässä on pyöreänlainen ponsi jälellä, on aivan yhtä paksu kuin jousi edellisessä soljessa, nim. 1 sm. sekä lähes 30 mm. pituinen. Samoin kuin edellisen soljen jousen on tässäkin 6 spiraalikierrosta. Katkelma löytyi asemapiirrokseen 3:lla merkityltä kohdalta, niinikään myöhemmin liikute- tusta maasta pienien pohjakivien päältä.
4. Joukko rautapalasia, jotka kenties voisivat olla kilvestä tai muusta isommasta esinees- tä. Rautapalaset löytyivät asemapiirrokseen 4:n ympäri rajoitetulta alueelta liikute- tusta tuhansekaisesta maasta.
5. Pronssinen hakasen (?) puolikas tähän piirrettyä muotoa, tehty noin 1 mm. pak- suisesta pronssilevystä ja ollut kolmella naulalla johonkin esineeseen kiinnitetty. Esine on 23,5 mm. pitkä ja 13 mm. leveä sekä löydetty asemapiirrokseen vastaavalla numerolla merkityltä kohdalta tuhansekai- sesta ja myöhemmin liikutetusta maasta.



4567.
Uskela.

6. Katkelma pronssisesta spiraalisormuksesta, joka on päältä tylsästi harjavasta ja 4,5 mm. levyisestä pronssinauhasta. Sormuksesta on jällellä ainoastaan puolitoista kierrosta, ja on jällellä oleva osa kokonaan koristamaton. Katkelma löytyi asemapiirroksen 6:llä merkityltä kohdalta tuhan sekaisesta maasta pohjakivien välistä.  No poikkil.
7. Pronssinen spiraalisormus, noin 2,5 mm. levyisestä pronssivartaasta, joka läpileikkaukseltaan on puoliympyrän muotoinen. Sormuksessa, joka on eheä, on vaan kaksi kierrosta ja sen kummassakin päässä on noin 7 mm. pituudelta poikkipäin käyviä uurrekoristeita (n. 11 uurretta). Vert. A.Hackman: Die ältere Eisenzeit I, Atlas 11, 6. Sormus löydettiin asemapiirroksen 7:llä merkityltä kohdalta myöhemmin liikutetusta tuhan sekaisesta maasta.
8. Rautakisko, toista mm. paksu, 10 mm. leveä ja nykyään, se kun on toisesta päästä katkennut, 41,5 mm. pitkä. Kiskon eheässä päässä on kiinni 21 mm. pituinen naula, joka näyttää noin 15 mm. välimatkan päähän yhdistäneen tähän toisen samanlaisen kiskon edellisen kanssa yhdensuuntaisesti. Toisesta kiskosta on naulan kohdalla jällellä enää vaan 14 mm. pituinen kappale. Kisko löydettiin yhdessä edellisessä numerossa kerrotun sormuksen kanssa.
9. Rautakiskon katkelma, jonka toiseen lappeseen on kiinnitetty pronssinastoja. Nastoja on kiskossa ollut kaksi, mutta toinen niistä on nyt irtautunut. Katkelma on nyt 22 mm. pitkä ja 10 mm. leveä ja lienee mahdollisesti sen tapaisista haka-

4567.
Uskela.

sista, joista A.Hackman puhuu Die ält. Eizensenz. siv. 196 ja s. (kuv. 150). Katkelma, jota tässä numerossa seuraa siitä irtautunut nasta, löydettiin asemapiirrookseen 9:llä merkityltä kohdalta tuhansekaisesta liikkeellä olleesta maasta.

10. Pronssinasta, aivan samanlainen kuin edellisessä numerossa kerrotut. Tässä näyttäisi nastan pinta olleen hopioitu. Nastan kansilaatan diametr. samoin kuin edellä kerrotuissa 12 mm. Nasta löytyi samasta kuopasta, josta keväällä 1904 löydetyt esineet. Löytöpaikka merkitty asemapiirrookseen vastaavalla numerolla.
11. Avonainen pronssirengas melkein liereästä pronssivartaasta, joka on runsaasti 2 mm. vahva. Renkaan läpimitta on 16 mm. Siinä oleva patina muistuttaa suuresti pronssikautisissa esineissä tavallisesti löytyvää patinaa. Rengas löydettiin yhdessä edellisessä numerossa kerrotun nastan kanssa.
12. Rautaveitsi, jonka kärki on katkennut, ja jonka terästä on suuria kappaleita ruosteen takia lohkeillut pois. Veitsi on varhemman rautakauden muotoa, käyrä selkäinen ja ilman polveketta ruodon ja hamaran välillä. Veitsi on nykyään 162 mm. pitkä. Löydettiin asemapiirrookseen 12:lla merkityltä kohdalta pohjakiven päältä. Terästä irtautuneet kappaleet seuraavat tässä esinettä.
13. Saviastianpalanen karkean hiekan sekaista saviainetta ja vaalean punaseksi poltettu sekä koristamaton. Kappale löytyi raunion reunasta asemapiirrookseen 13:lla merkityltä kohdalta.

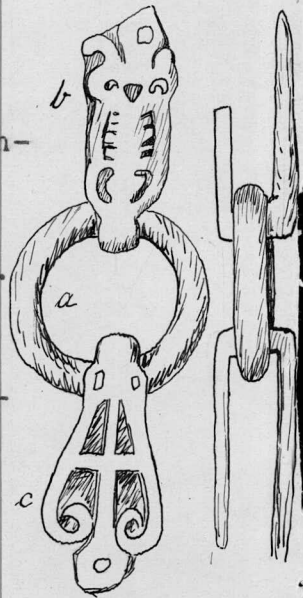
4567.
Uskela.

14. Suuri joukko poltettua luuta (kahdessa laatikossa) jota löytyi raunion keskustalta, tästä poistettujen kivien sijalta mutta varsinkin runsaasti karttaan erikoisesti merkityiltä kohdilta.

Esineet, jotka maisteri Rinne osti matkallaan Uskelassa:

Myöhempi rauta-aika.

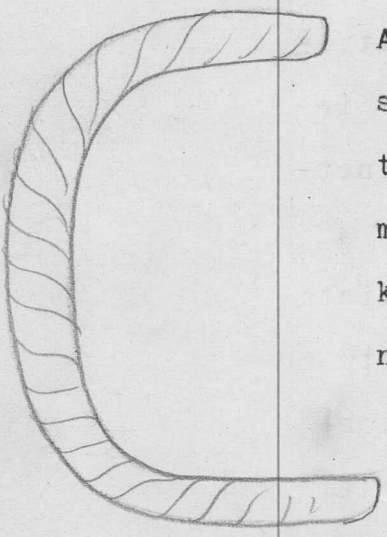
15. Pronssinen hihnanjakaja, jonka muodostaa lähes 4 mm. paksuisesta pronssipuikoista tehty umpinainen rengas, minkä diam. on n. 26 mm., sekä kaksi pronssista "päatesilaa". Rengas ja sila c (katso vieressä olevaa kuvaa) ovat saman väristä pronssia ja mahdollisesti samanaikaiset, kun taas sila b on punasempaa pronssia ja koristeensakin puolesta mahdollisesti näitä vanhempi. Koko hihnanjakajan pituus suoraksi vedettynä on 77 mm.



Esineet löysi suutari Robert Saari (omistaa torpan Puonnin Palomäessä) muistonsa mukaan v. 1902 Uskelan maahan vajonneen kirkon luota jälellä olevan tornin takaa joen puolelta, ulkopuolelta hautausmaan aitaa.

16. Pronssinen ^{arkun kädensija} rannerengas (?) kierteisillä koristeilla (ollut kaiketi samaa muotoa kuin Aspelin Atlas kuv. 1503). Renkaan päät ovat sittemmin ja muinaisuudessa ojennetut ja taotut pienemmiksi, joten esine nyt on melkein sangan muotoinen. Renkaan paksuus keskeltä on noin 7 mm. ja päiden väliä nykyään 67 mm.

kultt?



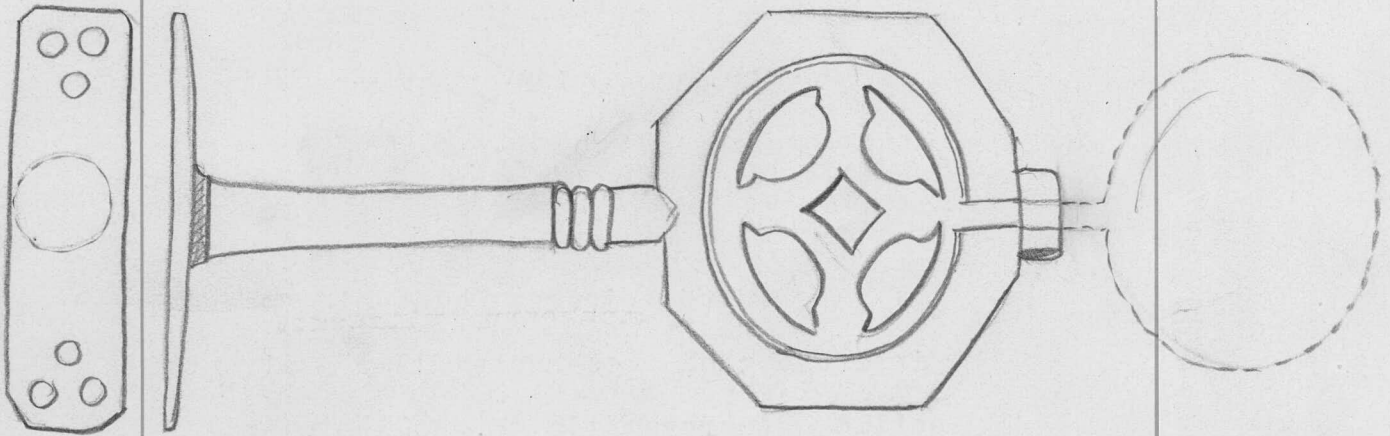
Esineen on löytänyt Mathilda Juhantytär-
syksyllä 1903 perunoita ottaessaan
Isonkylän Klaavun talon pellosta, Otto

4567.
Uskela.

Helanderin torpan eteläpuolelta, torpan kohdalta, torpan maan ja talon pellon rajalta aidan luotta, jossa vielä on pellosta koottuja kiviä näkyvissä.

Uudelta ajalta.

17. Kaksi "silan avaimen muotoista" pronsiesinettä, jotka kumpikin ovat jollakin valkealla metalilla kenties hopealla silatut. Esineet ovat tähän piirrettyä muotoa.



Saranalla kiertyvä lehti voipi kiertyä akselinsa ympäri. Esineiden pituus on lähes 120 mm lehtikehyksen leveys 51 ja jalan pituus 55 mm.

Esineet oli torppari Evert Helander huutanut Weitakkolan kartanossa maanviljelijä Karl Lundströmin konkurssipesän toimesta pidetystä huutokaupasta.

4567.
Piikkiö.

18. Rautainen niittausnaula, ruosteen tärvelemä, niittauslevy pitkän soikea. Nau-
lan jonka pituus on 58 mm, olivat
suutari Toivosen lapset löytäneet tor-
pan pihalta entisen hautaraunion mul-
lasta asemapiirrokseen II:lla merkityl-
tä kohdalta.

Löytö, jonka maisteri J.
Rinne sai suutari Antero
Toivosen torpasta Piikkiöstä
20 p:nä kesäk. 1905. Katso
maisteri Rinteen kertomusta,
valokuvia ja karttaa museon
topografisessa arkistossa.

4568.
Akaa.

Löytö, jonka maisteri Juhani
Rinne 26 p:nä kesäkuuta 1905 kaivautti
esille kirkonvartija V. Hellénin pals-
talta Akaan pitäjän Pätsiniemen kylän
Naskalan talon maalta. Katso maisteri
Rinteen kertomusta, valokuvia ja kart-
taa paikalta museon topografisessa ar-
kistossa.

Saviastian palanen tiivistä saviainetta
ja pinnalta punertavan ruskeaksi pol-
tettu. Löydettiin asemapiirrokseen tut-
kituksi merkityltä kohdalta.