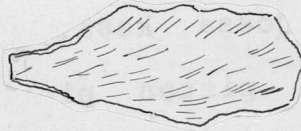


4572.
Köyliö.

Kohdalta k, maantien vieressä, löydettiin ainoastaan:

85. Rautapalanen, joka on tähän piirrettyä muotoa, 39 mm pitkä, lähes 16 mm leveä ja 4 mm paksu.



Tästä kalmistosta noin 500 metriä etelään ihan Köyliön järven rannalla. Rantatörmän niityltä löydettiin tutkittaessa vesiperäisestä niitystä ainoastaan vähän kohoavaa kummuketta, josta ennen oli löydetty kaksiteräinen miekka (H. M. L. N^o 4256), juuri tämän miekan löytöpaikalta:

86. Muutamia rautapalasia ja kaksi hiilen kappaletta.

4573.
Karkku.

Löydöt, jotka maist. Juhani Rintne tämän vuoden heinäkuun 20-24 p:nä kaivautti esille Karkun pitäjän, Karkun kylän Arven talon Kirkkovainiolta, jossa löytyy jätettä aikojen kuluessa suurimmaksi osaksi hävitetystä rautakautisesta polttokalmistosta. Katso lähemmin maist. Rinteen paikasta tekemää karttaa, asemapiirroksia, valokuvia ja kahta ker-


4573.
Karkku.

tomusta Hist. Museon Topografisessa arkistossa.

Paikalta on ennen tullut löytö, joka on lueteltu H. M. L. № 4183:1.

Kalmistolla tutkitut kohdat ovat ylempänä mainitulla kartalla merkityt vastaavilla numeroilla, joita tässä luettelossa on käytetty.

Kohdalta I, jossa ollut hautarainio oli pohjia myöten tullut poistetuksi, mutta jossa kesällä 1904 vielä näkyi muutama pienen pieni poltettu luupala haudan merkinä, löydettiin nyt vaan:

1. Nähtävästi uudemman aikaisen sahanterän tai hevossuan katkelma, hevosen hammas ja pari muuta , pientä luupalasta, pieni poltettu savenpala sekä hyvin pieni saviastian palanen.

Kaikki nämä esineet esiintyivät haudanpohjan jätteistä, lähellä nykyistä pintaa.

Kohdalla II, vainiolla olevan aitan luona, jossa hautapaikan keskus oikeastaan lienee mainitun aitan alla, kaiveltiin hautapaikan jätteitä aitan ympärillä ja löydettiin aitan luoteisnurkan kohdalta:

4573.

Karkku

2. Joukko saviastianpalasia, jotka ovat tummaa saviainetta ja vaaleanpunaisiksi poltettuita sekä ilman koristeita. Näiden ohella löydettiin kolme pientä luupalasta, joista yksi varmasti poltetu.

Kohdalta III, joka on Memmokallion itäisimmällä liepeellä, mistä tie nousee riihen edustalla olevalle tappurikierrolle, tutkittiin kaltevaa kallionsyrjää peittänyt maa mainitun tien pohjoispuolella, niin pitkälle kunnes paljas kallio tuli vastaan. Tästä löydettiin:

3. Rautainen sankasolki hyvin yksinkertaista muotoa. Sanka on tasaleveä (18 mm) ja sen päät taipuvat alaspäin verrattain jyrkästi. Neula on suorastaan kiinni sankakiskon pään keskikohdalla, eikä kuten esim. H. M. L. Nossassa 2001:15 ja 2996:74, joissa sangan pää kapenee erikoiseksi silmuksi. Neulannoja ei tässä myöskään ole spiraaliin kierretty, kuten edellämainituissa, ellei spiraaliosa ole tästä katkennut pois, Koko soljen pituus on 58 mm. Vert. muuten Aspelin Muinaisjännöksiä kuv. 1423.

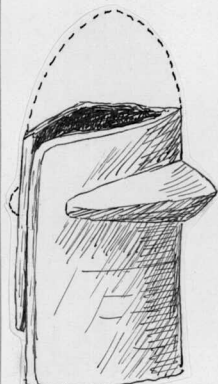
Soljen löytöpaikkaan nähden vert. paikasta tehtyä asemapiirrosta.

4573.
Karkku.

4. Katkelma yksirenkaisesta pronssiketjusta, josta jälellä on vaan kolme rengasta, sekä joukko sulanneita pronssipalasia, kaikki löydetyt seulomalla kohdalta III.
5. Joukko poltettuja luunpalasia, joista suurin osa löytyi samalta kohdalta kuin edellä numerossa 3 lueteltu rautasolki (katso asemapiirrosta), osa tavattiin seulottaessa koko alueelta kassatusta mullasta.
6. Joukko saviastianpalasia, kaikki koristamattomia. Näistä löytyi suurin osa kivien välistä, asemapiirroksen merkityltä kohdalta, osa löytyi sieltä täältä alueelta enimmäkseen multaa seulottaessa.

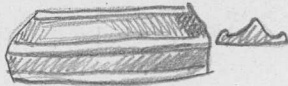

Kohdalta IV, joka on riihen edustalla olevaa tappurikiertoa varten rakennetun katoksen itäpuolella, tappurikierrökselle ja riiheen vievien teiden välissä, tutkittiin tässä olevaa kaltevaa kalliovierua, joka näyttää tulleen osittain myllätyksi silloin kun ennen mainittua ^{ri/}tappurikierrökselle vievää tietä on tehty. Tästä löytyi nyt:

7. Rautainen puunkonpään hela, joka näyttää olleen samaa muotoa kuin Karstulan Pylkönmäeltä löydetyssä veitsessä. H.M.L.



4573.
Karkku.

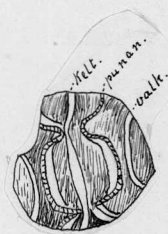
N^o:ossa 2893:1. Tästä helasta vaan toinen sivupahka ja helapäätte poissa. Näinään on hela 37 mm pitkä ja 29 mm leveä.

8. Liereästä rautalangasta tehty rengas, jossa rautalangan päät ovat väämetyt noin 13 mm verran toistensa sivu. Rengkaan läpimitta on 21-23 mm. Tämän yhteydessä löydettiin vähän käyrä 40 mm pituinen 4,5 mm vahva kiertäinen rautavarras.
9. Kolme pientä ketjun katkelmaa yksirenkaisista ketjuista. Ketjurenkaat, jotka ovat noin 78 mm läpimitaten, ovat noin 3,5 levyistä, keskeltä harjavaa pronssinauhaa, sekä ovat umpinaiset.
10. Viisi kappaletta pronssisesta rannerenkaasta, joka on ollut noin 8,5 mm leveä^{+) -9.5}, keskeltä harjavasta pronssinauhasta, jonka reunatkin ovat palteelle kohoavat
- 
11. Kolme pronssikiskon katkelmaa. Näistä taitaa kaksi kumminkin olla rannerenkaasta, ne ovat nim. säännöllisesti käyrät ja kapenevat kumpikin toista päätä päin. Nämä kappaleet ovat 32 ja 34 mm pitkät. Kolmas kisko, joka on 21,5 mm pitkä, on epäsäännöllisesti koukulla. Näitä seuraa kaksi sulanutta pronssipalasta.
- 

4573.

Karkku.

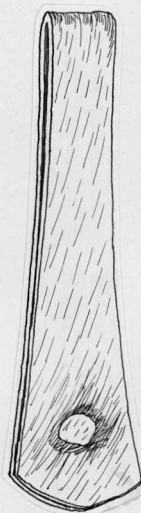
12. Kaksi helmen puolikasta, toinen on 8,5 mm pitkä ja n. 10 mm läpimitaten, värittään tiilen punainen sekä lieneekin jotain saviainetta, toinen on lasiainetta, kooltaan isompi (pituus lähes 18 mm). Viimeksimainittu, jonka pohjaväri on tumman sininen, on päältä koristettu punasilla, valkeilla ja keltaisilla juovilla.



13. Joukko poltetun luun palasia sekä niiden joukossa muutama poltetun saven kappale.

Kohta V, tappurikierrosta varten tehdyn katoksen päädyn kohdalla oli kallion rotkoa, johonka oli tehty noin 60 cm syvä kuoppa tappurikierrolle tietä tehtäessä. Katso lähemmin kohdalta tehtyä asemapiirrosta ja läpileikkauksia, joista edellisessä näkee löytöjenkin vastaavilla numeroilla merkityt kohdat. Paikalta tavattiin seuraavat löydöt:

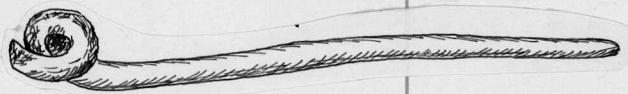
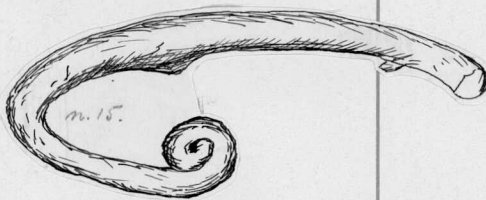
14. Rautainen hinnan pätehela (?), tehty ohuesta rautakiskosta siten että kiskon puolikkaat ovat toisiansa vastaan taivutetut. Esineen pituus 65, leveys leveimmästä päästä 17 mm ja kapeammasta 9 mm.



4573.
Karkku.

15. Rautainen hevosenkenkäsolki, joista toinen kanta on katkennut pois. Muuten on solki tehty liereästä rautapuikosta, joka soljen keskikohdalla on ollut kenties paksumpi kuin päissä. Solki on nyt 53 mm leveä ja 43 mm korkea.

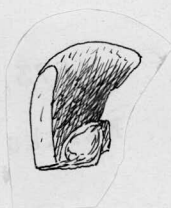
16. Rautainen soljenpaljin liereästä rautapuikosta, jota nähtävästi on jatkunut vielä silmun taakse. Kaikkineen on paljin 79 mm pitkä



17. Kahdeksantoista kappaletta samanlaisesta pronssisesta rannerenkaasta kuin numerossa 10 luetellut kappaleet. Näissä on muutamissa useampia yhteen sulanut.

18. Katkelma yksirenkaisen pronssiketjun kahdesta rengasliitteestä, jotka ovat samanlaiset kuin numerossa 9 mainitut, Kappale putkeksi kierrettyä uurteista pronssilevyä, kappale samalla tavoin käierrettyä sileätä (koristamatonta) pronssilevyä ja kolme sulanutta pronssisikappaletta.

19. Katkelma jostain, pienen astian näköisestä pronssiesineestä, joka on ollut noin 3-4 mm vahvuisesta pronssilevystä tehty. Nykyisessä tilassaan on katkelma 15 mm korkea ja laidasta 17,5 mm leveä.



4573.
Karkku.

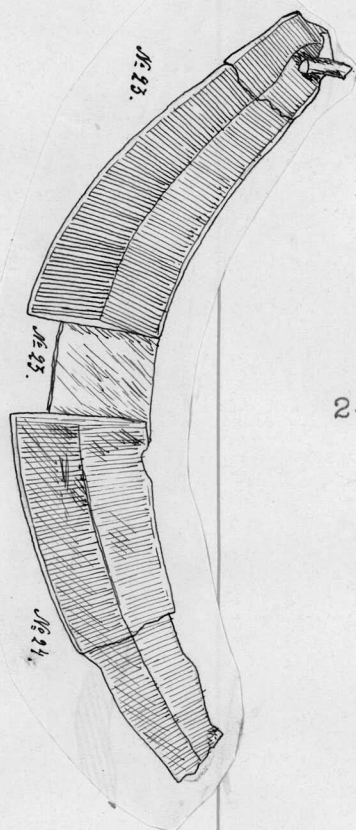
20. Ohuen, käyräselkäisen veitsen kärkikatkelma, runsaasti 39 mm pituinen



21. Aivan pilalle sulanneen pronssiesineen katkelma, joka nykyisessä möhkäletilassaan on 42 mm pitkä ja 27 mm leveä ja 15 mm paksu, sekä 19,5 mm pituinen ja 5-5,5 mm vahvuinen epäsäännöllisesti kulmikas pronssipuikko.

22. Pienen, 3 mm vahvuisesta pronssivartaasta tehdyn renkaan (?) kappale, sekä sulanut pronssikimpale.

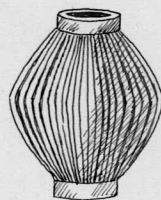
23. Kahteen osaan katkennut (syndetikomilla yhdistetty) valetun liiviläisen jousisoljen jänteen puolikas, jonka jouseen yhtyvässä päässä vielä on jälki jousen kierroksista. Katkelman koko pituus on 65 mm ja suurin leveys 17 mm. Vrt. tämän laatuista joustasta Aspelinin Muinaisjäännöksissä kuv. 1979.



24. Jänteen puolikas samanlaisesta soljestä kuin edellisessä numerossa mainittu. Tämäkin puolikas, joka muuten on vastakkaiselta puolelta kuin edellinen ja sopisi kokonsakin puolesta olemaan samasta soljesta kuin edellinen, on kahdessa kappaleessa, joiden yhteinen pituus on 51,5 mm. (Löytöpaikasta katso asemapiirrosta).

4573.
Karkku.

25. Haljennut pronssiponsi, edellä kerrotun tapaisesta soljesta, jonka ponnien puolikkaat ovat kääntyneet kohtisuoraan toisiaan vastaan. Ponnien toinen sivun sijaan on sileä ja koristamaton, ja muodoltaan se on ollut jonkunverran litteä. Ehenä lienee ponsi ollut suunnilleen tähän piirrettyä muotoa. Tähän lienee verrattava Aspelinin Muinaisjäänöksissä kuv. 1387. Puolikkaiden pituus on noin 22 mm.
26. Osa nähtävästi ristin muodostaneesta pronssispiraalista ja kaksi sulannutta pronssipalasta.
27. Joukko koristamattomia saviastianpalasia ja pienempi määrä poltettuja luita, jotka ovat löydetyt toistensa yhteydessä asemapiirroksen vastaavalla numerolla merkityltä alueelta.
28. Kaksi, läpimitaltaan noin 8 mm suuruisia, liereästä pronssilangasta tehtyä rengasta, joista toisesta on pieni kappale poissa.
29. Liereästä pronssilangasta kierretyn spiraaliputken katkelma, jonka läpimitta on 9 mm.
30. Liereän pronssivartaan katkelma, joka on hiukan käyrä ja tällaisena 17,5 mm pitkä sekä 5 mm paksu.



4573.
Karkku.



31. Joukko koristamattomia saviastian pala-
sia, joiden joukossa muutamia uurrekap-
paleita tasapohjaisista astioista sekä
muutamia reunapalasia, jotka näyttäisi-
vät kaikki olevan samasta astiasta (kat-
so piirrettyä profiilia) Astiapalaset
löytyivät pääasiallisesti niiltä kohdin
aluetta, jotka nähdään asemapiirroksessa
vastaavalla numerolla merkittynä.

32. Joukko poltettuja luupalasia, joista e-
nin osa esiintyi asemapiirrokseen mer-
kityltä kohdalta aluetta, mutta vähäi-
nen osa myöskin koko alueelta otettua
multaa seulottaessa.

Seulottaessa koko alueelta V
keräytyneitä multaa löydettiin
lisäksi seuraavat esineet:

33. Rautainen hinnan pätesolitus aivan sa-
maa muotoa ja kokoa kuin ylempänä nu-
merossa 14 kuvattu. Pituus 70,5 mm, le-
veys 17,5 ja 10 mm.

34. Rautainen soljenpaljin, jonka silmu on
katkennut. Pituus 59 mm.

35. Kahdeksan pientä katkelmaa samanlaisesta
pronssisesta rannerenkaasta kuin ylem-
pänä luetelluissa numeroissa 10 ja 17
kerrotut palaset.

36. Joukko katkelmia yksirenkaisesta pronssi-



4573.
Karkku.

ketjusta, näköjään kaikki samasta ketjusta. Samasta ketjusta lienevät myöskin ylempänä numeroissa 9 ja 18 mainitut katkelmat.



37. Kaksi sulanneen lasihelmen (?) jätettä, pronssispiraalin katkelma, käyrä pronssivartaan palanen sekä kaksi sulannutta pronssipalasta.

Kohdalta VI, riihen luoteispuolella tutkittiin kalliota peittävää multaa, joka jo värinsä puolesta näytti olevan kalmistojätettä sekin. Maa ei tässä kuitenkaan enää ollut koskematon, vaan oli se tullut myllätyksi joitakuuta kymmeniä vuosia takaperin talon lasten raivattessa siihen peltotilkkinsä. Paikalta löydettiin:

38. Joukko koristamattomia saviastian palasia.
39. Joukko poltettua savea, joista useissa palasissa on jälkiä, jotka osottavat savea vastassa olleen puuta.

Rauniosta VII, joka oli koskematon suurimmaksi osaksi nurmen peittämä kiviraunio ja jossa kivien välinen multa

4573.
Karkku.

ylimalkaan oli harmaata ja
vain aniharvassa kohdin hie-
+) man sekaista, löydettiin seu- +)tuhan
raavat esineet:

40. Pronssinen pyöreä kupurasolki neljäl-
lä eläinkuviolla. Muodoltaan käy sol-
ki lähinnä yhteen Finskt Museum v.
1897 sv. 1 kuvatun kanssa kuitenkin
täysin sitä vastaamatta. Paitsi mui-
ta eroavaisuuksia puuttuu tässä eläin-
kuvioista silmää osottava kehä. Palki-
men kanta ja kota ovat tässä solkeen
liitetyt, nauloilla, joiden kannat nä-
kyvät kupuran puolella. Muuten on
solki pinnaltaan hyvin kulunut. Sol-
jen läpimitta on 58-60,5 mm ja korke-
us palkimen kannan ja kodan kohdalta
19 mm. Soljen löytökohta ja korkeus
rauniossa nähdään asemapiirroksesta.

41. Joukko saviastianpalasia, jotka ovat
ylimalkaan pieniksi murentuneet. Astia-
palaset, jotka ovat koristamattomia ja
joita on niin vähän, että eivät näy-
tä voivan muodostaa mitään kokonaista
astiaa, tavattiin sieltä täältä kivi-
en välisestä mullasta kautta raunion
enimmäkseen yksitellen.

42. Joukko poltetun saven palasia, joista
hyvin monessa näkyy käsinpitelyn jäl-
kiä tai jälkiä puusta, joka on savea
vastassa ollut. Nämäkin savipalaset

4573.
Karkku.

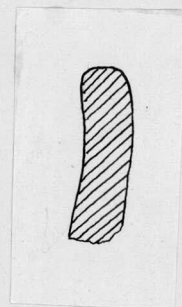
löytyivät kivien välisestä tai niiden alaisesta liikutetusta mullasta sieltä täältä kautta raunion.

43. Joukko poltettuja ja polttamattomia luupalasia, joiden löytöseikoista on sanottava samaa kuin edellisestä numerosta.

44. Kuusi kuonapalasta, löydettyt samoin kuin kolme lähinnä edellistä numeroa.

Rauniosta IX, josta oli enää vaan kapea kivikkoharjanne jäljellä, sillä siitä oli sekä luoteis- että kaakkoisreuna tehty pelloksi, ja jonka sekä siinä oleva kivirakenne että kivien välinen liikutettu savensekainen hiekkamaa osoittivat olevan ihmiskädentyötä, löydettiin ainoastaan

45. Pieni reunapala saviastiasta, jonka saviaines on verrattain hienoa ja väriltään tummaa ja jonka päälipinta on väriltään punervan harmaa sekä ilman koristeita. Kappaleen profiili on tähän piirretty.



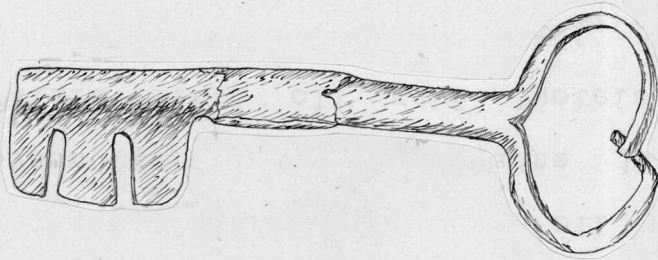
Kohdalla XI, oli vielä kesällä 1904 jäljellä iso halkinainen maakivi, jonka ympärillä oleva multa oli huomattavasti

4573.

Karkku.

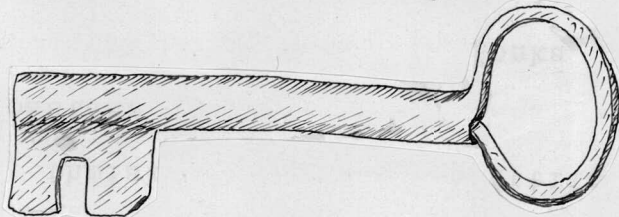
mustempaa kuin vainiolla, muual-
la. Sittemmin oli kivi tullut
pois poratuksi melkein maanpin-
nan tasalta. Nyt kasvoi kivi-
en ympärillä kesäviljaa, joten
ainoastaan sen lähintä ympäris-
töä voitiin tutkia. Kiveä pois
poratessa oli sen halkeamasta
löydetty avaimet n:o 46 ja 47,
sekä muuan kolmas samanlainen
avain, joka kuitenkin oli ollut
niin ruosteen syömä, ettei sii-
tä oltu mitään talteen saatu.
Kiven lähintä ympäristöä tutkit-
taessa löydettiin n:ot 48- .
Kaikkiaan on tältä kohdalta
siis talteen otettu

46. Rautainen avain, jonka kädensijarengas
on katkennut ja joka muuten on tähän



piirrettyä muotoa. Avaimen pituus on
166 mm.

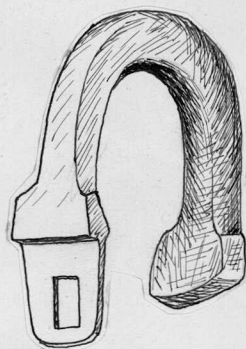
47. Rautainen avain, ruostunut, mutta jo-
tenkin eheä. Kädensijarenkaan pää on



4573.
Karkku.

upotettu ruodon päähän. Muuten avain tähän piirrettyä muotoa ja pituudeltaan 161 mm

48. Rautaisen esilukon sanka noin 8 x 8 mm vahvuisesta rautatangosta väännetty tähän piirrettyyn muotoon. Sangon korkeus päästään on 39 mm leveys 40,5 mm.



49. Joukko pieniä poltetun saven palasia.

4574.
Pirkkala.

Löydöt, jotka maist. Juhani Rintne heinäkuun 26-28 p:nä 1905 kaivautti esille Kehon kappalaisvirkatalon maalta Pirkkalan pitäjässä. Mainitulla paikalla tutkittiin muuan talon saunan luona oleva, ennen säretty hautaraunio, josta jo aikaisemmin v. 1890 (?), oli löydetty eräs sisiliskon muotoinen miekantupen solitus pronssista. (H. M. L. № 3984, vert. A. Hackman: Die ältere Eisenzeit in Finland I siv. 68-69, ja Atlas pl. 16, kuv. 8). Raunio oli tavatonta louhikkoa, jossa kiviä oli vierä vieressä, paikoin monessa kerrassa. Kivien välissä ja useimpien pohjakivien alla oli liikutettua, paikoin hyvin mustaa, hiilensekaista maata. Katso lähemmin maist. Rinteen kertomusta, asemapiirroksia ja valokuvia paikalta.