

4697.

Suomusjärvi



Löytänyt August Helle Laperlan A-  
lijaak(k)olan Kotopellosta (nähtävästi sa-  
vimaasta.)

3.

*2  
Suomusjärvi*

4. Sabel, skral klinga, fäst bakfram vid fästet, som har läderkavel och kavelbeslag av mässing ändande i ett lejonhuvud. Parerplåten rund, naggad i kanten, flat. Sabelns längd 0,75 m. Funnen i Korla "hannu" (?) hemåker.

4698.

Salmi.

Löytöjä myöhemmältä rauta-ajalta, jotka osaksi kansakoulunopettaja Puska kesäkuussa 1906 on lähettänyt ja myynyt, osaksi tohtori Th. Schvindt samana vuonna tuonut Historialliseen Museoon. Kts. verifik. ja toht. Schvindtin kertomus Muinaistieteelliselle Toimistolle (topografisessa arkistossa).

4698.

Salmi

1. Rautainen keihäänkärki

samaa muotoa kuin As-  
pelin, Muinaisjäänöksiä

k. 1538 tai Hackman-

Heikel, Vorgeschichtliche

Altertümer aus Finland

t. 73 k. 1, 2, 4; lyhyt

holkki on ympyriäinen;

pitkän terän reunat o-

vat suorat ja verrat-

tain hyvässä kunnossa;

holkin yläpäässä on

kaksi kohoavaa rengasta,

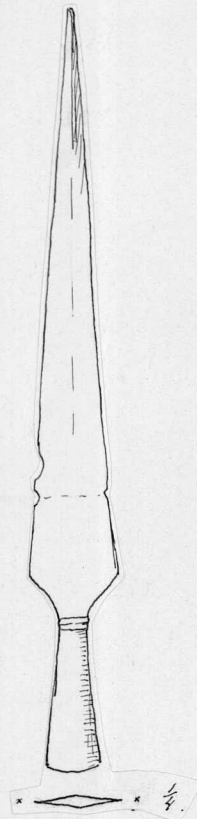
terä on hiukan taivutettu;

koko pituus 40 cm, holkin pituus noin

8 cm, sen läpileikkaus 3 cm, terän suu-

rin leveys 5 cm.

(valok.6200)

2. Lyhytpohjainen rautainen kirves samaa muo-

toa kuin Suomen Museo IV, 1897, siv. 21

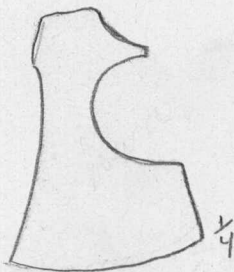
k. 12, mutta etupuolen korvakkeet, jotka

kuitenkin ovat olleet lyhyet, ovat iske-

mällä litistetyt; 14 cm pituinen, terän

pituus noin 10 cm.

(valok.6200)

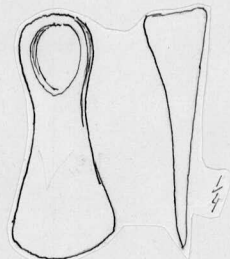
3. Rautainen kuokka pyöreähköllä terällä,

samaa muotoa kuin Hackman-Heikel, Vorgeschichtl.

Altertümer t. 80, k. 21; 12,9 cm

4698.  
Salmi.

pituinen, 5,6 cm levyinen, pohjan pituus 3,55 cm.



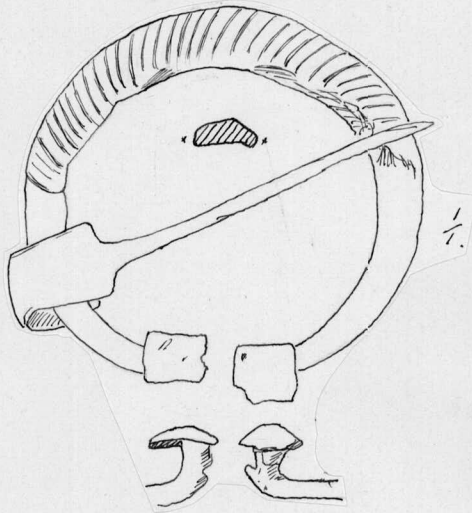
4. Nykyaikaisen rautaisen hevosenkengän puolikas.
5. Rautainen veitsenterä, paksun ruosteen peittämä; hamara suora ja leveä; terä kaareva; ruodon pituus noin 5 cm, koko esineen pituus 11,4 cm.

N:ot 1-3 ovat v. 1905-6 löydetyt uutispeltoa karhitessa samasta saarekkeesta, vaikka eri paikoista, noin 100 m pohjoiseen Prookor Kulin'in Salmen Paprunkylään kuuluvalta ja Miinalan joen pohjoispuolella sijaitsevalta asuntorakennukselta. Mainittu Paprunkylä on osa Miinalan kylää ja sijaitsee 3-4 km maantien sillalta joenvartta ylöspäin. - Löydetyistä esineistä lähetti opettaja Puska keihään ja kirveen kesäkuussa ja möi kuokan tohtori Schvindt'ille lokakuussa.

N:ot 4 ja 5 esille kaivautti tohtori Schvindt kesällä 1906 samasta pellonsaarekkeesta, mistä nrot 1-3 löydettiin.

4698.  
Salmi

6. Hevosenkengänmuotoinen pronssisolki neliskulmaisilla ponsilla; samaa tyyppiä kuin Schvindt, Tietoja Karjalan rautakaudesta (Suom. Muinaism. Yhd:n A:kauskirja XIII) kuv. 246 tai Hackman-Heikel, Vorgeschichtl. Altertümer N. 40 k. 20, 24; renkaan keski-kohta koristettu poikittaisilla juovilla, sen poikkileikkaus melkein segmentimuotoinen; palkimen pää koristelematon; soljen suurin leveys 5,2 cm; löydetty joku vuosi sitten Miina Plaketin pellostä Miinanjoen eteläpuolella, vastapäätä Prookor Kulin'in taloa (kts. yllä).



4699.

Inköp till Historiska Museet den 22 juni 1906 för Fmf. 50:- af herr K. Westerlund, Oravais.

Maksmo.

1. Sabel af den typ, som begagnades vid svenska infanteriet c. 1808; kort och med kaveln refflad på ena sidan. Funnen på Ryssberget på Västerön i Maksmo.