

4778.
Saltvik
Näås.

År 1906 företog mag. Björn Cederhvarf en undersökning av stenåldersboplatsen i Näås by. Häröver finnas kartor och fotografier.

Fyndplatsen på hemmanets n:o 2 mark, på Bromyrsbackans högsta ställe, där Daglösavägen går fram, tätt invid och vester om denna.

A. Övre sandtägten.

Se specialkartor och fotografier. Rutornas storlek var 1,5 m².

Rutan 1.

1. Två ganska stora stenskrävor (avfall)

Rutan 2, söder om rut 1.

2. Slipsten, ganska litet nött. Storlek 15,9 x 13,3 x 6,7 cm.
3. Slipsten, rektangulär med trapetsformig genomskärning. Storlek 11,4 x 7,34 x 5,05 cm.
4. Två stenskrävor (avfall).

Rutan 3, väster om rut 1.

5. Stenskräva (avfall). Storlek 8,3 x 6 x 4 cm. jämte 25 andra stenflisor.

Rutan 4.

Rutan ligger omedelbart S. om rut III
V. om rut II.

6. Tre stenskrävor, en ganska stor och två mindre. (avfall).

4778.
Saltvik
Näås.

Rutan 5.

Denna ligger omedelbart V om rut. 3.

7. En mindre slipsten. Storlek 8,4 x 7,3 x 3,2 cm.

8. 13 stenskrivor.

N:s 7 o. 8 äro hittade i orörd, dels i tidigare rörd del av rutan.

Rutan 6.

Denna befinner sig omedelbart V om rut 4 och S om rut. 5.

9. Tio stenskrivor, bland dem ett litet slipstens fragment.

Rutan 7.

10. Denna ligger omedelbart V om rut. 5.

10. Tre stenskrivor.

Rutan 8.

Denna ligger omedelbart V om rut. 6 S om rut. 7.

11. 13 stenskrivor (avfall).

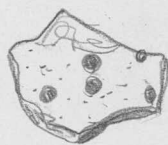
Rutorna IX-XII, tillsammans 3 m² omedelbart N om rut. V och VII.

Inga fynd.

Rutorna 13 och 14, (c. 15 m S om föreg. fyndkomplex)

4778.
Saltvik
Näås.

12. En med gropar ornerad lerkärlsbit



Storlek 5,95 x 3, x 1,05
cm.

13. Tre lerkärlsbitar, av dem två ornerade och en kantbit (ornerad) från kärlets botten. Alla tre, av vilka två synbarligen härröra från samma kärl, äro mycket små.



14. Två kolbitar och en avlång, samt stenflisor med trekantig genomskärning.

15. Femton stenskårvor (avfall)

N:s 12-15 äro funna nedrasade framför rut. XIII o. XIV i den omrörda jorden (Ö- om rutorna).

Rutan XV. (S- om rut. 13)

Inga fynd.

Rutan 16 (V- om rut. 15, S- om rut 14)

16. En mindre slipsten. Storlek 8,75 x 4,8 x 4,55 cm.

17. Elva stenskårvor, av dem en av något större dimensioner.

18. Kolblandad sand.

Rutorna 17 och 18 (Ö- om rut. 19)

Inga fynd.

4778.
Saltvik
Nääs.

Rutan 19, A (N:o 19-21, 26,27)

19. 24 lerkärlsbitar (små). En av dessa synes vara kantbit. En del = SM 1925 sid 26, fig 6:n

Funna i rutans SO- hörn, på ett djup av 8-15 cm under den ljung och mossbevuxna ytan i ljusare sandjord. - Därunder började rostbrun sand.

20. Sju stenskrävor.

Funna i närheten av n:o 19 och samma djup.

21. Två lerkärlsbitar, den ena ornerad.



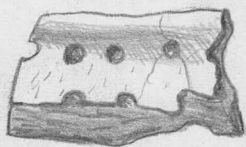
Funna i rutans NV- hörn.

22. Tre små kantbitar till lerkärl.

f. pl. se n:o 25.

23. En större ornerad lerkärlsbit. Dimensioner: 9,3 x 6,4 x 1,7 cm.

Om f. pl. se n:o 25.



24. En ornerad kantbit till lerkärl. Dim: 3,95 x 3,2 x 1 cm.

Om f. pl. se n:o 25.

25. 12 mindre lerkärlsbitar.

N:s 22 o. 25 äro funna c:a 30 å 40 cm V- om n:o 19 , n:o 23 o. 24 hittades nedrasade från rutan 20:s Ö del, i den omrörda jorden.

4778.

Rutan 19. B.

Saltvik

Näås.

26. Sju lerkärlsbitar, av dem två ihopfogade på museet.

27. 25 stenskrivor; de flesta mycket små.

Rutan 20 (S- om rut. 17)

28. 25 stenskrivor, av dem flera mycket små.
Till denna ruta höra även n:o 23 o. 24 vilka orätt införts under rutan 19.

Rutan 21. (V/om rut. 20 och S-om rut. 18). Inga fynd.

Rutan 22 (V- om rut. 21 och S-om rut. 19).

29. En lerkärlsbit. Dim. 5,7 x 4,25 x 1,1 cm.

30. 19 stenskrivor, bland dem flera mycket små, en synes vara fragment av knacksten.

31. Kol och kolbemängd sand.

Rutan 23 (S-om rut. 20)

32. En flat, fyrkantig slipsten. På flatsidorna ser man obetydliga spår av slipning, medan ena kanten utvisar rätt stark nötning. Dim. 8,7 x 7,5 x 1,7 cm.

33. Två ganska stora lerkärlsbitar, den ena med gropornament (se S.M. 1925, sid 26, fig 6:g.)

4778.

Saltvik

Näås.

34. 13 stenskrivor.

Rutan 24 (S- om rut. 21 och V-
om rut. 23)

35. Två alldeles små slipstenar. Den större är pyramidformig, med nötning åtminstone på två sidor. (dim. 5,05 x 4 x 3,05 cm). Den mindre bär spår efter slipning endast på en sida (dim. 4,25 x 2,15 cm x 29 sm)

36. 8 stenskrivor, av dem en ganska stor.

Rutan 25.

37. Åtta stenskrivor. Alla äro de små, några t. o. m. mycket små.

Rutan 26 (den orörda delen) och
rut. 27

Dessa äro belägna c:a 5 m. SO om rut. 23
(se kartan 2)

38. En alldeles liten lerkärlsbit, oornrad.39. En kvartsbit. Dim. 3,6 x 3,7 x 1,2 cm.40. 11 stenskrivor.41. Kol och kolblandad sand (en mindre mängd)

Rutan 28 (2 m S- om rut. XXIV)

42. Sex små stenskrivor.

Rutan 29 (0,5 m V om rut. 19)

4778.
Saltvik
Näås.

43. En stor oval, flat stenskarva. Ena endan skarpt tillhuggen. Dim. 10,9 x 8,05 x 3,1 cm.

44. 8 stenskarvor, bland vilka två rätt stora.

Rutorna 30, 31, 32 och 33. (om dessas läge se specialkartorna n:s 2 och 3)

Inga fynd.

C:a 13 m SO om föregående fyndkomplex, finnes en annan. Se Cederhvarfs sp. karta 3.

45. Liten rätmejsel. Flatsidorna föga slipade. Nacken avrundad, obearbetad. Dim. 4,5 x 1,75 x 0,7 cm.



Funnen vid (F: 1:34 på 20 á 22 cm:s djup under torven, på gränsen emellan grågul sand och rostbrun sandjord. (Om pp. E o. F:s läge se sp. karta 3).

46. Nio lerkärlsbitar vilka på museet hopfogades och bildade då nedre delen af en kruka. Bottnets diam. =

(E. 5.00
Funna vid (F. 2.55 på 16 cm djup.

Bottnet var uppåtvänt.

47. 49 lerkärlsbitar av vilka flera blivit sammanfogade på museet.

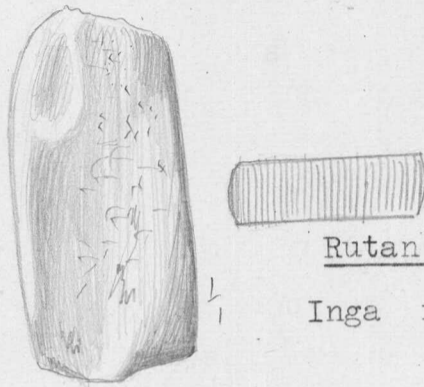
(E. 4,50
Funna vid (F. 0.65 m spridda omkring på ett område med c:a 0,35 m:s diam.

48. Liten, utnött mejsel. Eggen fullständigt

4778.
Saltvik
Näås.

sönder, nacken obearbetad; hela föremålet synes vara ett mycket dåligt arbete. Dim. 4,85 x 2,4 x 0,9 cm.

(F.1,47 m
Funnen vid (E.4,60" , 4 cm
under ljunctorvens yta.



Rutan 34.

Inga fynd.

Rutan 35.

49. Fragment (betet) av något mindre eggverktyg av sten. Dim. 2,7 x 2,6 x 1,1 cm.

50. Fragment av stenföremål (slipsten?) Ena sidan är slipad. Dim. 5,7 x 2,2 x 1,4 cm.

51. 16 stenskårvor, av dem tre något större.

N:o 49-51 lågo till största delen omkring krukans n:o 46.

Rutan 36 (Ö- om rut. 35)

52. Fyra lerkärlsbitar, av vilka endast en kan uppvisa något större dimensioner, nämligen: 5,- x 3,6 x 1,4 cm. (jmf. SM 1925, s. 26, fig 6 n)

53. En knacksten. Dim. 6,5 x 6,- 4,6 cm.

54. Tolv stenskårvor, av vilka största delen äro mycket små.

55. Förarbete (?) till en mejsel (?). Ena flatsidan jämn, medan de andra knappast

4778.

är bearbetad. Dim. 6,5 x 3,5 x 2,- cm.

Saltvik

Nääs.

Rutan 37 (Ö- om rut. 36; se kartan)

Inga fynd.

Rutan 38 (N- om rut. 34)

56. Elva stenskårvor.

Rutan 39 (Ö- om rut. 38 och N- om rut. 35)

57. Knacksten, stor, av ganska oval form. På dess yta ses en skåra i vilken spår av vässning (?) kan upptäckas. Dim. 13,3 x 10,5 x 7,5 cm.

58. En liten oönerad lerkärlsbit. 3,45 x 1,8 x 0,7 cm.

59. 19 stenskårvor, bland vilka en mycket stor (11,65 x 10,6 x 6,2 cm).

60. Två oönerade lerkärlsbitar (Jmf. n:o 58). Den större uppvisar dimensionerna 5,1 x 4,5 x 0,05 cm.

Rutan 40 (Ö- om rut. 39 och rut. 36)

61. 14 stenskårvor, de flesta mycket små.

Rutan 41 (N- om rut. 38)

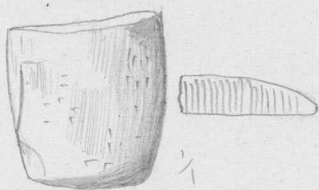
62. 11 stenskårvor, bland vilka tre ganska stora.

4778
Saltvik
Näås.

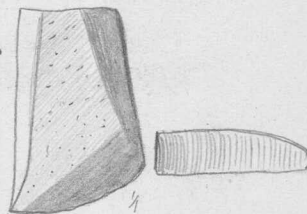
Rutan 42 (O- om rut. 41 och N -
om rut. 39)

63. Två lerkruksbitar (oornerade); den ena liten, den andra något större, eller 6,3 x 4,45 x 1,15 cm.

64. Fragment av en liten rätmejsel. Flatsidor-
na delvis slipade, kanterna däremot slipade.
Dim. 2,45 x 2,05 x 0,6 cm.



65. Likadant fragment, som föregående nummer.
Mejseln är smalare mot nacken. Eggen sönd-
rig. Dim. 2,75 x 2,- x 0,8 cm.



66. Sju stenskrivor, av vilka en är något
större än de andra, uppvisande dim. 9,3 x
6,- x 5,- cm.

Rutan 43 (O- om rut. 42 och N- om
rut. 40)

67. Två små slipstenar, den enas dim. 4,5 x
2,2 x 1,- cm, den andras dim. 3,7 x 3,- x
1,3 cm.

68. Tio stenskrivor. En av dessa är antagligen
en slipstensflisa, ehuru inga spår och slip-
ning kan upptäckas på den.

Rutan 44 (N- om rut. 41)

69. Fyra lerkärlsbitar ornerade med gropornament
(se SM 1925, s.18 fig 1:p.). Två av dessa ha-
va på museet blivit ihopfogade.

4778.
Saltvik
Näås.

70. C:a $\frac{1}{3}$ av bottenet till ett lerkärl. Dim
6,3 x 4,3 x 1,3 cm.

71. 36 lerkärlsbitar, bland dessa åtminstone
fem från nedre kanten. På museet ha fle-
ra bitar ihopfogats.

72. Slipsten. Endast på ena flatsidan ses spår
efter slipning. Dim. 11,6 x 6,8 x 1,75 cm.

73. 12 stenskärvor.

74. Liten kvartsbit av rätmejsel-form. Ena en-
dan vass. Dim. 3,- x 1,1 x 0,6 cm.

75. Sex lerkärlsbitar oornerade, bland dessa en
kantbit. (Jmf. SM 1925 s. 26, fig. 6 n)
F. pl. se n:o 76.

76. 11 stenskärvor

N:s 75 o. 76 äro funna dels
ur rut. 44.

Rutan 45 (O- om rut. 44 och N- om
rut. 42)

77. Två oornerade lerkärlsbitar (Jmf. SM 1925
s. 26, fig 6 n.)
F. pl. se n:o 78.

78. 12 stenskärvor

N:s 77 o. 78 äro funna dels
ur rut. 45, dels rut. 48.

Rutan 46 (O- om rut. 45 och N- om
rut. 43)

4778.

Saltvik

Näas.

79. En liten ornerad lerkärlsbit.

F. pl. se 80.

80. 16 stenskrävor, bland dem tre större och några alldeles små.

N:s 79 o. 80 äro f.dels ur rut. 46, dels ur rut. 49.

Rutan 47 (N- om rut. 44)

Se n:s 75 o. 76.

Rutan 48 (O- om rut. 47 och N- om rut. 45)

Se n:s 77 o. 78.

Rutan 49 (O- om rut. 48 och N- om rut. 46)

Se n:s 79 o. 80.

C:a 5 1/2 m O- rut. 37, på andra (Ö-) sidan vägen och alldeles intill denna. Se kartan 3.

Rutan 50.81. Med små gropar ornerad kantbit till lerkärl 4,6 x 3,9 x 0,9 cm.

82. Saknas.

Rutan 51 (O- om rut. 50)83. 8 stenskrävor, bland dem en av något större dimensioner.Rutan 52 (O- om rut. 51)84. En stor stenskräva. Dim. 11,8 x 8,95 x 4,3 cm.

4778.
Saltvik
Näås.

85. 8 stenskrävor.

Rutan 53. (finnes ej på kartan)

86. Fragment av en slipsten. Ena flatsidan
mycket slipad. Dim. 10,5 x 4,35 x 1,7 cm.

87. Tre stenskrävor, av dem en stor och två
små.

88. En liten kvartsskräva. Dim. 3,6 x 2,05 x 2,-
cm.

Rutan 54.

Inga fynd.

Från övre sandtäckten äro även n:o 144-
151, 156, 157

B. n e d r e s a n d t ä k t e n .

Marken var här bevuxen med lingonris
och mossor, så att torv i egentlig me-
ning icke förekom. Under "torven" fanns
ett 20 á 23 cm tjockt lager grå fin sand,
vari de få fynden voro. Under detta till-
stötte gulbrun sand. - Beträffande fynd-
området se två specialkartor och fotogra-
fier. (Rutornas storlek = 1,5 m²)

Rutan 55.

89. Liten stenskräva. Dim. 2,5 x 2,05 x 1,1 cm.

90. Fyra stenskrävor.

Rutan 56 (S-om rut. 55)

Inga fynd.

4778.
Saltvik
Näås.

Rutan 57 (O- om rut. 55)

91. Fyra alldeles små slipstensskärvor.

92. Fyra stensskärvor.

Rutan 58 (S- om rut. 57 och O-
om rut. 56)

Inga fynd.

Rutan 59 (O- om rut. 57)

93. Prov på ^{S/}senapgul jord, taget inom det
grå sandlagret, ovanom det brungula.

Rutan 60 (S-om rut. 59 och O-
om rut. 58)

94. En liten stensskärva. Dim. 6,6 x 4,1 x 1,6
cm.

Rutan 61 (O- om rut. 59)

95. Tio stensskärvor, av den två större, de
övriga små.

Rutan 62 (O- om rut. 61)

96. Fyra stensskärvor.

Rutan 63 (N- om rut. 55)

Inga fynd.

Rutan 64 (O- om rut. 63 och
N- om rut. 57)

97. En liten slipstensskärva. Dim. 6,- x 4,7 x
1,2 cm.

98. Tolv stensskärvor, av dem kan åtminstone
7 kallas mycket små.

4778.
Saltvik
Nääs.

Rutan 65 (O- om rut. 64 och N- om
rut. 59)

Inga fynd.

Rutan 66 (O- om rut. 65 och
rut. 61)

99. En liten ornerad lerkärlsbit. Dim. 4,4 x
3,3 x 0,85 cm.

100. 20 stenskrävor av olika storlek.

Rutan 67 (O- om rut. 66 och N-om
rut. 62)

101. Kol och kolblandad sand.

102. Tolv stenskrävor.

Rutan 68 (N- om rut. 63)

103. En alldeles liten lerkärlsbit, ornerad,
dim. 2,6 x 1,75 cm.

104. Kol och kolblandad jord.

105. 18 stenskrävor, små.

106. Ornerad lerkärlsbit. Dim. 5,5 x 4,55 x 0,9 cm.

Föremålet är funnet
proportionsvis djupt i
den gulbruna sanden
näml. 26 cm under torvens
yta. (Den gulbruna san-
den börjar c:a 20 cm
under torven).



4778.
Saltvik
Näås.

107. Litet kol, funnet jämte n:o 108.

108. 21 lerkärlsbitar, oornerade, några av dessa ha på museet ihopfogats, och bilda nu en del av bottnet jämte något av sidorna till ett lerkärl. De övriga bitarna äro till ytterlighet små.

N:o 107 o. 108 funna c:a 25 cm under torven i den gulbruna sanden. Bottendelen låg upp och ned. Funna i närheten av n:o 106 i rutans NNO-del.



Rutan 69 (O- om rut. 68 och N-om rut. 64)

109. 10 stenskarvor, av dem två något större, de övriga små, en är fragment av knacksten.

Rutan 70 (O- om rut. 69 och N-om rut. 65)

Inga fynd.

Rutan 71 (O- om rut. 69 och N- om rut. 66)

110. Förabete till en stenmejsel. Ena flatsidan är ganska jämn, medan den andra är fullkomligt obearbetad, likaså kanterna och nacken. Dim. 7,8 x 3,7 x 1,5 cm.



111. En mindre brynsten. Dim. 7,25 x 3,6 x 2,- cm.

4778.
Saltvik
Nääs.

112. 13 stenskrivor.

Rutan 72 (O- om rut. 71 och
N- om rut. 67)

Inga fynd.

Rutan 73

113. Hälften av en påbörjad stenyxa. Nacken tjock, eggpartiet saknas. Genomskärningen oval. Yxan är ej det ^{*)} slipad. Brottytan är synnerligen skarp. Dim. 8,3 x 5,8 x 3,1 cm.

*) minsta

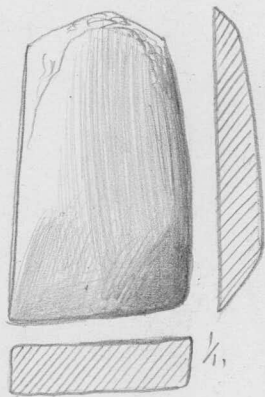
114. Fem stenskrivor.

Rutan 74.

115. Fyra stenskrivor.

116. Kol, en mindre samling.

117. Liten rätmejsel. Nacken är tunn och föga bearbetad. Alla sidorna äro åtminstone delvis, slipade. Dim. 4,3 x 2,4 x 0,8 cm.



Denna hittades av en gumma vid sandtagning, antagligen ur denna ruta, vid kanten av det å plankartan såsom orört angivna.

Eldstadsplatsen

genast nedanom en bergsklack påträffades under torfven ett sotsvart jordlager täckt av en av mindre stenar bestående stenläggning. Det sotsvarta mäktighet var c:a 12

4778.
Saltvik
Näås.

cm. Dess nedre gräns befann sig c:a 26-27 cm under torvens yta. De ovanom sotlagret befintliga stenarna voro så skörbrända att de flesta vid beröring genast föllo sönder. Se kartan 2 (nedre sandtäkten) och anteckningarna å densamma.

Rutan 75 (i eldstadens O-del)
Inga fynd.

Rutan 76 (V- om rut. 75)
Inga fynd.

Rutan 77 (V- om rut. 76)

118. En stor bränd sten i fyra delar. På ytan ses spår av slipning.

119. En stor skörbränd sten. Dim. 12,6 x 10,3 x 8,4 cm.

120. Fyra små stenskrävor.

N:s 118-120 äro funna i den nedrasade delen av rutan.

Rutan 78 (V- om rut. 77, utanför eldstaden)
Inga fynd.

Rutorna 79, 80, 81 (alla utanför eldstaden, i närh. av rut. 78)

Inga fynd.

Rutan 82 (N- om rut. 77 och O- om rut. 81).

4778.
Saltvik
Näås.

121. En hel rund bottendel till ett flatbottnat lerkärl. Dim. 8,85 x 8,3 x 1,4 cm.

122. 37 alldeles små oornerade lerkärlsbitar.
(Se S M. 1925 sid 26, fig. 6 n). Några
ha på museet ihopfogats.

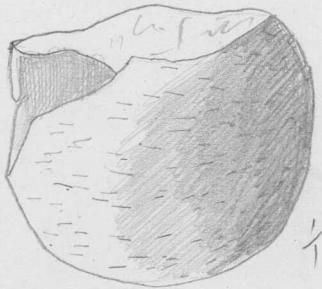
123. Fem kantbitar av dem tre tillhörande övre
kanten och två bottenranden till ett ler-
kärl.

N:s 121-123 äro funna i
rutans NV-hörn.

124. Kol och kolblandad sand.

F. pl. se n:o 125.

125. Eggpartiet av en stenyxa. 3,75 x 4,2 x 2,-
cm.



N:s 124 o. 125 äro funna
vid nordgränsen av det sot-
svarta området i rutorna
52, 58, 59.

Rutorna 83 och 84(0- om rut. 82 och
N- om rut. 75 o. 76)

126. En stensåg. Dim. 6,4 x 6,1 x 2,3 cm.



127. Två fragment av knacksten (?)

128. En i elden skadad liten mejsel (?). Dim.
3,3 x 2,5 x 7,5 cm.

4778.
Saltvik
Näås.

129. En liten mandelformig brynsten. Dim. 4,- x
2,3 x 0,5 cm.

130. 14 stenskrivor.

131. Kol och kolblandad jord.

Rutorna 85 och 86 (O- om det. sot-
svarta området)

Ej undersökta (se kartan)

Rutorna 87 och 88 (N- om rut. 84
o. 83)

132. 17 stenskrivor, bland dem några stora.

133. Slipstensfragment.

134. Kol och kolblandad jord.

Rutan 89 (V- om rut. 88 och N-om
rut. 84)

Se n:s 124 o. 125.

Rutorna 90, 91, 92 (N- om rut.
86, 87 o. 88)

Inga fynd. (Rutorna 90, 91 ej alls un-
dersökta, se kartan)
4,5 m åt N från föreg. fyndkomplex vidtog
ett annat med riktning mot N.

Rutan 93.

135. 4 små stenskrivor.

136. Stort stenstycke, med avspjälknings ytor.

Dim. 20,2 x 18,7 x 11,3 cm.

Funnen i det nedrasade området
mellan rut. 93 och 99.

4778.
Saltvik
Näås.

Rutorna 94 o. 95 (Rut. 94 äro
O- om 93; rut. 95 är N- om rut.
94)

Inga fynd. (Rut. 94 ej alls
undersökt)

Rutan 96 (N- om rut. 95)

137. En stenskårva. Dim. 6,8 x 4,6 x 1,9 cm.

138. Kol och kolblandad sand.

Rutan 97 (N- om rut. 96)

Inga fynd.

Rutan 98 (N- om rut. 97)

139. Fem stenskårvor.

Rutan 99 (V- om rut. 98)

140. 7 stenskårvor, bland den tre mycket små.

141. En stor slipsten. Dim. 27,5 x 15,8 x 11,2.

Funnen i rutans SO- hörn. Dess
övre slipade yta var 15 cm
under torvens yta på gränsen
mellan den gråvita och den
brungula sanden.

142. En mindre slipsten. Ena sidan bär synner-
ligen tydliga spår av slipning. Dim. 11,
x 7,9 x 3,7 cm.

Funnen nedrasad S- om rut. 99.

Se även n:o 136.

6 m N- om den första fyndkomplexen under-
söktes några rutor. (Se pl. 1, nedre sand-
tåkten)

4778.

Rutorna 100 o. 101.

Saltvik

Näås.

143. 9 stenskrivor, de flesta mycket små. Från nedre sandtåkten äro även n:s 158 o. 159.

Ur övre sandtåkten hittades ytterligare några föremål. Här hade mag. Cederhvarf upptagit en ruta (3 x 2m), 7 1/2 m 0- om rut. 13. (Se pl. 2. övre sandtåkten)

Rutan 102.

144. Kol, funna c:a 15 cm under torvens yta.

145. En liten rektangulär, slipad stenskriva, måhända fragm. av en liten mejsel. Dim. 2,5 x 1,3 x 0,3 cm.

146. En rätt stor skriva. Dim. 12,3 x 8,4 x 3,- cm.

147. 20 stenskrivor, de flesta mycket små.

148. En stor slipsten (?) vackert exemplar. På ena sidan en urgröpfung . Dim. 21,- x 16,5 x 9,8 cm.

149. En stor flat , fyrkantig slipsten, med spår av nötning på en sida. Dim. 19,6 x 16,- x 5,7 cm.

150. Två flata slipstenar en större och en mindre. Den större dim. äro 15,2 x 10,- x 4,- cm.

151. En flat, längsträckt slipsten. Dim. 20,6 x 9,8 x 2,45 cm.

Från samma ställe har husbon-

4778.
Saltvik
Nääs.

den på Norrgård n:o 2 Nääs
Oskar Jansson, funnit slip-
och brynstenar, av vilka
en del äro hos med. rådet
Fagerlund, en del på folk-
högskolan i Ornäs.

På Kuhlman N:o 5:s skogsskifte, c:a 35 m
från västra - räljnen, mitt på spången
upp till Härdalsberget och några meter
V- om förgräningen av spången ner till
Dahls träsk samt något över 100 m S- om
det ställe, där första sluttningen ner till
träsket från den jämna momarken emellan
bergen på O- och V sidan (Härdalsberget)
vidtager, hittades (just på denna jämna
momark) inom ungefär 8 á 7 m² areal följande föremål.

152. Slipsten. Dim. 13,- x 8,8 x 3,1 cm.

153. En större kvartsskärva. Dim. 7,9 x 7,4 x
3,4 cm.

154. 51 stenskärvor av olika storlek.

På Häggloms torpområde (uttaget från n:o 2:s
skogsskifte) även kallat "skjöttins" (schåt-
tins) l. "skjöttkärret", förrän platsen
blev odlad, finnes i tredje tegnen V- ifrån
samt vid 1/3 av tegnen N- ifrån räknat, när-
mare tegens O- sida, sedan man blottat sand-
jordens yta, under åkermullen fullt med
knappersten i 4 á 6 lager på varandra,
ner i sandjorden till c:a 50 á 60 cm djup.

4778.
Saltvik
Näås.

Stenarna äro starkt brända. Ovan sanden finnes åkerjord c:a 20 cm. Stensamlingens diam. i övre lagret c. 1,5 m - Vid kanten äro stenarna i 2 á 3 lager, men på mitten mera.

Då skogsskiftet uppodlades hade stensamlingens omfång varit åtminstone dubbelt större och på stenarna fanns endast ett par tunn matjord och därefter ljung torv. Under övre stenlagret började sedan svart sotig jord med aska, förkolnade bränder, några lerkärl^sbitar och benbitar.

155. Kol och kolblandad jord.

Ur denna stensamling.

Lösfynd.

156. Slipsten Dim. 13,2 x 9,7 x 5,2.

Hör till de till Örnäs l. med. rådet Fagerlund förda slipstenarna från övre sandtåkten. Funnen av bonden Oskar Johansson.

157. Slipsten, flat. Dim. 14,9 x 12,6 x 3,8 cm.

Fyndomständig som n:o 156.

158. Två små, numera ihopfogade, ocornerade lerkärlsbitar. Styckets dim. äro nu: 4,6 x 2,7 x 0,5 cm.

Funnen av bonden O. Johansson någonstädes i nedre sandtåkten, O- om vägen.

159. En skör rapakivi-sten med ena flat sidan

4778.
Saltvik
Nääs.

glatt . Dim. 12,2 x 6,9 x 5,5 cm.

Funnen i nedre sandtäk-
ten.

(Över sandtäkten)

Nivelleringar, utförda av mag. B, Ce-
derhvarf.

11/6 1906. Fixp. 0,73 m (Taget på den orörda torven)

| | | |
|------------------------------------|-----------------|------------------------|
| Höjd längs rut. V o. VII:s N-sida, | taget från O-W: | 0,83;0,80;0,71 m. |
| " emellan V o.VII och VI o.VIII | " " " | :0,82;0,78;0,75 m. |
| " längs VI o.VIII:s S: sida | " " " | :0,81;0,71;0,65 m. |
| " emellan V & VII o.X & IX | " " " | :se överst(V&VII:sNsid |
| " " X & IX och XI & XII | " " " | :0,83;0,82;0,69 m. |
| " längs XI& XII:s N-sida | " " " | :0,81;0,73;0,70 m. |

12/6 1906. Fixp. 0,67 m.

| | | |
|-------------------------------------|-----------------|------------------------|
| Höjd längs rut.XIII & XIV:s N-sida, | taget från O-W: | 0,88;0,96 m. |
| " emellan " XIII&XIV och XV&XVI | " " " | :0,94;0,95 m. |
| " " " XV & XVI och XVII,XVIII&XIX" | " " " | :0,92;0,91;0,99 m. |
| " " " XVII-XIX och XX-XXII taget | " " " | :1,04;1,06;0,99 m. |
| " " " XX-XXII och XXIII-XXV | " " " | :1,14;1,10;1,13 m. |
| " längs " XXIII-XXV:s S-sida | " " " | :1,29;1,25;1,19;1,04 m |

13/6 1906. Fixp. 0,47

| | | |
|--------------------------------|-----------------|-----------------------------|
| Höjd längs rut.26&27:s N-sida, | taget från O-W: | 1,33;1,18 m. |
| " " " 26 o.27S-sida,från " | " " " | :1,36;1,19 m. |
| " " " 28 o. N- " " " | " " " | :1,03;1,04 m. |
| " " " 28 o. S- " " " | " " " | :1,10;1,11 m. |
| " " " 34-37 S- " " " | " " " | :1,99;1,98;2,07;1,97;1,96 m |
| " emellan " 34-37 o.38-40 " | " " " | :1,99;1,89;1,93;1,89;1,87 m |
| " längs " 43-51 N-sida " | " " " | :1,62;1,82;1,85;1,63 m. |
| " emellan " 40-38o.43-51 " | " " " | :1,85;1,84;1,80;1,71 m. |
| " längs " 46-44:s N-sida" | " " " | :1,62;1,75;1,71;1,56 m. |
| " " " 50-51:s S- " " " | " " " | :2,10;2,06;2,07;m. |
| " " " 50-51:s N- " " " | " " " | :2,03;2,01;2,12 m. |

14/6 1906. Fixp. 0,34 m.

| | |
|---------------------------------------|--------------------|
| Höjd längs rut. 53:s S-sida från O-W: | 1,95;2,05;2,02 m. |
| " " " 53:s N- " " " | :1,87;1,95;1,95 m. |

4778.
Saltvik,
Näas.

(Övre sandtäckten)

Fixp. 2,10 m.

Höjd längs rut. 54:s N-sida från O-W:3,56;3,63 m.

" " " 54:s S- " " " :3,66;3,60 m.

(Nedre sandtäckten)

14/6 1906. Fixp. 1,76 m

Höjd längs rut. 58-59 S-sida från V-O:0,71 m

" " " 55-62:s S-" " " :0,65;0,69;0,73;0,76;0,78 m.

" " " 55-62:s N-" " " :0,61;0,63;0,71;0,75;0,77 m.63 m

" " " 63-67:s N-" " " :0,60;0,60;0,59 m.

" " " 68-72:s N-" " " :0,57;0,59;0,50 m.

" " " 71-72:s N-" " " :0,65;0,69;0,71;0,59;0,61;0,58 m.

15/6 1906. Fixp. 1,79 m.

Höjd längs rut. 79-75:s S-sida från W-O(1,50;1,55;1,54;1,56)1,08;1,04

" " " 80-85:s N- " " " : (1,07(1,48)0,92;0,97;0,99;0,97

" " " 80-85:s S- " " " :1,08;1,10;(1,48;1,43)1,09;1,13

" " " 89-86:s N- " " " :1,05;1,03;1,16;1,17 m.

" " " 92-90:s N- " " " :1,15;1,23;1,45 m.

16/6 1906. Fixp. 1,58m.

Höjd längs rut. 93-99:s W-sida från S-N:0,95;0,91;0,81;0,83 m.

" " " 93-99:s O- " " " :1,14;1,10;1,03;0,91 m.

" " " 94-98:s O- " " " :1,23;1,24;1,13;1,00;1,96;0,98

" " " 100-101:s W-sida " " " :0,25;0,21;0,19 m.

" " " 100-101;s O- " " " :0,28;0,24;0,15 m.

18/6 1906. taget ner till Saltviksfjärden, SSO-~~om~~ Näas sydligastegård
gårdar

| Bakåt | Framåt |
|--------------------------------|-------------------------------|
| 3,38 | 0,82 |
| 4,16 | 0,55 |
| 3,01 | 0,01 (sten utan- för Midti |
| 3,10 | 0,08 (bynes port (påvägen |
| (källaren i (?) | |
| 1,82 (gravhögarna (á n:o 4 | 0,38 |
| 4,25 | 0,06 |
| 3,31 | 0,21 |
| 23,03 | 2,11 |

| | Bakåt | Framåt | |
|---------|------------------------------|-----------------------------------------|----------------------------------------------------------------|
| 4778. | | | |
| Saltvik | 23,03 | 2,11 | |
| Nääs. | 2,16(2,02 på rāsten 11,4) | 0,37(2,02 pā rāsten) | |
| | 3,66 | 0,00 | |
| | 4,47 | (* 0,02; 2,65 fixp.nedre sandtākten) | (* 0,02 vid rā- linjen dār den tangerar lands- vāgen. |
| | 3,58 | 0,00 | |
| | <u>2,31</u> | <u>0,81</u> -ōvre fixp. | |
| | 39,21 | 33,32 | |
| | 3,31 | 5,13 | |
| | 35,90 | 28,19 | |

Sāledes:

Fixp. i ōvre sandt. = 35,90 m

" " nedre " = 28,19 "

4779.

Saltvik

Daglōsa (?)

Maisteri Bjōrn Cederhvarfin museoon Siir. 12/I
ostama suolōytō Saltvikin pitājāstä (Dag- 1934 Kansat.
lōsasta ?) Diario 27/11 1906. osastolle.

1. Viiteen kappaleeseen lohjennut visakoivui-
nen vākipyōrā. 218 x 106 mm.

2. Viisi lattean puusāleen katkelmaa, joista
yksi aivan pieni, yksi toiseen pāhān
terāvāksi soukkeneva.

4780.

Finstrōm

(Bartsgārda)

Fynd gjorda av fil. mag. B. Ceder-
hvarf vid grāvningar sommaren 1906 ā ett
gravfält pā Bartsgārda gārds mark.