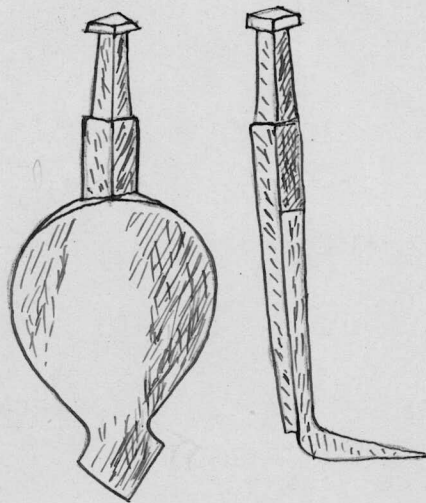


4809.

Karkku.

Löydöt, jotka maisteri Juhani Rinne kesällä 1906 kaivoi esille Arven talon Kirkkovainiolla olleelta polttokalmistolta Karkun kylässä ja pitäjässä. Samalta kalmistolta ennen tavatut löydöt ovat luetellut numeroissa 4183:1 ja 4573:1-49. Katso maisteri Rinteen tekemiä karttoja, asemapiirroksia, valokuvia ja kertomuksia museon topografisessa arkistossa.

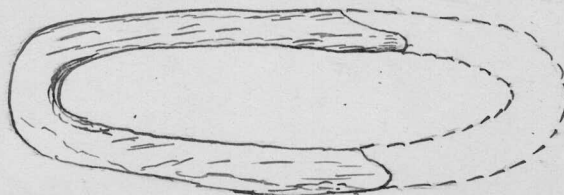
Karttaan kohdalle II merkityn aitanalta, joka oli hajoitettu, sen jälestä kun edellisenä kesänä kävin paikalla, tavattiin seuraavat esineet:



Kuppausrauta.

1. Rautaesine yllä piirrettyä muotoa. Esineen lehtiosasta on kärki taivutettu sivulle. Taivutuksen kautta ei ole syntynyt minkäänlaisia pakoja, joten voisi olla mahdollista että se kuuluu esineen alkuperäiseen tarkoitukseen. Tällaisena on esineen pituus 6 sm ja lehden leveys on 28 mm. Esine on luultavasti uudelta ajalta.

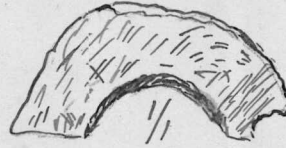
2. Tulusraudan puolikas tähän piirrettyä muotoa



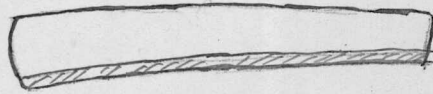
4809.  
Karkku.

Katkelman pituus on 53 mm ja suurin leveys 26 mm. Kiskon paksuus 5 mm.

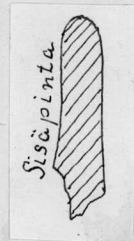
3. Rautaesineen katkelma  
5 mm paksuista kisko-  
koa.



4. Rautakiskon kappale  
55 mm pitkä, 9.5 mm  
leveä ja 4 mm paksu.



5. Joukko poltetun saven ja  
saviastian kappaleita, vii-  
meksimainituissa yksi reuna-  
kappale, jonka profiili on



piirretty tähän. Savenpalasissa on useam-  
pia joissa on tasaisia uurteisia pintoja.  
Mahdollisesti ovat nämäkin palaset tiviste-  
savea, jota tältä kalmistolta on muilta-  
kin kohdin tavattu.

Rauniosta VIII, joka mahdollisesti  
on pakanuuden aikaisen asumuksen  
sija, löydettiin tutkittaessa seu-  
raavat esineet:

6. Joukko pienen pieniä saviastian ja polte-  
tun saven murusia kaakkoispuolella aidan  
olevasta raunion osasta (katso asemapiirros-  
ta).



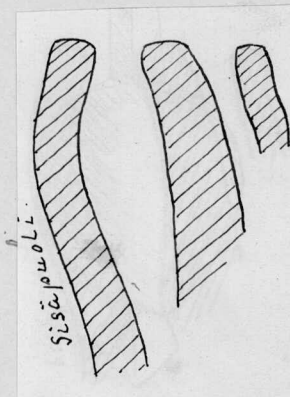
4809.

Karkku,

7. Muutamia polttamattomia luupalasia ja kaksi kuonakappaletta sekä niiden palanen, löydetty samalta kohdalta rauniosta kuin edellinen numero.

8. Joukko saviastian palasia

ainakin kolmesta, mutta mahdollisesti useammasta eri astiasta, joista isommat vallankin ovat hy-

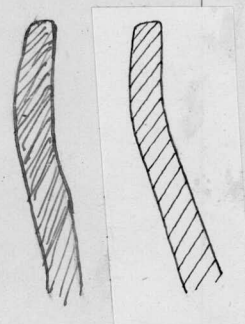


vin karkeahiekkaisia ja hapuraista saviainetta sekä väriltään vähän punertavat.

Joukossa olevilla reunapalasioilla on tähän kuvatut profiilit, ja pohjapalaset osoittavat ainakin muutaman niistä olleen tasapohjaisen. Palaset löytyivät raunion eteläkulmalta asemapiirrokseseen merkityltä kohdalta.

9. Joukko saviastian palasia, samoin kuin edelliset, raunion eteläosasta vaikka edellisiä lännempää. Näidenkin joukossa

on yksi pohjapalanen tasapohjaisesta astiasta, ja reunapalasioilla on tähän piirretty profiili.



10. Joukko poltetun savenpalasia luupalanen,

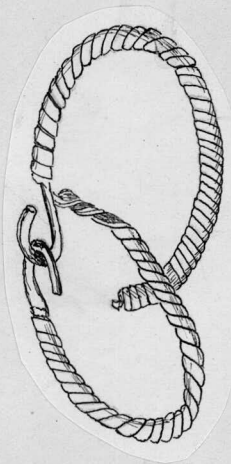
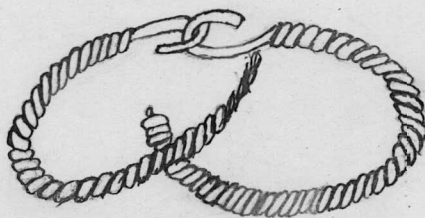
4809.  
Karkku.

polttamaton, sekä toinen aivan pieni, poltettu, ynnä kaksi kuonakappaletta, löydetty kaikki samalta kohdalta rauniosta kuin edellisessä numerossa mainitut saviastian palaset sekä niiden yhteydessä. Näidenkin savipalasten joukossa on useita jotka ovat olleet puuta vastassa ja siis mahdollisesti tivistettä.

4810.  
Sauvo.

Esineet, jotka maisteri Juhani Rinne kesällä 1906 tekemältään virkamatkalta toi Sauvon pitäjältä.

1. Kaksi katkelmaa pronssivartaasta kierretystä kaula<sup>(vyö)</sup>renkaasta. Kummassakin kappaleessa on koukku renkaan kiinnittämistä varten.



Rengaskierteen diametri on 12 mm. Varmaa ei ole, ovatko kappaleet kuuluneet samaan renkaaseen. Kappaleiden yhteinen pituus on noin 70 sm. Löytöpaikasta alempana.

2. Noin 45 sm pituinen kappale samanlaisesta pronssivartaasta kierretystä renkaasta kuin edelliset. Renkaan paksuus on aina 15