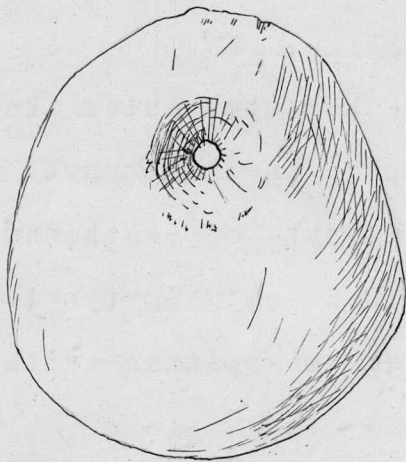


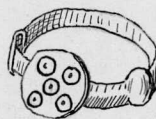
4902.
Vähäkyrö.

sitte sama isäntä-vainaja Tuomas Rautamäki luultavasti samasta pellosta, josta hän oli löytänyt tuluskiven N^o 296.

Esineet N^o:t 296 ja 297 möi vainajan veljenpoika nykyinen isäntä Tuomas Rautamäki 13/7 1907 tohtori A.Hackmanille.



298. Keskiaikainen pronssinen kantasormus; kanta on koristettu viidellä umpisilmällä; kummallakin puolella kantaa on pieni pyöreälevy; läpimitta 2,2 cm.



Sormuksen löysi kesällä v. 1906 talollisen poika Jaakko Torkkola Selkämäen kylän Mikki Torkkolan talon maalla Heininiemi nimisestä pellosta. Sen lunasti tri A.Hackman 13/7 1907.

4903.
Laihia.

Esineet, jotka toht. A.Hackman kesäkuussa v. 1907 osaksi kaivautti esille roukkiosta Kiviniemenmäellä Heikki Jaskarin maalla Käyppälän kylässä Laihian pitäjässä, osaksi osti mainitussa kylässä. Vrt. Hackman'in kertomusta Muinaistieteelliselle Toimikunnalle ja karttoja topografisessa arkistossa.

4903.

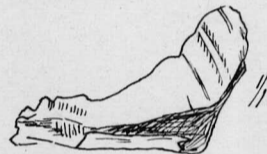
I.

Laihia.

Löydöt roukkiosta Kiviniemenmäellä.

Löytökohtien korkeussuhteet ∓ 0 pisteestä ovat merkityt sanalla "kork"; ja vastaavilla luvuilla.

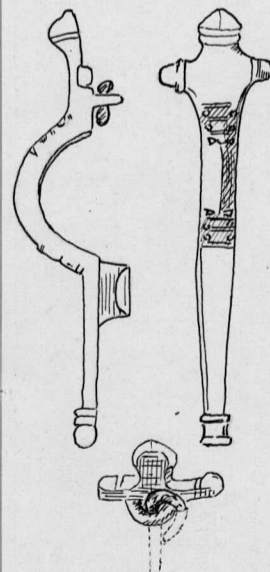
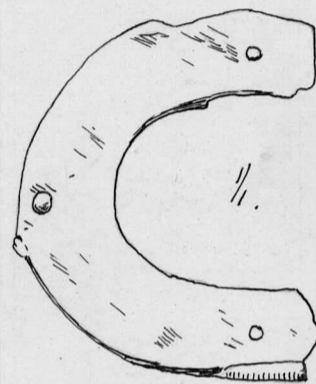
1. Pronssisen koristusneulan katkelma; profiilerattu pää on päättynyt pieneen silmukseen, joka nyt on katkennut; katkelman pituus noin 3,6 cm; löytynyt kohdalta 1 noin 30-40 cm maanpinnan alta; kork. - 21 cm.
2. Pronssisen kaarisoljen jalka samaa päämutoa kuin Hackman, Ältäre Eisenzeit kuva 69 (mit Nadelscheide); 3,2 cm pituinen; löydetty k. 2 noin 30 cm maanpinnan alta; kork. - 12 cm.
3. Kaksi pientä rautapalaa; 1. seulotusta maasta kohtien 1 ja 2 väliltä.
4. Katkelma rautaesineestä; 5,1 cm x 2,35 cm x 0,95 cm; l.k. 2 läheisyydestä.
5. Katkelma rautavartaasta; 3,05 cm pituinen, 0,7 cm paksuinen; l. kohdan 2 läheisyydestä
6. Katkelma pronssivartaasta; 1,75 cm pituinen, 0,55 cm paksuinen; löydetty kohdan 2 läheisyydestä; katso kuvaa samalla sivulla.
7. Pronssisen kaarisoljen yläosa; päässä kokka monitahkoisine nappineen; pään alapuolella oleva silmus (neulankaraa varten) on katkennut; kaari on sisäpuolella kovero; katkelmat 2 ja 7 ovat epäilemättä osia samasta soljesta, joka on samaa päätyyppiä kuin A.Hackman, Ältäre Eisenzeit 3₂;



4903.
Laihia.

katkelman pituus 4,35 cm; katso kuvaa edellisellä sivulla; l. k. 3; kork. - 8 cm.

8. Iso joukko osittain paksuja, osittain ohuempia rautapaloja, jotka mahdollisesti ovat kuuluneet isompaan veitseen tai pienempään yksiteräiseen miekkaan; löydetyt osaksi kaivaessa, osaksi maata seulottaessa kohtien 4 ja 5 väliseltä alueelta, joka oli noin 60 cm pitkä.
9. Pronssinen miekantupen kenkä samaa päämuotoa kuin A.Hackman, Ältere Eisenzeit 16,7; näyttää olevan kokoonpantu kahdesta U-muotoisesta levystä, jotka kolmella nastalla ovat liitetyt toisiinsa; noin 4 cm pituinen ja 4,9 cm levyinen; l. k. 6 noin 35 cm maanpinnan alta; kork. - 0,16.
10. Hieno pronssinen lyhytkotainen "ristinmuotoinen" kaarisolki (katso kuvaa); sivuponsien välillä on pieni tasa levy; sekä kummankin sivuponnen että kokanponnen alapuoli on tasapintainen; kapea kaari on koristettu poikkiviivoilla ja särmillä; pitkä ja kapea jalka päättyy profiileerattuun ponteeseen; palkimen pitimenä on soljella poikkipäin asetettu silmus, josta palkimin on riippunut suoraan; rautaisesta palkimesta on ainoastaan jäännöksiä jäljellä; soljen pituus 5,8 cm; l.k. 7 noin 32 cm maanpinnan alta; kork. - 28 cm.
11. Pronssivartaan katkelma; läpileikkaus pyöreä; 2 cm pituinen, 5 cm paksuinen; l.k. 8 noin 25 cm maanpinnan alta; kork. - 11 cm.
12. Yläosa pronssisesta kaarisoljesta samaa muotoa kuin N^o 10, mutta isompi ja paksumpi



4903.
Laihia.

kaaren yläpäässä kaksi tai kolme poikkiharjaa; alapäässä on luultavasti ollut samantyyppisiä; palkimen pidin on samaa muotoa kuin soljen N^o 10; katkelman pituus 2,7 cm; l. kohtien 1 ja 8 väliltä otetusta seulotusta maasta.



13. Kummastakin päästä katkennut pronssinen koristusneula; keskellä hieno kaiverrettu juova; 5 cm pituinen; l. silmäkiven itäpuolelta otetusta seulotusta maasta.



14. Luisen värttinänpyörän (?) katkelma; pahasti vahingoittunut; jällellä olevalla pinnalla näkyy hienoja yhtäsuuntaisia, ristiin rastiin vedettyjä viivoja; katkelman pituus 2,2 cm, leveys 1,35 cm ja paksuus 0,6 cm; l. kohtien 1 ja 8 väliltä otetusta seulotusta maasta.



15. Rautanaula, luultavasti nykyaikainen; kärki katkennut; 3,8 cm; l. silmäkiven itäpuolelta otetusta seulotusta maasta.

16. Kolme pientä pronssipalaa, joista yksi on luultavasti osa samasta vartaasta kuin N^o:t 6 ja 11; l. seulotusta maasta.

17. Poltettuja luita; löydettyjä osaksi kaivaessa osaksi maata seulottaessa silmäkivestä heti etelään ja lounaaseen olevalta alueelta, joka kartalla on merkitty punaisella pisteviivalla; luiden paino on yhteensä 2,448 kg.

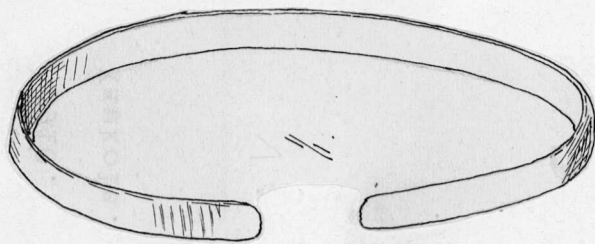
18. Kuusi polttamatonta luuta; l. maanpinnalta, kohdalta 9.

II.

Ostettu esine.

19. Tasaleveä pronssinen rannerengas samaa muotoa kuin Hackman, Älters Eisenzeit 10₄,

4903.
Laihia.



tavattoman hyvin säilynyt ja vielä joustava; ruosteen oli löytäjä raapimalla poistanut, niin että alkuperäinen pronssiväri on tullut esiin; toisessa päässä näkyy yhtäsuuntaisia poikkiuurteita; isoin läpimitä 7,2 cm, vartaan leveys 0,6 cm.

Rannerenkaan löysi helluntaiaikana 1907 seppä Jaakko Karjamäen palvelijatar Eliina Risku Jakkulan kylän maalla, talon läheisyydessä Karjantarhanmäellä olevasta roukkiosta. Löytäjältä sen osti toht. A. Hackman kesäkuun 28. p:nä 1907.

Karjamäen talo on Konsterin talonisännän, F. Panttilan, antaman ilmoituksen mukaan noin 4 km päässä itään päin Jakkulan kylästä.

4904.

Keräilijä Jaakko Pitkäkankaan lähetyks 18/VII 07, lunastettu 22/VII 07. Ktso verif.

Kivikaudelta.

Evijärvi.

1. Kirves, kapea ja paksu, läpileikkaus läheene neliötä (ympyrää); vuorilaji on dioriittia; 12,2 cm pituinen, 3,2 cm levyinen ja 2,95 cm paksuinen.