

4935.

Artjärvi

muodostaen nelisivuisen prisman, jonka päätetasot jonkun verran vinoja ja jonka kaikki sivuosat ovat vahvasti kourulla, arvatenkin kiven syöpymisen kautta. Kourujen päätetasojen muutamia cm välitasot näyttävät osaksi hiotuilta. Mitat 151 x n. 106 x 193 mm.

Esineen lähetti keräilijä J. Bränny, joka sen oli lunastanut mäkitupalaiselta Antti Seivalta", "Artjärven Männistön kylästä Matti Jöyrylän talon läheltä noin 20 sylvä länttä kohden kivikko hieta Pakka". Samasta töyrystä on aiemmin löydetty reikäkivi, joka "nyt on kairon pohjas". (vrt. verif.) Löytöpaikan ja Pyhäjärven väli on n. 50 askelta.

4936.

Esineet, jotka A.M. Tallgren toi virkamatkaltaan Aarne Europaeus'en kanssa elosyyskuussa 1907 Kemijoen laaksosta. Lähempiä tietoja on kertomuksessa top. arkistossa ja kertomukseen liitetyissä valokuviissa ja kartoissa.

Rovaniemi

Korkalon kylä

"Vanhamaa".

1. Tuura viheriää liusketta; terälle pyöristetty. Toinen lape muualta paitsi terältä tasanen, toinen mykevä ja korkea. Mitat  $234 \frac{1}{2} \times 69 \times 45$  mm.

Löydetty Rovaniemen Korkalon kylän Granlundin talon maalta, n. k. "Vanhamasta", jossa aikanaan sanotaan olleen pitäjän ensimmäinen kirkko. Museoon möi esineen isäntä Juha Frans Granlund

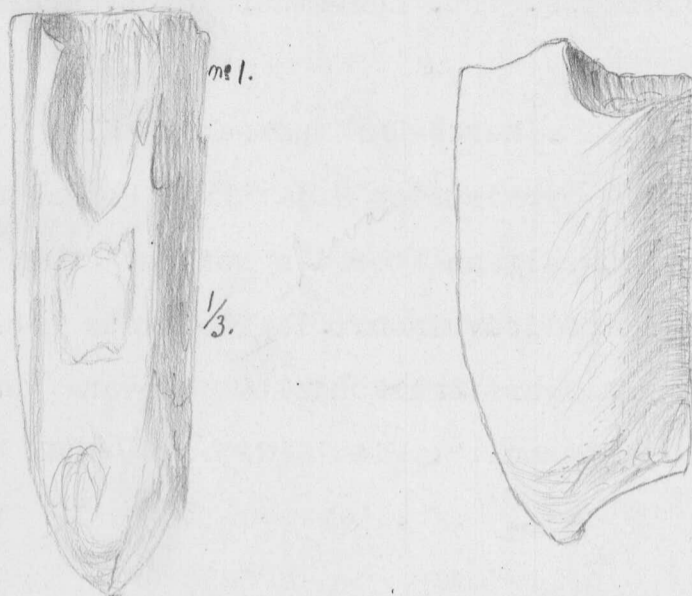
4936.

Rovaniemi

Korkalon kylä

"Vanhamaa".

yhdessä n:o:in 2-3,5-8 kanssa Smk. 10:-  
hinnasta. Tämän tuuran löytäjä oli  
talon poika Juha Samuel Granlund.



2. Thuran katkelma viheriää liusketta. Terä  
lohjennut pois ja kanta katkennut. Läpi-  
leikkaus soikea, vaikka toinen lape on my-  
kevämpi kuin toinen. Nyk. mitat 134 x 64 x  
32 mm.

Löytänyt Juha Frans Granlund itse; muu-  
ten löytösuhteet kuin n:o 1.

3. Kivi viereen piirrettyä muotoa; hiomaton,  
jotenkin tasapaksu; toisessa päässä reikä,  
vanhaa tekoa. Mitat 96 x 68  $\frac{1}{2}$  x 20 mm.

Löytö kuin n:o 2.



4. Kolme palasta poltettua savea, palanen kuo-  
naa ja kappale ohuesta sisäpinnaltaan gla-  
seratusta saviastiasta.

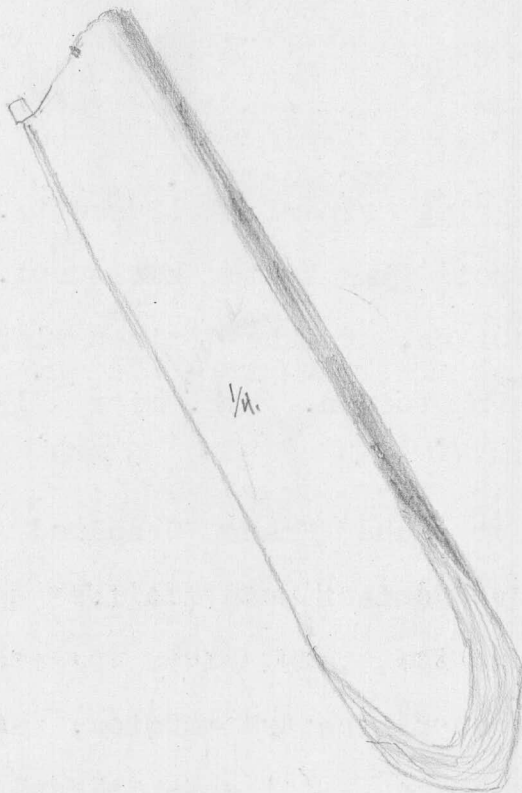
4936.

Rovaniemi  
"Vanhamaa"


Löydetty maasta "Vanhanmaan" pellon N reunan maantienpuolisesta päästä, jossa näkyy jonkun muinaisen rakennuksen perustus. Vrt. kertomusta top. arkistossa.

Korkalon kylä  
Granlundin  
Kotopelto.

5. Tuura, vihertävän ruskea, terälle voimakkaasti pyöristetty ja sen kohdalta läpileikkaukseltaan terävän soikea. Muualta selvästi nelisivuinen, läpileikkaus neliömäinen. Näyttää varttamiskohdalta olevan jonkun varren pienennetty. Mitat 225 x 46 x 43 cm.



Löydetty ed. mainitun Granlundin talon tontin kirkonpuolisesta rinteestä, pellos-  
ta. Löytäjä Oskar August Granlund.

6. Tuuran tekele viheriää kiveä, iskemällä muodostettu mutta hiomaton. Terä pyöristetty, paksu. Läpileikkaus varren keskiosassa . Mitat 197 x 37 x 31 mm.

Löytö kuin n:o 5, mutta yliopp. Ilmari Laitiselta saatu. L. oli esineen saa-

4936.

Rovaniemi

Korkalon

kylä

Granlundin

Kotopelto

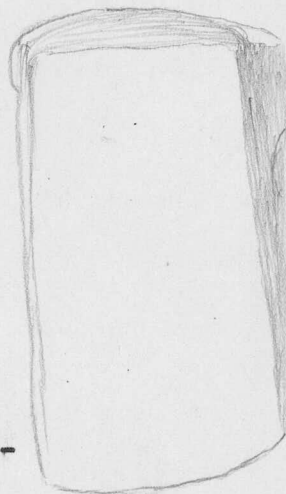
"Suosiola".

nut Granlundilta, joka löytöpaikaksi ilmoitti saman kuin ed. n:o 5.

7. Oikokirves, pieni, paksuniskainen; nelisivuinen mutta särmät pyöristetyt. Vääjamainen, myöhemmin (?) hiottu. Mitat 66 x 39 x 21 mm.



Löydetty ed. main. Granlundin talosta n. 1  $\frac{1}{2}$  km suoraa W Veitikanojan N rinneeltä olevalta "Suosiolan kentältä", jotenkin siltä kohtaa, mistä rautatieilta on käyvä ojan yli. Löytäjä on Johan Samuel Granlund.

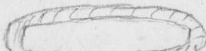


8. Rautakirves, joka hyvin heikosti levenee terälle. Kannaton. Näyttää tehdyn niin että tasa (n. 7 mm) leveä rautalevy on taivutettu silmukseksi ja taottu kumpikin pää yhteen teräksi. Tuo pitkä silmu-aukko on sitte suureksi rautakiilalla täytetty, joten jälle jäävä aukko on jotenkin pyöreäkulmaisen nelikulmion kaltainen. Mitat 208 x 81 x 44  $\frac{1}{2}$  mm.

Löytänyt Oskar August Granlund Suosiolan kentältä, jossa on ent. Gisselkors-suvun maatunut kartanonsija.

Korkalon kylä

Yliojan talo

9. Tindinen vyöltä aikanaan riippunut neulikko, viereen piirrettyä muotoa. Lämpileikkaus paksummasta päästä  ja ohuemmasta



. Tasapaksu, molemmat pinnat koristetut samantapaisilla pisteviivoilla, joiden muoto ja järjestys on osaksi epäselvä.

Uusi aika

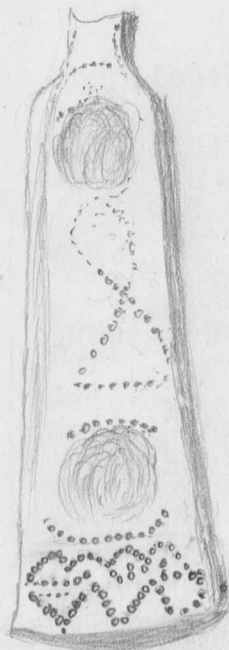
4936.

Rovaniemi

Korkalon kylä

Yliojan talo

Lienee historialliselta ajalta. Mitat 84 x  
34 x 12 mm.



Löydetty Rovaniemen Korkalon kylän  
Yliojan talosta n. 60 mtr. SW ohrapellon  
päästä. Samalta paikalta on aikaisemmin  
talteen saatu hopearaha v. 1699, joka  
sittemmin oli kultaseppä Uitolle myy-  
ty. Maa on multamaata. Muita löytöjä  
ei siltä kohtaa ole koskaan tavattu.  
Esineen möi museoon löytäjä Juho Vä-  
litalo Smk. 1.50.

10. Kovasin mustaa kiveä, pitkä ja kapea, ohut  
ja tasapaksu, kauttaaltaan sileäksi hiottu,  
uuden aikuista hiontaa. Mitat 210 x 50 x 18  
mm.

Löydetty Korkalon kylän maalta, Ke-  
mijoen eteläiseltä rannalta, Yliojan  
talosta n. 2 km rantaa pitkin etelään  
päin sora- ja nurmimaasta, josta van-  
ha Hoikka aikanaan useampaan erään

4936.

Rovaniemi

kuului saaneen paljo kivikaluja tämän esineen löytäjältä Juho Välitalolta hänen ollessaan pieni poika. Hinta 50 p.

Korkalonniemi

11. Palanen limsiötä, teräväsärmäinen, 7 poltetun tai polttamattoman luun palasta, joista yksi hevosenhammas, pahasti ruostunut rautanaulankanta, pari kuonapalaa ja pari vähä poltetun saven kappaletta.

Löydetyt tutkittaissa Rovaniemen Korkalonniemeltä, jossa veden syömällä rantatörmällä ylinnä oli 30-40 cm vahva kulttuurikerros, vähvasti hiili- ja tuhkasiruista. Syvällä kulttuurikerroksen sisässä ja sen kanssa samanaikuisia olivat numeroissa luetellut löydöt. Vrt. kertomusta ja valokuvaa top. ark.

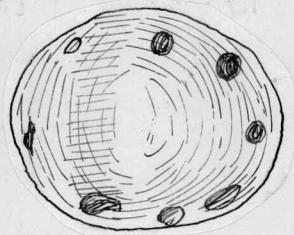
Kemi

Alapaakkola

12. Maanäytettä, viheriää, valkeata ja punaista sekä poltetuita hiiliä, otetut tutkitusta kiukaasta Kemin Ala-Paakkolan kylän Anttilan talon Koskelan mäellä liedensijasta B (Vrt. kertomusta, karttaa ja valokuvia top. ark) Liedensija oli rakennettu suuremmista ja pienemmistä kivistä nelikulmaiseksi. Punasta ja valkeata maata oli monin paikoin ylempänä ja alempana kivien välissä. Viheriävää vain ihan 50 reunalla.

Pronssikausi

13. Pronssilevy, ohut, soikea, viereen piirrettyä muotoa. Reunalla kärkiaseella painetut reiät. Arv. kattilan paikka. Mitat  $35 \frac{1}{2} \times 30 \times 3$  mm.



Reijässä on ollut rautanauvoja. M. Kampmanin 29/4-24 tekemän analyysin mukaan on vielä rautaa jäljellä.

4936.  
Kemi  
Ala-Paakkola

Löydetty tutkittaissa pintamaasta ed. mainitulla paikalla, lähellä sitä kohtaa mistä pronssikeltin valinmuotit aikanaan olivat löydetyt. Ks. karttaa ja situatsionipiirrosta top. ark.

4937.

Från etnografiska afdelningen har till den kulturhistoriska öfverflyttats en mängd saker, hvilka för Antellska medel sommaren 1907 uppköptes af fröken Ebba Weilin. Enligt bilagd förteckning värderade till Fmf. 595 :- Den 10 sept. 1907.

Saltvik.

1. Reliefbild af ett fullriggadt, tremastadt skepp. Skeppet är insänkt i fonden ungefär till sin midtlinje. Seglen snidade af träskifvor. Svartmålade vågor, i fonden blå himmel. Reliefen är insatt i en c. 9 cm djup, svartmålad låda, 58 x 80 cm. Bilden är gjord af sjöman Julius Jansson, Näs Saltvik och föreställer en fregatt.

Dep. i Hfors  
Stads Mus.

Finström

2. Reliefbild af ett fullriggadt skepp, af samma slag som föreg. Utan vågor; bottnet grått; ramen gul och med inåt sneda kanter. 48 x 62 cm. Bilden föreställer ett barkskepp och är enl. uppgift gjord af en "finsk" sjöman samt köpt på auktion på Kulla gård i Finström.

Dep. i Hfors  
Stads Mus.

3. Reliefbild af en fregatt af samma slag som föreg. Utan vågor; bottnet blått, ramen

Dep. i Hfors  
Stads Mus.