

5212.
Porvoon
linnamäki.

leamman punasia; mitoiltaan OX ainakin
11,4 x 5,6 cm; OX 10,8 X0;OX OX 5,4; OXOX 5,4;
OXOX5,1 cm. Yksi kappale on n.k. saksan tiil
tä, väriltään vaaleanharmaata.

3. Suuri joukko kuonaa, joka on muodostunut
osaksi kaiketi sulanneista kivistä, osaksi
raudasta. Tämän yhteydessä on myöskin hiili-
ja lasipalasia, viimeksimainitut täällä
rikkilyödyistä viinapulloista myöhemmiltä a-
joilta.

4. Hevosenhammas.

5213.
Sund
Kastelholman
linna.

Löydöt, jotka insinööri A. Wikenström
on ottanut talteen kesällä 1907 ja 1908 toi-
mitettujen korjaustöiden aikana Kastelholman
linnan raunioilla.

Korjauksissa v. 1907 otettiin talteen
seuraavat esineet, joiden löytöpaikoista
ei ole lähempiä tietoja:

1. Eheä tiilikivi, hyvin tummaksi poltettu.
Tiili on pääasiallisesti saviainetta, jossa
vaan hyvin hiukan on santaa ja sekin tavat-
toman hienoa. Kooltaan on tiili 22 x 10 x
5,5 sm.
2. Neljä ruukkuastian palasta, joista yksi
pohjapala pyöreäpohjaisesta, mutta sivuilla
jokseenkin nelikulmaiseksi litistetyistä as-
tiasta, kaksi on reunapalasta molemmat näh-
tävästi samasta astiasta ja yksi on kappale
pohjanpuolelta astiaa, joka sisältä on ol-
lut vaaleanvärinen.

5213.

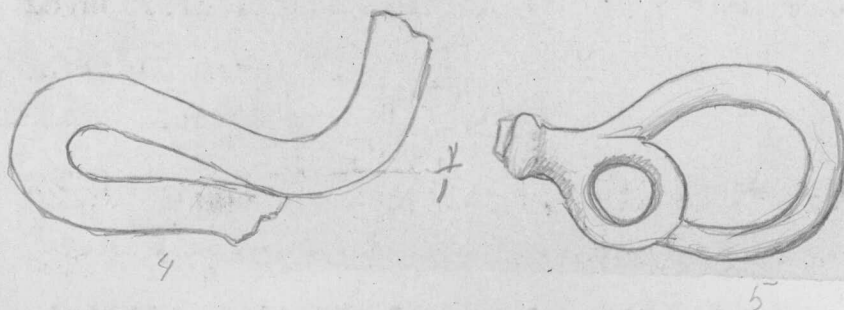
Sund

Kastelholman

linna.

3. Rautapalanen, joka soukkenee ja ohenee tasaisesta toista päätä päin. Pituus 11,2 cm, leveys 4,1 - 2,6 cm ja paksuus 2,6 - 1,1 cm.

4. Rautakisko, 1,5 sm leveä ja 0,9 sm paksu; taivutettu tähän piirrettyyn muotoon.



5. Katkelma ikkunan ha'an muotoisesta rautaesineestä. Kappale on 4,6 sm pitkä ja 2,7 sm leveä.

6. Seitsemän rautanaulaa, joista kuitenkin yksi on siksi litteä ja leveä että se on voinut olla jokin muukin rautaesine.

7. Kaksi pyöreätä luotia, isompi, joka on lyijyä, on läpimitaltaan 3,5 sm, pienempi taas, joka on raudasta valettu, on läpimitaten 2,4 sm.

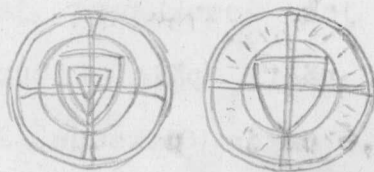
8. Hevosenhammas.

9. Lasipalanen.

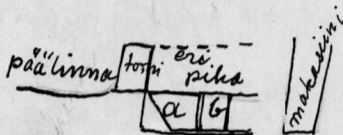
10. Hopearaha, joka tällä hetkellä vielä on niin ruosteen peittämä että sen leimoja ei voi saada täysin selville. Kuitenkin näkyy kummallakin puolella olevan koko rahan jakava risti, sekä keskellä kilpi, toisella puolella kolme kilpeä sisäkkäin. Diam. 21,5 mm.

1908.

5213.
Sund
Kastelholman
linna.



Seuraavat löydöt tavattiin 1908 esilii-
nan flyygelin tornin puoleisesta pääs-
tä, jossa huoneet puhdistettiin sorasta.



11. Poikkisahattu lampaan? sääriluu, löytyi a ja
b välisen väliseinän päältä.

12. Kaksi luotia, joista isompi rautainen 5,5
sm läpimitaten, ja pienempi lyijyinen, 3,8 sm
läpimitaten.

13. Näkinkengän katkelma.

14. Hopearaha:  kruunattu

I R. JOHAN D.G. REX SVEC, 72

toisella: MON . NO.RBA.VRB. PT OK H +. Raha
löytyi kivien välistä huoneiden a ja b vä-
lisestä seinästä.

5214.
Raseborg
Snappertuna.

Löydöt, jotka arkkitehti Ekholm on otta-
nut talteen kesillä 1907 ja 1908 toimitet-
tujen korjaustöiden ohella Raseborgin linnan
raunioilta.