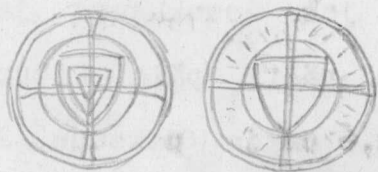
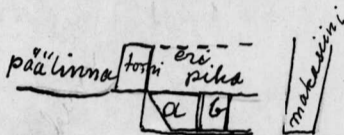


1908.

5213.  
Sund  
Kastelholman  
linna.



Seuraavat löydöt tavattiin 1908 esiliinan flyygelin tornin puoleisesta päästä, jossa huoneet puhdistettiin sorasta.



11. Poikkisahattu lampaan? sääriluu, löytyi a ja b välisen väliseinän päältä.

12. Kaksi luotia, joista isompi rautainen 5,5 sm läpimitaten, ja pienempi lyijyinen, 3,8 sm läpimitaten.

13. Näkinkengän katkelma.

14. Hopearaha:  kruunattu

I R. JOHAN D.G. REX SVEC, 72

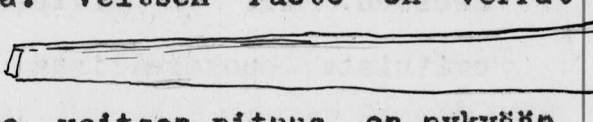
toisella: MON . NO.RBA.VRB. PT OK H +. Raha löytyi kivien välistä huoneiden a ja b välisestä seinästä.

5214.  
Raseborg  
Snappertuna.

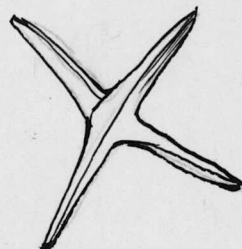
Löydöt, jotka arkkitehti Ekholm on ottanut talteen kesillä 1907 ja 1908 toimitettujen korjaustöiden ohella Raseborgin linnan raunioilta.

5214.

Raseborg  
Snappertuna.

1. Rautaveitsi, jonka terä on katkennut ja kärkipuoli on poissa. Veitsen ruoto on verrattain pitkä  noin 8 sm. Koko veitsen pituus on nykyään 11,2 sm. Veitsi löytyi esilinnan keskimuurista täällä olevan pohjoispuolisemman nelikulmaisen tornin pohjoispuolelta. Veitsi oli ollut muurin ulkosivulla ja tavattiin kun siitä poistettiin multa ja sora.

2. Rautainen nelihaarukka "Tussangel", joista yksi haara aina on pystyssä miten päin sen heittääkin. Tällaisia heitettiin piirityksen aikana linnan ympärille rynnäkön vaikeuttamiseksi, koska vihollisen oli tällaisten piikkien päällä kulettava. Piikkien pituus vaihtelee 33 - 22 mm välillä. Tämäkin löytyi esilinnan kehämuurin läheltä.



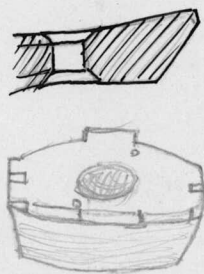
3. Holkki messinkisestä kynttiläjalasta, ollut ruuvilla jalkaan kiinnitettävä. Holkki on lähes 4 sm korkea ja suulta läpimitaten 26 mm.



4. Käyrä luu, ehkä linnunluustosta. Tämän yhtävähän kuin edellisen löytöpaikasta ei ole lähempää tietoa.

*kuva*

5214.  
Raseborg  
Snappertuna.



5. Myllynkivi, joka on katkennut kolmeen kappa-  
leeseen. Kivi on kiviparin päälíkivi. Se on  
omituista huokosellista kiveä, joka väril-  
tään on hyvin tummaa ja on enemmän poltetun  
saven kuin kiven näköistä. Tavallisuuden mu-  
kaan on tämäkin kivi keskikohdalta ohuempi  
ja reijän ympärystä on sekä ylä että ala-  
puolelta leikattu viistoon. Ulkoreunalta on  
kiven paksuus 10 keskikohdalta 8 ja reijän  
syrjästä 5 sm. Kiven päälípinnassa on neljä  
tasapäistä korvaketta, josta kahdessa vas-  
takain olevassa on nelikulmainen syväne,  
toisessa <sup>a e</sup> kohdassa pyöreä parin sm syvyinen  
reikä, nämä nähtävästi kiven kiinnittämistä  
varten kääntötelineeseen. Koko kivi on pää-  
lipinnalta mitaten 36,5 sm läpimitaltaan.  
Kiven laitojen kulumisesta saattaa päätätä,  
että aluskivessä on ollut noin 5 sm korkui-  
set päälíkiveä ympäröineet reunat. Miltä koh-  
taa rauniota kivi on tavattu, siitä ei ole  
tarkempaa tietoa.

5215.  
Nauvo

Löytö, jonka torppari K.Hj. Österlund  
syksyllä 1907 tapasi uutismaata tehdessään  
Björkholman saarella Nauvossa. Mainittu saa-  
ri, jolle torppari Österlund hiljattain on  
rakentanut uutistorppansa kuuluu Södergårdin  
taloon Dalkarbyn kylässä ja on lähellä Som-  
marön tunnettua laivalaituria. Uutismaa,  
josta löytö tavattiin, on Österlundin torpan  
edustalla ja torppaan kuuluva, noin 40 met-  
rin päässä meren rannasta. Maa on santasa-  
vea ja löytöpaikan kohdalla noin 2-3 m me-