

5217.

Kirkkonummi

Muista hävitetyistä hautaraunioista tutkitun raunion lähettyviltä onpoimittu.
4. Joukko luita, polttamattomia, sekä kaksi piikiven palasta.

5218.

Yliopp. Aarne Europaeuksen stipendimatkaltaan suvella 1908 ostamat tai keräämät esineet. Verif.

Kivikaudelta:

Kivijärvi

1. Saviastianpala, 55 mm pitkä, 9 mm paksu, vaaleanpunervaksi poltettua, asbestisäikein sekotettua savea. Katkennut juuri rivissä olevien soikeiden kuoppakoristeiden kohdalta. Löytynyt Pudasjärven kylän n:o 1 (Ojalan talo)maalta Kivijärven Hangaslahteen viettävää pellosta, joka alkaa talon läntisestä piha-aidasta, jatkuen NW suuntaan. Pelto N viettävää hietapohjaista maata. - Esine löytyi sen alapäästä, läh. Kivijärven vanhaa raapatengertä.
2. Kappale kvartsia, löydetty mainitun pellon mulloksesta.
3. Pitkulainen kivi, harmaa, pehmeäkö. Vaikeata sanoa lieneekö ihmiskäsin muovailtu. Mitat 202 x 85 x 43 mm. Löydetty kuin n:o 1.
4. Kiviaseen katkelma viheriän harmaata kiveä, terältään, kannaltaan ja toiselta syrjältään särkynyt. Toinen kylki hiottu. Läpileikkaus

5218.
Kivijärvi

soikea. Mitat 131,5 x 52,5 x 22 mm. Löytänyt maanviljelijä Juho Lyytinen Pudasjärvessä olevalta Kalmussaareltä.

5. Kovasin harmaata kiiltokiviliusketta. Mitat 310 x 49 x 21. Hiomapinnat epäselviä, eikä ole kivikautinen. Lattea tasapaksu ja tasakapea. Löytänyt vaari Taavetti Kinnunen Rekolan talon pellosta talosta etelään. Pelloista talon ympärillä ovat löydetyt kiviaseet H.M. 3354:27, 29.

6. Kovasin, neliskulmainen, paksuhko, kultakin sivultaan hieman hiottu. Mitat: 115,5 x 47 x 39 mm. Löytö ks. seuraava.

7. Epämuotoinen reikäkivi, suuruus 109 x 95 x 75 mm. Reikä tehty kiertämällä kahdelta puolen.

Kivet 6 - 7 löysi Heikki Muhonen kesällä 1908 Vanhantalon (Saarenkylä n:o 2) "Papinpellosta muutaman sylvän päässä toisistaan mulloksesta. Pelto on 2-300 mtr. talosta N.

8. Pitkulainen kivi vihertävää liusketta, ehkä jonkunlainen kovasin. Kiveä on hiottu useammalta syrjältä. Läpileikkaus epämääräisen lattea. Mitat 75,2 x 15 x 8 mm. Saatu Heikki Muhoselta, joka tarkemmista löytötiedoista sanoi sen löytyneen Saarenkylän pelloista.

9. Tasataltta, melkein tasaleveä, mustaa, täpli-

5218.
Kivijärvi.

kästä kiveä. Läpileikkaus pyöreän nelikulmainen, paksuniskainen. Terä poikkikirveen tapaan hiottu. Mitat $88 \frac{1}{2} \times 34 \frac{1}{2} \times 18 \frac{1}{2}$ mm. Saatu Ketolan talosta (Saari n:o 1) Gabriel Pennaselta, joka käytti sitä partaveitsen hioimena. Löytöpaikka tuntematon.

10. Lohkeama kiviaseen pinnasta mustaa kiveä. Toisella lappeella on terän lasku jälellä. Nyk. mitat $100 \times 49 \frac{1}{2} \times 11 \frac{1}{2}$ mm. Saatu Maria Paanaselta ylläm. Ketolan talosta. Löytötiedoitta.


11. Reikäkivi, pyöreä; jotenkin tasamukainen. Reikä tehty molemmilta puolin kaivertamalla. Mitat $124 \times 119 \times 61$ mm. - Löytänyt metsänvartija Juho Kinnunen Kinnulan kylän n:o 1 Kasalan talon maalta Savijärven N rannasta, savimaapellostä Mäntyniemi nimisestä paikasta.

12. Keskentekoisen reikäkiven puolikas, pieni. Reikää on alettu molemmilta puolilta ja n. 2 mm paksu pala on vielä lävistämättä. Kiven halkaisija on vain 45, paks. $17 \frac{1}{2}$ mm. Löytänyt itsellismies Juho Kinnunen (Kinnulan kylän Kasalan maalta kovasta kivikko-
maasta Jäppäjärven rannalta torpastaan SW.


Pihtipudas.

13. Kourutalitta harmaanviheriätä kiveä, läpileikkaus jotenkin ympyrän segmenttimäinen, varsiosa paksu, kanta tasainen, kourunpuoleinen pinta ruostunut. Mitat $156 \times 51 \times 30$ mm. Löytänyt työmies Jalmari Kemppainen ojaa kaivaessaan Muurrejärven kylästä Ahon talon maalta Riihiladon luota ojasta riihestä 30 mtr. W.


5218.
Pihtipudas.

14. Oikokirves, siniharmaata kiveä. Poikkileikkaus  Haljennut kahteen kappaleeseen, terältään viottunut. Mitat $149 \times 51 \frac{1}{2} \times 27,5$ mm. Löydöstä ks. n:o 18.
15. Kourutaltan katkelma harmaata kiveä. Kouru hyvin laakea ja mitätöm. Terälle kapeneva, nelisivuinen. Terä suora. Toinen syrjä lohjennut pois. Mitat $62 \times 27 \times 15$ mm. Löydöstä ks. 18.
16. Tekele tai fragmentti kiviesineestä vihertävää kiveä. Epäselviä hionnan merkkejä. Mitat $80 \times 46 \times 23 \frac{1}{2}$ mm. Löydöstä ks. n:o 18.
17. Kivikappale, jota ehkä on alettu muodostaa terälle. Mitat $74 \times 50 \times 26$ mm. Löydöstä ks. n:o 18.
18. Isketyn kiven kappale, viheriää kiveä.
Npt 14 - 18 ovat löytyneet Ahon talon Hakalan (=Kinnusen torppamäkituvan edustalta perunapellosta. Pelto on hietamaata, viettä S kohti, Kelkkamäen joen ja Vuohojärven yhtymäkohdalle.
19. Kourutaltoa, tasaleveä, keskeltä paksua. Poikkileikkaus lähes nelikulmainen. Terä tylppälaskuinen ja silminnähtävästi keskente-koinen. Kanta arvatenkin rikkoutunut. Mitat $87 \times 33 \frac{1}{3} \times 25$ mm. - Saatu Pihtiputaan Rönnyn vanhasta talosta, jossa se on säilynyt jo kauvemman aikaa. Löytöpaikka unohdettu.

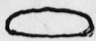
5218.
Pihtipudas.

20. 3 tahkokiven kappaletta, jotka kuuluvat yhteen kiveen, punertavaa hietakiveä. Kummaltakin lappeet notkolle hiottu, niin että kivi ohuimmalta kohdalta on vain 15 mm paksu. Kivi oli löytäessä särkynyt useampaan palaan, joista muut paitsi kolme olivat hukkaanjoutuneet. Nämä palat muodostavat 33,5 cm pitkän, n. 12 cm leveän osan alkuperäistä kiveä. Löytynyt Elämäjärven kylän n:o 2, Mäkelän talon maalta pellosta aitaa tehdessä, jolloin se oli sattunut rautakangen alle. Pelto on talosta O, hietamaata ja viettä NO.
21. Kappale ohutta viheriää kiveä, joka yhdeltä syrjältä on terälle laskettu. Mitat 62,5 x 35 x 6 mm. - Löydetty edellämainitun talon Niemi pellosta, talosta W, hietamaasta, joka viettä NW.
22. Kourutaltilta, kannalle kapeneva, nelisivuinen, läpileikkaus  . Mitat 117 ½ x 39 x 26 mm. Yleensä kauttaaltaan hiottu, terältä rikkoutunut. - Saatu Elämäjärven kylän n:o 1 Hassilan talosta. Löytöpaikkaa ei tarkemmin muistettu, mutta arveltiin esine löydetyn talon pelloista.
23. Kivikirves tummaa kiveä. Kannalle hieman kapeneva. Läpileikkaus lattean soikea. Hiukan vino, hiottu. Terä rikkounut. Mitat 82 x 46 ½ x 17 ½ mm. - Löydetty Hiidenniemen kylän n:o 4 Pennasen talon pellosta, hietamaasta, talosta SO. Verif.


5218.
Pyhäjärvi


24. Kourutalitta mustaa kiveä, melkein tasaleveä. Kannalle oheneva. Poikkileikkaus  . Mitat 156 x 39 x 23 mm. Käytetty partaveitsen hioimena. - Löydetty ojaa pohjattaessa Hietalan kylän Harjun talon (Pyhäjärvi n:o 25) Ahopellosta , talosta $\frac{1}{4}$ km W. Verif.
25. Pieni talitta mustahkoa kiveä, kannalle melkein kärjeksi kapeneva. Nelisivuinen , niukasti hiottu, terä pyöreä, jonkun verran vino. Mitat 56 x 32 $\frac{1}{2}$ x 10 mm. - Löydetty kuten edellinenkin Harjun talon maalta, kartanopellosta, talosta 10 m S. Verif.
26. Teelmä (katkelma), pitkulainen, harmaanviheriätä kiveä. Yksi lape uuden hionnan jäljiltä aivan sileä. Toinen näyttää olevan hiottu ainakin toiseen päähän päin jo aikaisemmin, mahd. kivikautinen. Lattea, tasa-paksu, läpileikkaus nelikulmainen. Mitat 292 x 71 x 32 mm. - Löydetty 24-5 löytöpaikoista n. $\frac{1}{2}$ km S., Kuivaniemen talon (Pyhäjärvi n:o 84) Niemipellosta , joka on talosta muutama sata m. SO. Verif.
27. Kourutalitta,*) mustahkoa kiveä, kannalle kape-*)ehyt neva, terä kaareva. Läpileikkaus puoli ympyrä. Kouru syvä tarkka. Mitat 172 x 40,2 x 25,5 mm. Saatu Pyhäjärven n: 44 Jokikylästä Juholan talosta . Löytänyt mökkiläinen Erkki Parviala Juholan talosta n. 100 m N Huvikan-kaan torpan paikan vierestä. Verif.

5218.
Kiuruvesi.

28. Kourutalitta, terältäään leveä, kannalle kapeneva, vaaleanharmaa. Kouru laakea, terä suora, rikkoutunut. Poikkileikkaus  . Mitat 178 x 57 (terältä)x 31 mm. - Päällystää käytetty partaveitsen hiomiseen. Saatu kuin edellinen, mutta löydetty Kiuruveden Niemiskylän Ylännemäen talon läheisestä pellostä.

Haapavesi.

29. Kiviaseen esityö vihertävää kiveä. Lämpileikkaus  . Kapenee toiseen päähän, joka toiselta lappeelta on terälle viistoon isketty; toinen pää päinvastaiselta lappeelta terälle laskettu. Kumpikin terä rikkoutunut. Mitat 274 x 61 x 23 mm. - Löydetty Ainalin kylän n:o 8 Sonnin talon pellostä talosta W kynnettäessä. Verif.

30. Tasatalitta, terältäään eheä, päältä harjava, tasaleveä. Poikkileikkaus  . Terä suorahko, toiselta kyljeltään ja kannalta viottunut. Kivilaji mustaa. Mitat 138 x 50 x 21 mm. - Löytänyt renki Petter Isak Kempfi Mieluskylän n:o 10 Laukkalan maalta läh. pihaa "karjaladon" takaa peltoa karhitessa, Pyhäjoen N rannasta n. 150 m.

31. Tasatalitta, kapeanlainen, kantaan kapeneva, kannalta ja terän toiselta kulmalta murtunut, osaksi iskennän jälkiä näyttävä, nähtävästi sädekiviliusketta, pinnalta musta, mitoilta 104, 32, 14 mm.

Saatu Mieluskylän n:o 10 Laukkalan talosta ilman löytötietoja.



5218.
Haapavesi

32. Tasataltta, lattea, selkä kupera ja käyry, kannalle ohenevaksi hiottu, kanta murtunut, kyljet niukasti hiottu, harmahtavaa, arv. sädekiviliusketta, mitat 116, 45, 19.

Saatu Mieluskosken kylän n:o 2 Petäjäkön talosta, jonka vaarivainaja on sen löytänyt talon seuduilta.

33. Kiviase, alk. ehkä kirves, toiselta puolen kupera, toiselta partaveitsen hionnassa tasaiseksi kulutettu, ilmoituksen mukaan löydettyessä terältä eheä, tummaa liusketta, 126, 52, 19 mm.

Löydetty Haapaveden luoteiskulmassa olevan pienen Pirnesjärven luoteispäässä olevan Leukalan ruununtorpan tallin perustusta kaivettaessa hietamaasta.

Torppa on Oulaisten rajan sisäpuolella kuuluen kuitenkin Haapaveteen. - Löytäjä Juho Myllykangas.

Torpasta lounaaseen pari kivenheittoa on hietaharjanteesta 1 kyyn. syv:stä esille tullut nokisia kiviä. - Saman verran koilliseen on kankaalla näkyvissä pystyyn pannuista laakakivistä tehty tulensija ja sen ympärillä i.k. perustuskiviä; paikalta muutamia metrejä S. oli pellostä löyd. kivinen höylänterä, joka on hioimena turmeltu. - Vielä joku kiviase on torpan ympäristöltä löytynyt, sekin turmeltu. - Saman järven rannalla olevan Kivilahden talon maalta on löytynyt useita kiviaseita, joista H.M:ssä 2477:67 ja 3855:13 (vrt. verif.).



5218.

Uudelta ajalta:

Kivijärvi

34. Kovasin, kiilleliusketta, lattea, pitkäkäs, katkennut, toisella puolen suppilomainen, suultaan 8 mm laajuinen kuoppa (valinkuoppa). Löyd. Kivijärven pitäjän Kinnulan kylän Läntän talon maalta, Korpelan kylän takaa "vanhoista nauriskuopista". Paikalta oli myös löytynyt haljennut reikäkivi, jonka maanmittari Raatikainen oli saanut.

Pihtipudas.

35. Valinmuotti, kiilleliusketta, lattea, pitkäkäs, toiselle puolen 2 pyöreätä napin tai vyönsolituksen kaavaa, toisella puolen 1 pyöreä ja 1 nelikulmainen kaava, kiven mitat 133, 53, 20 mm. Löyd. keskeltä Pihtiputaan Kirkonkylää Niinikankaan talon Vuoripellosta, joka vasta muutamia vuosia sitte on pelloksi tehty.

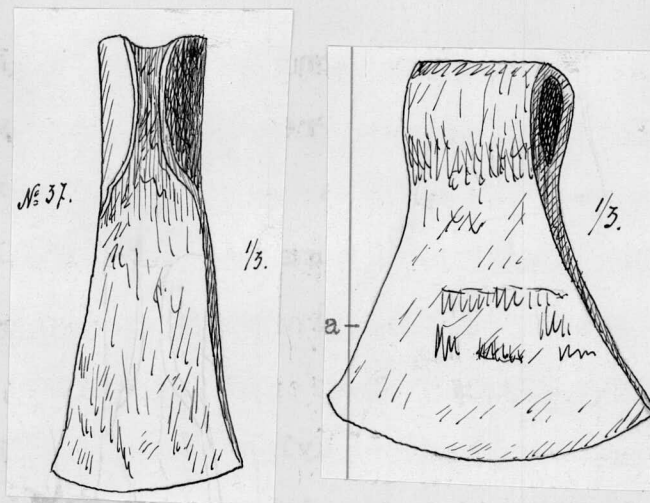
36. Valinmuotti, samantapainen kuin edellinen, kiilleliusketta, 146, 47, 23 mm., toisella puolen 3 pyöreätä isoa, 1 kuoppamainen ja 1 tähtimäinen solituksen kaava, toisella puolen 2 nelikulmaista pitkäkästä kaavaa. Löydöstä ks. n:o 35.

Pyhäjärvi

0.1.

37. Rautapetkel (tai kuokkako lienee), ruostunut, kapeanlainen, putki hiukan avonainen, pituus 180, terän leveys 89 ja putken vahvuus 40 mm. Löydetty Komujärven rannalta Mäkiöisten kylän Karvalan talon pellosta.

5218.



Haapavesi

38. Rautakirves, hiukan ruosteessa, leveä, sekä kannaltaan että lavaltaan, ilman hamaraa, pituus 157, terän leveys 140mm., kannan leveys 58 mm.- Löydetty Sonnin talon kohdalta, Ainallija Osmankijärvien välisestä ojasta, oli silloin varrella varustettu, joka kuitenkin oli niin hauras, että särkyi. Käytetty havukirveenä.

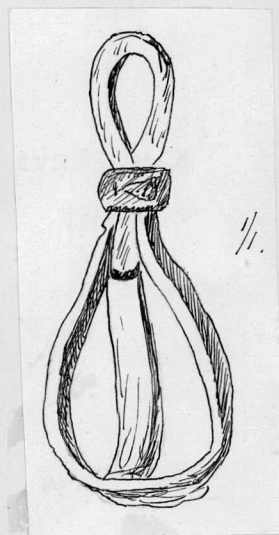
Kivijärvi

- 39,40. Kaksi keskentekoista väärää rahaa, edellinen Kustaa III:nen aikuisia "riikintaalereja", toinen Katarina II:sen eli "Kaijan ruplia" jäljittelevä, valettuja.

Vanhaa aittaa purettaessa Talviaisten talossa löydetty suurempi määrä sellaisia. Mainitusta talosta oli kotoisin Pohjois-Suomessa kuulu rahanväärentäjä Erkki Turpeinen eli Talvi_Erkki.

Epätietoiselta ajalta:

41. Riipuskoru (kulkushely?) rautainen, kuparilla päällystetty, käsittävä silmukan ja alkuaan neljältä, nykyään vain kolmelta puolen metallivartaalla suljetun säiliön jotakin heilisevää esinettä varten, pit. 60, lev. 25 mm.



5218.
Kivijärvi

Samallaisia koruja on löydetty sieltä täältä Europasta, m.m. Preussista ja Tanskasta, aina Hallstatt-ajalta asti (ks. Sitzungsberichte der Altertumsges. Prussia 1900-1904, Heft 22, s. 78 ja vrt. H.M. 1. 1400: 336).

Saatu Muholan kylän Ketolan talosta.
Sanottu maasta löydetyksi.

42. Värttinänpyörä, luuta, läpimitta 40, vahvuus 11 mm.

Löydetty Kinnulan kylän Pösölän talon Kartanopellosta.

Pyhäjärvi
O.1.

43. Värttinänpyörä liusketta, reunalla muutamia pykäliä, läpim. 55 ja 53 mm., vahvuus 6 mm.

Löydetty Pyhäjärven pit. Hietalan kylän, Junttilan Keskitalon vanhan tuparakennuksen vierestä.

Kärsämäki

44. Värttinänpyörä vuolukiveä, koristettu konsentrisilla kehillä kummaltakin puolen, läpim. 41, 42 mm., vahvuus 11 mm.

Saatu Venetpalon kylän Lystilän talosta, jossa säilytetty pitemmän aikaa.

Kivijärvi

45. Kovasin, vaajamainen. Toisella puolella M, toisella *1F8FP*. Mitat 84 x 45 x 19 $\frac{1}{2}$ mm.

5218.

Saatu Kivijärveltä Muholan kylästä.



Pyhäjärvi

O.1.

46. 2 kappaletta kuonaa vanhasta raudanvalmistuspaikasta lähellä Kyllösen taloa Pyhäjärvellä O.1.

5219.

Sippola.

Yliopp. A. Europaeuksen lahja H.M:lle

7/X 08.

Tasataltta, ruskeanharmaata liusketta, viistoteräinen, kauttaaltaan hiottu, lappeet kupevahkot, kyljet hieman tasotetut, joten poikkileikkaus on päistä tasainen ellipsi, teränsuu isketty, kanta mahd. katkennut; 65,5, 47, 20 mm.

Löydetty Inkeröisten kylän Viktor Nilssonin asumuksen pihamaalta. Löytäjä August Nilsson.

