

5128.
Vähäkyrö.

Esineet, jotka tohtori A. Hackman ja notarius K.A. Soikkeli kesäkuussa v. 1908 osaksi kaivauttivat esille Mäkihaan peltokalmistosta Perkiön kylän Matti Flanterin (nr 5) maalla Vähäkyrön pitäjässä, osaksi ostivat Perkiön kylässä. Vrt. Hackmanin kermuksia Muinaistieteelliselle Toimikunnalle ja karttoja topografisessa arkistossa. Ktso myös nr 4279:32;31;4746; 4902.

I.

Löydöt tutkitusta alueesta IV

(itään päin alueesta III, vrt. 4902:44-290).

a.

Löydöt neliöstä I (A, B, E ja F väliltä).

16. Specialinumerosarja erehdyksestä jatkettu edellisestä päänumerosta; veitsenterä ruotoineen; ruoto väännetty; noin 16,5 cm pituinen; löydetty kohdalta 1; kork. 0,06 m.

Jokaisen löytökohdan korkeussuhde \pm 0 pisteestä on merkitty sanalla kork. ja vastaavalla luvulla.

17. Maanäyte, otettu kultturikerroksesta kohdan 1 läheisyydestä.
18. Maanäyte otettu liikkumattomasta hiekkakerroksesta kultturikerroksen alta, samalta kohdalta kuin nr 17.
19. Poltetuita luita; noin 13 gr; 1. seulotusta maasta.
20. Hiilipalasia ; 1. hiukan länteen päin neliöstä I aidan vierestä, vähintään 50 cm levyi-

5128.

Vähäkyrö.

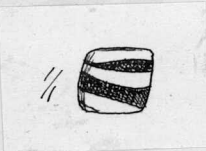
seltä ja 1 m pituiselta alalta, turpeen
alta; kork. - 0,10 m, turpeen kork. 0,10 m.

b.

Löydöt neliöstä II (B,C,F ja G välillä).

21. Koristelematon saviastianpalanen ; l. k. 2;
kork ?

22. Näkymättömän ruskean ja valkoisen lasihelmen
puolikas; l. heti turpeen alta.



23. Katkelma veistetyistä kulmikkaasta luuesi-
neestä; 1,15 cm pituinen, 0,7 cm levyinen;
l. seulotusta maasta.



24. Katkelma savikehrästä (?) l. seulotusta maas-
ta.



25. Pieni savihelmi (?); 0,95 cm pit. l. seu-
tusta maasta.

26. Palasia poltettua savea; l. sieltä täältä
tutkitusta alueesta.

27. Poltettuja luita ; 25 gr; l. seulotusta
maasta.

c.

28. Iso määrä poltettuja savipalasia; l. ne-
liöistä I ja II, pääasiallisesti niiden
eteläpuolestansa.

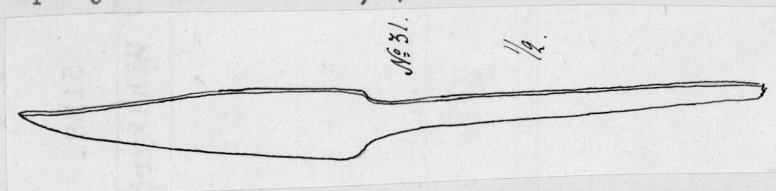
29. Viisi palaa poltettua savea, joissa on

5128.

Vähäkyrö.

puun painamia; l. neliöistä I ja II.

d.

Löydöt neliöistä III ja VI (C,G,L,M,H. ja
ja D:n väliltä.30. Maanäyte otettu kulttuurikerroksesta , C ja
G:n väliltä.31. Veitsenterä ruotoineen; 19,75 cm pituinen;
l. k. 3, kork. - 0,03 m liikkumattoman hiek-
kapohjan kork. - 0,07 m.32. Maanäyte ja hiilenpalasia otetut kultturi-
kerroksesta, G- pisteen viereltä.

33. Poltettuja savipalasia. (2 laatikkoa)

34. Poltetuita luita; 250 gr; l. pääasiallises-
ti neliöstä VI.

e.

Löydöt neliöstä V (F G L ja K väliltä).

35. Poltetuita luita; noin 50 gr.

36 " savipalasia.

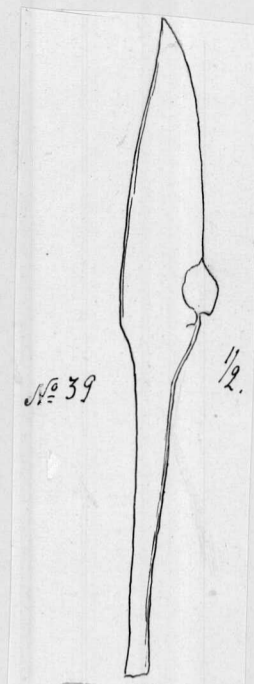
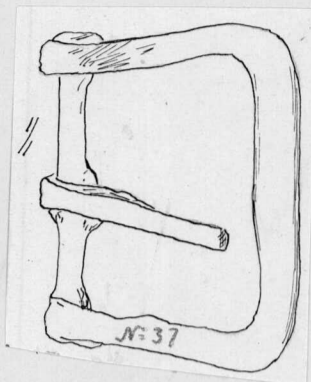
f.

Löydöt neliöstä VIII (K L P O väliltä).

37. Rautainen hihnansolki ; 4,6 cm levyinen,
3,5 cm pituinen; l. k. 4, kork. -0,06 m.

5128.

Vähäkyrö.



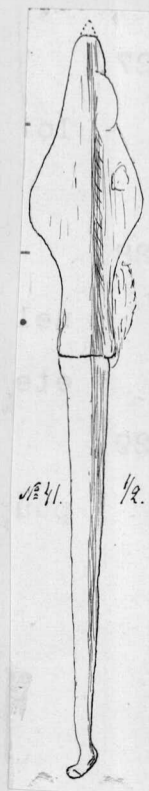
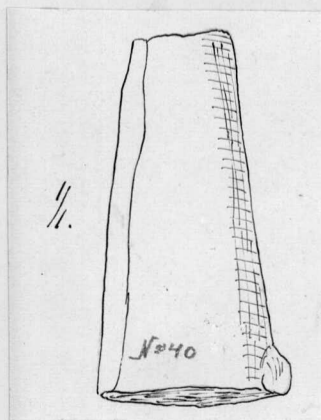
38. Pahasti sulanut pronssikatkelma, mahdollisesti osa pronssisoljesta; l. k. 5.



39. Veitsenterä ruotoineen ; 17,3 cm pituinen; l. k. 6; kork. -0,11 m liikkumaton pohja heti veitsen alla.

40. Rautainen putki; 4,9 cm pituinen , suurin läpimitta 2,5 cm; l. k. 7; kork. -0,04, noin 20 cm turpeen alta; pohjan kork. -0,12 m.

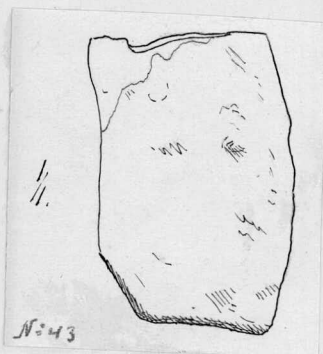
41. Pieni keihäänkärki , varustettu ruodolla ; 19,8 cm pituinen ; l.k.8,kork. -0,11 m, pohjan kork. 0,14 m.



5128.
Vähäkyrö.

42. Maata ja poltettuita luusirpaleita putkesta nr 40.

43. Katkelma litteästä rautaesineestä ; 2,15 cm levyinen, 3,95 cm pituinen; l. turpeen alta 0 pisteen läheisyydestä.



44. Rautainen silmusneula; 9,4 cm pituinen; l. pisteiden L ja P:n väliltä otetusta seulo-
tusta maasta.

45. Poltettuita savipalasia.

46. Poltettuita luita, 792 gr.

47. Maata ja poltettuita luita kohdalta 4.

g.

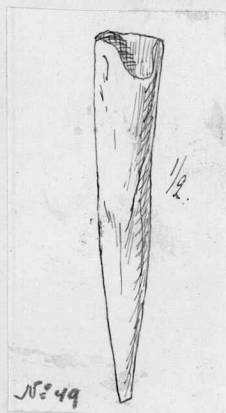
48. Maata neliöstä VII (I K O ja N väliltä).

II.

Ostettu esine.

Ylistaro

49. Putkimainen rautapistin, mahdollisesti keihäänvarren nenä (?); 9,65 cm pituinen, suurin läpimitta 1,75 cm.



5128.
Ylistaro

Esineen osti tri A. Hackman kesäkuussa 1908 keräilijä S. Wilskmanilta. W-in mukaan oli talokas Antti Karhunen löytänyt sen Ylistaron Isostakylästä "2 $\frac{1}{2}$ jalan syvästä" savea kaivaessaan. Vrt. verifik.

5129.
Laihia.

Esineet, jotka tohtori A. Hackman ja notarius K.A. Soikkeli kesäkuussa v. 1908 osaksi kaivauttivat esille roukkiosta Karjantarhanmäeltä, Laihian pitäjän Jakkulan kylän Jaakko Karjamäen talon maalla, osaksi ostivat Laihian Yrjälän kylässä kestikievari Matti Ollilalta. Vrt. Hackmanin kertomusta Muinaistieteelliselle Toimikunnalle ja karttaa sekä valokuvia topografisessa arkistossa. Ktso myös 4903:19.

I.

Löydöt roukkiosta Karjantarhanmäeltä.

1. Pronssinen spiraalikierteinen sormus, jonka tasaleveä varras tekee 2 $\frac{1}{2}$ kierrosta, suurin läpimitta 2,6 cm.
2. Katkonainen pronssinen spiraalikierteinen sormus samaa laatua kuin nr 1; 1 $\frac{1}{2}$ kierrosta, suurin läpimitta 2,4 cm.
3. Katkonainen spiraaliin kierretty pronssivarras, osa sormuksesta ? 1 $\frac{1}{4}$ kierrosta; suurin läpimitta 3,2 cm.

Esineet nr 1-3 löydettiin roukkion keskellä olevasta kuopasta otettua hiekkaa seu