

5352
Karkku

Esineet kahdesta myöhemmän rautakauden polttokalmistosta Karkun pitäjän Palvialan kylässä, jotka tohtori A. Hackman kesäkuussa 1909 kaivautti esille. Vrt. Hackmanin matkakertomusta, karttoja ja valokuvia.

I.

Löydöt polttokalmistosta sahanhoitaja Johan Kosken Isonharsun taloon kuuluvalta tonttimaalta. Vrt. nr 5203:187 - 318.

Löytökohtien korkeussuhteet 0-pisteestä ovat merkityt sanalla kork. ja vastaavalla luvulla.

Löydöt alueelta I.

1. Pronssirengas; litteät päät toistensa päälle väännetyt; suurin läpimitta 3 cm; löydetty kohdalta 1.
2. Pajunlehdenmuotoinen varsiputkella varustettu keihäänkärki; vrt Asp. Muin. 1367, kärkiosa hiukan väännetty; 36,5 cm pituinen; l. k. 2; kork. 1,46 m, muutamman cm maanpinnan alta, pienien kivien päältä.
3. Pala pronssilevyä (kattilasta tai vadista?); l. k. 3; kork. 1,40 m, pienen kivien päältä.
4. Pieni väännetty lattea rautapala; 5,2 cm pituinen; l. kuin 3.
5. Kaksi yhteen niitattua pronssilevyn palaa luultavasti kattilasta tai vadista; niittaamiseen on käytetty pronssinasta, joka on tehty pronssipelistä leikatusta nauhamaisesta kiskosta; 5,3 cm pituinen; l. k. 4; kork. 1,47 m; koskemattoman hiekkapohjan päältä.

5352
Karkku

6. Kolme samalla tavalla kuin edellinen mutta kolmella nastalla yhteen niitattua pronssilevyn palaa (osa kattilasta tai vädista); 2,8 cm pituinen; l. k. 5; kork. 1,48 m, heti turpeen alta.
7. Väännetty pronssivadin tai -kattilan reuna-pala, varustettu rautaisella korvalla, joka on pronssinastoilla reunaan kiinnitetty; mitta päästä päähän noin 6,5 cm; l. k. 6, kork. 1,44 m.
8. Kaksi pronssilevyn palaa; l. k. 7; kork. 1,47 m.

Nrt 9-11 ovat löydetyt kohtien 1-6 väliltä nostettua maata seulottaessa.

9. Kuusi pientä pronssilevyn palaa sekä nastaa, joka on tehty pronssipellistä leikatusta kiskosta.
10. Pronssikierukka, pieni avonainen pronssi-rengas (vitjan nivel), kaksi pronssimöhkälettä sekä kolmiosainen lasihelmi.
11. Pieni määrä poltettuja luita (45 gr.).

Nrt 12 - 16 ovat löydetyt alueesta I osaksi kaivettaessa, osaksi maata seulottaessa.

12. Pala kuonaa, jossa on jälki jostain sillestä suorakulmaisesta esineestä; 2,1 cm pit.
- 12a. Samanlainen pala kuin edellinen.
13. Pala rautakuonaa, johon rautavarras on sulanut kiinni.
14. Noin 80 palaa kuonaa, poltettua savea ja palaneita kiviä (kahdessa laatikossa).

5352

Karkku

15. Pieni määrä hiiltä (näytteitä); l. alueen I itäkulmasta.


16. Polttamaton luu.

Löydöt alueelta II.

17. Litistetty pronssinen spiraalikierteinen sormus; 7 kierrosta; l. rakennuksen alta sen eteläkulman läheisyydestä.

18. Kapean pronssisen rannerenkaan katkelma, läpileikkaus **D**; pituus 8,5 cm, leveys 0,9 cm; l. kuin edellinen.

19. Pala kuonaa, l. kuin ¹⁷edellinen.

20. Katkonainen pronssinen kaksoishela, varustettu kahdella pronssinastalla; reunat kaarevat; toinen heloista on koristettu -muotoisilla ornamenteilla; l. k. 8.


21. Spiraalikierteinen hienosta pronssivartaasta tehty sormus, joka on katkennut neljään osaan; läpileikkaus kolmikulmainen; l. k. 9; kork. 1,35 m, 25 cm maanpinnan alta ja kivien päältä.

22. Kahdeksan eripitkää osaa pronssiketjusta, jonka nivelet ovat avonaisien kolmiharjaisien renkaiden muodostamat sekä paksu avonainen liereästä pronssivartaasta tehty rengas, josta riippuvat kolme nivelttä samasta ketjusta ja toinen pieni avonainen läpileikkaukseltaan kolmikulmainen pronssirengas; l. k. 10; kork. 1,37 m, kivien päältä.

5352

Karkku

23. Katkonainen pronssinen rengassolki palkimineen; soljen ponnet ovat nähtävästi olleet kierteiset; palkimesta puuttuu kärki; pituus n. 3,2 cm.; l. k. 11, kork. noin 1,37 m.
24. Iso rautanaula (uudenaikainen); 7,9 cm pituinen; l. k. 12; kork. 1,35 m.
25. Liereän kahdella harjanteella varustetun pinnaltaan laineisen pronssivartaan katkelma; 3,6 cm pituinen; l. k. 13, kahden pienen kiven väliltä.
26. Katkelma puolisolinterimuotoisesta pronssisesta reunahelasta (luultavasti veitsentupesta); pituus 6,6 cm; l. k. 14.
27. Veitsenterän ruoto (?), 7,6 cm pituinen; l. k. 15.

5352. Karkku.
28. Sirpin kärkiosa; pituus 14,7 cm; l. k. 15 a; kork. 1,28 m.
29. Rautaisen naulan (?) katkelma; 8,4 cm pituinen; l. k. 16.
30. Osa epäilemättä samasta pronssiketjusta kuin n^o 22; l. k. 17.
31. Niittausnaula; 5,5 cm pituinen; l. k. 18; kork. 1,12 m.
32. Kaksi katkelmaa pronssisesta rannerenkaasta, joka samaan tapaan kuin muutamat liiviläiset rannerenkaat (vrt. Asp. Muin. 2131, 2185) on koristettu keskiharjanteella; läpileikkaus  muotoinen; 2,6 cm ja 1,85 cm pituisia; l. k. 19; kork. 1,22 m, ylemmän kivikerroksen alta.
33. Pieni hopeapellistä leikattu rahanmuotoinen riipe, johon on hakattu kolmikulmainen läpi; suurin läpimitta 2,1 cm; l. k. 20; kork. 1,28 m, ylemmän kivikerroksen alta.
34. Reunapala pronssivadista tai -kattilasta; pituus 9,7 cm; l. k. 21; kork. 1,39 m; 18 cm maanpinnan alta.
35. Katkonainen pronssinen kupurasolki Hj. Appelgren D-tyyppiä (vrt. Finskt Museum IV, 1897, siv. 6, kuv. 6); läpimitta 7,4 cm; l. k. 22; kork. 1,46 m.
36. Rautanaula; 3,7 cm pituinen; l. k. 23; kork. 1,51 m, kiven päältä, heti turpeen alta.
- 36 a. Keltainen kirjavilla silmäkkeillä koristettu lasihelmi; l. k. 23 läheisyydestä.
37. Pieni saviastian reunapala; l. k. 24; kork. 1,55 m. Kierteiset; suurin läpimitta 6,3 cm;
38. Eneä; pronssinen rengassolki palkimineen; 39. ponnet kierteiset; suurin läpimitta 6,3 cm; l. k. 25; kork. 1,48 m.

5352. 39. Tulusrauta samaa muotoa kuin Asp. Muin.
Karkku. 1469; 6,1 cm pituinen; l. k. 26; kork. 1,48m.
40. Kolme saviastianpalaa, joista yksi on reunapala; l. k. 27.
41. Kaksi osaa pronssisesta ketjusta, jonka nivelet ovat kaksoisrenkaiden muodostamat; l. k. 27.
42. Tulessa vääntynyt isoista pronssikierukoista muodostettu risti-koriste-osa vaipan tai esiliinan päärmeestä; l. k. 28.
- 42a. Tulessa vahingoittunut viheriäinen kirjavalla silmäkkeellä varustettu lasihelmi; l. k. 22 ja 28 väliltä.
43. Pronssirengas, josta riippuu kahdella (alkuperäisesti kolmella) pronssinastalla varustettu pronssinen kaksoishela; liuskojen välissä on nahkan (?) jälkiä; renkaan läpimitta 2,7 cm; l. k. 29; kork. 1,20 m, noin 9 cm turpeen alta.
44. Pronssimöhkäle; l.k. 30; kork. 1,13 m.

N^o:t 45-50 ovat löydetyt alueesta II osaksi kaivettaessa, osaksi maata seulottaessa.

45. Noin 160 saviastianpalaa, joista 16 reunapalaa.
46. Pala poltettua savea, jossa on kahdella puolella puunpainamia.
- 46a. Neljä samanlaista palaa poltettua savea.
47. Iso määrä kuonanpaloja, poltettuja savenpalasia sekä palaneita kiviä.
48. Kolme pientä piinpalaa, jotka ovat olleet valkeassa.
49. Pieni pronssikierukka, puolisisilinterimuotoisen reunahelan kappale sekä muutamia pieniä pronssilevyn paloja ja pronssimöhkäle.

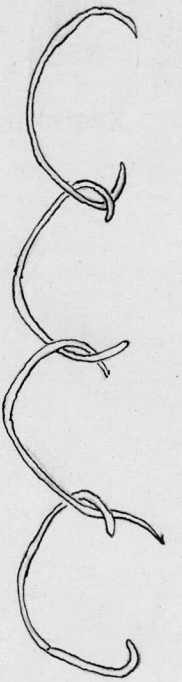
5352.

Karkku.

50. Poltettuja luita (279 gr.).

Löydöt alueelta III.

51. Neljä ohutta väännettyä ja tavalla kuin vieressä oleva kuva näyttää, toisiinsa koukuttettua pronssivarrasta; l. k. 31; kork. 1,16 m.
52. Pieni ruodolla varustettu heittokeihäänkärki samaa muotoa kuin Hackman-Heikel, Vorg. Alt. 71₁₂; 21,9 cm pituinen; l. k. 32; kork. 1,12 m, noin 14 cm turpeen alta.
53. Piinpala, joka on ollut valkeassa; 4,7 cm pituinen; l. k. 33; kork. 1,07 m; noin 16 cm turpeen alta.
54. Pieni pronssikierukka; l. k. 34; kork. 1,00 m noin 20 cm kiven alta, jonka pinta oli 1,33 m korkealla.
55. Rautainen soljen paljin samaa muotoa kuin palkimet soljissa Hackman-Heikel, Vorg. Alt. 39_{13,14}; 5,95 cm pituinen; l. k. 35; kork. 1,05 m; kalliopohjan päältä noin 15 cm turpeen alta.
56. Rautainen viikate samaa muotoa kuin Hackman-Heikel, Vorg. Alt. 80₁₄; pituus noin 39,5 cm; l. k. 36; kork. 0,94 m. heti turpeen alta.
57. Kaksivartinen pronssinen kaarisolki sitä muotoa kuin vieressä oleva kuva näyttää; lävessä a (katso kuvaa) on osa pronssirenkasta, joka on kuulunut vitjaan; 8,5 cm pituinen; l. k. 37; kork. 0,97 m; noin 14 cm turpeen alta.
58. Veitsenterä ruotoineen; 12,6 cm pituinen; l. k. 38; kork. 1,05 m; noin 15 cm turpeen alta. ,



5352. Karkku.
59. Pronssinen rengassolki palkimineen; samaa muotoa kuin Hackman-Heikel, Vorg. Altert. 40₁₀; läpimitta 4,7 cm; l. k. 39; kork. 1,00 m kiven alta ja kahden kiven väliltä.
60. Ruodolla varustettu iso nuolenkärki tai pieni heittokeihäänkärki; terä rombinmuotoinen ja lattea; ruodon ylemmällä päällä jälkiä puuvarresta; 23,35 cm pituinen; l. k. 40; kork. 0,75 m; noin 24 cm turpeen alta.
61. Ruodolla varustetun keihäänkärjen alempi osa; kärki kuuluu tyyppiin Hackman-Heikel, Vorg. Altert. 71₂₅; katkelman pituus 24 cm; l. k. 41; kork. 0,77 m; noin 14 cm turpeen alta ja muutama cm hiekkapohjaa ylempänä.
62. Putkillinen pajunlehdenmuotoisella terällä varustettu keihäs samaa tyyppiä kuin Hackman-Heikel, Vorg. Altert. 72₉; 33,4 cm pituinen, l. k. 42; kork. 0,64 m.
63. Tulusraudan katkelma vrt. Hackman-Heikel, Vorgesch. Altert. 79₁₇; nykyinen pituus 5,25 cm; l. k. 43; kork. 0,68 m; kiven päältä.
64. Sirpin(?) katkelma; 8,4 cm pituinen; l. k. 44; kork. 1,50; muutaman cm turpeen alta.
- 65.
- N₂:t 65-76 ovat löydetyt alueesta III osaksi kaivettaessa, osaksi maata seulottaessa.
65. Tulusrauta samaa muotoa kuin Hackman-Heikel, Vorg. Altert. 79₂₁; 6,1 cm pituinen.
66. Iso rautanaula (uudenaikuinen?); 9,6 cm pituinen.
67. Sirpin katkelma; 9,1 cm pituinen.
68. Pieni rautanaula (uudenaikuinen?).
69. Osa pronssiketjusta, jonka nivelet ovat kaksoisrenkaiden muodostamat, sekä kolme pronssimöhkälettä.



5352.
Karkku.

70. Neljä pahasti sulannutta lasihelmeä; a. pohjaväri ruskea, 3 viheriäistä silmäkettä ja 1 keltainen silmäke;
b. pohjaväri punainen, väriltään määrämättömiä silmäkkeitä
c. pohjaväri ruskea.
d. kaksi yhteen sulannutta helmeä, joista toinen on sininen ja toinen keltainen ja varustettu kirjavilla (ruskeilla, valkoisilla, viheriäisillä) silmäkkeillä.
71. Noin 30 saviastianpalaa; joista 5 on reunapaloja. puun painamia.
72. Noin 17 palaa poltettua savea; kolmessa palassa on puun painamia.
- ✓ 73. Noin 33 palaa rautakuonaa.
74. Palaneita kiviä.
- ✓ 75. Palasia hevosen hampaista; polttamaton sääriluu, pieni polttamaton luu.
- ✓ 76. Poltettuja luita (225 gr).

Löydöt alueelta IV.

77. Tuuma kaksois-lasihelmi; l. k. 45;
78. Pala pronssivadin reunasta; 3,85 cm pituinen; l. k. 46; kork. 1,38m; noin 7 cm turpeen alta.
79. Osa pronssiketjusta, jonka nivelet ovat spiraalirenkaiden muodostamat; 6 $\frac{1}{2}$ niveltä on jällellä; l. k. 47; kork. 1,29 m; noin 16cm turpeen alta.
80. Pronssimöhkäle; l. k. 49.
81. Neljä pronssikierukkaa ja pronssilevyn pala; l. k. 48; kork. 1,32 m.
82. Veitsenterä ruotoineen; 11,4 cm pituinen; l. k. 50; kork. 1,29 m; noin 12 cm turpeen alta.
83. Osa pronssiketjusta samaa muotoa kuin

5352.
Karkku.

- n^o 79; 3 niveltä; l. k. 51; kork. 1,25 m, noin 20 cm turpeen alta.
84. Osa pronssiketjusta, jonka nivelet ovat kaksoisrenkaiden muodostamat; 3 niveltä; l. kuin n^o 83.
85. Kolme pronssimöhkälettä l. k. 83.
86. Osa liereästä kierteisillä ponsilla varustetusta pronssisesta rengassoljesta; vrt. Hackman-Heikel, Vorgesch. Alt. 405; ponsilla on epäselviä koristeita; l.k. 52; kork. 1,25 m.
87. Pahasti sulannut lasihelmi; pohjaväri punainen; keltaisia ja viheriäisiä (?) silmäkkeitä; l. k. 52 läheisyydestä.
88. Kahden pronssirenkaan muodostama ketjun nivel; l.k. 52 läheisyydestä.
89. Toinen ponsi luultavasti samasta rengassoljesta kuin n^o 86; l. k. 53; kork. 1,15 m; noin 22 cm turpeen alta.
90. Pahasti sulannut osa pronssiketjusta, jonka nivelet ovat kahden renkaiden muodostamat; l. k. 54; kork. 1,29 m; noin 13 cm turpeen alta.
91. Niittausnaula; 5,2 cm pituinen; l. k. 54 läheisyydestä; sekä toinen naula, joka luultavasti alkuansa on ollut niittausnaula; l. kuin edellinen.
92. Pahasti sulannut tiilenpunainen lasihelmi; l. k. 54 läheisyydestä.
93. Sieran katkelma; 4,65 cm x 3 cm x 2,1 cm; l. k. 54 läheisyydestä.
94. Seitsemän kirjavaa lasihelmeä, nimittäin:
a,b: kaksi yhteensulanutta helmeä, joista toisella on keltainen pohjaväri ja viheriäisiä silmäkkeitä;
c,d: kaksi, joilla on viheriäinen pohja-

5352.

Karkku.

väri ja keltaisia silmäkkeitä;

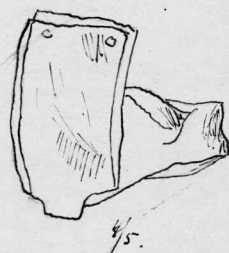
e: yksi, jolla on keltainen pohjaväri ja tähdenmuotoisia mustia ja valkoisia silmäkkeitä;

f: yksi, j. o. musta (?) pohjaväri ja viheriäisiä ja punaisia silmäkkeitä;

g: yksi, j.o. punainen pohjaväri ja viheriäisiä ja mustia (?) silmäkkeitä; l. k.

55. läheisyydestä

95. Pronssimöhkäle; l. k. 55 läheisyydestä.
96. Lyhyt varren katkelma ja unikkomuotoinen ponsi pronssisesta rengassoljesta; vrt. Hackman-Heikel, Vorg. Altert. 4013; katkelman pituus 2,9 cm; l. k. 56; kork. 1,31 m; hiekkapohjan korkeus 1,04 m.
97. Rautainen vaakapunnus; tulessa vahingoittunut ja ruosteen haittama; jälkiä pronssisilauksesta; painaa nykyisin 25 gr. l. k. 57; kork. 1,28 m; 10 cm turpeen alta.
98. Kaksi lasihelmeä; joista toisella on punainen pohjaväri ja keltaisia-punaisia-viheriäisiä silmäkkeitä sekä toisella määräämätön tumma pohjaväri; l. k. 57 läheisyydestä.
99. Pieni kahdella yhtäsuuntaisella viivalla ja pronssinastalla varustettu/koristettu/reunahela (luultavasti veitsen tupesta); 1,1 cm pituinen, 0,9 cm levyinen; l. k. 57 läheisyydestä.
100. Tulessa vahingoittunut pronssilevy; mahdollisesti alkuansa samanlainen reunahela kuin n^o 99; l. k. 57 läheisyydestä.
101. Pronssinen vyöhela (?), jonka yliosaa muodostaa neliskulmainen neljällä pronssinastalla varustettu levy sekä aliosaa levennyvät päät vastakkain taivutettu päätehela, josta riippuu leveän pronssirenkaan katkelma; tulessa vahingoittunut ja vääntynyt; pituus



5352. 4,3 cm; l. k. 59; kork. 1,29 m.
- Karkku. 102. Neljä pronssimöhkälettä; l. k. 59 läheisyydestä.
103. Katkonainen, tulessa vahingoittunut, spiraalikierteinen liereästä pronssivartaasta tehty sormus; kolme kierrosta; suurin läpimitä 2,2 cm; l. k. 60; kork. 1,29 m; 11 cm turpeen alta.
104. Lattea rautanaula; 4,6 cm pituinen; l. k. 61.
105. Lattea pala poltettua savea; 4,5 cm pituinen, 4 cm levyinen; l. k. 62; kork. 1,29 m; noin 12 cm turpeen alta.
106. Kaksi pronssimöhkälettä sekä pronssikierukka; l. k. 62 läheisyydestä.
107. Pala poltettua savea; l. k. 62 läheisyydestä.
108. Kaksois-lasihelmi; pohjaväri keltaisenviheriä, mustia yhteensuuntaisia viivoja; l. k. 63.
109. Linnunmuotoinen lattea keskeltä aukinainen ja silmuksella varustettu pronssinen riipe; ketjusta, josta esine on riippunut, on kolme niveltä jällellä; vrt. Hackman-Heikel 5610 sekä Riga-katalog 1813; l. k. 64; kork. 1,18 m.
110. Kolmetoista tulessa vahingoittunutta ja pahasti sulannutta lasihelmeä, nimittäin:
- a, viisi kokonaista ja kolme katkonaista keltaista ja kirjavilla silmäkkeillä koristettua,
- b, kolme kokonaista (joista kaksi toisiinsa kiinni sulannutta) ja yksi katkonainen, joilla on ruskea pohjaväri ja joko valkoisia tai keltaisia tai mustia (?) silmäkkeitä;

*Bild i Finckel
Museum pag. 11
fig. 15.*

5352.
Karkku.

sekä pronssimöhkäle ja hiilenpalasia; l. k. 64 läheisyydestä. Vrt. n^o 119.

111. Pronssinen kierretyillä pronssilangoilla päällystetty pitkä ketjunnivel samaa laatua kuin Suomen Museo -Finskt Museum XI, 1904, siv. 55 kuv. 7; toinen silmus on vahingoittunut; pituus 2,95 cm;

katkonainen pieni pronssirengas sekä pronssimöhkäle;

kaikki löydetyt k. 65; kork. 1,23 m.

112. Ruskean ja sinisillä silmäkkeillä koristetun lasihelmen puolikas ja sulannut pala keltaisesta lasihelmestä; l. k. 65 läheisyydestä.

113. Kaksi toisiinsa kiinni sulannutta lasihelmeä, joista toinen on keltainen ja mustilla silmäkkeillä koristettu, toinen vihreä ja ruskeilla silmäkkeillä koristettu; sekä kaksi pronssimöhkälettä;

l. k. 66; kork. 1,27 m.

114. Pronssinen rengas ja siitä riippuva kaksi kierretyillä pronssilangoilla päällystettyä ja kummassakin päässä silmuksella varustettua pronssivarrasta: osa samanlaisesta pronssiketjusta kuin Suomen Museo-Finskt Museum XI, 1904, siv. 55 kuv. 7; pronssirenkaasta riippuu sitä paitsi litistetty rautarengas; l. k. 67; kork. 1,20 m; noin 18 cm turpeen alta.

115. Katkonainen rautainen soljenpaljin, luultavasti samaa laatua kuin paljin kuvassa Hackman-Heikel, Vorgesch. Altert. 39₁₄; pituus 5,75 cm; l. k. 67 läheisyydestä.

116. Ohuen leveänpäisen pronssisen rannerenkaan pääosa; vrt. Asp. Muinaisj. 1583; leveys 3,3 cm; l. k. 68.

5352. Karkku.
117. Kaksivartinen pronssinen solki myöhää tyyp-
piä; ornamentit: nastoja ja syvänte
vänteitä; toisen pään alapuolella
silmus; jäännöksiä rautapalkimesta;
pituus 7,1 cm; l. k. 69; kork.
1,32^m; noin 15 cm turpeen alta
ja koskemattoman hiekkapohjan päältä.
118. Savihelmi; osa pronssiketjusta, jonka ni-
velet ovat kahden liereän pronssirenkaan
muodostamat; palanen pronssilevyä; l. k. 69
läheisyydestä.
119. Sieran katkelma; 4,4 cm pituinen; -
spiraalikierteisen pronssisen rannerenkaan
katkelma, jolla on (\triangle) kolmekulmainen läpi-
leikkaus; 2,75 cm pituinen; - pronssirenkaan
katkelma; - spiraalikierteisen sormuksen (?)
katkelma; - pahasti sulannut pronssiketjun
osa; - pronssimöhkäle; kaikki löydetyt k.
64 läheisyydestä.
120. Pronssinen riipe, joka riippuu rautai-
sesta koukusta tai renkaasta; vertaa ku-
vaa; pituus 2,6 cm; l. k. 10; kork. 1,32 m;
noin 13 cm turpeen alta.
121. Pronssimöhkäle; l. k. 71; kork. 1,21 m;
noin 15 cm turpeen alta.
- 121 a. Katkelma puolisolinterimuotoisesta pronssi-
sesta reunahelasta; l. k. 71 läheisyydestä.
122. Niittausnaula; 5,1 cm pituinen; l. k.
72; kork. 1,12 m; eräs kivi sen vieressä
1,41 m. kork.
123. Kolme pronssitönkkää; l. k. 74.
124. Joukko pronssitönkkiä; l. k. 75.
125. Pronssikierukka; - osa pronssiketjusta,
jonka nivelet ovat kahden renkaan muodosta-
mat; - kaksi pronssitönkkää; - pieni läpi-
kuultava sininen lasihelmi; - lasitönkki;

1910.
Finland Museum
pag. 11. fig 14.



5352.
Karkku.

osia yhteensulanneita kirjavia helmiä; -
saviastianpalanen; kaikki l. k. 75 läheisyy-
destä.

N^o:t 126-138 ovat löydetyt alueesta IV
osaksi kaivettaessa, osaksi maata seulotta-
essa.

126. Kierrospäinen pronssilangam riipe ("Bril-
lenspirale"), joka riippuu pronssihelasta;
toinen spiraali puuttuu.
127. Viisi kierukkaa.
128. Katkelma pronssisesta kapeasta spiraali-
kierteisestä (?) rannerenkaasta; 3,1 cm pitui-
nen.
129. Kolme katkelmaa kolmesta erikokoisesta
pronssirenkaasta sekä katkelma vahvasta pronss-
silevystä.
130. Joukko pronssitönkkiä, kaksi lasitönkkää.
131. Sieran katkelma; 4,2 cm pituinen, 2 cm
levyinen; 0,7 cm paksuinen.
132. Viisitoista palaa luisesta kammasta luul-
tavasti samaa tyyppiä kuin Aspelin, Muin.
1730; (palojen joukossa on muutamia epävar-
moja).
133. Pieni palanut piikappale.
134. Noin 400 saviastianpalaa, joista 33 ovat
reunapaloja ja 5 pohjan ja maljan yhtimö-
kohdalta (kahdessa laatikossa).
135. Noin 40 palaa poltettua savea; useam-
missa niistä on puun painamia.
136. Joukko rautakuonanpaloja sekä palaneita
kiviä.
137. Poltettuja luita (770 gr).
138. Kolme polttamatonta luupalaa.

5352.

Löydöt alueelta V.

Karkku.

139. Litistetty spiraalikierteinen sormus, tehty pronssivartaasta, jolla on kolmikulmainen läpileikkaus; läpimitta 2,1 cm; l. k. 76; kork. 0,96 m.
140. Liereästä rautavartaasta tehty rengas, jonka päät ovat punotut yhteen; suurin läpimitta 3,1 cm; l. k. 77; kork. 1,04 m; 6 cm turpeen alta.
141. Pieni sydämenmuotoinen pronssinen vyöhela; vrt. kuvaa; 1,5 cm x 1,3 cm 0,6 cm; l. k. 78; kork. 1,02 m; noin 15 cm turpeen alta ja 10 cm hiekkapohjaa ylempänä.
- 141 a. Samanlainen esine; l. k. 73 ja 78 väliltä.
142. Veitsenterä, josta ruoto-osa puuttuu; 9,2 cm pituinen; l. k. 79; kork. 1,12 m; noin 4 cm turpeen alta; kiven päältä.
143. Katkonainen rautainen kaksoishela veitsentupesta; hela kuuluu samaan päämuotoon kuin pronssinen hela, Appelgren-Kivalo, Suomalaisia pukuja II 8, c (tupen reunan keskellä); 6,7 cm pituinen; l. k. 80; kork. 0,95 m; noin 19 cm turpeen alta.
144. Lyhyt varrenkatkelma ja faseerattu ponsi pronssisesta rengassoljesta samaa päämuotoa kuin Hackman-Heikel, Vorgesch. Alt. 40_{12,14}; katkelma on valkeassa huonosti vahingoittunut ja siihen on pronssitönkki sulannut kiinni; pituus 3,8 cm; l. k. 81.
145. Paksu rautanaula, vrt. Hackman-Heikel, Vorg. Alt. 61₃₇; 4,4 cm pituinen; l. k. 82; kork. 0,90 m; noin 13 cm turpeen alta.
146. Leveänpäisen pronssisen rannerenkaan katkelma, johon lasihelmi on sulannut kiinni; 4,5 cm pituinen; l. k. 83; kork. 0,91 m; noin 21 cm turpeen alta.



5352.
Karkku.

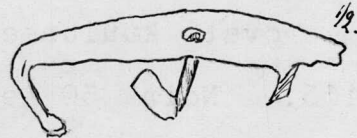
147. Läpinäkymätön keltainen lasihelmi, koristettu kahdella mustalla ja valkoisella silmäkkeellä sekä pala poltettua savea; löydetyt N. 83 läheisyydestä.

148. Spiraaliin kierretty ja valkeassa litistetty pronssivarras, jolla on kolmikulmainen läpileikkaus; ehkä spiraalisormus; 2,8 cm pituinen; l. k. 79 läheisyydestä.

Pronssikierukka, löydetty kuin edellinen.

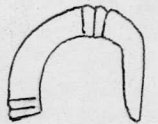
149. Kaksi pronssitönkkää ja kaksi palaa pronssilevyä. l. k. 73 läheisyydestä.

149a. Iso lattea rautahela, varustettu nastalla; 9 cm pit. l.k. 79 a.



N^o:t 150-159 ovat löydetyt alueesta V osaksi kaivettaessa, osaksi maata seulottaessa.

150. Lattean soljen (?) tai helan (?) katkelma; vrt. kuvaa; 1,6 cm x 1,8 cm.



151. Ruskea läpinäkymätön lasihelmi.

152. Kolme pronssitönkkää.

153. Pieni poikkiviivoilla koristettu kamman katkelma.

154. Pieni katkelma luisesta tai sarveisainesta esineestä.

✓ 155. Noin 30 saviastianpalaa.

✓ 156. Yksitoista palaa poltettua savea; useimmissa on puun painamia.

✓ 157. Poltettuja luita (233 gr).

✓ 158. Hevosen hammas.

✓ 159. Viisi erikokoista palaa rautakuonaa sekä palanut kivi.

Löydöt alueelta VI.

160. Miekän väistinrauta, koristettu ornametulla hopeasilauksella, vrt. Rygh, Norske

5352.
Karkku.

Oldsager 504; pituus 9,3 cm; leveys 1,7 cm;
l. k. 84.

161. Katkelma latteasta rautaisesta helasta (?),
jonka toinen, kapeneva pää on kierretty
spiraaliin; 5,45 cm pituinen.

162. Yksi pieni keltainen ja yksi pieni sini-
nen lasihelmi; kaksi pronssitönkkää sekä
viisi palaa pronssilevyä.

163. Palanut piikappale.

164. Katkelma luukammasta, koristettu vaakasu-
rilla yhteensuuntaisilla viivoilla; sekä kak-
si pientä luupalaa, jotka mahdollisesti
ovat kuuluneet kampaan.

165. Noin 50 erikoista palaa saviastioista;
joukossa on kolme reunapalaa.

166. Kahdeksan palaa poltettua savea.

167. Poltettuja luita (392 gr).

Löydöt alueelta VII.

168. Rautanaula; 5,8 cm pituinen; l. k. 85;
kork. 0,63 m.

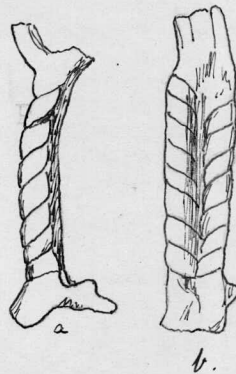
169. Rautainen niittausnaula; 4,1 cm pituinen;
l. k. 86; kork. 0,74 m; noin 21 cm turpeen
alta.

170. Katkonainen pronssinen ketjunnivel perma-
laista muotoa, vrt. Mamepia *Nb* no *apxeodoriu*
Pocciiu N^o 25 taulu XV₇ ja N^o 26 taulu
XXIII₁₀; pituus 4,2 cm; l. k. 87; kork.
1,02 m.

171. Rautainen niittausnaula; 3 cm pituinen;
l. k. 88; kork. 0,97 m.

172. Neljä pronssikierukkaa; pronssitönkki;
rautavartaan katkelma; pieni läpikuultava
hopeasilauksinen lasihelmi (überfangene Perle);
l. k. 89.

173. Kuusi pronssikierukkaa; l. kohtien O ja
L:n väliltä.



5352.
Karkku.

Esineet N^o 174-185 ovat löydetyt aluees-
ta VII osaksi kaivettaessa osaksi maata
seulottaessa.

174. Liereästä rautavartaasta tehty rengas,
jonka päät ovat punotut yhteen; suurin läpi-
mitta 3,1 cm.
175. Sulannut pala läpinökymättömästä tummasta
ja punaisilla viivoilla koristetusta lasi-
helimestä.
176. Kaksi katkelmaa spiraalikierteisestä pronssisesta sormuksesta.
177. Ketjuston ketjujen toisiaan erillään pit-
tämiseksi käytetty kapea pronssinen esine
samaa laatua kuin Aspelin 1424 ja Hackman-
Heikel, 6032; 4 cm pituinen.
178. Pronssikatkelma luultavasti leveänpäisestä
pronssisesta rannerenkaasta samaa muotoa kuin
Aspelin 1583.
179. Pronssitönkki sekä pronssivartaan katkelma.
180. Läpikuultava sininen kaksoislasihelmi;
pronssikierukka, kuusi pronssitönkkiä.
181. Neljä palanutta piikappaletta.
182. Seitsemän veistettyä luupalaa, joista
a) yksi on koristettu vinkkuraviivoilla;
b) yksi on liereä ja
c-g) viisi latteaa.
183. Noin 230 saviastianpalaa, joista 23 on
reunapaloja, yksi pohjan ja maljan yhtimö-
kohdalta ja kolme koristettua maljalta (vii-
memainituista oli yhdellä samantapaisia aal-
toviiva-ornamenttejä kuin astialla Hackman-
Heikel 85_g, toisella yhteensuuntaisia suo-
juovia ja kolmannella epävarmoja/
uria/uurteja ja poikkiviivoja).
184. Noin 60 palaa poltettua savea, joista
useammassa on puun painamia.
185. Joukko rautakuonanpaloja sekä palaneita



2.

5352.

kiviä.

Karkku. ✓ 185 a. Poltettuja luita (417 gr).

Löydöt alueelta VIII.

186. Pronssitönkki; l.k. 90.
187. Kaareksi väännetty rautavarras; ketjun nivel(?); 4,35 cm pituinen; l. k. 91.
188. Veitsenterä ruotoineen; pituus 11,8 cm; l. k. 92.
189. Spiraalikierteinen sormus, tehty hienosta pronssivartaasta, jolla on kolmekulmainen läpileikkaus; suurin läpimitta 2,3 cm; l. k. 93.
190. Kolme läpinäkymätöntä kirjavaa lasihelmeä; kaksi toisiinsa kiinnisulannutta pronssikierukkaa sekä kaksi pronssilevyn katkelmaa, joista yhdessä on kaksi nastaa; l. k. 94.
191. Sininen läpikuultava kaksois-lasihelmi; tönkki, joka on yhteensulanneen lasihelmen, pronssipalan ja luusirpaleen muodostama; yhdeksän pronssikierukkaa; osa pronssiketjusta, jonka nivelet ovat kahden liereän renkaan muodostamat; katkelma hienosta pronssirenkaasta; pronssilevyn katkelma; kaikki l. k. 95.
192. Viisi erikokoista pronssikierukkaa; l. k. 96.
193. Lattea pronssitönkki; viisi erikokoista pronssikierukkaa; kaksi sulannutta kirjavaa lasihelmeä; l. k. 91 ja 94 väliltä.

Esineet 194-218 ovat löydetyt alueesta VIII osaksi kaivettaessa osaksi maata seuloittaessa.

194. Neljä kaksois, kaksikymmentäyksi kolmiker-
taista pronssihelmeä ja yksi nelinkertainen

1910
Finskt Museum
pag. 11 fig. 16.

5352.
Karkku.

useampia helmistä ovat huonosti sulanneet; yhteen kaksoishelmeen on lasihelmi ja luu-sirpale sulannut kiinni; l. kohtien N ja O väliltä.

195. Kolmekymmentäviisi erikokoista pronssikierukkaa; l. kuin n^o 194.
196. Kolmekymmentäyksi erikokoista pronssikierukkaa; l. kuin n^o 194.
197. Kolme yhteensulannutta pronssikierukkaa, neljä katkelmaa pronssiketjusta, jonka nivelet ovat spiraalirenkaiden muodostamat; osa pronssirenkaasta jolla on kolmikulmainen läpileikkaus, (luultavasti spiraalisormuksesta); l. kuin n^o 194.
198. Kuusi katkelmaa spiraalikierteisestä pronssisesta rannerenkaasta samaa muotoa kuin Asp. Muin. 1400 ja 1584; l. kuin n^o 194.
199. Leveämpäisen ja paksun pronssisen rannerenkaan puolikas samaa päämuotoa ja koristettu samalla tavalla kuin Hackman-Heikel, Vorg. Alt. 5122, mutta sitä kapeampi; kummassakin päässä lävistetty; suurin läpimitä 6,5 cm; pään leveys 2 cm; l. kuin 194.
200. Kahdella, alkuaan luultavasti kolmella nastalla varustettu latte viisikulmainen pronssihela; ornamentit epäselvät ja kulu-neet; pituus 2 cm; leveys 1,4 cm; l. k. 194.
201. Kolme palaa ornamenteilla koristetuista heloista, jotka ovat tehdyt ohuesta pronssilevystä; ornamentit epäselvät; pituus 2,2 cm, 1,3 cm ja 1,4 cm; l. kuin 194.
202. Kuusitoista palaa pronssilevystä; l. kuin 194.
203. Pala valkeassa kääntyneestä paksusta pronssilevystä; luultavasti osa rannerenkaasta;

5352. 1. kuin 194.
- Karkku. 204. Joukko osia erikokoisista pronssirenkaista; pala kolmesta pronssilangasta punotusta var- taasta; 1. kuin 194.
205. Pitkyläinen lattea pronssipala; 4,5 cm pi- tuinen; 1. kuin 194.
206. Rautainen soljenpaljin; 5,9 cm pituinen; 1. kuin 194.
207. Joukko pronssitönkkiä, joista yksi on suuri (8,1 cm pituinen) ja osaksi leveän- päisen rannerenkaan tyyppiä Aspelin, Muin. 1583 muodostama; 1. kuin 194.
208. Kaksi sulannutta palaa kirjavista lasi- helmistä; toiseen niistä on luusirpale su- lannut kiinni.
209. Viisi palaa rautakattilasta sekä kaksi pientä rautanastalla yhteenniitattua palaa mahdollisesti kattilan korvakkeesta; 1. alu- een VIII pohjois- ja luoteispuolelta.
210. Palanut piikappale; 1. alueen VIII kes- kikohdalta.
211. Rautainen riipe, jonka päät ovat kierre- tyt spiraaliin (Brillenspirale); 1. alueen VIII luoteispuolelta.
212. Kaksi pronssikierukkaa; 1. kuin n^o 211.
213. Viisi pronssitönkkää; 1. kuin n^o 211.
214. Neljä sulannutta palaa lasihelmistä; 1. kuin n^o 211.
- ✓ 215. Noin 100 saviastianpalaa, joista yhdek- sän on reunapalaa, yksi pohjan ja maljan yhtimökohdalta ja yksi yhteensuuntaisilla viivoilla koristettu; 1. kuin n^o 211.
- ✓ 216. 38 palaa poltettua savea, joista useam- missa on puun painamia; 1. kuin 211.
- ✓ 217. Yksitoista rautakuonanpalaa.
- ✓ 218. Poltettuja luita (315 gr).



5352.

Löydöt alueelta IX (rakennuksen alta).

Karkku.

219. Katkelma spiraalikierteisestä pronssisesta rannerenkaasta samaa muotoa kuin Aspelin, Muinaisj. 1400 ja 1584; l. k. 97.
220. Viisi eripitkää pronssikierukkaa; läpikuultava sininen lasihelmi; kaksi pronssi-tönkkää; l. k. 97 läheisyydestä.
221. Rautainen avain varustettu pyöreällä lävistetyllä lehdellä; vrt. n^o 2273; toinen pää katkennut; 11,1 cm pituinen l. k. 98.
222. Arabialainen hopearaha varustettu pronssisella silmuksella, joka viimeainittu on löytämisen jälkeen katkennut; l. k. 97 ja 98 väliltä.
223. Rautainen veitsenterä ruotoineen; 11,7 cm pituinen; l. k. 99.
224. Katkonainen rengas, tehty ohuesta pronssi-levystä; l. k. 97 ja 99 väliltä.
225. Katkelma pronssisen rengassoljen varresta; läpileikkaus kuusikulmainen; 4,4 cm pituinen; l. k. 97 ja 99 väliltä.

Vrt. *Mamepiassa*
no apc. Poccin, 28,
siv. 59, kuv. 12.

N^o:t 226-248 ovat löydetyt alueelta IX osaksi kaivettaessa osaksi maata seulottaessa.

226. Kuusikymmentäkahdeksan erikokoista pronssikierukkaa.
227. Kaksi katkonaista pronssikierukoista muodostettua ristiä sekä kolme kulmia tekevää kierukkaa, kaksi isompaa kierukkaa.
228. Viisi katkelmaa pronssisesta ketjusta, jonka nivelet ovat spiraalirenkaiden muodostamat.
229. Osa pronssisesta ketjusta, jonka nivelet ovat kahden renkaan muodostamat.
230. pronssinen kierretyillä pronssilangoilla

5352.
Karkku.

päällystetty pitkä ketjunnivel-varras samaa muotoa kuin Suomen Museo-Finskt Museon XI, 1904, siv. 55 kuv. 7; katkonainen, nykyinen pituus 2,65 cm.

231. Pronssinen spiraalikierteinen sormus; viisi katkelmaa ainakin neljästä eripaksusta pronssi(?)renkaasta.

232. Sulannut ja litistetty pronssinen kolminkertainen helmi; 1,7 cm pituinen.

233. Iso joukko pronssitönkkiä.

234. Osa rautaisesta ketjusta: yksi katkonainen kahdeksanmuotoinen nivel ja siitä riippuva määrly (?); pituus 8,5 cm.

235. Pieni lattea rautainen astiankorva, johon pronssinen rengas on ruostunut kiinni; 2,2 cm x 1,5 cm.

236. Rautainen koukku tai katkonainen määrly; pituus 2,4 cm.

237. Väännetty rautalevy - mahdollisesti putken katkelma; lattea rautalevy; kaksi pientä rautanaulaa.

238. Pieni rautavaaja, uudenaikuinen (?); 4,95 cm pituinen.

239. Yhdeksän lasihelmeä, joista

a) läpinäkymätön; pohjaväri sinisen viheriä, kolme keltaista silmäkettä;

b) läpinäkymätön; puolikas; pohjaväri ruskea, keltainen silmäke;

c) läpinäkymätön, pahasti sulattu; viheriäinen;

d) läpinäkymätön harmaanvihreä;

e) läpikuultava, valkoinen;

f) läpikuultava sininen kaksoishelmi,

g) läpikuultava sininen;

h ja i) keltainen kaksoishelmi ja puolikas samanlaisesta.



5352.
Karkku.

240. Iso joukko sulanneiden lasihelmien muodostamia tönkkiä; muutama kappaleen on luisirpaleita sulannut kiinni.
241. Nauhapalmikko-ornamenteilla koristetun luisen esineen (varren?) katkelma; 4,1 cm pituinen.
242. Katkelma kaksirivisestä luisesta kammasta, jonka leveys on 3,1 cm.
243. Kolme pientä katkelmaa luisesta kammasta.
244. Kuusi kappaletta palanutta piitä.
245. Noin 100 saviastianpalaa, joista kahdeksantoista on reunapaloja.
246. Kaksitoista palaa poltettua savea.
247. Kolme palaa rautakuonaa.
248. Poltettuja luita (437 gr).



II.

Löydöt polttokalmistosta Fran Tulosen Tuomiston taloon kuuluvalla tonttimaalla.
Vrt. n^o 5203:1-186.

Löytökohtien korkeussuhteet 0-pisteestä ovat merkityt sanalla kork. ja vastaavalla luvulla.

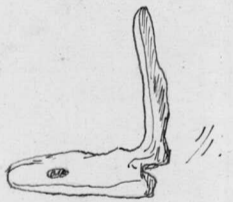
249. Kolmikertainen pronssinen helmi; 1,6 cm pituinen; l. k. 1; kork. 0,42 m; noin 0,29 m turpeen alta.
250. Kulmaosa latteasta ohuesta rautaheelasta, varustettu nastalla; 2,45 cm x 2,4 cm.
251. Sulannut läpikuultava sininen lasihelmi; pronssilevyn pala.

N^o:t 250, 251 ovat l. k. 1 läheisyydestä.

252. Saksalainen hopearaha *(entligt Alceius en senare typ av Adelskredmynter, från början av 1000-talet; l. k. 2; kork 0,28 m. (Väarian mått))*

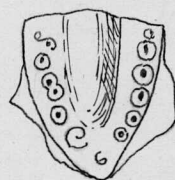
5352.
Karkku.

253. Kaunis sydämenmuotoinen pronssinen vyöhela, vrt. kuvaan; pronssinasta sisäpuolella; 2,3 cm pituinen; l. k. 2; kork. 0,28 m.
254. Neljä palaa ohuesta pronssilevystä; l. maata seulottaessa k. 2 läheisyydestä.
255. Pieni pronssihelmi, joka on muodostettu kehään väännetyistä ja yhteensuuntaisilla viivoilla sekä pisteornamenteilla koristetusta pronssivanteesta; l. kuin 254.
256. Osa pronssiketjusta, jonka nivelet ovat kahden pronssirenkaan muodostamat; l. kuin 254.
257. Silinterimuotoinen läpikuultava hopeasiluksinen lasihelmi (silberüberfangene Perle); l. kuin 254.
258. Kaksi katkelmaa puolisolinterimuotoisesta pronssisesta reunahelasta; toinen leveä, toinen kapeampi; pituus 3,8 cm ja 5,4 cm; l. kuin 254.
259. Pahasti ruostunut pala rautalevyä; 5,5 cm pituinen; 3,7 cm levyinen; - rautarenkaan katkelma; pituus noin 2,9 cm, leveys 0,7 cm; - rautahela, jonka toinen pää on kielenmuotoinen ja kahden reijän lävistämä ja toinen yhden, alkuaan mahdollisesti kahden, rautavartaan muodostama; pituus 2,4 cm, 1,5 cm levyinen; vrt. kuvaan; - rautanauha ja nauhan katkelma; kaikki l. kuin 254.
260. Spiraaliin väännetty liereä pronssilanka, luultavasti ei sormus, vaan riipe tai ketjun nivel; l. k. 3; kork. 0,51 m.
261. Hienosta pronssivartaasta tehty spiraalikierteinen sormus; suurin läpimitta 2,2 cm; läpileikkaus kolmekulmainen; - katkelma liereästä pronssivartaasta tehdystä spiraalirenkaasta (sormuksesta?); l. k. 2 ja 3 väliltä.



5352.
Karkku.

262. Rautavaaja tai paksu naula; 4,55 cm pituinen; l. k. 4; kork. 0,36 m, noin 48 cm turpeen alta.
263. Ketjuston ketjujen toisiaan erillään pitämiseksi käytetty kapea pronssinen esine samaa laatua kuin Aspelin, Muin. 1424, 1425 sekä Hackman-Heikel 6032 ja koristettu samanlaisilla ornamenteilla kuin Asp. Muin. 1425; pituus 4,4 cm; l. k. 3 läheisyydestä.
264. Suurin osa varresta ja unikkomainen nuppi ("Mohnkopfende") pronssisesta rengas-soljesta; pronssisesta palkimesta on ympäri varren väännetty pää jälellä; vrt. Hackman-Heikel, Vorg. Alt. 4013; pituus noin 5 cm; l. k. 5; kork. 0,32 m.
265. Rengasmuotoinen pää eräästä pronssiesineestä; pituus 1,8 cm; l. k. 5 läheisyydestä.
266. Pahasti sulannut katkelma pyöreästä pronssisesta kuparisoljesta, joka luultavasti Hj. Appelgren D-tyyppien (vrt. Finskt Museum IV, 1897, kuv. 6); katkelmaan ovat sulanneet kiinni osa pronssisesta ketjusta sekä pari pronssitönkkiä. l. k. 1,2,4,5 tienoilta otettua maata seulottaessa.
267. Katkelma hienosta pronssivartaasta tehdystä spiraalirenkaasta, luultavasti sormuksesta; - katkelma pronssisen ketjun nivelestä: kaksi pienien renkaiden puolikasta; l. kuin 266.
- 267a. Pala poltettua savea; l. kuin 266.
268. Kilvenmuotoinen häränsilmä-ornamenteilla koristettu, keskeltä kupera ja kolmella nastalla pronssilevyyn kiinnitetty pronssisolitus; 2,4 cm pituinen; l. k. 6; kork. 0,27 m; 56 cm maanpinnan alta.



5352.
Karkku.

269. Spiraaliin väännetty läpileikkaukseltaan neliskulmainen pronssivarras; luultavasti osa pronssiketjusta (?); suurin läpimitta 2,9 cm; l. kuin n^o 268.
- 269 a. Neljä katkelmaa pronssivadista, joista yksi on reunapala, l. k. 7.
270. Hieno pronssikierukka; l. k. 7 a; kork. 0,58 m; 8 cm turpeen alta.
271. Silinterimuotoinen läpikuultava kultasiluksinen lasihelmi ("goldüberfangene Perle"); l. k. 6 ja 7 väliltä otettua maata seulottaessa.
272. Pajunlehdenmuotoinen varsiputkella varustettu keihäänkärki; vrt. Hackman-Heikel 72₉; 23,8 cm pituinen; l. k. 8; kork. 0,49 m; noin 35 cm turpeen alta ja 10 cm hiekka-pohjaa ylempänä, kahden kiven väliltä.
273. Tulessa vääntynyt pronssiesine; mahdollisesti samankaltainen hela kuin n^o 253; l. k. 8 läheisyydestä.
274. Pronssinen sormus; l. k. 9; kork. 0,50 m; ei löytynyt museossa.
275. Tulessa vääntynyt pronssikatkelma mahdollisesti samanlaisesta leveäpäisestä rannerenkaasta kuin Asp. Muin. 1583; 2,9 cm x 3,1 cm; l. k. 10; kork. 0,58 m.
276. Väännetty pronssinauha: luultavasti katkelma pronssivadin reunasta; pituus 5,4 cm; l. k. 12; kork. 0,83 m.
277. Katkelma puolisolinterimuotoisesta pronssisesta reunahelasta, jossa on pronssinasta jällellä; 3,7 cm pituinen; l. k. 13; kiven alta.
278. Samanlainen sydämenmuotoinen pronssinen vyöhela kuin n^o 253; l. k. 13 läheisyydestä.

puuttava

5352.
Karkku.

279. Faseteerattu nuppi isosta pronssisesta rengassoljesta samaa laatua kuin Asp. Muin. 1578; vahingoittuneen nupin korkeus 2,3 cm; l. kuin n^o 278.
280. Hienosta liereästä pronssivartaasta tehty pronssinen spiraaliin käännetty sormus; neljä kierrosta; suurin läpimitta 2,1 cm; l. kuin n^o 278.
281. Pieni pronssilevyn katkelma; - uudenaikui-
nen(?) naula; l. kuin n^o 278.
282. Osa pronssiketjusta, jonka nivelet ovat kahden renkaan muodostamat; - katkelma pronssirenkaasta (?); l. kuin n^o 278.
283. Kaksi palaa rautalevyä; toinen 5,4 cm x 2 cm, toinen 3,2 cm x 2,5 cm; l. kuin n^o 278.
284. Kaksi pahasti sulannutta läpinäkymätöntä lasihelmeä;
a) pohjaväri keltainen, kirjavia silmäkeitä;
b) pohjaväri musta, valkoisia aaltoviivoja, ainakin yksi kirjava silmäke. l. kuin n^o 278.
285. Läpinäkymätön lasihelmi; pohjaväri musta, valkoisia aaltoviivoja, kolme kirjavaa silmäkettä; l. k. 14; kork. 0,53 m; noin 35 cm turpeen alta ja 2 cm hiekkapohjaa ylempänä.
286. Kaksivartinen pronssinen solki samaa tyyppiä kuin n^o 117; 7 cm pituinen; l. k. 11-13 väliltä otettua maata seulottaessa.
287. Pieni katkelma pronssiesineestä, vrt. kuvaan; 1,9 cm pituinen; l. k. 15; kork. 0,88 m; pienen kiven päältä.
288. Faseteerattu nuppi epäilemättä samasta isosta pronssisesta rengassoljesta kuin n^o



5352.
Karkku.

- 279; nupin korkeus 2,4 cm; l. k. 16; kork. 0,81 m; noin 27 cm turpeen alta.
289. Kahtia katkennut kahden pronssirenkaan muodostama ketjunnivel; l. kuin n^o 288.
290. Pieni rautaneula, jonka toinen silmuksen muodostava pää on vahingoittunut; l. kuin n^o 288.
291. Pieni sydämenmuotoinen pronssinen vyöhela; ornamentit epäselvät; kolme nastaa; suurin leveys 1,7 cm; l. k. 17; kork. 0,86 m; 39 cm maanpinnan alta ja 4 cm hiekkapohjaa ylempänä.
292. Paksu vaajanmuotoinen rautanaula; 4,7 cm pituinen; l. k. 17 läheisyydestä.
293. Kolmikulmaisesta pronssivartaasta tehdyn spiraalikierteisen sormuksen katkelma; - kolme pientä pronssilevyn katkelmaa; l. kuin n^o 292.
294. Kaksi saviastian palaa; l. kuin n^o 292.
295. Kaksi toisiinsa kiinnisulannuta lasihelmeä, joista toinen on kolmikertainen ja keltainen, toinen sinisellä silmäkkeellä varustettu ja valkoinen (ei mahdotonta ole että viimeainittu on kahden, nimittäin valkoisen ja sinisen, yhteensulanneen helmen muodostama); l. k. 18; kork. 0,94 m; noin 19 cm turpeen alta ja 4 cm hiekkapohjaa ylempänä.
296. Pitkä rautainen neula; pituus 7,4 cm; l. k. 19; kork. 0,94 m.
297. Pieni rautavaaja; 3,2 cm pituinen; l. k. 19 läheisyydestä.
298. Samanlainen naula tai vaaja kuin n^o 292; 4,9 cm pituinen; l. k. 20; kork. 0,83 m; noin 23 cm turpeen alta.
299. Rautainen rengassolki rautaisine palkimi-

5352. Karkku. neen; ponnet kierteisiä; vartaan läpileikkaus nelikulmainen; suurin läpimitta 5,95 cm; l. k. 21; kork. 0,98 m noin 23 cm turpeen alta.
300. Hienosta liereästä pronssilangasta tehty spiraalikierteinen rengas; luultavasti ketjun nivel; suurin läpileikkaus 1,2 cm; l. k. 21 läheisyydestä.
301. Kaareva pronssimöhkäle; mahdollisesti katkelma pyöreästä soljesta (?); 5,7 cm; l. k. 22; kork. 1 m; noin 19 cm turpeen alta.
- Esineet 302-321 ovat löydetyt kohtien 1, 7a, 20, 22, 21 ja 3 väliltä nostettua maata seulottaessa.
302. Tulessa vääntynyt pronssilevy, luultavasti katkelma leveäpäisestä rannernkaasta samaa muotoa kuin Asp. Muin. 1583; 4,8 cm x 3,4 cm; noin 11 ja 21 väliltä.
303. Kolme eripaksua ja eripitkää rautanaulaa sekä kaksi rautanaulan katkelmaa; - pieni rautalevyn katkelma; - pronssitönkki.
304. Hiino uudenaikuinen rautanaula; - rautavarras, jonka toinen pää on väännetty silmukseen, luultavasti soljen paljin; 4,8 cm pituinen; - katkonainen rautarengas; - katkelma rautaisesta kierretyillä pronssilangoilla päällystetystä ketjunniveleestä samaa muotoa kuin Suomen Museo - Finskt Museum XI, 1904, siv. 55, kuv.7, sekä osa siihen kuuluvasta rautarenkaasta; l. noin kohtien 13, 15 ja 16 väliltä.
305. Kaksi katkelmaa keskeltä leveästä ja latteasta spiraalikierteisestä pronssisesta sormuksesta; l. kuin n^o 304.
306. Kaksi yhteen niitattua pronssilevyn palaa

5352.
Karkku.

luultavasti kattilasta tai vadista; niitta-
miseen on käytetty pronssinasta, joka on
tehty pronssipelistä leikatusta nauhamaises-
ta kiskosta; pituus 3,3 cm; - 4 palaa
pronssilevyä luultavasti samasta vadista;
l. kuin n^o 304.

307. Kolme läpinäkymätöntä lasihelmeä

a) pohjaväri musta, valkoisia aaltoviivoja,
kirjavia silmäkkeitä; museossa murennut nel-
jään palaan;

b) pohjaväri keltainen, kirjavia silmäk-
keitä;

c) musta; kaikki l. kuin n^o 304.

308. Pronssinen rengas; - viisi erikokoista
ja eripitkää pronssikierukkaa; - kaksi
katkelmaa pronssisesta ketjusta, jonka nive-
let ovat kahden renkaan muodostamat; l.
kuin n^o 304.

309. Seitsemän pronssitökkiä; l. kuin 304.

310. Pieni katkelma epäselvillä ornamenteilla
koristetusta hopea(?)levystä; l. kuin n^o
304.

311. Yksi koristettu (katso kuvaa) ja kaksi
koristamatonta veistettyä luupalaa, luulta-
vasti katkelmia luukammasta; l. kuin n^o 304.



312. Kolme erikokoista palanutta piipalaa; l.
k. n^o 304.

313. Osa pronssiketjusta, jonka nivelet ovat
spiraalirenkaiden muodostamat; - kolme pronss-
sikierukkaa.

314. Kuusi pientä palaa pronssilevyä sekä kol-
me pronssipelistä tehtyä nastaa, luultavas-
ti pronssivadista.

315. Kaksi katkelmaa puolisolinterinmuotoisesta
pronssisesta reunahelasta; - viisi katkelmaa
pronssirenkaista.

5352. Karkku. 316. Viisi pronssitönkkiä; - rautanaula; - kaksi palaa rautavartaista; - lattea rautapala.
317. Sulannut musta lasihelmi.
318. Kolme palanutta piipalaa.
319. Katkelma pitkulaisesta kummallakin puolella viivaornamenteilla koristetusta luuesineestä (neulasta tai lusikasta?); 2,7 cm pituinen; - piste- ja viivaornamenteilla koristettu luukappale; 1,4 cm x 1,1 cm.
- ✓ 320. 96 palaa saviastioista; 17 niistä ovat reunapalaa.
- ✓ 321. Poltettuja luita (946 gr).
322. Läpileikkaukseltaan kolmikulmaisesta pronssivartaasta tehty spiraalisormus; l. k. 23; kork. 0,80 m; kivikerroksien alta.
323. Keskeltä paksumpi silmuksella varustettu rautaneula; silmukseen, josta ylipuoli on katkennut, on rautarenkaan puolikas ruostunut kiinni; vrt. Hackman-Heikel, Vorg. Alt. 3717; katkelman pituus 5,7 cm; l. k. 24; kork. 1,08 m.
324. Pronssinen (tai pronssisilauksella varustettu(?) rautainen) punnus; suurin läpimitta 1,8 cm; paino 16 gr; l. k. 25; kork. 1,14 m; noin 11 cm turpeen alta.
325. Kaareva pronssilevyn pala; 4,4 cm pituinen, 1,5 cm levyinen; l. k. 26; kork. 1,24 m; noin 11 cm maapinnan alta.
326. Valkoinen musta kirjailtunut lasihelmi; - pieni pronssilevyn katkelma; l. k. 26 läheisyydestä.
327. Neljä rautanaulaa ja katkelma rautaisesta renkaasta; l. k. 27 ja sen läheisyydestä.
328. Katkonainen niittausnaula; 3,8 cm pituinen;



5352.

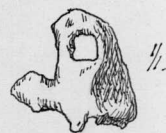
1. k. 28; kork. 1,22 m.

Karkku.

329. Pronssinen hihnan solitus sitä muotoa kuin vieressä oleva kuva näyttää; 2,3 cm pituinen; sisäpuolella on nahkapala jällellä; vrt. Mamepia № no apxeol. Pocciu 26, taulu XXXIII, 30; 1. k. 29; kork. 1,24 m; 12 cm maapinnan alta ja 4 cm hiekkapohjaa ylemmänä.



330. Katkelma reiällä varustetusta pronssiesineestä; katso kuvaa; 1. k. 29 läheisyydestä.



№ 331-338 ovat löydetyt kohtien 21, 22, 19, 20 ja 30 väliltä nostettua maata seurottaessa.

331. Tulessa pahasti vahingoittuneen kaksiker-
taisen hihnansolituksen pää; vrt. kuvaan;
2 cm pituinen, 2,2 cm levyinen.



332. Katkonainen ympyräinen keskellä lävistetty
pronssinen hela; suurin läpimitta 1,4 cm.

333. Joukko pronssilevynpaloja ja pronssitönkkiä.



334. Kaksi rautarenkaan katkelmaa.

335. Kolme veistettyä luupalaa, joista yksi
on koristettu runtuornamenteilla; mahdolli-
sesti kamman osia.



336. Kaksikymmentä kahdeksan saviastianpalaa,
joista neljä on reunapalaa.

337. Pala poltettua savea, jossa on puun
painamia.

338. Poltettuja luita (710 gr).