

5370

Harjavalta

ristettu kuopilla.

Esineet 5/9 ovat löydetyt "Isomäen tykönä olevasta pellosta".

5371

Kiikala

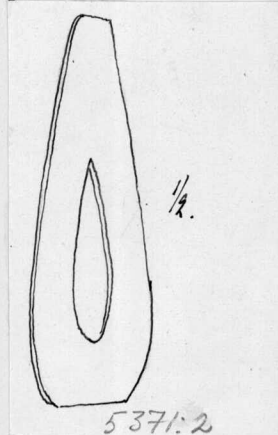
Esineet, jotka Kustaa Suomentähden lähettämästä ovat museolle lunastetut (Kts. verif. 30/8 1909).

1. Tasataltta, viistoteräinen, kantaan kape-neva, osittain hiottu, osittain sahauksen ja lohkeamisen jäliltä. Suuruus 84 x 50 x 20 mm.

Löydetty Kiikalan kunnan Kruusilan kylän Pormestarin tilan Koiviston torpan kotipellosta, löytäjä Artturi Lehtinen.



5371:1



5371:2

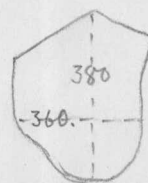
2. Tulirauta, 100 x 31 x 6 mm. Löydetty Kiikalan kunnan Pirilän kylän Ruskon tilan Myllykankaren torpan pellosta.

5372

Föremål inköpta af G. Karlsson till museets samlingar 3/9 1909.
(Verif. 3/9 1909).

Esbo

1. Stor slipsten, 380 x 360 x 110 mm, funnen af J. Öfverberg i augusti 1909 ungefär 300 m NNO från Urberga i Lockkärrshage på gräslindan nedanom en sandtäkt, slutande mot söder och öster.



5372

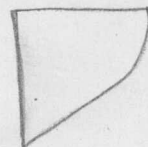
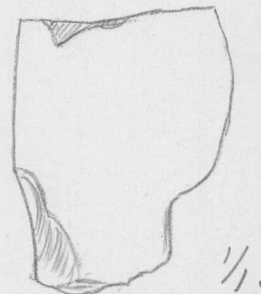
Esbo

2. Ett fragment af en stenyxa, 74 x 53,5 x 22 mm, funnet af fogden på Niemi (NW om Urberga) Frans Ekeström vid harfning på Storängen, ungefär 100 famnar från Låjärvi, 70 famnar åt O om "ladan", sluttning mot O (nära Urberga rån).



Kyrkslätt

3. En bit af ett slipadt stenföremål (möjl. af en spjutspets), funnen af G. Karlsson i juni 1909 i Kauhala gårdsträdgård ungefär 100 famnar S. om gården
4. En stenslifva, möjl. ett fragment af en slipsten, 139 x 137 x 45 mm, funnen af G. Karlsson i augusti 1909 i "Nedan Allén-åkern" 35 famnar S. om vägen från Vesterkullagård till stora landsvägen (Esbo-Haapajärvi) vid dikning under bottnen af ett gammalt dike.

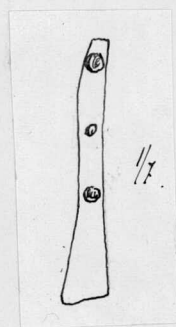


5373

Töysä

Luinen petäjäistaltta(?), pituus 256 mm, terän terän leveys 41, niskan leveys 16 mm, terän paksuus 6 mm; varsiosa, jossa on 3 eri suurta reikää, on kouru.

Löydetty n. 4 metrin päässä entisestä löytöpaikasta (Vrt. n:o n:o 5059 ja 5127) Töysän kunnan Pennalan kylän Aleksii Pennalan maalla myllypadon lähellä. (Kts. Ver. 3/9 09).



5374

Esineet, jotka tohtori Th. Schwindt esiinkaivautti Nastolan kunnan Ruuhijärven kylässä eri paikoilta v. 1909 (Kts. topogr. arkisto).

Nastola

1. Pronssinen valettu suikulainen kupurasol-