

5372

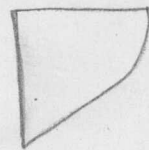
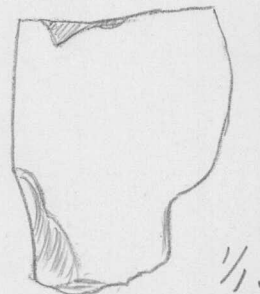
Esbo

2. Ett fragment af en stenyxa, 74 x 53,5 x 22 mm, funnet af fogden på Niemi (NW om Urberga) Frans Ekeström vid harfning på Storängen, ungefär 100 famnar från Låjärvi, 70 famnar åt O om "ladan", sluttning mot O (nära Urberga rån).



Kyrkslätt

3. En bit af ett slipadt stenföremål (möjl. af en spjutspets), funnen af G. Karlsson i juni 1909 i Kauhala gårdsträdgård ungefär 100 famnar S. om gården
4. En stenslifva, möjl. ett fragment af en slipsten, 139 x 137 x 45 mm, funnen af G. Karlsson i augusti 1909 i "Nedan Allén-åkern" 35 famnar S. om vägen från Vesterkullagård till stora landsvägen (Esbo-Haapajärvi) vid dikning under bottnen af ett gammalt dike.

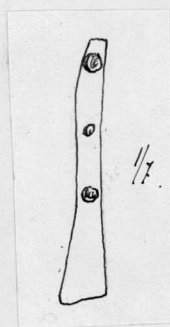


5373

Töysä

Luinen petäjäistaltta(?), pituus 256 mm, terän terän leveys 41, niskan leveys 16 mm, terän paksuus 6 mm; varsiosa, jossa on 3 eri suurta reikää, on kouru.

Löydetty n. 4 metrin päässä entisestä löytöpaikasta (Vrt. n:o n:o 5059 ja 5127) Töysän kunnan Pennalan kylän Aleksii Pennalan maalla myllypadon lähellä. (Kts. Ver. 3/9 09).



5374

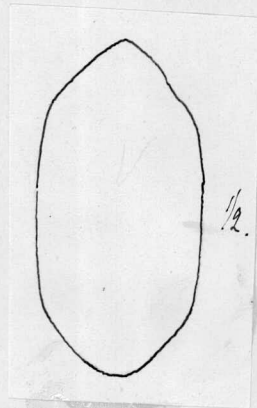
Esineet, jotka tohtori Th. Schwindt esiinkaivautti Nastolan kunnan Ruuhijärven kylässä eri paikoilta v. 1909 (Kts. topogr. arkisto).

Nastola

1. Pronssinen valettu suikulainen kupurasol-

5374  
Nastola

solki, tyypiltään mikäli huonostisäilyneistä koristeista voi päätellä miltei samanlainen kuin Th. Schwindt, Tietoja Karjalan rautakaudesta, kuva 265. Rautainen paljin kannaltaan rikki,



joten sitä on viimeksi pitänyt kiinni soljessa nahkapalanen. Suuruus 88 x 45 x 15 mm.

Esine tavattu Ristinmäen eteläpuolella aidan luota ennen mullistusta maasta.

2. Reunapala vanhasta saviastiasta, tehty kivipurun sekaisesta savesta, profiili.



Löydetty samalta kalliolta Ruuhijärven kylän Peltolan Harakkamäellä, josta ovat ennen tavatut hopeaesineet 5082:1-2, 5408.

3. Tulirauta, 63 x 34 mm, tyyppi



4. Lattea rautalevyn palanen, 55 x 30 mm.

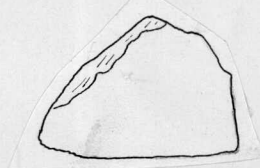
3-4 löydetyt edellisestä paikasta n. 10 metriä itään.

5. Poikkinainen pronssisila, nähtävästi veitsentupesta, käyristynyt, reiäkäs ja toiselta puolelta koristeinen, 92 mm pitkä.

Tavattu edellisestä löytöpaikasta vähän länteenpäin.



6. Pyöreän paksun tiilikiskon palanen (luultavasti samanl. kuin esineet 5165:





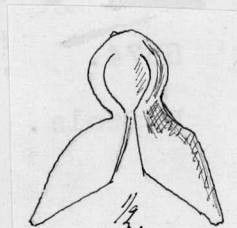
5374  
Nastola

130 ja kuulunut johonkin pajalaitokseen kuten toht. A. O. Heikel viimemainituista otaksuu), 50 x 37 x 24,5 mm, sekä kuonan palanen.

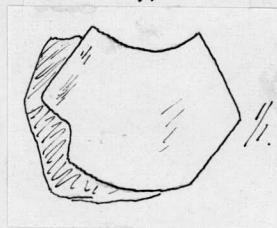
Löydetty samasta paikasta kuin toht. Appelgren-Kivalon tuomat esineet n:o 5082:3-4.

7. Vaskilevyn palanen, ehkä kattilan reuna, 90,5 x 37.

8. Rautainen haaraperäinen kattilan korva, haarojen väliä 100 mm ja korvan sekä toisen haarukan yhteinen pituus 110 mm.



9. Tiilikehrän reikäpuolen palanen, kuva.



7-9 löydetyt n:o 6:n löytöpaikan vieressä olevasta nurmettuneesta maasta.

5375  
Tyrvöntö

Paksuniskainen kirves, molemmilta lappeilta hieman kuperaksi sekä syrjäisivut alapuolelta hiotut noin puoleen kirveen korkeutta; niskaosa pyöreän nelisivuinen, ja muodostuu kirveen keskipaikkeille pieni olkasyvennys. 94 x 50 x 31 mm.

Esineen, jonka v. 1876 tahi 1877 löysi Alfred Ihamäki kyntäessä Tyrvönön kunnan Suontaan kylän Kierikan murun peltoa, osti elokuussa 1909 tohtori Th. Schwindt.

