

5590.  
Kokemäki.

Poliisikonstapeli Akseli Hakasen löytämät ja Kokemäen kruununnimismiehen Muinaistieteelliselle Toimikunalle kirjeen mukana 2/7 1910 lähettämät muinaisesineet, lunastetut 7/7 1910 15 mk:sta. Verif. Kokemäen nimismiehen kirje n:o 152.

1. Veneenmuotoinen vasarakirves, hyvin hiottu ja säilynyt. Selkä kupera, kyljet reijältä kannalle harjavat; terä eteenpäin levenevä, reikäaukon sisälaidassa hulpio, kanta suora. Mitat 173 x 70 x 54 mm.

Löytänyt Poliisi Hakanen Kokemäen Harolan kylän Mөлkkarin talon maalta n.s. Pirkkinäisten ahteen päältä, 80 cm pinnan alta, perunakuoppaa kaivettaessa koskemattomaan soramaahan 28/6 1910.

2. Kirves viheriää kiveä, ylt'yleensä hiottu, kapea, nelisivuinen. Toinen kylki kannalle asti viistoon lohjennut ja osaksi hiottu. Esineen muoto niinmuodoin epämukainen. Mitat 70, 23, 18 mm.

Löydetty samalta kohdalta kuin edell., 29/6 1910.

5591.  
Nakkila,  
Soinilankylä.

Esineet, jotka tehtailija E. Lehtinen on huhtikuussa 1910 puutarhaa raivatessaan Nakkilan pitäjän Soinilan kylässä Penttalan talon maalla n.s. Myllymäessä uuden huvilansa vieressä löytänyt ja Turun ja Porin läänin kuvernöörin kautta (nr 1479) lähettänyt lunastettaviksi valtiolle.

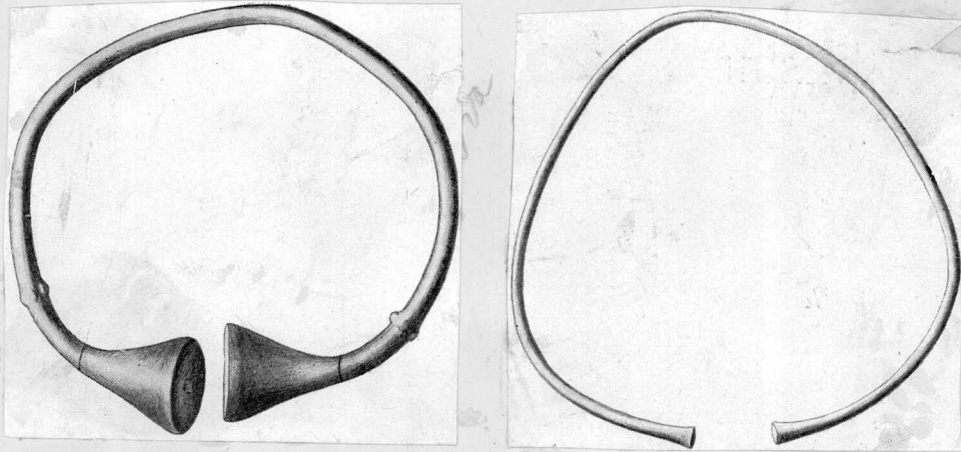
5591.

Nakkila,  
Soinilankylä.

Esineet saapuneet 2/VII ja 7/VII lunastetut  
20 mk:lla. Ktso karttaa Museon verifikaatti-  
kirj. nr 5577.

1. Pronssinen kaularengas, varustettu torvimai-

Jäljennös Sata-  
kunnan museoon  
v.1935.



silla päillä, joita irrallisina itse renkaas-  
sa pitävät kiinni litteäpäisiksi taotut sy-  
dänlangat ; renkaassa lähellä päitä 4 kuumua  
kummassakin päässä. 196 x 198. Torvimaisten  
päiden halkaisijat 43 ja 41 mm. Renkaan paksuus  
9 mm.

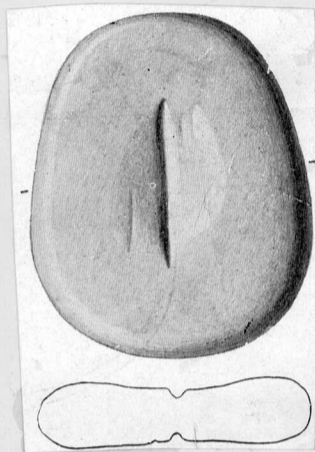
Vrt. A. Hackman  
Die ältere Eisenzeit I, at-  
las 8,6; Riga-  
katalog, tafel  
15.

2. Pronssinen ohut kaularengas, väännetty pyö-  
reästä tangosta, päät taotut muuta osaa  
paksummiksi. 159 x 153 .

3. Soikea tuluskiivi, lattea, varhaisinta balti-  
laista muotoa, ilman syrjäuria; kummallakin

5591.  
Nakkila,  
Soinilan-  
kylä.

lattealla sivulla iskentäuruja ja muuten  
pitkiä. 92 x 76 x 19 mm.



4. Rautanen putkikirves, kaitamallinen; terä toisesta reunasta lyhyempi. 133 x 38 x 27 mm.



5. Rautanen putkikeihäänkärki, kärki katki, putki murtunut, varsinaula sisällä säilynyt. 197 x 26 x 25 mm.

5591.

Nakkila,  
Soinilankylä.

6. Rautanen ,silminnähtävästi joku uudenaikainen koneenos , murtunut; alkuaan ollut pyöreä ja muodostanut sisälle 4\_kulmaisen aukon, terävät nastat kohoavat yhdellä puolen.

7. Suuri kappale kuonaa (mahd. rautakuonaa), keskellä pyöreä syvennys 203 mm pitkä.

Esineet 1-5 lukeutuivat roomalaiseen rautakauteen n.10 j. Kr.korvilla ja ovat 1-3 balttilaista muotoa.

5592.

Harjavalta.

Severi Isomäen lähetys 2/7 1910, lunastettu 12/7 1910 10 mk:sta.

1. 2 suurta kappaletta hiomakivistä ; kappaleet sopivat yhteen ja muodostavat yhteensä ehkä puolet alkuperäisestä kivistä. Aine: punaista hietakiveä. Hiottu toiselta lappeelta aivan sileäksi. Mitat n. 295 x 500 x 68 mm.

Löytänyt Severi Isomäki Saaman santa-kuopasta.

2. Saviastianmurusia n. parikymmentä kappaletta, useimmat aivan pieniä, huonosti poltettua savea. Enimmät palaset haljonneet. Yhdessä näkyy ornamentteja, matalia kuoppia . -

Löydetyt kuin ede. n:o.

3. Kiviaseen kappale, pahasti syöpynyt . Arvattavasti nelisivuisen kirveen varsikappale, kummastakin päästä poikki. Pinta hiomisen jälillä. Mitat 57 x 36 x 22 mm.

Löytö kuin edellinen.