

6369.  
Kangasala.

208. Näyte kulttuurikerroksessa olevasta maas-  
ta.  
209. Näyte pohjahiekasta, otettu alueelta  
C 1.

6370.  
Sääksmäki.

Esineet, jotka tohtori A. Hackman osaksi kaivautti esille polttokalmistosta Sääksmäen pitäjän Huittulan kylän Kiiliän kartanon Rauhan torpan maalla osaksi os-  
ti samassa pitäjässä (kesäkuussa 1913).  
Ktso Hackmanin kertomusta M. T:lle, kart-  
toja ja valokuvia sekä n<sup>o</sup> 5682.

Kansanvaellusajalta ja myöhem-  
mältä rautakaudelta.

I.

Polttokalmisto Rauhan maalla.

Löydöt alueelta A 1.

1. Ison rautaisen niittausnaulan päälevy;  
pituus 3,15 cm; löydetty kohdalta 1 noin  
15 cm maanpinnan alta.
2. Rautakiskon katkelma (uudenaikainen?);  
8,5 cm pituinen, 3 cm levyinen; l. k.  
2 heti turpeen alta kivien väliltä.
3. Pronssikierros, l. k. 2 otettua maata  
seulottaessa.
4. Pronssilangalla päällystetyn rautaisen  
kankiketjun osa, jonka pitkän niveleen  
muodostaa kahteen käännetty rautavarras;

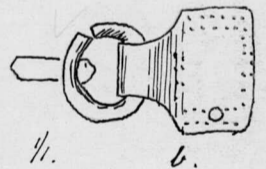
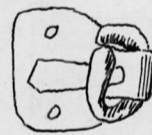
6370.  
Sääksmäki.

katkelman pituus 1,55 cm; l. k. 3 noin  
15 cm m. a.

5. Pronssiketjun osa, jonka nivelet ovat isojen spiraalikierteisten renkaiden muodostamat; l. k. 4.
6. Kaksikertaisen (?) rautakiskon katkelma; 6,45 cm pituinen; l. k. 4.
7. Sulannut keltainen emaljihelmi; l. k. 5.
8. Niittausnaulan päälevy sekä pienen uuden-  
aikaisen naulan katkelma; l. alueelta otettua maata seulottaessa.
9. Poltettuja kiviä (näytteinä); l. kuin n<sup>o</sup> 8.
10. Paloja poltettua savea; l. alueelta A 1.
11. Poltettuja luita; l. alueelta A 1. (vrtaa n<sup>o</sup> 68). (52 gr.)

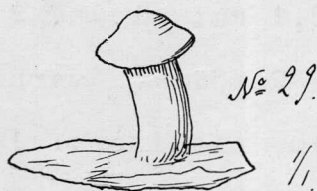
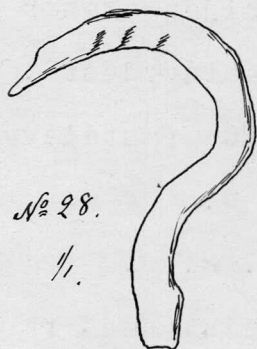
Löydöt alueelta A 2.

12. Leveä pronssikierros; l. k. 6 heti turpeen alta.
13. Veitsenterä ruotoineen; 15,1 cm pituinen; l. k. 7 noin 5 cm maanpinnan alta.
14. Pieni pronssinen hihnankisko, kaksikertainen, joka riippuu pienestä rautaisesta renkaasta; ali-  
puolella oli löytötilaisuudessa pieni  
pronssinen varras, ehkä pala ketjunivelestä samaa laatua kuin n<sup>o</sup> 4; l. k. 8.
15. Rautaisen hihnansoljen kehän puolikas; 2,1 cm; l. k. 8 läheisyydestä.
16. Reijällä varustettu rautalevyn pala; 4,6 cm pituinen; l. k. 9.
17. Saviastianpala; l. k. 9.
18. Luultavasti uudenaikainen rautainen määr-  
ly; 10,8 cm pituinen; l. k. 10.
19. Viisi katkelmaa rautalevystä; l. k. 11.



6370.  
Sääksmäki.

20. Kolme yhteensulannutta moniväristä emalji-  
helmeä; l. k. 12.
21. Rautaisen esineen silmus tai  
hanka; l. k. 12 läheisyydestä.
22. Läpikuultava sininen lasihelmi;  
l. k. 13.
23. Neljä katkelmaa läpileikkaukseltaan kolmi-  
kulmaisesta pronssivartaasta tehdystä ren-  
kaasta; l. k. 13 läheisyydestä.
24. Tulessa vahingoittunut skandinavilaisilla  
I-tyylin eläinornamenteilla koristettu  
nuppi; vrtaa Vorgeschichtliche Altertümer  
taulu 36, kuva 12; läpileikkaus noin  
1,9 cm; l. k. 14 noin 20 cm m. a. vaan  
vähän ylempänä koskematon maata.
25. Samanlainen, vaan pienempi nuppi; läpi-  
leikkaus 1,7 cm; l. k. 14 läheisyydestä.
26. Kapea läpileikkaukseltaan neliskulmainen  
pronssivarras; luultavasti rannerenkaan  
katkelma; pituus 5,9 cm; l. k. 14 lähei-  
syydestä.
27. Pronssiketjun katkelma, jonka nivelet  
ovat leveiden renkaiden muodostamat, sekä  
2 palaa pienestä pronssirenkaasta; l. k.  
14 läheisyydestä.
28. Rautaisen rengasneulan ("Hirtenstabnadel"  
tai "Ringnadel mit Schneckenende") katko-  
nainen pää; l. k. 14 läheisyydestä.



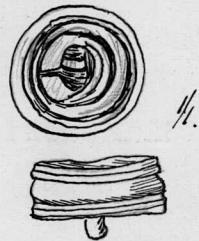
29. Rautainen niittausnaula; 2,3 cm pituinen;  
l. k. 15 noin 25 cm m. a.

6370.  
Sääksmäki.

30. Pronssinuppi samaa päätyyppiä kuin n<sup>o</sup> 24 ja 25; varustettu pronssinastalla; läpimitta 1,9 cm; l. k. 16 noin 20 cm m. a. ja pari cm koskematonta maata ylempänä.
31. Pronssinastalla varustettu pronssinuppi samaa muotoa kuin n<sup>o</sup> 24 ja 25; läpileikkaus 2 cm; l. k. 18.
32. Seitsemän katkelmaa pronssiketjusta, jonka nivelet ovat leveiden pronssirenkaiden muodostamat; l. k. 17 noin 26 cm m. a. ja 7 cm koskematonta pohjaa ylempänä.
33. Sulanut lasihelmi, johon pieniä poltettuja luumuruja on tarttunut kiinni; l. k. 17 läheisyydestä.
34. Tulessa vahingoittunut katkelma pronssisesta rannerenkaasta tyyppiä Aspelin, Muinaisjäännöksiä kuv. 1329; l. alueen eteläpuolelta otettua maata seulottaessa; 3,15 cm pituinen.
35. Kaksi palaa pronssisesta renkaasta; l. kuin n<sup>o</sup> 34.
36. Katkelma nykyaikaisesta sirpistä, 10,6 cm pituinen; l. k. 18 läheisyydestä.
37. Pala rautalevyä; kaksi rautanaulaa; kolme palaa kuonaa; l. kuin n<sup>o</sup> 34.
38. Poltettuja luita; noin 0,355 kg; l. pääasiallisesti alueen eteläpuolelta.

Löydöt alueelta A 3.

39. Kaksi palaa poltettua savea; l. k. 18 a.
40. Pronssikierukka sekä sulanut sininen lasihelmi, johon 2 palaa pronssikierukkaa on tarttunut kiinni; l. k. 18 ja 18 a väliltä.
41. Pronssinen koristeneula, jonka pää on



*piirros, ei liitetty*

6370.  
Sääksmäki.

linnunkuvan muodostama; kärki on väännetty; pituus 9,4 cm; l. k. 19 noin 6 cm maanpinnan alta ja noin 18 cm pohjaa ylempänä.

42. Toinen samankaltainen pronssinen koristeneula, joka on katkennut kolmeen palaan; pää on n<sup>o</sup> 41:ä pienempi; l. k. 20.

42 a) Sirpin (?) katkelma; 4,8 cm pituinen; l. k. 21. b) veitsen katkelma; 4 cm pituinen. l. k. 21:n läheisyydestä.

43. Rautainen naula; l. k. 22.

44. Pala väännettyä rautalevyä; l. k. 23.

45. Rautanaulan pää ja pienen pronssirenkaan puolikas; l. k. 23 läheisyydestä.

46. Veitsen tai pienen miekan ruoto-osa; 7 cm pituinen; l. k. 24.

47. Putkellinen nuolenterä; kärki puuttuu; 9,9 cm pituinen; l. k. 25 noin 15 cm m. a.

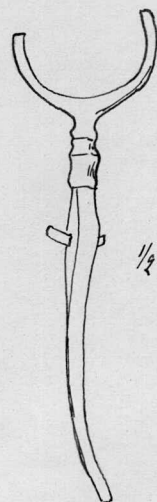
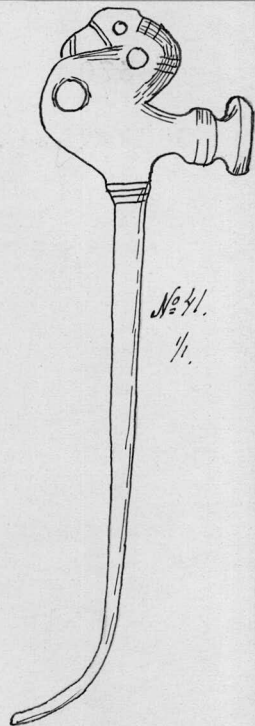
48. Rautainen koristeneula, jonka pää on renkaan muodostama; samaa tyyppiä kuin Vorges. Alt. Taf. 37, 15 ja 16; katkonainen; varras on pään alla profileerattu ja sitä alempana lävistetty ja varustettu rautaisella nastalla (vrt. Vorges. Alt. Taf. 37, 7); nykyinen pituus 12,6 cm; l. k. 26 likeltä maanpintaa.

49. Neliskulmainen rautalevy, ehkä naulan pää (?); sekä kaksi rautapalasta; l. k. 27 noin 20 cm m. a.

50. Iso pala kuonaa; l. k. 28 likeltä maanpintaa.

51. Rautaveitsen (?) katkelma; 4,6 cm pituinen; l. k. 29 likeltä maanpintaa.

52. Hieno pronssinen hevoscengän- tai renkaan



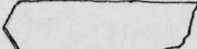
jällestäpäin  
katkennut



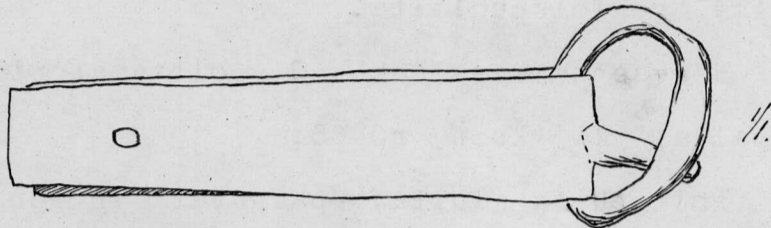
Jalk. 6388 jälkeen

6370.  
Sääksmäki.

muotoinen solki, jonka särmityt ponnät ovat varustetut okailla; suurin läpimitta 4,4 cm; l. k. 30 likeltä maanpintaa.

53. Litteän nauhamaisen pronssiesineen katkelma; l. likeltä k. 30. 

54. Rautainen pitkällä kaksoiskiskolla varus-



tettu hihnansolki; 9,2 cm pituinen; l. k. 31.

55. Pala sulaneesta keltaisesta emaljihelmeistä; l. k. 32.

56. Rautanaula; l. alueesta.

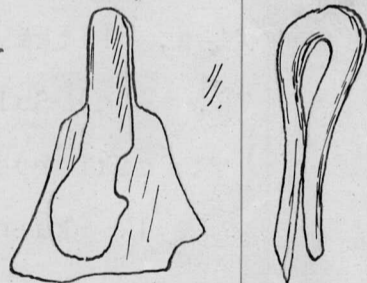
57. Kuonanpaloja ja poltettuja kiviä; l. alueelta.

58. Poltettuja luita; painavat yhteensä 175 gr; l. alueelta (vrtaa n<sup>o</sup> 68).

Löydöt alueelta A 4.

59. Hihnankisko, rautainen; katso kuvaa; pituus 3,6 cm; l. k. 33 likeltä maanpintaa.

60. Katkelma rautarenkaasta (?); l. k. 34.



61. Profileerattu pala jostakusta luuesineestä; l. alueesta otettua maata seulottaessa.



61.a. Sulanut sininen lasihelmi; l. kuin n<sup>o</sup> 61.

62. Poltettuja luita; l. alueelta; painavat yhteensä noin 480 gr. (vrtaa n<sup>o</sup> 68).

63. Yhteensuuntaisilla viivoilla koristettu pala ehkä luukammasta; katso kuvaa; l.



6370.

joko alueelta A 2 tai A 3, pohjoispuolelta.

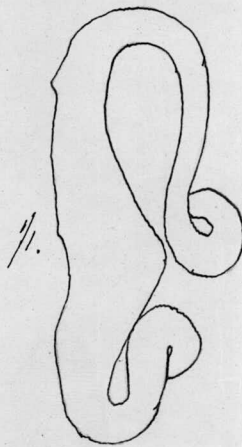
Sääksmäki.

64. Neljä rautanaulaa, rautavartaan pala ja 2 rautalevyn katkelmaa; l. kuin n<sup>o</sup> 63.
65. Saviastian reunapala; koristettu kuoppa-ornamenteilla (?); l. kuin n<sup>o</sup> 63.
66. Noin 25 kuonanpalaa; l. alueiden A 1 - A 4 pohjoispuolelta.
67. Hevosenhammas sekä 2 polttamatonta luumalaa; l. kuin n<sup>o</sup> 66.
68. Poltetuita luita; painavat yhteensä 358 gr; l. kuin n<sup>o</sup> 66.



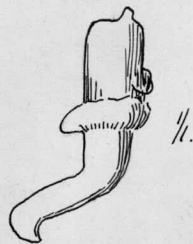
Lisäys löytöihin alueesta A 3.

69. Katkonainen niittausnaula ja toinen naula; l. k. 27 läheisyydestä.
70. Tulusrauta; 5,8 cm pituinen; on museossa kahtia katkennut; l. k. 32 a.
71. Katkelma rautaisen kankiketjun pronssilangalla päällystetystä nivelestä sekä pienen rautarenkaan puolikas; l. alueesta otettua maata seulottaessa.
- 71 a. Pitkä väännetty pronssikierukka; l. k. 18 a.
72. a) Sulanut lasitönkki - helmi; b) pronssikierukka; c) katkelma pronssirenkaasta; l. kuin n<sup>o</sup> 71.



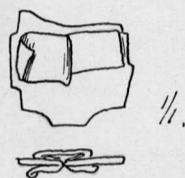
Löydöt alueelta B 1.

73. Keltaisen ruskeilla silmäkkeillä koristetun emaljihelmen puolikas; l. k. 35.
74. Palanen tarkoitukseltaan tuntemattomasta rautaesineestä; l. k. 36.
75. Pronssikierukka; ylimmäisen kivikerroksen kivien väliltä, k. 37.
76. Sulanut pronssitönkki; l. k. 38 noin 20 cm maanpinnan alta.



6370.  
Sääksmäki.

77. Pronssinen nasta sekä osa rautakiskosta, johon se on kiinnitetty; l. k. 39.
78. Noin 38 palaa koristamattomasta saviastiasta; l. kohtien 5, 35, 37 ja 39 väliltä.
79. Katkelma rautaveitsestä; l. k. 40 ensimmäisen ja toisen kivikerroksien kivien väliltä.
80. Saviastianpala; l. k. 41.
81. Katkonainen rautanaula; l. k. 42.
82. Kaksi palaa läpileikkaukseltaan kolmikulmaisesta pronssinauhasta, joka on koristettu pitkin reunaa juoksevalla viivalla; ehkä sormuksen katkelmia; l. k. 43.
83. Katkelma kupurapäisestä rautaisesta kilvennaulasta; l. k. 44.
84. Kuusitoista pientä pronssilevyn palaa, kahdessa niistä on pronssipellistä leikattu nauhamainen nasta; l. k. 45.
85. Viisi saviastianpala; l. alueen lounaispuolelta.
86. Yli 90 saviastianpala; joista 3 on reu-  
napalaa; l. alueelta.
87. a) Katkelma rautaesineestä, jonka pää on renkaanmuotoinen; b) rautavarras; 4 cm pituinen; l. alueen lounaispuolelta.
88. Pala keltaisesta emaljihelmestä; l. kuin n<sup>o</sup> 87.
89. Hiilenpalasia, paloja poltettua savea sekä palanut kivi; l. alueelta.
90. Kuusi palaa polttamatonta luuta; l. alueelta.
91. Poltetuita luita; painavat yhteensä 42 gr; l. alueelta.
92. a) Tönkiksi sulannut sininen lasihelmi; b) pala rautarenkaasta; c) 2 palaa pronssi-





6370. renkaasta ehkä sormuksesta; l. k. 46.

- Sääksmäki. 93. a) Kahteen polveen käännetty rautavarras; pituus päästä päähän 2,9 cm; l. k. 47 noin 15 cm m. a.
94. b) Pieni katkonainen rautainen nuolenterä; 4,1 cm pituinen; l. k. 47 läheisyydestä.
94. Skandinavilaisilla I-tyylin eläinornamenteilla koristettu pronssinen nuppi samaa tyyppiä kuin n<sup>o</sup> 24; suurin läpimitta 1,7 cm; l. k. 48 noin 18 cm maanpinnan alta ja ylimmäisen kivikerroksen alta.

*pinn; ei kiihkeä  
24/4 1915*



Löydöt alueelta B 2.

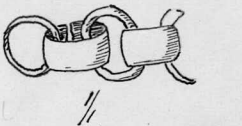
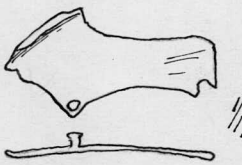
95. Pronssikierukka; l. k. 49.
96. a) Rautaisen hihnansoljen soikea kehä; pituus 3 cm; l. k. 50 noin 18 cm maanpinnan alta; b) kolme rautalevyn palasta; l. k. 50 läheisyydestä; c) 2 pienen rautaisen vitjan niveltä; l. k. 49 läheisyydestä.
97. Saviastian pala; l. k. 51 noin 30 cm m. a. ja 3-5 cm pohjaa ylempänä.
98. Pieni pronssirengas; l. k. 52 noin 30 cm m. a. sekä 3 cm pohjaa ylempänä.
99. Särmitetty ponsi ynnä osa renkaasta hevosenkengänmuotoisesta pronssisesta soljesta; l. k. 52 läheisyydestä.
100. Pieni spiraalikierteinen pronssirengas (3 kierrosta); l. k. 53 ison kiven alta.
101. Keltainen, ruskeilla ja valkoisilla silmäkkeillä koristettu emaljihelmi; l. k. 54 ylimmäisen kivikerroksen alta.
102. Pyöreä iso mosaikkihelmi: pohjaväri sininen, valkoisia ja punaisia pilkkuja; l. k. 55 noin 26 cm m. a., toisen kivikerroksen alta. Kohdalla oli kolme kivi-



6370.

kerrosta.

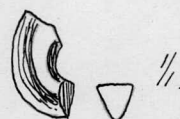
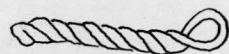
- Sääksmäki. 103. Katkonainen rautanaula; l. k. 56 noin 10 cm m. a. ensimmäisen ja toisen kivi-kerroksen väliltä; (kohdalla oli 4 kivi-kerrosta).
104. Kaksi palaa pronssirenkaasta tai sormuksesta; läpileikkaus kolmikulmainen; l. k. 55 läheisyydestä.
105. Valkeassa vaalennut 8-särmäinen karneoli-helmi; katkonainen; 2,25 cm pituinen; l. k. 57; alimmaisen ja keskimmäisen kivikerroksen väliltä, noin 20 cm m. a.
106. Kaksi palaa pronssinauhaa; luultavasti sormuksen osia; l. k. 58 noin 20 cm m. a. sekä 12 cm koskematonta pohjaa ylempänä.
107. Rautarenkaan (?) pala; l. k. 59 noin 10 cm m. a. sekä 20 cm koskematonta pohjaa ylempänä.
108. Viisi palaa ohuesta pronssikiskosta; isomassa palassa on pieni pronssinasta; l. k. 59 mutta syvemmältä kuin edellinen numero.
109. Katkelma ison pronssisen kaarisoljen päästä ynnä osa palkimen spiraalista; l. k. 60.
110. Pronssilangalla päällystetyn rautaisen kankiketjun osa (?); 3,45 cm pituinen; l. k. 61.
111. Särmäinen sininen lasihelmi; l. k. 62, noin 22 cm m. a. sekä 10 cm koskematonta pohjaa ylempänä.
112. Osa pronssiketjua, joiden nivelet ovat leveiden renkaiden muodostamat; 13 niveltä on jällellä; l. k. 63 noin 25 cm m. a.; keskimmäisen kivikerroksen alta; kohdalla



6370. oli 3 kivikerrosta.
- Sääksmäki. 113. Särmäinen sininen lasihelmi; l. k. 64 noin 16 cm m. a.
114. Viisi palaa pronssikierukkaa ja väännetty rautavartaan katkelma; l. k. 65 ylimmäisen kivikerroksen alta; kohdalla oli kaksi kivikerrosta.
115. Pronssikierukka; l. k. 66 noin 16 cm m. a.
116. Skandinavilaisilla I-tyylin eläinornamenteilla koristettu pronssinen nuppi samaa tyyppiä kuin n<sup>o</sup> 24; suurin läpimitta 2,5 cm; l. k. 67 noin 23 cm m. a. sekä noin 15 cm koskematon pohjaa ylempänä.
117. Katkonainen kupurapäinen rautainen kilvennaula; l. k. 68 noin 17 cm m. a.
118. Katkelma rautaisesta kilvenkupurasta; pituus 5 cm; l. k. 69.
119. a) Katkonainen kupurapäinen rautainen kilvennaula; l. k. 70; b) rautavarras (nauhan katkelma?); 4,9 cm pituinen; l. k. 70 läheisyydestä; c) piinlastu, 2,5 cm pituinen; l. kuin b.
120. Pala kapeaa pronssinauhaa; D-muotoinen läpileikkaus; luultavasti osa sormuksesta; l. k. 71 noin 17 cm m. a.
121. Saviastian reunapala; l. k. 71 läheisyydestä.
122. Kolme rautapalaa l. k. 72.
123. Piinlastu; l. k. 73.
- 123 a. Tumman emaljihelmen puolisko; l. k. 73 läheisyydestä.
124. Saviastian pala; l. k. 74.
125. Kaksi palaa pronssilevyä, jotka pronssinastalla ovat kiinnitetyt sekä toisiinsa että pronssinauhaan; luultavasti osa veit-



6370. sen tupen kiskosta; l. k. 74.
- Sääksmäki. 126. Yhteen sulaneiden moniväristen emaljihelmien muodostama lasitönkkä; l. k. 75.
127. Mosaikkihelmi; pohjaväri musta, punaisia ja valkoisia pilkkuja; l. k. 76 noin 18 cm maanpinnan alta.
128. Puolitoista niveltä pronssiketjusta samaa muotoa kuin n<sup>o</sup> 112; l. k. 74, 75 läheisyydestä.
129. 31 saviastianpalaa, joista kaksi on reu-  
napalaa sekä kolmessa on yksinkertaisia viiva-ornamentteja; l. alueista B 1 ja B 2.
130. Kolmesta pronssilangasta punottu ketjun-  
nivel; katkonainen; 2,9 cm pituinen; l. alueesta B 2 otettua maata seulottaessa.
131. Hieno pronssikierukka; pienen pronssirenkaan puolikas; pronssivartaan katkelma; l. kuin n<sup>o</sup> 130.
132. Joukko rautalevyn paloja, nauvoja y.m. l. kuin n<sup>o</sup> 130.
133. Särmäisen läpikuultavan sinisen lasihelmen puolikas sekä sininen emaljihelmi; l. kuin n<sup>o</sup> 130.
134. Katkelma läpileikkaukseltaan kolmikulmaisesta, yhdellä puolella uurteella varustetusta luisesta nuolenkärjestä; pituus 1,65 cm; l. kuin n<sup>o</sup> 130.
135. Katkelma luisesta värttinän pyörästä (?); l. kuin n<sup>o</sup> 130.
136. 35-40 saviastianpalaa, joista 3 on reu-  
napaloja; l. alueelta B 2.
137. Joukko paloja poltettua savea; l. kuin n<sup>o</sup> 136.
138. Yksitoista palaa kuonaa; l. kuin n<sup>o</sup> 136.
139. Kaksi hevosen hammasta ja kaksi palaa



6370. polttamatonta luuta; l. kuin n<sup>o</sup> 136.
- Sääksmäki. 140. Hiilenpalasia; l. kuin n<sup>o</sup> 136.
141. Poltettuja luita; painavat yhteensä 892 gr; l. kuin n<sup>o</sup> 136.
- Löydöt alueelta B 3.
142. Katkonainen rautanaula; l. k. 77.
143. Rautainen niittausnaula; 5,7 cm pituinen; l. k. 78.
144. Noin 4,8 cm pituinen 0,55 cm levyinen läpileikkaukseltaan  $\cap$  -muotoinen pronssinauha; ehkä katkelma spiraalikierteisestä rannerenkaasta; l. k. 79 muutamia cm poltettua hiekkapohjaa ylempänä.
145. Monivärisen mosaikkihelmen puolikas; l. k. 80 noin 10 cm m. a. sekä 5-8 cm koskematonta pohjaa ylempänä.
146. Sulanneen punaisen emaljihelmen puolikas; l. k. 80 läheisyydestä.
147. Kaksi palasta hienoa pronssikierukkaa; l. k. 81.
148. Läpileikkaukseltaan kolmikulmaisen pronssisormuksen pala sekä pala sulanneesta keltaisesta ja sinisestä emaljihelmestä; l. k. 82.
149. Väännetty nauhamaisen läpileikkaukseltaan kolmikulmaisen pronssisen spiraalikierteisen rannerenkaan pala; pituus, päästä päähän mitattu, 4,7 cm; l. k. 83 noin 6 cm maanpinnan alta.
150. Piinlastu; l. k. 83 läheisyydestä.
151. Kahtia katkennut yhteensulanneiden keltaisten emaljihelmien muodostama tönkki; l. k. 84 noin 18 cm maanpinnan alta.
152. Yhden punaisen ja yhden keltaisen emaljihelmen yhteensulamisen kautta muodostunut

6370.

tönkki; l. k. 85.

Sääksmäki. 153. Väännetty läpileikkaukseltaan kolmikulmaisen vahvan pronssivartaan katkelma; l. k. 86.

154. Kaunis pronssinen n.k. ravunmuotoinen solki, joka koristuksiansa erityisosiin katsoen eroaa kaikista tämän solkityypin tähän saakka tunnetuista kappaleista; katso kuvaa; pituus 4,1 cm; l. k. 87.



155. Pronssinen remelin pääkisko, jonka alimmainen pää päättyy särmäiseen palloon; 3,85 cm pituinen; l. k. 88.

156. Osa suitsien suuraudasta; 7,3 cm pituinen; l. k. 90 läheltä maanpintaa, pystyssä.

157. Leveä pronssirengas, ehkä veitsen käsi- vartaan hela; 1,55 cm levyinen; läpimitta 2 cm; l. k. 89, noin 15 cm maanpinnan alta.

158. Katkelma nauhamaisesta spiraalikierteisestä rannerenkaasta; läpileikkaus  $\varnothing$  -muotoinen; pituus 5,1 cm; l. k. 91.

159. Osa hienoa pronssikiskoa, jossa on kaksi nastareikää; 2,6 cm pituinen; l. kuin n<sup>o</sup> 158.

160. Pieni rautapala; l. kuin n<sup>o</sup> 158.

161. Keltainen valkoisilla ja mustilla silmäkeillä koristettu emaljihelmi; l. k. 92.

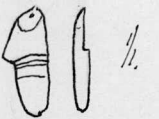
162. Katkelma sinisenviheriäisestä emaljihelmestä; l. k. 94.

163. Väännetty rautanaula; l. k. 93.

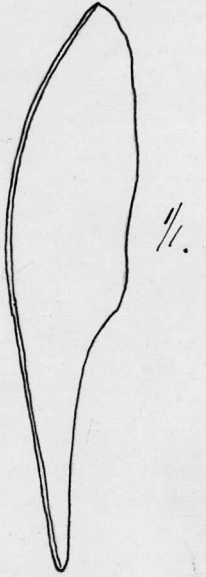
164. a) Hienosta pronssilangasta tehty spiraalisormus;  $3 \frac{1}{2}$  kierrosta; b) pieni pronssikierukka; c) pala puolisolinterimuotoisesta pronssisesta reunakiskosta; d) pala samanlaisesta pronssisesta ketjünkannattimesta kuin Aspelin, Muinaisjäännöksiä 1535; l.



6370. alueelta B 3 otettua maata seulottaessa.
- Sääksmäki. 165. Pieni katkelma epäselvillä ornamenteilla koristetusta pronssilevystä; l. kuin n<sup>o</sup> 164.
166. Kaksi pientä katkelmaa koristetusta luuesineestä, luultavasti kammasta; l. kuin n<sup>o</sup> 164.
167. Kaksi palaa sulanneita emaljihelmiä; l. kuin n<sup>o</sup> 164.
168. Pieni katkelma koristetusta luuesineestä, luultavasti kammasta; l. kuin n<sup>o</sup> 164.
169. Kaksi saviastianpalaa ja 11 palaa poltettua savea; l. kuin n<sup>o</sup> 164.
170. Seitsemän palaa kuonaa; l. kuin n<sup>o</sup> 164.
171. Hevosenhammas; l. alueelta.
172. Poltettuita luita; painavat yhteensä 484 gr; l. kuin n<sup>o</sup> 164.
- Löydöt alueesta B 4.
173. Kaksi katkelmaa ehkä samasta luukammasta kuin n<sup>o</sup> 166; l. k. 95; toinen on varustettu rautanastalla.
174. Yksi keltainen ja yksi harmaa emaljihelmi; kumpikin tönkiksi sulanut; l. k. 96.
175. S- muotoinen katkonainen rautaesine, ehkä rautaketjun nivel; 4,15 cm pituinen; l. k. 96 läheisyydestä.
176. Pronssikierukka; l. k. 97. Samasta kohdasta on löytynyt helmi, joka on mennyt hukkaan.
177. Pieni hieno pronssinen spiraalikiertäinen rengas; kolme kierrosta; l. k. 98.
178. Pronssinen remelin pääkisko samaa muotoa kuin n<sup>o</sup> 155; l. alueelta otettua

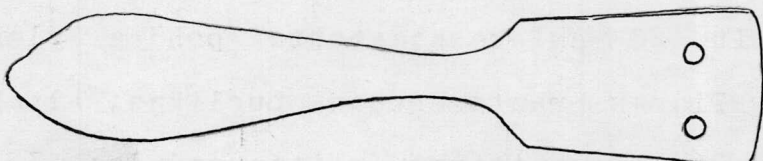


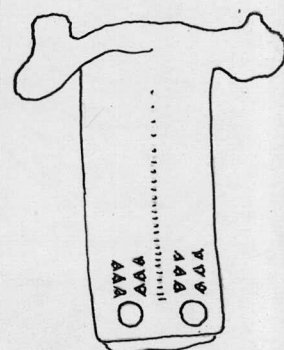
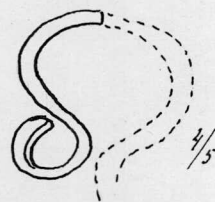
6370. maata seulottaessa.
- Sääksmäki. 179. Pieni lävistetty pronssi (messinki?) levy; ehkä jostakusta naulasta tai nastasta; l. kuin n<sup>o</sup> 178.
180. Pieni pala punaisesta keltaisilla aaltoviivoilla koristetusta emaljihelmestä; l. kuin n<sup>o</sup> 178.
181. Poltettuita luita; painavat yhteensä 152 gr; l. alueesta.
- Löydöt alueilta C2 - C 4.
182. Pieni käyrähammainen rautainen veitsi; 7,7 cm pituinen; l. k. 99.
183. Viheräinen, valkoinen ja keltainen emaljihelmi; l. k. 100 noin 20 cm maanpinnan alta.
184. Kuonapala; l. k. 101 noin 10 cm m. a. ja 17 cm koskematonta pohjaa ylempänä.
185. Pieni avonainen pronssirengas; l. k. 102; noin 20 cm koskematonta pohjaa ylempänä.
186. Pienen rautarenkaan puolikas; l. k. 103.
187. Pieni rautainen niittausnaula; 3 cm pituinen; sekä rautanaulan katkelma; l. k. 102 läheisyydestä.
188. Sulannut pronssitönkki; l. k. 103 läheisyydestä.
189. a) Pieni pyöreä pronssilevy; b) tumman emaljihelmen puolikas; l. k. 103 läheisyydestä.
190. Kahtia katkennut ja myöskin päistä vahingoittunut rautaisen kankiketjun (?) nivel; l. k. 104 noin 8 cm maanpinnan alta.
191. Hieno pronssikierukka; l. kuin n<sup>o</sup> 190.
192. Valkeassa vahingoittunut musta valkoisilla aaltoviivoilla sekä valkoisilla ja sinisillä silmäkkeillä koristettu emaljihelmi;





6370.  
Sääksmäki.

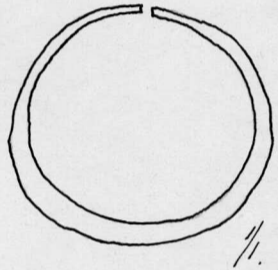
1. k. 105, noin 14 cm maanpinnan alta ja 1 cm koskemattonta pohjaa ylempänä.
193. Sulannut pronssitönkki; l. k. 106 noin 7 cm k. p. ylempänä.
194. a) Spiraalikierteinen läpileikkaukseltaan kolmikulmainen pronssinen sormus;  $3 \frac{1}{3}$  kierrosta, -b) katkelma leveää pronssinauhaa; l. k. 106 läheisyydestä.
195. Rautanaulan katkonainen pää; l. k. 107.
196. Sinisenviheriäisen emaljihelmen katkelma; l. k. 108.
197. Katkelma rautaisen rengasneulan päästä; l. k. 109.
198. Sulanneiden emaljihelmien muodostama lasitönkki; l. alueesta C 3?
199. Pitkä pronssikierukka; väännetty; luultavasti l. alueesta B 1; noin 10-15 cm m. a.
200. Rautainen hihnanpääkisko; 10 cm pituinen;
- 
- luultavasti l. alueesta B 1.
201. Pronssinen hihnankisko ynnä osaa siihen kuuluvasta soljesta; 4,6 cm pituinen; luultavasti l. alueesta C 3.
- Esineiden 199-201 löytökohdat ovat erehdyksestä jääneet pois kaivauskartasta.
202. Joukko rautalevyn paloja, naulankatkelmia y.m.; l. alueesta C 2 - C 4.
203. Seitsemäntoista saviastianpalaa; l. kuin n<sup>o</sup> 202.
204. Kuonanpaloja ja paloja poltettua savea; l. kuin n<sup>o</sup> 202.
205. Poltetuita luita; painavat yhteensä 308 gr;



6370.  
Sääksmäki.

1. kuin n<sup>o</sup> 202.
206. Kaksi palaa polttamatonta luuta, 1. kuin n<sup>o</sup> 202.
207. Maanäyte kulttuurikerroksesta; otettu alueesta B 3.
208. Poltettua hiekkaa; otettu alueesta B 3.
209. Maanäyte pohjasta; otettu alueesta B 3.
210. Katkelma rautaisesta kilvenkupurasta samaa muotoa kuin Hackman, Ältäre Eisenzeit taulu 22 kuva 3; pituus 11,5 cm.
211. Avonainen pronssinen rengas, jonka suurin leveys on keskikohdalla; läpimita 3,4 cm.

Esineet 210 ja 211 ovat löydettyt kesällä 1912 hävitetyn kiviröykkiön pohjasta tohtori K.E.Kivirikon huvilan puutarhassa Rapolan kartanon maalla.



6371.

Kivikaudelta.

1. Pieni kirves tai taltta; toinen lape melkein litteä (vaan osaksi hiottu), toinen kupera; läpileikkauus kapea; 8,6 cm x 5,8 cm x 1,7 cm. Kirveen löysi kesällä 1913 torppari Alangontytär Hilja Sapsalamen kylän Ritarintalon Alangon torpan Kotipellosta, joka laskee luoteeseen noin 200 m pohjoiseen päin torpasta maantien ja E-räsjärven välillä olevasta hiekkakankaasta, rinteeltä, joka laskee luoteeseen.

6371.  
Alavus.

Esineet, jotka tohtori A.Hackman osaksi kaivautti esille Alavuden pitäjän Sapsalamen kylän Keisarin tai Keisalan talon metsässä olevasta hiekkakuopasta, josta esineet n<sup>o</sup> 6181: 1-7 olivat löydettyt, osaksi osti paikalla

Myöhemmältä rautakaudelta.

2. Pyöreä puhkinainen pronssinen kupurasolki

