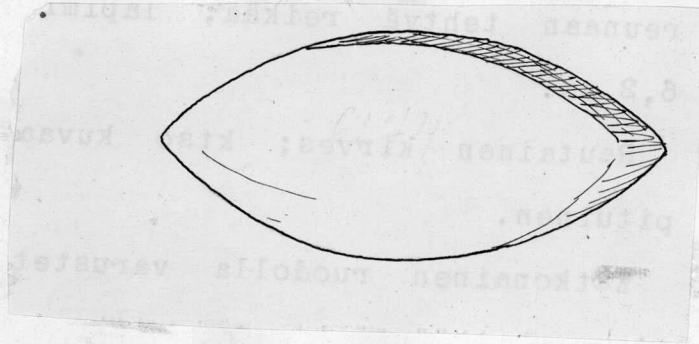


6174.

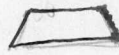
Kyrkslätt



6175.

En kollektion fornsaker, inlöst för 30 mk. 11/10 1912 av uppsamlaren Mikael Salminen. Verif.

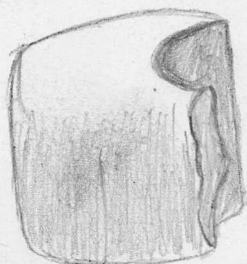
Borgå.

1. Tväryxa av eruptiv bergart, mycket väl slipad. Genoms kärningen.  . 78 x 40 x 25 mm. På framsidan vid kanterna små urgröpningar för skaftningen.



F. av bonden J. Eriksson för c. 10 år sedan i Iso åkern på Hannula gårds mark i Tuorila by av Borgå socken. Nära till fyndstället rinna två åar, Pikkujoki och Borgå å.


2. Hammarändan av en hammaryxa med firsidig genoms kärning och avrundad vid kanterna. N. v. längd 39 mm, bredden 58 och tjockleken 45 mm.



F. av torparen Anders Nylund år 1912 i en 80-år odlad åker c. 300 m från Puijala torp på

6175.  
Borgå.

Piispa gårds mark i  
Strömbergs by av Borgå  
socken.

3. Rätmäisel, lång, smal, avsmalnande mot nacken. Genomskärningen.  164 x 50 x 22 mm.



F. av arbetaren Verner  
Mäkelä 19/9 1912 vid potatisupptagning i Lepistö åker på Mäkelä parcells mark, Anttila gård, Vanhamoisio by i Borgå socken. Fyndstället ligger c. 10 famnar fr. karaktärs-  
huset o. 3 famnar fr. fähuset, samt 35 f. från Putkistobäcken. Jorden består av sand.

Askula

4. Tväryxa av svart sten, bred, fyrsidig, med avrundade kanter. Slipad, nacken oarbetat. 108 x 58 x 20 mm.

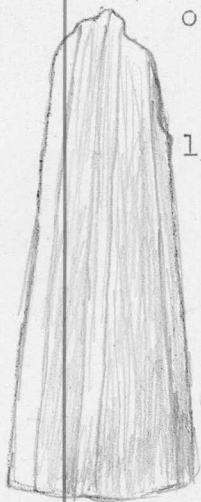


F. av arbetaren Joh.  
Grönlund år 1908 under dikesgrävning i Harkahaka åkern i c, 2 kv. djup å Taka-fööla hemmans mark i Vahijärvi by av Askula kapell. Fyndstället är en backslutning och består av vit lerblandad matjord och "punaisen ruskeaa mähkähietaa savimullan päällä."

6175.

Mörskom

5. Tväryxa eller rätmäjse, bred, tunn, jämntjock, avsmalnande mot nacken, vilken är obearbetad. Eggen förstörd. Genomskärningen



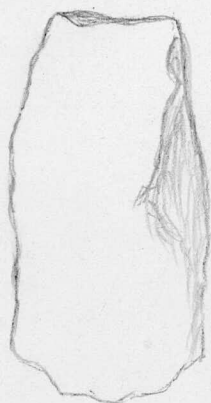
13 mm.

. Ryggen facetterad. 170 x 62 x

F. av bonden Joh. Grönroos år 1906 i Klemettilä gårds trädgård i Hallila by av Mörskom socken.

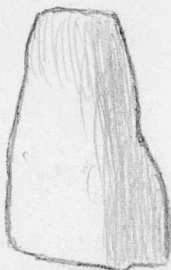
Askula

6. Tasataltta, harmaankeltaista kiveä, kannalta katkennut ja terältä pilaantunut, osittain hiottu. Lattea, kaksisivuinen. Käyrä. 85 x 39 x 13 mm.



L. talonisäntä Konsta Tanner v. 1911 syksyllä Suontaan pellostä Siltilän talon maalla Askulan Vahijärven kylässä, talosta n. 400 m NW - Pelto on vierua hieta- maata, n. 1 km Vahijärven rannasta.

7. Keihäänterä, kummaltakin lappeelta harjava, kärjestä ja kannalta katkennut. 67 x 39 x 7 mm.



L. v. 1912 samalta paikalta kuin edellinen, siitä n. 20 m, n. 15 cm syvästä muuraushietaa otettaissa.

6175.

Askula.

8. Saha viereen piirrettyä muotoa, kiveä.

111 x 47 x 9 mm.



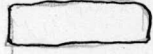
L..maaliskuussa 1912 samalta paikalta kuin edellinen, siitä n. 20 m päässä auran viilloksen jälillä.

Mäntsälän

9. Oikokirves mustaa kiveä, nelisivuinen, vaaja-  
mainen, kannalle oheneva, hiottu. 89 x 42 x  
26 mm.



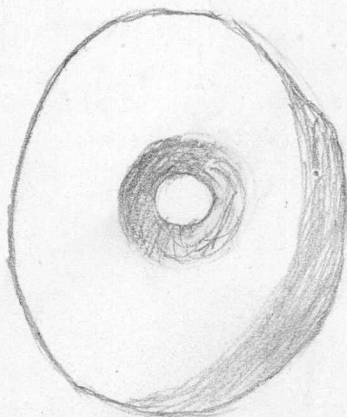
L. työmies Frans Mikael Frans n. 10 v. sitten ojaa kaivaessaan omalta palstaltaan Mäntsälän Sääksjärven kylästä.

10. Katkelma tasataltan varsiosasta mustaa kiveä. Lattea, tasapaksu, läpileikkaus .  
65 x 24 x 15 mm.

Ostettu 4/X 1912 Viktor Anttilalta Anttilan talossa Mäntsälän Onkimaan kylässä.

Pornainen

11. Reikäkivi, pyöreänsoikea, kiekkomainen. Reikä tehty kahdelta puolelta hakkaamalla. 123 x 102 x 48 mm.



L. talonpoika Arvo Penttilä v. 1910 n. 10 cm syvältä Musti-nimisen joen pohjasta saven sisältä Penttilän talon kohdalta Pornaisten Halkikylässä.