

6195.

Esineet, jotka tohtori Th. Schvindt  
marraskuun 5 p:nä 1912 möi museoon; katso  
verifik.

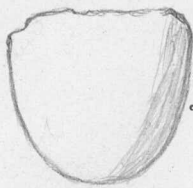
Kivikaudelta.

Karjala  
Räisälä ?

1. Ongenpaino liusketta ; 9.8 cm pituinen; ktso  
piirustusta;



1. 1/2.



2. 1/2.

Esine on luultavasti ostettu  
Räisälässä 1890-luvulla. Löy-  
töpaikka on tuntematon.

Karjala  
Räisälä ?

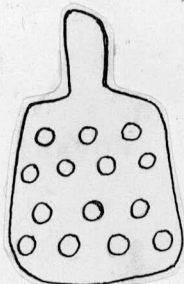
2. Katkennut meripihkahelmi; katso kuvaa.

(valok.2167).

Esine on luultavasti 1880-luvulla ostet-  
tu Sakkolassa.

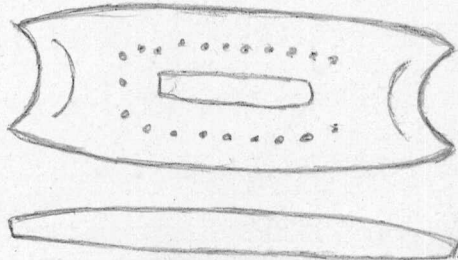
Myöhemmältä rautakaudelta.

3. Puhkinainen pronssinen ristikonmuotoinen  
ketjünkannatin, vrtaa SMY A, XIII kuv. 272;  
6.6 cm pituinen.
4. Samanlainen mutta alaosassa vaan yhdellä,  
rikkonaisella silmukalla varustettu ketjun-  
kannatin, vrtaa SMY A. XIII kuv. 267; 5.2  
cm pituinen.
5. Puhkinainen pronssinen esine; ehkä alimmai-  
nen osa remelikiskosta; 3.55 cm pituinen;  
ktso kuvaa.



6195.

Räisälä?

6. Pieni läpikuultava sininen lasihelmi.7. Vahva ja pieni tulusrauta; 6 cm pituinen;  
luultavasti uudenaikainen.8. Pieni rautainen renkas epämääräiseltä ajalta ; 2.8 cm läpimitaten.Esineet 3-8 osti Schvindt noin 1890  
eri paikoilta Räisälässä.9. Viisi helmeä, joista yksi on pitkulainen  
sinisenviheriäinen emaljihelmi, yksi pitku-  
lainen läpikuultainen sininen lasihelmi,  
2 ruskeaa emaljihelmeä ja yksi pieni kar-  
neolihelmi.

10. Pieni kapea sulannut pronssitönkki.

11. Kolme piikiven palaa.

12. Uudenaikainen pronssinen soljenpaljin; 2.9  
cm pituinen.Esineet 9-12 ovat luultavasti löyde-  
tyt Räisälän pitäjän Särkisalon kylän  
Rammaaarelta. Ostetut 1890-luvulla.13. Villavaatteen jäännös, joka on koristettu  
ristinmuotoon asetetuilla pronssirenkailla;



6195.  
Etelä-  
Liivinmaa.

katso Riga-Katalog taulu 25 kuva 2 ja 3.  
Esineen sai tohtori Schvindt noin v.  
1890 sotilaslääkäri Iwanoffskilta, jon-  
ka mukaan se olisi löydetty Etelä-  
Liivinmaalla.

Uudelta ajalta.

Seiskari

14. Yksi eheä ja kolme katkonaista venäläistä  
pronssiristiä.

Esineet l. tri. Schvindt v. 1883 Seis-  
karisaaren itärannalta.

6196.

Graffynd, uppgräfdä i aug. år 1912  
af Fil. Mag. Björn Cederhvarf ur 2 ätte-  
högar på graffältet i Ri'hagen å Johan-  
nesbergs egendom, i Kvarnbo by och Salt-  
vik socken.

Saltvik,  
Kvarnbo.

Sagda ättehögar utgjorde hinder för en  
väg från landsvägen till den nyanlagda  
ladugården och lämnades således efter un-  
dersökningen oåterställda.

Nº 3 förtecknad i nov. 1913 o. april  
1916 af B.C:f åtföljas af st. fotografier  
och st. planteckningar samt 1 st. kartskiss  
öfver den del af graffältet (Ri'hagen),  
där de undersökta grafvarna lågo.

Dessutom uppgjordes i aug. 1913 af  
ark. H. Lindén en karta öfver hela detta  
graffält.