

6613.

Lohja

löytönsä n. 20-30 cm syvästä nokisesta maasta, jossa oli kosolta palaneita kiviä. N. 1 m verta|tien yläreunasta oli matala, n. 1-1 $\frac{1}{2}$ m laajuinen maansekainen roukkio, ehkä hautakumpu.

6614.

Its. Kreetta Wilskmanin lähetys 28/4 1914, lunast. 12:- Verif.

Kivikaudelta.

Ilmajoki

1. Tasataltta harmaata mustapilkkuista kiveä, toinen lape tasainen, toinen kupeva. Kanta suora, hiomaton. 74, 37, 14 mm.

L. "Ilmajoen kirkonkylästä, John Kokko".

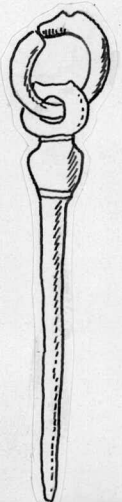
Rautakaudelta.

Vähäkyrö

2. Rautainen putkikirves, aukon yhdelta reunalta ja toiselta teränsivulta hiukan murtunut. 132, 42, 36 mm.

L. syksyllä 1912 3 korttelin syvästä kaivetun kiviroukkion sivusta Vähäkyrön Perkiön kylän Huovarin talon maalta Pääkkönmäeltä. Löytäjä Juho Syrjänen. Ks. A. E:n kert. H. M. top. ark:ssa.


3. Pronssinen koruneula jonka toisessa päässä on avoin pronssirengas. Neulan pit. 55 mm. Viereen piirrettyä muotoa. Taloll. Jaako Kalliomäen löytämä kuokkakerroksen syvyydestä Vähäkyrön Perkiön Ojanperän maalta. Luultavasti Mahlaisten tönkällä olevan torppansa pellosta. A.Es. 1915.



6614.

Epämääräiseltä ajalta.

?

4. Rautainen murtopala  - muotoa, aivan lattea. 62, 19, 3 mm.

Ilman löytötietoja.

Isokyrö

5. Kovasin, pitkäkäs, nelisärmäinen, harmaata kvartsiittia, vinoon väännetty. 118, 16, 15 mm. Toinen pää terälle tehty.

L. v. 1911 torppari Jaakko peltoa muokatessaan Isonkyrön Kuvilan kylästä Soinin talon maalta.



6615.

Av Gustaf Karlsson 29/4 1914 för Fmk.

5:- försällda föremål. Verif.

Kyrkslätt

1. PiENOISTALITTA vuorilajia, lastumainen, toinen lape matalan kovero, toinen kupeva, fasetterattu. 26, 17, 5 mm.

(valok.5012).

F. av Karlsson i Sikunsuo åkern på Kauhala gårds mark i Kyrkslätt.

2. 10-15 lerkärllssmulor, oornrade, av gulbrun lera, bl. dem en Kantbit; 9 brända benskrivor, 1 kvartsbit, 1 slipat stenfragment.

F. såsom föreg. nummer.

Esbo

3. 6 obetydliga lerkruksskrivor, 1 kvartsbit, F. av Karlsson i Lockkärråkern på Urberga gårds mark i Esbo.

4. En slipstensbit, flat, slipad på båda breddsidorna, av rödaktig sandsten samt en bit av ett bryne av samma slags sten, slipat på bred- och ena smalsidan.