

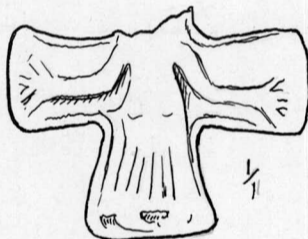
6645.  
Maaria  
Virusmäki.

Assessorinrouva Jenny Maria Montin-Tallgrenin kirjeen mukaan 12/VI 1914 lähettämiä myöhemmän rautakauden esineitä, jotka löytyivät maantietä alennettaessa mäenkohdasta Virusmäen maalla Maarian kirkon ja Turun kaupungin välillä. Saman kalmiston Tähden torpan alueeseen kuuluvaa ja maantiehen saakka ulottuvaa osaa kaivatti A. M. Tallgren v. 1913; kts. n:o 6367. Nykyiset löydöt tulivat esiin keskellä maantietä olevan ison maaperäisen kiven tienoilta, 15 á 20 cm maapinnan alta. Monet esineet olivat särkyneet, kun rautakangella rikottiin pikkukivien sekaista maata.

Löydöt olivat seuraavat:

1. Osa hopearistiä; ylin ristinhaara puuttuu.

(valok.4234 a, b; 9225).



Kummallakin puolen Ristiinnaulitun kuva, esitetty maalla seisovana ilman koroketta jalkojen alla. Pää puuttuu. Risti on kulunut.

2. Hopearisti, josta yksi ristinhaara puuttuu;

(valok.4460).  
( -" - 4134 a, b).



nyt kolmena osana, takapuoli sileä. Etupuolella kussakin ristinhaaran päässä kolme spiraalipiirrosta ja ristin keskellä pieni

6645.

Maaria

Virusmäki

kulunut kuhmu, jossa luultavasti on ollut samanlainen kuvio.

Abbasiidi-raha

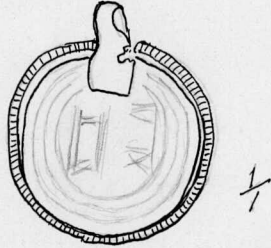
800-luvulta.

Tarkempi mää-

räys mahdoton.

3. Medaljongiksi muutettu arapialainen hopea-  
raha. Rahan ympärillä on poikkiuurteinen vanne sekä silmus ripustamista varten.

(valok.4134 a,b)



4. Bysantilainen hopearaha laidassa reikä.

Toisella puolella jalustalla seisova risti;

jonka oikealla ja vasemmalla puolen kahden

(valok.4134 a, b)

hallitsijan kuva ja reunassa kirjoitus: *EN TOV-*

Basilios II Bulgaroktonos (976-1025) ja Konstantinos VIII (+ 1028).

*ΩΝ ΙΑΤ' ΘΑΣΙΛΙΚΩΝΣΤ' Toisella puolen kirjoitus: +ΘΑΣΙΛ'*

*ΚΩΝΣΤΑΝ' ΝΟΡΕΥΡΟΓ' ΠΙΣΤΟΙ ΘΑΣ' ΡΩΜΑΙΩ'*

5. Hopearaha anglosaksilaista tyyppiä. Etupuo-

(valok.4134 a,b)

lella hallitsijan kuva



ja kirjoitus:

*+E DPER/D REX.*

Takapuolella pieni risti

Edward Confessor (1042-1066).

Ulfcetel. York.

(T:ri L.Tudeer määr.).

keskellä ja reunassa kirjoitus

*VLFCETEL ON EOF* Laidassa reikä

6. Hopeinen hevosenkengänmuotoinen solki, jonka

(valok.7282)

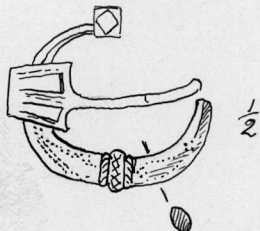
( -" - 7738).

( -" - 4134 a,b).

renkaan keskellä on nauhakiemuroilla koris-

tettu pahka; ponnet 8-särmäiset. Pahka ja

ponnet kullatut. Renkaassa isketyitä pilkku-

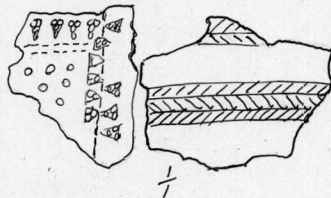


6645.  
Maaria  
Virusmäki.

viivoja ja ympyräisiä kehiä. Rangas kolmena kappaleena, mutta toinen ponsi ja osa ren- gasta puuttuu. Paljin, jonka kantapuoli on leveä ja osittain kullattu, on viidessä kappaleessa paitsi kärkeä, joka puuttuu. Kul- tausta rajoittaa nuorakoristeiset harjat.

7. Kaksi palasta hopeisesta rannerenkaasta.

(valok.4134 a, b).



Toisessa näkyy pitkin reunaa iskettyjä kol- mipisteisiä kolmiosiraatteja ja keskellä ym- pyröitä. Toisessa palassa, joka ilmeisesti on renkaan leveämmästä keskikohdasta, on kaiverrettuja nuorakoristeita.

8. Ympyräinen kupurasolki, jonka pintaa koris- taa 4 käärmeentapaista eläintä; rappiomuoto. Profileerattu 8:lla nastalla, osaksi taotut litteiksi. Poratut reiät kuvioiden välissä. Appelgren, tyyppi D, (Finskt Museum 1897, s. 6). Yhdeltä syrjältä haljennut. Alapuolel- la saranan silmässä rautarengas kiinni.

(valok.4134 a b).

9. Kaksivartinen kaarisolki ruotsalaista tyyppiä, (valok.4460) ( -" - 10409).



muoto rappeutunut, kaksi nastaa kummassakin päässä. Sarananpieluksia kaksi.

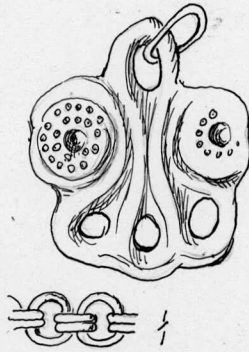
10. Pronssinen rintaketju varustettu kahdella kannattimella. Kannattimet ovat valetut ja jäljentävät spiraaleihin väännettyä pronssi- lankaa (rappiomuoto). Ketjunliitteitä muodos-

6645.

Maaria

Virusmäki

taa kaksi rinnakkaista pronssirengasta.



Ketjun pätkiä on 15 selvää sekä irtonaisia renkaita; yhteensä on ketju nähtävästi ollut melkein säntillään 50 cm pitkä.

11. Spiraalisormus pronssista, nyt neljässä kappaleessa. Sen keskikohta on ollut leveä ja spiraalikierteiset päät pitkinpäin uurretut.

12. 11 kappaletta pronssikierukoita ohkaista lankaa; avaruuden ulkomitta 5 mm ristiinsä.

13. Neljä helmeä nim.:

1 sininen emaljihelmi kahdella valkoisella tähdellä.

1 sininen emaljihelmi, jonka ympäri kiertää kaksi keltaista viirua.

1 haljennut viheriä emaljihelmi.

1 pieni ruskea emalji-(?)helmi.

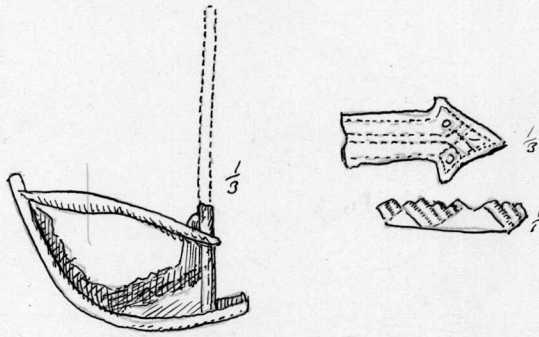
14. Pronssirengas  $2 \frac{1}{2}$  mm vahvasta ymp. vartaasta. Avaruus 24 á 21 mm; avoin.

15. Kärkipuoli isosta veitsentupesta, jonka reunoissa on pitkät pronssilevystä tehdyt kourut. Keskellä jäännöstä puusta (tuohesta?) ja nahasta, jota sitten on peittänyt prons-

6645.

Maaria  
Virusmäki

silevy; sitäpaitsi 3 irtonaista kourunkappa-



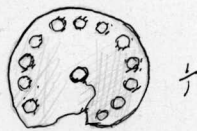
letta ja puolisko tupen ympäriltä olleesta kiskosta sekä pieni uurrettu päla tupen peittolevyä. (lasiputkessa).

16. Neliskulmaisen kannan katkelma rautaisesta niittausnaulasta sekä kolme erivahvuista rautavartaan katkelmaa.

17. Posliini(?)helmi, valkoinen sinisellä kasvi-  
köynnöksellä:



18. Ympyr. pronssilevy; reikä keskellä, kuhmuja laidassa.



19. Pronssirengas, 3 raut. naulankantaa ja kuo-  
naa.

N<sup>o</sup>:ot 17-19 lapsien löytämät perunmaas-  
ta Mikko Tallgrenin tutkimalla viereisellä  
alueella.