

6696.  
Uusikirkko.

denkirkon Blomin torpan ja Laitilan Junnilan torpan löydöt on Uudenkaupungin museossa sotketut toisiinsa. Vrt. A. Europaeuksen kertomuksia löytöpaikoista H.M. top.ark: Uusikirkko T. 1. ja Laitila.

6697.  
Karis.

Fynd från äldre järnåldern, gjorda vid dr A. Hackmans undersökning af två brandgravar med fyrkantig stensättning i Kila och Finnbacka byar i Karis socken. Jfr. Hackmans karta, fotografier och berättelse samt nr 6495.

I.

Brandgraf med fyrkantig stensättning på Enbacka-bärgen på Hinders hemmans mark i Kila by.

1. Den ovala järnringen från en sölja; 2 cm lång; funnen vid punkt 1 ungefär 13 cm under jordytan och ungefär 2 cm ofvanom bärggrunden.
2. Ett enkelt smalt bronsarmband utan ornament; (inre sidan)-formig genomskärning; största diameter 4.9 cm; f. vid 2 ungefär 15 cm under jordytan.
3. Liten järncelt; 9.75 cm lång; f. vid 3 ungefär 10 cm under jordytan.
4. Stor järncelt; 16.3 cm lång; holken är förlängd genom ett påsatt rör; botten sy-

6697.  
Karis.

nes vara en insatt rund järnskefva (?);  
f. vid 4 nära ytan mellan två stenar.

5. Ungefär tio små bitar af ett vårdslöst formadt och illa brändt lerkärl; f. vid sållning af den uppgrädda jorden och vid 5.
6. Två stenar med spår af eldens inverkan, flera skörbrända stenar.
7. Kolbitar, hittade på de å kartan med blå färg utmärkta ställena.
8. Fem obrända ben, f. vid 6 och vid sållning.
9. Brända ben; vikt 122 gr; hittade på de å kartan med röd färg utmärkta ställena.

## II.

Brandgraf med fyrkantig stensättning på Mang<sup>k</sup>bärg<sup>e</sup>t, beläget på Kumla parcell i Finnbacka by, ungefär 250 m söder om Kroggård.

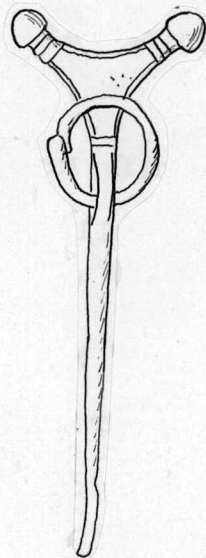
Fynd från områdena e3 och f 3.

10. Kapea kulunut siera; 13.2 cm pituinen; löydetty kohdalta 1, pienen kiven alta.
11. En s.k. triangelnål af brons med bronsring, i hvilken ursprungligen en ked har varit fäst; 7.1 cm lång; funnen vid 2.

(valok. 4358).

6697.

Karis



11 a. En liten öppen bronsring med trekantig genomskärning i en länk af den ked, som varit fäst i nålen nr 11.

12. Fragment af en prydnadsnål af järn med ringformigt hufvud, af hvilket endast ett litet stycke återstår ; jfr. Vorgenschichtliche Alterthümer pl. 37, figg. 15, 16, af den ring som varit genom ett hål å det platta stället nedanom hufvudet och i hvilken en ked har hängt, finnes äfvenledes blott en liten bit kvar; fragmentets längd 9 cm; f. vid 3.

13. a) Fragment. af ett tunnt och smalt möjligen ring- eller halfkretsformigt föremål af järn; på den ena ändan fogdt med en tvärgående fåra; från ett beslag (?), 2,75 cm långt;
- b) ett stycke möjligen af samma föremål; 2,5 cm långt;
- c) två bitar af en tunn järnskifva; jfr. nr . . . , funna i närheten af 3.

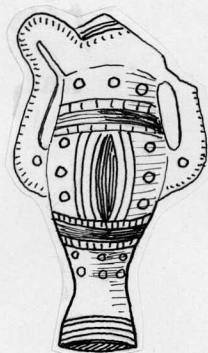


6697.

Karis

14. Ett s.k. kräftformigt spänne af brons; jfr. vidstående teckning; en bit af hufvudet har afbrutits vid uppgräfvandet och sedermera icke kunnat hittas; en del af järnnålen återstår; nuvarande längd 4.4 cm; f. vid 4.

(valok.4358).



15. Tre fragment af en brons ked, hvars länkar bestå af ringar med trekantig genomskärning; troligen höra fragmenten till samma ked som nr 11 a; f. vid sållning af jorden mellan 2 och 4.

16. Fragment af en stor järnknif med rak rygg; 14,9 cm lång; f. vid 5 mellan första och andra stenhvarfvet.

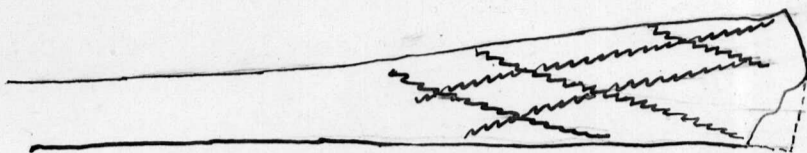
17. Katkonainen rautainen varras; kanske hörande till en liknande nål som nr 12; 7.2 cm lång; f. vid 6 mellan första och andra stenhvarfvet.

18. Den ovala ringen eller ramen till en järnsölja; 2,7 cm lång; f. nära 6.

19. Två fragment af ett tunnt bronsarmband af typen Vorgesch. Alterthümer, pl. 50 fig. 30; ornamenten äro tillföljd af armbandets

6697.  
Karis.

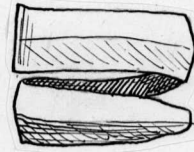
skadade tillstånd otydliga ; f. vid 7 mellan  
första och andra stenhvarfvet.



20. Fragment af en järnnål ; 5,35 cm långt ;  
f. vid sållning af jordtagen i närheten  
af 7.
21. Ett i elden mycket skadadt kräftformigt  
bronsspänne af degenererad typ; vester af  
järnnålens spiral; 4.1 cm långt ; f. vid 8.
22. En liten öppen bronsring, sannolikt från  
en ked, f. vid 8.
23. Hopvikta och hopsmultna fragment af brons-  
band; möjligen fragment af ett eller ett  
par armband af samma typ som nr 19;  
f. vid 9.
24. Fragment af ett armband af samma typ som  
nr 19; f. vid 10.
25. Två fragment af dito; f. nära 10.
26. En spiralfingerring af smal, på inre sidan  
slät, på den yttre kupig bronstråd *kurvis* ;  
3 vridningar; diameter ungef. 2,1 cm;  
f. i området F 3 nära den nordvästra  
hörnstenen.

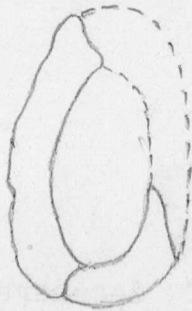
6697.  
Karis.

27. Fragment af ett bredt spirallagt brons-  
band ; möjligen fingerring (?);  
största diameter 2,5 cm; f.  
som 26. Härtill komma nr 34-38.

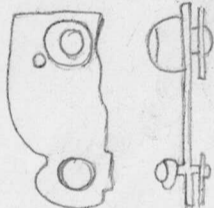


Fynd från området e 2.

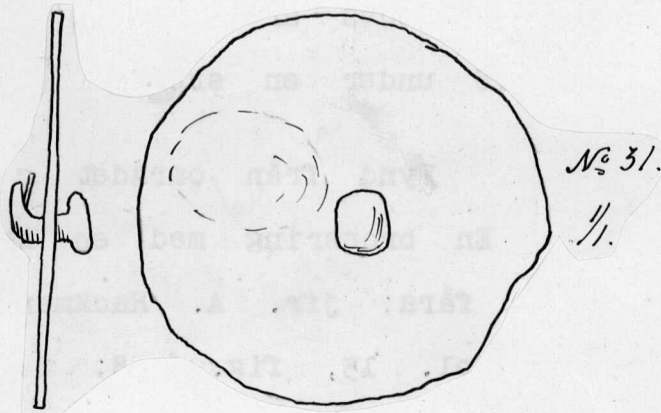
28. Den ovala ramen till en järnsölja; 3.8 cm  
lång; f- vid 11.



29. Litet fragmentariskt järnbeslag med två  
järnnitar; 2.6 cm långt;  
f. vid 12.



30. Ett vid upphittandet itubrutet fragment  
af en facetterad halsring (?) af silfver;  
facetteringen påminner om den på halsrin-  
gen Riga Katalog pl. 15 fig. 5; bitarna  
äro 3.9 cm och 3.8 cmlånga; f. vid 13.



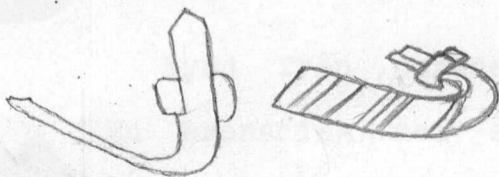
6697.  
Karis.

(valok.4358).

31. En tunn rund järnskifva med en kort spik eller nit i midten; största diameter 5.6 cm; f. vid 14.
32. Liten söndrig smulten mörkröd emaljpärla; f. vid 15.
33. Fyra fragment af en spiralfingerring, som är gjord af fin bronstråd med trekantig genomskärning; något öfver 4 vridningar; f. vid 16.

Föremål funna vid sällning af jorden från området e 3.

34. Litet likarmadt spänne af brons af vanlig form; jfr. Vorgesch. Alterthümer pl. 39, fig. 11; 3.5 cm långt.
35. 18 brottstycken af en bronsked lik nr 15; helt säkert hörande till denna ked.
36. Fragment af ett järnbeslag med järnnit.
37. Liten emaljpärla, rödbrun.
38. Fragment af en järnsöljas ram, i hvilket sitter kvar en bit af nålen.



Fynd från området d 3.

39. En liten bit af en böjd trind järnstång; f. vid sällning af jorden.

6697.

Fynd från området c 3.

Karis.

40. Bronsspiralen och den därtill hörande strängen till ett bågspänne af brons; strängen är tjockast i midten; af den ihängda järnnålen ha några rostresten fastnat i axeln, som likaledes är af järn; 3.3 cm lång; f. vid 18 under en sten. (valok.4358).

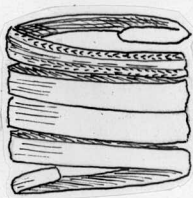
Fynd från området c 2.

41. En bronsring med en kring periferin löpande fåra, jfr. A. Hackman, Ältare Eisenzeit pl. 15 fig. 6, 8; i ringen sitter fastärgadt och fastsmultet ett fragment af en annan bronsring; största diameter 1.3 cm; f. vid 19 nära bärggrunden. *Cast*

42. Två järnbitar, funna i närheten af 19.

Fynd från området d 1.

43. En spirallagd bred treryggig fingerring af silfver; största diameter 2.4 cm; (valok.4358).



f. vid 20 direkt under mossan.

Föremål, funna vid sällning af jorden från stensättnings inre, de flesta inom områdena e 2 och 3.

44. En stor mängd platta skiformiga järnfragment.
45. Ett litet antal formlösa järnfragment.
46. Elfva fragment af knifbett (?) och knif-



6697.

Karis

tänger(?).

47. a) Järnbeslag från ett knifhandtag; fragmentariskt stycket, som sannolikt har suttit närmast knappen, är försedt med ett massivt mandelformigt utsprång.



- b) Tre något kupiga skiffformiga järnfragment, som måhända ha hört till samma beslag (??).

48. a. Två små nitnaglar af järn och 3 fragment af andra;  
b) 2 fragment af järnnålan eller spikar.

49. Fyra små fragment af en bronsked (jfr. nr 15 och 35) samt en liten bit smält brons.

50. Två fragment af ett föremål af ben, prydda med en fåra, måhända delar af en kam.



51. Kolbitar, hittade i områdena c. 2, c 3 och d 3.

52. Brända ben, hittade i områdena e 2 och e 3; väga tillsammans 3.216 kg (i 2 lådor).

53. Brända ben, hittade i områdena c 3 och d 3, väga tillsammans 0.142 kg., och ett obränd ben, refven af

54. Askhaltig (?) jord, tagen i området c 2.

55. Svart brandjord, tagen i området c 3.