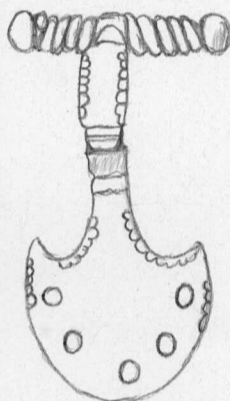


7138.
Uskela
1-62.

A. M. Tallgrenin osaksi ostama osaksi esillekaivama kalmistolöytö Uskelan Isonkylän vanutehtaan luona. Kalmisto on matala kiviroukkio, vanutehtaasta 13-15 m S. - Ks. kert. kuvineen ja karttoineen top. arkistossa. Löytö tehty 25-26/9 1916.

Ostetut, aiemmin löydetyt esineet.

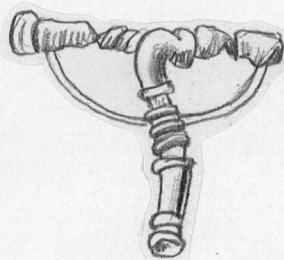
1. Pronssinen kaarisolki, n. s. Sternfussfibel, sitä muotoa kuin Hackman, Eisenzeit Taf. 3:5. Paljin poissa, samoin jänne. Akselin nupit pyöreät, eivät fasetoidut. Jalkapöydän sisäosa ei orneerattu.



(valok. 4939).

Löytöpaikka n:oille 1-6 merkitty karttaan .

2. Pronssinen kaarisolki sitä muotoa kuin Hackman, loc. cit. Taf. 2:2, solki on neljässä kappaleessa. Jänne keskeltä levein, pyöreä. Akseli hyvin pitkä, nupit ruosteen peittämät. Itse jousen ympäri kulkee 7 koristenauhaa joista (ainakin) ylin geperlt. Niiden välissä 3 kohtaa ornamentteja kuin loc. cit. 2:2.



7138.
Uskela.

3. Rautainen keihäänkärki, kapealehtinen, ohut-
kaulainen ja -putkinen, ruostunut; kaula
nähtävästi ollut nelikulmainen. Pit. 280
mm.

4. Rautaveitsi, ruodollinen, pykälä ruodon ja
terän yhtymäkohdalla hamaran puolella, ruo-
don kärki koukkuun taipunut. Pit. 203 mm.
Vrt. Hackman Taf. 13:1.

5. Rautaveitsi samaa muotoa kuin ed. n:ro,
mutta lyhempi. Pit. 160 mm.

6. Rautaveitsi, edellistä vielä pienempi.
Ruoto ehyt, terä suuremmaksi osaksi pois-
murtunut. Pit. 120 mm.
N:rot 1-6 löytömuallasta myöhemmin löydetty.

7. Pronssiset pihdit, ehyet, yläpäässä umpinai- (valok.4938).
nen rengas ripustamista varten. Pihtien
kaulalla rengas pitämässä eri puolikkaita
jännityksessä. Mitat 65, 10 mm.



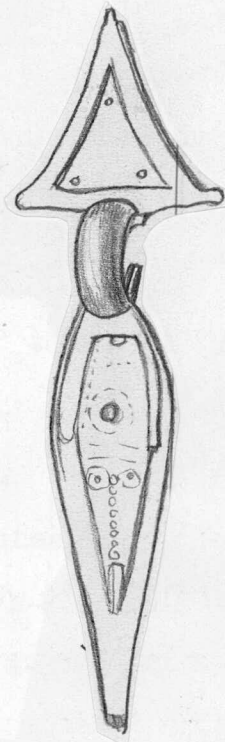
Seulottaissa n:jen 1-6 löytömuallasta
löydetty.

Kaivamalla saadut:

8. Kaarisolki, germaaninen, Suomessa muualta
tuntematonta muotoa. Soljessa on lyhyt kaa-

7138.
Uskela.

ri, lattea pitkäksi jalkapöytä joka on ohuella hopealevyllä päällystetty ja kolmi-
kulmainen pää, jonka sivut ovat hiukan si-
sällepäin kaarella. Pää on ollut koristet-
tu ohuella ja kapealla, reunoja pitkin
kulkevalla yhtenäisellä kehyksellä, jonka
keskellä mahd. on ollut hopealevy. - Neu-
la, taittunut, rautaa, on kiinni alla o-
levassa reijällisessä levyssä; kota on puo-
liputki, jalkaan kiinniniitattu. - Solki on
300-lukua.



L. n. 9 cm maanpinnan alta lakeahkon
kiven päältä. Paikalla oli kellaria
varten jo ennen Uskelaan saapumistani
ehditty poistaa pintakerros. - Kartal-
la n:ro 1.

9. Pyöreän pronssivartaan kappale, umpinainen.
Pit. 21, paks. 6 mm.

L. läh. n:oa 8.

10. 2 saviastiankappaletta, koristeitta; toinen
tasapohjaisen astian pohjapala.

L. kartalle f merkityn kiven SE reu-
nalta, n. 15 cm syvästä.

7138.
Uskela.

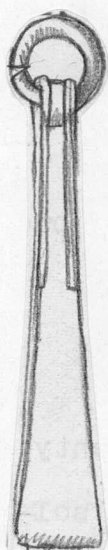
11. Suurenlainen saviastian reunapala, pienestä ruukusta. Savi keltapunaista, astia nähtävästi mukintapainen. Ei ornamentteja.

L. kartalle n:ro 3 merkityltä paikalta, ulkopuolelta hautaroukkion.

12. Pronssipihdit avoimessa renkaassa. Pihtien pää 2-uurteinen ja koristettu toiselta puolelta 2 matalalla uurteella. Yläosan reunat fasetterattuja, siinä missä fasetit loppuu, taas 2 matalaa = koristettu.

(valok. 4938).

L. kartalle n:ro 4 merk. paikalta 15 cm. syvästä vahvassa luukasassa.



7138: 12.



7138:13.

13. Pronssinen solitus, vahvasti profiloitu, viereen piirrettyä muotoa ja kokoa. Esine on alta kovero. Muoto ja tarkoitus tuntemattomat.

(valok. 4938).

L. yhdessä n:ro 12 kanssa.

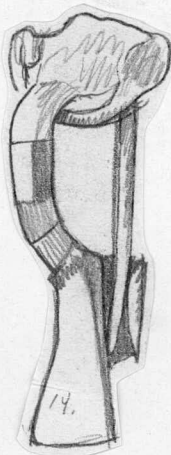
14. Kaarisolki, leveäjalkainen. Jänne kulkee kaaren alta. Palkimen kota neulakotelo. Paljin joka jatkuu akselin ympäri kulkevasta spiraalilangasta, on pronssia.

(valok. 4939).

Löytöpaikka kartalla n:ro 5.

7138.

Uskela



15. Pitkäruotoisen veitsen ruotopää(?), nelikulmainen. Ruodonpäässä niittauslevy hattuna. Mitat 110 mm pitkä.

Löytöpaikka kartalla n:ro 6.

16. Puukko, lyhyt, kahtia katkennut, ruostunut. Puukonpään alemman helan toinen puolikas ruotoon kiinniruostunut; Pit. 109 mm.

L. kuin n:ro 14.

17. Rautapuukon kärki ja katkelma rautakiskosta joka on nauhamainen (lev, 29 mm), ja jossa on naulanreikiä.

L. kuin n:ro 14.

18. Rautaveitsi, jonka terä milt'ei kokonaan poisruostunut ja jossa pitkä nelikulmainen ruoto. Pit. 120 mm.

Löytöpaikka kartalla N:ojen 7 & 8 välissä.

19. Rannerenkaan pala, tasaleveästä, toiselta puolelta matalan harjavasta pronssinauhasta.

L. kuin n:ro 18..

7138.
Uskela.

20. Hihnansoljen (?) kehä, osaksi rikkunut. Tehdyt rautakiskosta, joka on pyöreäkulmaisesti soljenkehäksi taivutettu ja joka on pyöreä, keskeltä paksuin, päihin päin oheneva.

L. kuin n:ro 18.

21. Rautanaulan alapää, pit. 65, paks. 3 mm.

L. kuin n:ro 18.

22. Rautaisen suuren kaarisoljen 2 kappaletta. Soljessa on neulakotelo, jänne kaaren alapuolella, lyhyt akseli ja pitkä kaari. Solki on laatuaan suurin Suomessa. Pit. 94 mm.

(valok.4938).


L. kartassa n:ro 7 merkityltä kohdalta kahden kiven raosta, n. 15 cm maanpinnan alta.

23. Keihäänkärki, putkellinen, lyhytkaulainen, kapealehtinen. Pit. 221 mm.

L. kuin n:ro 22.

24. Rautapuukko, lyhyt, ruodollinen. Terä kah-tia katkennut. Puukon pään alempi hela ruo-toon kiinni ruostunut. Pit. 140 mm.

L. kuin n:ro 22.

25. Rannerenkaan kappale tasakapeata pronssinauhaa jonka läpileikkaus  . Lev. 8 mm.

L. kartalla merkitty n:olla 9.

26. Rannerenkaan kappale, pahasti valkeassavi-kaantunutta, tasaleveätä pronssinauhaa.

Löytöpaikka kartalla n:ro 10.

7138.
Uskela.

27. 2 ruostunutta raudanpalaa, veitsestä (?).

L. k. n:ro 26.

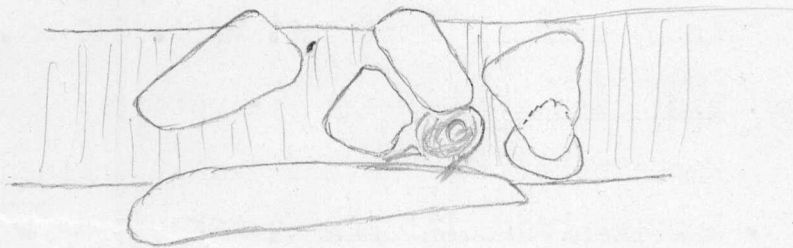
28. Pihdit leveähuuliset, pronssirenkaassa. Pihdeissä ylhäällä kummallakin puolella koristeina 4 matalaa poikkiviivasyvennystä. Pit. 56, lev. 12 mm.

L. kartalle n:ro 8 merkityltä alueelta.

29. Poltetun saven palanen, ainoa roukkiosta löydetty, 50 cm syvyydestä kivien a ja b välistä.

30-43. Aselöytö, merkitty kartalla n:olla 8.

Esineet olivat kiviroukkiossa likekänin, alueella jonka laajuus oli 60 x 70 cm. Siinä oli alempana pari kolme kiveä, joista yksi maaperäinen. Niitten päällä olivat esineet joitten yläpuolella taas oli kerros kiviä. Alla olevassa profiilikuvassa näkyvät esineet n:ot kivien välissä.



Esineitten asema toisiinsa taas näkyy allaolevasta kuvasta.

7138.


Uskela.

valok.

30. Kilvenkupura, piikkipäinen, sitä muotoa kuin Hackman loc. cit. Taf. 22:6. Korkeus 102, lev. 155 mm.



31. 30-40 kappaletta toisesta kilvenkupurasta, jonka muoto lienee ollut sammallinen kuin ed. n:on. Suurin osa kappaleista oli ehjän kupuran sisässä.

32. Rautamiekka, yhteen taivutettu, kärki eri kappaleena. Miekka on kaksiteräinen, ruodollinen. Ruodon päässä nuppi  - muotoa. Pit. 75 cm.

(valok. 10088)

33. Keihäänkärki, lyhyt, putkellinen, lattealehtinen. Pit. 225 mm. Muoto kuin Hackman Taf. 19:3.

7138.
Uskela.

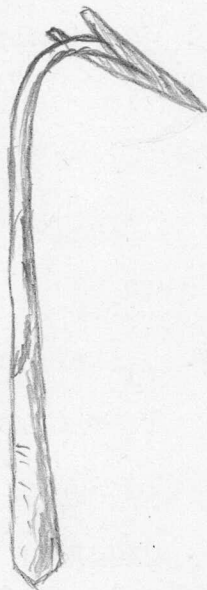
34. Keihäänkärki, lyhyt, putkellinen, samanlainen kuin edellinen. Pit. 221 mm. - Putken suussa oleva niittausnasta paikoillaan.

35. Keihäänterä, putkellinen, pitkä, pitkäkaulainen, kaula taipunut nähtävästi vasta roukkiossa, päällä olleen kiven painosta, jonka mukaan keihäs on taipunut. Vrt. Hackman loc. cit. Taf. 18:6. Pit. 330 mm.

36. Keihäänterä, putkellinen, taipunut, pitkäkaulainen. Sama muoto kuin edell. Putken suu rikki. Pit. 330 mm.

37. Keihäänterä, putkellinen, kaksiväkäinen, pitkäkaulainen. Taipunut aivan samalla tavalla kuin ed. n: on esine, jonka kanssa yhdessä se oli. Pit. 320 mm. Vrt. Hackman 21:8.

38. Keihäänterä, kaksiväkäinen, aivan kuin edell. n: ro. Pit. 330 mm. Toinen väkä poikki.



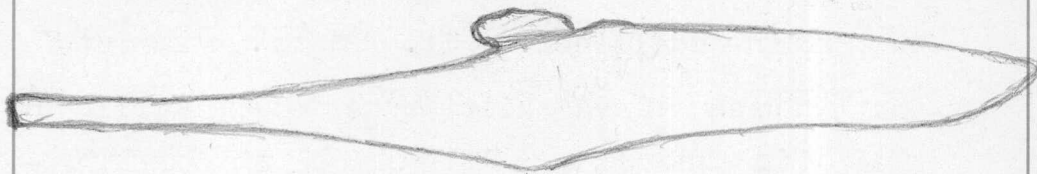
39. Nuolenkärki rautaa, lattealehtinen, pit. 68 mm. Vrt. Hackman Taf. 20:1.

40. Rautaveitsi, pit. 140 mm, ruodollinen, suo-

raselkäinen.

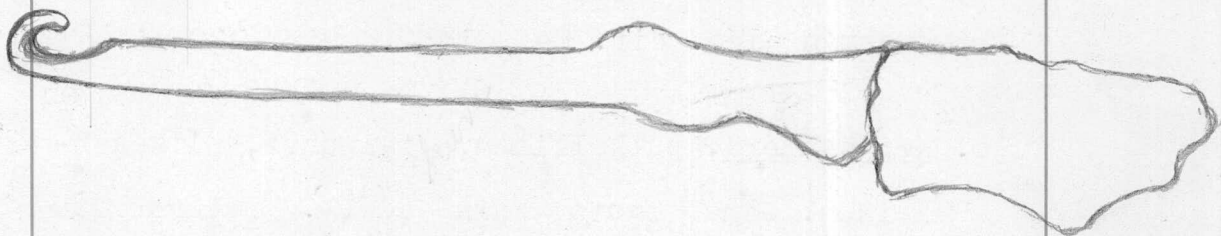
7138.
Uskela.

41. Rautaveitsi, ruodollinen, viereen piirret-



tyä muotoa. Rautanastan kanta hamaraan ruostunut.

42. Rautaveitsi, ruodollinen; terä pahasti ruos-



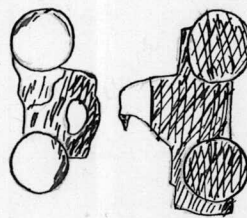
tunut ja kahtia katkennut. Ruoto nelikulmainen, pitkä, päästä koukulle taivutettu.

43. Kaarisoljen alapää, n. s. Sternfussfibel, aivan samaa muotoa kuin n:ro 1. Jänne, akseli ja paljin poissa.

Esineitä, löydettyt seulottaissa.

44. 5 rannerenkaan palasta pronssia. Niistä
1 = n:ro 25, muut =

45. Damaskin solki ("häkta"), kaksiosainen; kummassakin 2 niittausnastaa; viereen piirrettyä muotoa ja kokoa.



(valok.7893).

46. 2 irtonaista niittausnastan kantaa samallaisista damaskinsoljista.

47. Pronssivartaan kappale, pyöreä, läpil. 4 mm.
- Toinen kappale samallaisesta, ehkä samasta vartaasta joka soukkenee päähän päin.

7138.
Uskela.

48. Vyösolki rautaa, yksinkertainen pyöreäkulmaisesti nelikulmainen kehä ja rautainen paljin. Ks. kuvaa.



7138:48.



7138:49.

49. Nelikulmaisen pronssivartaan kappale, taivutettu kaareksi. Ehkä sormuksesta.

50. 2 kierrettä pronssispiraalista, latteata nauhaa jonka leveys on 3 mm. Spiraalin läpileikkaus on 12 mm.

51. Ketjünkappaleita, 2 murtopalaa, tehdyt yksinkertaisista renkaista joiden suuruus hieman vaihtelee.

52. Sininen lasihelmi, latteahko, läpil. 9 mm.

53. Renkaaksi väännetty pyöreä rautasormus.



54. Rautaveitsen jäännös



55. Rautaveitsen ruotopää, kärki hiukan koukuun taivutettu



56. 18 murtopalaa rautaesineistä, veitsenruodoista, nauloista, hihnansolkien kehistä y. m.

7138.
Uskela.

57. 2 kappaletta putkikeihään torvista.

58. Saviastiankappaleita muutamia kymmeniä kappa-
paleita, karkeata savea, paksuseinäisiä.
Ei ornamentteja.

L. osaksi seulasta, osaksi poimitut
palomaasta.

59. Poltetuita luita yhteensä 4 kgr. 640 gr.

Osaksi seulasta saadut, osaksi poi-
mitut roukkion keskellä olleesta vah-
vasta luupitoisesta alueesta.

60. Katkelmia suurista hevosenhampaista.

L. kuin n:ro 59.

61. Roukkiosta tavatut hiilet.

62. Rautafragmentteja, levyistä, nauloista y. m.
sekä 2 pronssispiraalin palaa.

L. kuin n:o 60 seulasta.

7139.
Åbo.

Inköp till Antellska samlingarna
af fröken Ebba Weilin för 200 mark :
en kollektion auktionsinrop från Åbo.

1. Tre matskedar af silfver, enkla och
utan ornering, stämplade T,2, (tre kronor),
(Åbo vapen) och Borgstöm. Graverade:
G.S.L.P. Tillhört hr Tatu Wigren i Åbo.

2. Tennljusstake i empire, höjd 10 cm, fyr-