

6941.

Kirkkonummi

Löydetty taltan n:o 2 löytöpaikasta etelään . Löytöpaikka, jonka n:ro 2:n löytöpaikasta erottaa suo, kuuluu myös Sikunsuohon.

4. Hioinkiven kappale, ohut, lilalle vivahtavaa punertavaa hietakiveä, toisella puolen ei ensinkään, toisella puolen aivan hiukan hionnan jälkiä. 100.7, 69.3, 7.0 mm.

L. Kirkkonummen pappilan maalta, pappilasta n. 100 m länteen. Paikalla on hiekanotto-paikka, jossa n. 55 sm syvässä näkyy hienoa nokea, mutta ei kivilatomusta. Verif, n. 2 m sivulle päin näkyi "luunikamia".

6942.

Kaarina
Ristimäki

Esineet, jotka maist. A. Europaeus elok. 4-9 p. 1915 kaivautti esiin Kaarinan pitäjän Ristimäen kansakoulun pihamaalta, koulurakennuksesta n. W S W. Tallgrenin kaivausalue III (F M 1915 s. 52). Ks. A. E:n kaivauskertomusta, karttoja ja valokuvia H. M. top. ark:ssa.

1. Kaksi rautanaulan kantakappaletta, toisen kanta lattea, toisen pyramidimainen.

Peltomullasta alueelta A:I.

2. Saviastiankappaleita, 3 kpl, yksi pinnalta punertavaksi poltettu reunapala, ja savihyrjän kappale, jossa reiän reunaa näkyvisä.

Kuten nro 1.

6942.

Kaarina
Ristimäki3. Palaneen saven kappaleita.

Kuten n:rot 1-2, osittain myös ehkä kyn-
nösnullan alta. Alueella A:I yhtyi kyn-
nösnullalta melkein S korvaan koskemattomaan
maahan.

4. Rautanaula, 100.3 mm pitkä.

Alueelta A:I, aivan läheltä koskemattoman
maan rajaa.

5. Messinkinen, toisesta päästä taitettu, tois-
ta päätä, jossa reikä, kohtisoukkeneva esine,
rautainen naskalin kärki sekä 3 rautakappa-
letta (rautalangan pätkeä), joista yhden pääs-
sä silmukka, yhden ympärille kierretty kappa-
le rautapeltiä; kaikki arvatenkin myöhäis-
aikuisia.

Otetut talteen peltomullasta sitä pois-
tettaessa alueelta B - E:I.

6. Kaksi pientä saviastiankappaletta, karkeata
savea.

L. kuten nro 5.

7. Palaneen saven kappaleita.

L. kuten n:rot 5-6.

8. Saviruukun, pienen kappaleita, karkeata te-
koa, samoin karkeata kvartsikappaleilla seko-
tettua savea. Kahdesta palasta liimattu poh-
jakappale (69 x 66 mm), samoin kahdesta kappa-
leesta liimattu reunakappale (70 x 56 mm),
sekä 4 pientä palaa.

Alueelta B:I, löytökohdasta 1. Tuli esil-
le peltomullaa poistettaessa, n. 25-30
(-0,33) sm syvästä, pohja maata vasten,

6942.
Kaarian
Ristimäki

laitapala pystyssä. Osa kappaleista muren-
tui aivan ruukku nostettaessa.

9. Ruostunut rautapala, 29.5, mm pitkä.

L. alueelta B:I, kohdasta 2, peltomul-
loksen alla olevasta kulttuurikerroksesta.

10. Saviruukku, pieni, tasapohjainen, sivut mel-
kein suorat, vain hiukan ulospäin kapenevat;
ilman eroavaa kaula-osaa; epämuotoinen, ko-
ristamaton, savenlaatu hienompaa, kuin n:ssa
8, ulkopinta sileä, harmaa. Kokoonliitetyistä
osista (17 kpl) päättäen on ruukun korkeus
78, pohjan läpimitta n. 89 ja suun n. 96-
97 mm. Irtonaisia kappaleita on 10, joista
2 reunapalaa ja 2 yhteenliimattua.

Alueelta B:I löytökohdasta 3 n. 28-33 sm
syvästä pellon pinnasta lukien. (-0.36).

Oli pystyssä, laidat tosin murtuneina
ja osittain limittäin työntyneinä. Pai-
kalla oli myös jokunen hiili, hevosenhammas
ja savikappale.

11. Hevosenhampan kappaleita

Löytökohdan 3 (ks. n:ro 10)vierestä.

12. Saviruukun kappaleita, vielä karkeampaa sa-
vea kuin n:ro 8, sisäpinta punanen, ulkopin-
ta vahvasti nokeentunut. Pohjakappale (lii-
mattu kokoon seitsemästä eri kappaleesta)
osoittaa, että ruukku on tasapohjainen,
sivut lähtevät pohjasta (n. 120° kulmassa)
kauniisti ulospäin kaartuen; pohjan läpimi-
tat n. 63 ja 61 mm. Irtonaisia kappaleita
on 19, reunapaloja ei ole yhtään.

6942.
Kaarina
Ristimäki

Alueelta B:I kohdasta 4. Oli n:rot 8 ja 10 edellä pystyssä jokseenkin hahmossaan, laidat aivan halkeilleina; pohja (n:rojen 8 ja 10 korkeudet myös pohjan mukaan) oli n. 30-35 sm syvässä (-0.38); pohjan alla oli pari pientä hiiltä.

13. Saviruukun kappaleita, 4 kpl., joista 3 liimattu yhteen, paksuseinäisestä, karkeasavisesta astiasta (yksi kappaleista mahd. eri astiasta kuin toiset).

Peltomullan alaisesta kulttuurikerroksesta, kohdasta 5 alueella B:I.

14. Ruostunut raudan (veitsen ?)kappale, 52 mm pitkä.

Peltomullan alla olevasta kulttuurikerroksesta, kohdasta 6 alueella B:I.

15. Rautakappale, molemmista päistä taitettu, soukka, lattea, poikkil. suorakaiteinen; 83, 9, 5-6 mm.

Löytynyt Peltomullan alla olevasta kulttuurikerroksesta alueelta C:I (aivan B:I:n rajalta) kohdasta 6 a.

16. Savihyrrän kappaleita, 30 kpl., joista osa (7) liimattu yhteen.

L. jokseenkin hajallaan kartalle merkityn pisteen 7 (B:I) ympäriltä heti peltomullan alta.

17. Kaksi saviastianpalaa, mustaksi palaneita.

L. kohdasta 8 (B:I) muheasta syvälle

6942.
Kaarina
Ristimäki

ulottuvasta, jonkun hiilen sisältävästä multakerroksesta.

18. Savihyrrän kappaleita, 11 kpl.

L. hajallaan pisteen 9 ympäriltä heti peltomullan alta (B:I).

19. Saviastianpaloja 28 kpl., vähintään kahdesta, mutta todennäköisesti useammasta astiasta; joukossa 2 reunapalaa (kenties eriastiosta). Joukossa kenties paloja astioista n:ot 8, 10, 12, 13, ja 17.

Seulottuja alueelta B:I, peltomullan alla olevasta kulttuurikerroksesta.

20. Palaneen saven kappaleita Joukossa on m. m. savihyrrän kappaleita (elleivät kaikki kenties ole niitä) sekä aivan huokoisiksi palaneita kappaleita.

Seulottuja kuten n:ro 19.

21. Kaksi luupalaa (toinen pienempi, ei ole varmasti luuta).

Seulottuja kuten 19-20.

22. Hiiliä

Seulottuja y. m. talteenotettuja samalta alueelta ja samasta syvyyskerroksesta kuin n:rot 19-20.

23. Saviastianpala, karkeahoa savea, pinta silitetty jollain karkealla esineellä, jonka jättäminä jälkinä on juovia. Mitat 58.6, x 49.4 mm.

6942.
Kaarina
Ristimäki

Alueelta C:I, löytökohdalta 10 kiven kupeesta, kulttuurikerroksesta. Löytökohdan ympäriltä ovat n:rot 24-26.

24. Saviastianpalasia 9 kpl., ilmeisesti ainakin kahdesta eri astiasta; yksi iso (kahdesta liimaamalla yhdistetty) kappale kuonaksi palanut, yhdessä on nuoralla painettuja koristeita.

Alueelta C:I, pisteen 10 ympäriltä.

25. Savihyrrän kappaleita, 18 kpl., joista 2 yhteenliimattu; kappaleet ainakin kahdesta hyrrästä, joista toinen (1 kpl) pieni ja nuppimainen.

L. kuten nro 24.

26. Kappale sulanutta metallia (? rautaa?).

L. kuten nro 24-25.

27. Saviastianpalasia, 28 kpl., isoin osa aivan huokoisiksi palaneita; kaksi on yhteenliimattu. Reunapaloja 4, yksi pohjapala, jossa myös osa laittaa; 4:ssä palasessa (näistä 3 pahoin palanutta reunapalaa, joista 2 yhteenliimattu) on nuoralla painettuja koristeita. Vähintäinkin kahdesta eri astiasta.

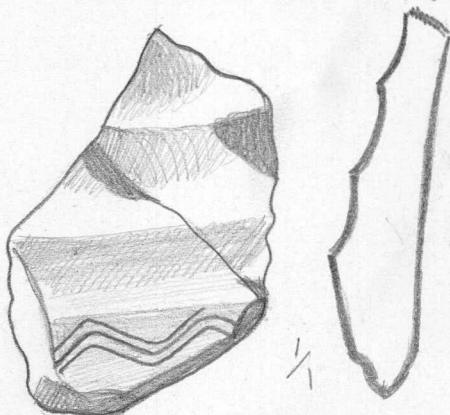
L. kohdasta 11 (C:I) kulttuurikerroksesta - 0,43 m (s.o. n. 37 sm maanpinnan alta) syvyydestä verraten yhdestä kasasta. Alla oli palanutta maata ja hiiltä n. saviastianpohjan suuruisella alalla ynnä luupala (n:ro 28).

28. Palanut (?) luupala, 1. saviastianpalasten

6942.
Kaarina
Ristimäki

n:ro 27 alta hiiliä sisältävästä palaneesta maasta.

29. Saviastianpaloja, 10 kpl., näistä neljä, jotka liimaamalla yhdistetyt kahdeksi kappa-



leeksi, koristettuja; toisessa, aivan ohuessa, aaltoviivoja, toisessa, paksussa paitsi samanlaisia piirrettyjä aaltoviivoja, myös aaltomaisia profileerauksia. Vrt.

L. kohdan 11 ympäriltä (C:I).

30. Savihyrrän palasia y. m. palaneen savenpaloja 20 kpl., hevosen hampaan paloja sekä hiukkasen hiiliä,

1.kiviko'osta a alueella C:I (-0,29 - -0,47 m syvässä) sitä purettaessa; varmoja tulenpidonjälkiä ei kiviko'ossa saattanut huomata; lepäsi kenties koskemattomaan maalla .

31. Saviastianpaloja, 35 kpl., osittain huokoiseksi palaneita.

L. kulttuurikerroskasasta isohkon kiven juurelta kohdasta 12 (C:I) yli 40 sm syvästä.

32. Savihyrrän puolikas, sivuilta ja alta aivan huokoiseksi palanut; koristeina päällä kenties ruo'on korrella pistettyjä pyörylöitä

6942.

(114, 64, 34 mm); Kaksi kappaletta (palanutta) samasta hyrrästä.

Kaarina

Ristimäki.

L. aivan läh. edellisiä kohdasta 13 -0,47 m syvästä (s.o. n. 42 sm pinnasta); hyrrä sileä, tulen viottamatta oleva puoli oli kiveä vasten, huokoisiksi palaneet puolet ulospäin; hyrrän kappale on siitä päättäen ollut paikassaan jo silloin, kun se paloi hohkaiseksi.

33. Saviastianpaloja, 13 kpl., joukossa 1 reunapala; osittain hyvin paksu ja vankassa tulessa olleita.

Palaneen saven kappaleita, 12 kpl.

Hiiliä.

Alueelta C:I, kohdasta 22, kiven, jonka vieressä löytökohdat 12 ja 13, alta löydettyjä.

34. Saviastianpaloja, 12 kpl, osittain hohkaisiksi palaneita (vrt. n:ro 31, osa ehkä samasta astiasta).

L. kiven, jonka vieressä löytökohdat 12 ja 13, ympäriltä, m. m. hiilikööstä sen koillispuolella.

35. Kuonankappaleita ja kuonaksi palaneita saven kappaleita (kaikkiaan 44 kpl.)

L.kuten nro 34.

36. Palaneen saven kappaleita (61 kpl.), joukossa kenties joku pieni saviastianpalanen.

L. kuten nrot 34-35.

6942.
Kaarina
Ristimäki

37. Kaksi (palanutta?) luupalasta.
L.kuten nrot 34-36.
38. Hiiliä.
L.kuten n:rot 34-37, isoksi osaksi ki-
ven koillispuolella olevasta hiiliko'osta.
39. Kaksi saviastianpalaa, toinen läheltä reunaa,
kaulamutkan kohdalta.
L. löytökohdasta 14 alueelta C:I kult-
tuurikerroksesta.
40. Palaneen saven kappaleita, ainakin osittain
savihyrrästä, 25 kpl.
L. löytökohdasta 14 kuten nro 39.
41. Savihyrrän, ison, kappale (n. 59 x 44 mm).
L. kulttuurikerroksesta löytökohdasta 15 a-
lueelta C:I ja D:I rajalta.
42. Kaksi rautanaulan kantakatkelmaa (36.5, ja
32.4 mm pitkiä)
Seulottuja alueelta C:I kulttuuriker-
roksesta.
43. Saviastianpaloja, 63 kpl, joukossa 2 pientä
reunapalaa ja 3 palaa pohjan ja luiden
yhtymäkohdasta; enimmäkseen hyvin karkeata
savea; epäilemättä ~~monesta~~ monesta eri as-
tiasta (osittain ehkä samoista kuin edellä
n:rot 23, 24, 27, 29, 31, 33, 34 ja 39).
Seulottuja, kuten nro 42.
44. Palaneen saven kappaleita, iso määrä (),
ainakin osa on savihyrrän kappaleita, osa on
kuonaksi palaneita, joissakin on kenties

6942.
Kaarina
Ristimäki

puun ja oksien jättämiä jälkiä.
Seulottuja, kuten n:rot 42-43.

45. Luupalanen

Tullut seulaan, alue kuin nro 42-44.

46. Hevosenhammaan paloja

Seulottuja, kuten n:rot 42-45.

47. Hiiliä

Seulottuja, kuten n:rot 42-46.

48. Taltan(?)teräkatkelma, rautaa, 38.2, 14.3, 6.9 mm. (48).

L. kulttuurikerroksesta alueelta D:I kohdalta 16. n. 10 sm kulttuurikerroksen yläreunasta (ja siis n. 40 sm maanpinnasta) alaspäin.

49. Neulaa, arvatenkin hevosenkengänmuot. soljen kiinnitysneulan kantakatkelma, pronssia, la-

tuskaisesta, ylinnä leveäksi taotusta ja silmukalle kiertäystä pronssivartaasta tehty; mitat 28.6, 6.4, 5.5 mm.

L. kulttuurikerroksesta alueelta D:I kohdasta 17 n. 45 sm (-0,59) alkuperäisestä pinnasta alaspäin. L. -paikalla oli savikappaleita.

50. Hioinkiven kappale, hietakiventapaista kiveä; 56.5, 57.0, 26.0 mm.

Alueelta D:I, kulttuurikerroksesta, kohdasta 18.

6942.
Kaarina
Ristimäki.

51. Niittausnaulan (?) kantalevy, rombimainen, reiällinen, rautaa /33.7 x 24.5 mm/.
Alueelta D:I, kulttuurikerroksesta, kohdasta 19, kivilatomuksen juurelta.
52. Saviastianpaloja, 73 kpl, enimmäkseen samasta astiasta, hyvin murenevaa savea; joukossa 3 reunapalaa sekä jokunen näköään pohjapala.
L. kuten nro 51.
53. Saviastianpaloja, 13 kpl, joukossa yksi pieni ja ohut reunapala sekä yksi pala, jossa nuoralla painettuja koristuksia.
L. kivilatomuksesta alueella D - E:I, (sitä purettaessa) osittain kivien lomasta, lähemmin määritellen sen kaakkoisosasta (D:l:I).
54. Palaneen saven kappaleita.
L. kuten nro 53.
55. Saviastianpaloja, 22 kpl, ainakin kahdesta eri astiasta (toinen karkeaa, toinen hienonpuoleista savea).
L. kivilatomuksesta alueella D-E:I, sitä purettaessa, osittain kivien lomasta, osittain niiden (m. m. isojen kivien) alta, lähemmin määritellen alueelta D:2:I, sen kivilatomuksen keskiosasta.
56. Palaneen saven kappaleita iso määrä (), ainakin osittain savihyrrän kappaleita; jokunen harva kappale huokoiseksi palanut.
L. kuten nro 55.

6942.
Kaarina
Ristimäki.

57. Hevosenhammas, kaksi samanlaista kappaletta sekä luupala.

L. kuten nrot 55-56.

58. Vähän hiiliä.

L. kuten nrot 55-57.

59. Saviastianpaloja, 7 kpl., joukossa 2 reunapalaa.

Kivilatomuksesta alueella D-E:I, sitä purettaessa, osittain isojen kivien alta; nämä alueella E:I olevasta tulisijan (kivilatomuksen) osasta.

60. Palaneen saven kappaleita, osittain ainakin savihyrrän paloja, 26 kpl.

L. kuten nro 59.

61. Vähän hiiliä.

L. kuten nrot 59-60.

62. Savihyrrän kappaleita, kolme kpl., kaikki reiän kohdalta.

Kohdasta 20 alueelta E:I, -0.59 m (= n. 45 sm) syvästä.

63. Rannerenkaan katkelma, pronssia, sisäpuoli tasanen, päällyys harjava; ilman ornamenttia 29.6 mm pitkä; leveys 6.3, paksuus n. 2.9 mm.

L. alueelta D:I kulttuurimaata seulottaessa m. m. kivilatomuksen päällä olevasta kulttuurimaasta.

6942.
Kaarina,
Ristimäki.

64. Kolme pitkulaista raudankappaletta (48.o, 22.o, ja 21.5 mm. pitkiä).

L. kuten nro 63.

65. Kaksi helmeä (?), toinen pitkulainen, toinen paksu ja palanut (?) epämuotoiseksi.

L. kuten nrot 63-64.

66. Saviastianpaloja, n. 120 kappaletta, useista eri astioista, joukossa 1 huokoiseksi palanut kpl, 2 /ainakin/ pohjakappaletta, 8 reunakappaletta sekä kolme pientä koristettua kappaletta (yhdessä nuorakoristeita, yhdessä useampia, ainakin 7-rinnakkaisia ja yhdensuuntaisia aaltoviivoja, yhdessä rinnakkaisia kouruja).

L. kuten nrot 63-65.

67. Palaneen saven kappaleita, iso määrä, ainakin melkoinen osa on savihyrrän kappaleita; vähäinen osa (n. 37 kpl.) on huokoisiksi palaneita.

L. kuten nrot 63-66 (osittain jo kaivaessa talteenotettuja).

68. Neljä luupalaa (yksi epäiltävä, yksi palanut).

L. kuten nrot 63-67. Läheltä löytökohtaa 17 (D:I) otettiin talteen joku luusiru, joka näiden joukossa.

69. Hevosenhampaita ja sellaisten kappaleita.

L. kuten nrot 63-68.

6942.

Kaarina
Ristimäki.70. Hiiliä vähän.

L. kuten nrot 63-69.

71. Naulan kantakappale ja kaksinkertainen rauta-
varras, ed. 14.5 mm, jälk. 52 mm pitkä).L. , kuten myös nrot 72-78, alueelta
E:I, kulttuurimaasta seulottaessa, osit-
tain myös alueella olevan kivilatomuksen
päällä olleesta kulttuurikerroksesta.
Kivilatomusta purettaessa talteenotetut
esineet on lueteltu edellä erikseen
(n:ot 51-61).72. Kovasimen kappale, kiilleliusketta; 32.8, 12.2,
7.9 mm.

L. kuten nro 71.

73. Näkinkengän kappale ja kappale sulanutta la-
sia.

L.kuten nrot 71-72.

74. Saviastianpaloja 72 kpl., eri astioista; jou-
kossa m. m. 5 reunapalaa ja yksi ulkopinnal-
taan huokoiseksi palanut kappale.

L.kuten nrot 71-73.

75. Palaneen saven kappaleita, iso määrä, jou-
kossa selviä savihyrrän kappaleita sekä vä-
hän määrä (n.33 kpl.) huokoisiksi palaneita.

L.kuten nrot 71-74.

76. Kolme palanutta luupalaa.

L. kuten nrot 71-75.

77. Hevosenshammas ja pari sellaisen kappaletta.

6942.
Kaarina
Ristimäki.

L. kuten n:rot 71-76.

78. Hiiliä

L.kuten nrot 71-77.

79. Hevosenkengän naulan kanta, saviastianpaloja (12 kpl.) ja palaneen saven kappaleita.

L. peltomullasta alueelta II: A-E.

80. Viisi pientä ruostunutta raudanpalaa.

L. kulttuurimaasta alueelta B:II, neljältä (pääasiassa vain kahdelta) neliömetriltä lähinnä kaivausaluetta B:I. Samoin
1. ovat nrot 81-85.

81. Mahdollisesti 2 helmen jäännöstä.

L. kuin nro 80.

82. Saviastianpaloja (27 kpl.), yhdessä kaksi suoraa koristejuovaa (?); kaksi reunapalaa.

L. kuin nrot 80-81; osa on hiilensekaisesta maasta tällä alueella (ks. kartta!).

83. Palaneen saven kappaleita, joukossa pari hohkaiseksi palanutta sekä kaksi kappaletta reiällisestä (toinen hyvin pienireikäisestä) saviesineestä.

L. kuin nrot 80-82.

84. Neljä (palanutta) luupalaa, yksi mustan värinen.

L. kuten nrot 80-83 (vrt.kartta!).

85. Hiiliä joku pala.

L.kuten nrot 80-84.

6942.

86. Saviastianpaloja (5 kpl.), pieniä, koristamattomia.

Kaarina

Ristimäki.

L. alueelta B:II neljältä neliometriltä lähinnä kaivausalueen ulkoreunaa (=SW= puoleista reunaa) kulttuurimaasta, jota peltomullan ja perunamaan välillä ei sanottavasti ollut. Samoin l. ovat n:rot 87-88.

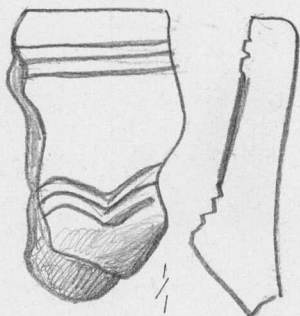
87. Neljä hevosenhampaan kappaletta.

L. kuin nro 86.

88. Palaneen saven kappaleita vähäsen, 2 á 3 hohkaiseksi palanutta (kaikkiaan 87 kpl).

L. kuin nrot 86-87.

89. Saviastian reunapala, lähinnä reunaa kolmella yhdensuuntaisella ja alempana kolmella aaltoviivalla koristettu; ulkopinta ollut



alempana nähtävästi poimuiseksi profiloitu (vrt. n:o 6942:29); 38.0, 24.8, 12.2 mm.

L.kohdasta 23 alueelta C:II, kulttuurikerroksesta.

90. Ohut ruostunut rautalevy, 29.0, 28.0, 3.4 mm.

L. kulttuurimaasta alueelta C:II. N:ot 90-97 ovat löydetty neljältä (osittain ehkä kuudelta) neliometriltä (alueelta C:II) lähinnä kaivausaluetta C:I, kaikki kulttuurimaasta.

6942.
Kaarina
Ristimäki.

91. Mahdollisesti helmen jäännöksen puolikas, luonnon tekemä.
L. kuin nro 90 (C:II).
92. Saviastianpaloja, 56 kpl., yleensä hyvin pieniä murenia; joukossa 2 koristamatonta reunapalaa sekä 1 ohut kolminkertaisella aaltoviivalla koristettu pala.
L. kuin nrot 90-91 (C:II).
93. Palaneen saven kappaleita paljonlaisesti ; joukossa n. 10 hohkaiseksi palanutta; useat ovat selvästi reiällisen savihyrrän kappaleita.
L. kuin nrot 90-92 (C:II).
94. Kaksi isohkoa polttamatonta ja 3 palanutta luupalaa, jälkimäisistä on yksi pinnalta särkikääksi hiottu (luuta?); yksi kalan nika.
L. kuin n:rot 90-93 (C:II).
95. Joitakin pieniä hiilenmuruja.
L. kuin nrot 90-94 (C:II).
96. Kaksi saviastianpalasta, koristamatonta.
N^o:ot 96 ja 97 ovat löytyneet alueelta C:II, neljältä neliömetriltä lähinnä kaivausalueen ulkorajaa (SW= puoleista reunaa).
97. Palaneen saven kappaleita (19 kpl.).
L. kuin nro 96.

6942.
Kaarina
Ristimäki.

98. Saviastianpaloja 7 kpl., neljä pientä ja 3 isoa), paksuja, hohkaisiksi palaneita; isoista paloista näyttää 2 olleen reunapaloja.

L. kulttuurikerroksesta alueelta D:II, löytökohdasta n:o 24 ks. karttaa -0.63 m syvästä (0-pisteestä lukien, eli pinnasta n. 50 sm syvästä). Ympärillä löytyi saviastian ja palaneen saven kappaleita n. 60-75 sm syvästä (pinnasta lukien).

99. Saviastianpaloja 14 kpl., saviaines karkeaa, kivisiruilla sekotettua, pinnalta tiilenväristä; joukossa m. m. pohjapala, 1 reunapala (laita kaareva) sekä yksi huokoiseksi palanut kappale. Koristamattomia.

L. kulttuurikerroksesta alueelta D:II kohdasta 25 - 0,67 m syvästä (n. 53 sm pinnasta). Pohja oli maata vasten, laita pala oli pystyssä. Osa paloista saatiin seulaan.

100. Pieni latteä veitsentapainen pronssiesine, toinen laita tylpän kulmikas, toinen terävä, tosin murtunut; toinen pää katkennut, toinen soukkenee ikäänkuin ruodoksi tahti kahvaksi. 33.5, 12.8, 2,3 mm.



L. pienestä, palaneita kiviä sisältäneestä kiviko'osta alueella D:II lähellä löytökohtia 24 ja 25. Samoin löydettyjä ovat myös n:ot 101-103.

101. Saviastianpaloja (34 kpl.), (34 kpl.) osittain samanlaisia kuin n:ossa 99 (m. m. pieni,

6942.
Kaarina
Ristimäki.

mutta aivan samanlainen reunapala), osittain hienompaa savea; yksi hohkaiseksi palanut joukossa.

L. kuin nro 100.

102. Joitakin palaneen saven kappaleita (m. m. 2 hohkaiseksi palanutta joukossa).

L. kuin n:ot 100-101.

103. Vähän hiiliä.

L. kuin n:ot 100-102.

104. Saviastianpaloja (n. 150 kpl., osittain hyvin pieniä murenia. Joukossa on n. 10 kuonaksi palanutta, 3 pohjanlaidasta lohjennutta palaa ja 10 reunapalaa, joista 2 aivan samanlaista, kuin n:oissa 99 ja 101; osittain karkeata, osittain hienoa savea; epäilemättä on joukossa paloja samoista astioista, kuin n:oissa 98, 99 ja 101. Aioatakaan koristettua palaa ei ole.

L. alueelta D:II kulttuurikerroksesta; kahden neliömetrin lähinnä kaivausalueen ulkoreunaa (eli SW-sivua) löytöjä ei tässä n:ossa ole, vaan ovat nämä kaikki sekä n:rot 105,-107 kuudelta muulta alueen D:II ruuduilta (vrt. kartta).

105. Palaneen saven kappaleita iso määrä, vähän kuonaksi palaneita joukossa; useat sileä ja pyöreäpintaisia (savihyrrän kappaleita).

L. kuin n:ro 104 (D:II).

106. Kaksi palanutta luumuraa.

L. kuin n:ot 104-105. (D:II).

6942.
Kaarina
Ristimäki.

107 a. Hevosenhampaiden kappaleita.

L. kuin n:ot 104-106 (D:II)

107 b. Vähän hiiliä.

L. kuin n:ot 104-107 (D:II).

108. Neljä pientä saviastianpalasta.

L. alueelta D:II kahdelta kaivausalueen ulkoreunaan (SW-sivuun) rajoittuvalla neliömetriltä kulttuurimaasta. Samoin l. on n:o 109.

109. Palaneen saven paloja (41 kpl.)

L. kuin n:o 108.

110. Saviastianpaloja (n. 100 kpl.), erilaisista astioista ; osa paloista hyvin pieniä murenia. Joukossa on 9 reunapalaa ja 1 palanen, joka on koristettu lyhyistä nuoralla painetuista juovista muodostetuilla (useammilla yhdensuuntaisilla) riveillä (kivikaütinen?).

L. kulttuurikerroksesta alueelta E:II, lähinnä aluetta E:I olevasta osasta linjan g-h itäpuolelta. Samoin l. ovat numerot 111-113.

111. Palaneen saven kappaleita paljonlaisesti , joukossa joitakin sileä- ja pyöreäpintaisia kappaleita sekä 2 savihyrrän kappaletta reiän reunasta; 4-5 kuonaksi palanutta kappaletta.

L. kuin n:o 110 (E:II).

112. Luumuruja 6 kpl., 1 palanut.

L. kuin n:ot 110-111. (E:II).

6942.
Kaarina
Ristimäki.

113. Hevosenhampaan kappaleita.
L. kuin n:ot 110-112. (E:II).
114. Hiiliä
L. kuin n:ot 110-113 (E:II).
115. Saviastianpaloja (65 kpl.), erilaisista astioista, joukossa 7 reunapalaa ja 2 palaa pohjan laidasta, sekä kolme pientä koristettua palaa (nuorajuovilla, 1 rinnakkaisilla suorilla juovilla ja 1 kenties aaltoviivalla).
L. linjan g-h ja i-k väliltä kulttuurikerroksesta alueelta E:II. Samoin l. ovat n:ot 116-119.
116. Palaneen saven kappaleita jonkun verran.
L. kuin n:o 115 (E:II).
117. Palamaton luusolmu ja pieni (palanut) luusu.
L. kuin n:ot 115-116. (E:II).
118. Hevosenhampaan kappaleita.
L. kuin n:ot 115-117 (E:II).
119. Vähän hiiliä.
L. kuin n:ot 115-118. (E:II).
120. Saviastianpaloja (20 kpl), koristamattomia (yhdessä kappaleessa näyttää olevan lyhyitä ehkä koristepeirtoja).
L. alueelta E:II linjan i-k ja kaivausalueen ulkoreunan (SW- sivun) väliseltä alueelta kulttuurikerroksesta.

6942.

Kaarina
Ristimäki.121. Vähän palaneen saven kappaleita.

L. kuin n:o 120 (E:II).

122. Hevosenhammas ja isohko ei palanut luupa-
la.

L. kuin n:ot 120-121 (E:II).

6943.

Maaria
Jäkärälä.
(Metsämäen
hietakuoppa).

Esineet, jotka A. Europaeus elok. 1915
kaivoi esiin Jäkärälän kivikautiselta asuin-
paikalta Maarian pitäjässä, pienemmistä
metsän sisässä olevasta hietakuopasta sen
kaakkoissyrjältä, joka on (kuten suurin osa
hietakuoppaa) Tastun metsälohkon puolella
rehtori M. Ahlmanin palstalla. Lisäksi joi-
takain ostettuja esineitä (hinta 2:20). Merk.
diarioon 1. IX. 15. Ks. kartat ja kertomuk-
set.

Kaivaus-
alue.

1. Kolmesakarainen pieni kivi, punertavaa kvartsiittia (t. hietakiveä), terävin sakara ehkä muodostettu iskemällä ja sen kärkeä ehkä käytetty johonkin tarkoitukseen (tulenottokivi, vrt. Frödin, Alvastra, Fornvännens 1910 s. 59-60 fig. 56-57). 49.0, 46.8, 19.0, mm.

Ruudusta I:K (Kartta!).

2. Tulenottokivi (?), edellistä pienempi ja pitkulainen. 36.4, 20.5, 7.8 mm.

Ruudusta L:I.

3. Pieni saviastianpalanen, koristelutapa meillä harvinainen, pieniä suorakaiteisia sy-