

6944.

Mynämäki

Nikula

26. Saviastianpaloja 2 kpl., toinen koristamaton, toisessa reunapalassa (jonka reuna on aivan samanlainen ulkoneva kuin n:o:ssa 2) on heikosti näkyviä nuoralla painettuja viivoja. Ruudusta H:V, heti pintaturpeen alta, ei varmastikaan alkuperäisiltä asemiltaan.

Ostettu esine.

Kukolan kylä


27. Reikäkivi (gneissia t. j. m.s.), epämuotoinen, reikä ahdas, ei aivan keskellä; luultavasti kivikautta myöhempi painokivi. Mitat 108.5, 86.3, 36.6 mm.

L. talollisen poika Niilo Huti Mynämäen pitäjän Kukolan kylän (vastapäätä Tarvaisten kylää joen luodepuolella) Hutin talon vierestä pellosta heti talon ala (s.o. SW=)puolelta rakennuksesta n. askeleen matkan päästä. Löytäjältä ostettu 1 mk:lla.

6945.

Esineet, jotka maist. A. Europaeus elok. 1915 Laitilan, Uudenkirkon, Kokemäen, Huittisten, Karkun ja Vähäkyrön pitäjistä osti tai kaivoi esiin. Ostettujen yhteenl. hinta Smk.19:- (Diar.1.IX.1915). Ks. allekirjoittaneen kertomuksia vastaavista pitäjistä karttoineen ja valokuvineen.

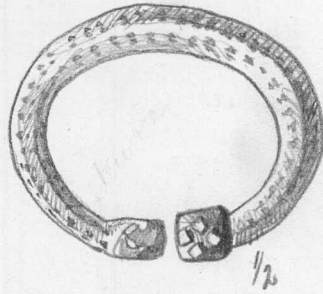
Laitila

1. Hevosenkengänmuotoinen solki pronssia, päänupit fasetoidut, nelitappiset; renkaan poikkileikkaus  ; särmiä myöten

6945.

Mynämäki

Laitila



Myöh. r:a.

jälkiä koristuksista. (Aspelin, Muinaisjäännöksiä 1412 ja 1646). Neula puuttuu. 81.4 x 68.9 mm ; renkaan kehän suurin leveys 13.5, paksuus 6.7; päatenupprien korkeus 14 á 14.5 mm.

1. Laitilan pitäjän Palttilan kartanon alaisen Rostenin torpan pellosta torppari Bernhard Rosten. Torppa sijaitsee Palttilan kartanosta SW tietä myöten n. 2 km. Tie torppaan poikkeaa Palttilasta Salon kylään vievästä kyläntiestä oikealle (tieltä on torppaan n.  $\frac{1}{2}$  km). Löytöpaikka on torpasta NNE n. 50 m "ensimmäisessä peltosarassa kaakosta luoteeseen päin lukien, lähellä isoja kiviä, ehkä vähän niiden alapuolella". Pelto on vanhastaan viljeltyä, löydettäessä (perunoita ottaessa syks. 1914) ei siinä huomattu mitään erikoista. Muuan keräilijä (Alfred Eklund) oli esineen tarkastanut ja m. m. sitä fiilannut sekä kelvottomaksi havainnut (!!).

2. Keihäänkärki, rautaa, lyhyt, lehti ollut alkuaan ehkä melkoistakin leveämpi; lehden keskessä korkea, teräväharjainen (poikkileikkaukseltaan kolmiomainen)harja, varsiputkessa, jonka saumassa ylinnä isohko reikä, on jäljellä varren kiinnitysnaula; kärki

6945.

Laitila.



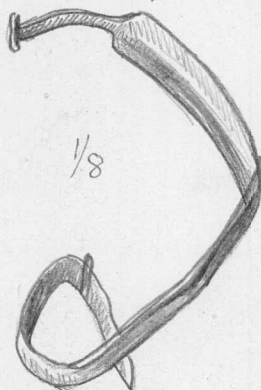
koukulle taivutettu (löytäjän kertomuksen mukaan muka vasta löytymisen jälkeen !!). Hackman Die ältere Eisenzeit 17:3 x 18:1 (ilman koristuksia). Pituus 343 mm, josta suuputki (+ kaula) 95 mm.

L. isäntä Juho Seikola Laitilan pitäjän Salon kylän Seikolan talon maalta kes. 1914 elosuulin perustusta kaivettaessa. Mainittu suuli on S:n talosta n. 100 m SE matalalla kivikkoisella kunnaalla, jonka poikki kulkee "Salon kylän pelloille ja uuskirkkolaisten niityille" johtava kärritie. Tien vas. puolen on Jaakkolan (m. m. riihi), oikealla puolen, Seikolan talon maita, m. m. mainittu suuli, jonka NE-puoleisen pitkän sivun jokseenkin keskipaikoilta esine löytyi. Paikalla on aikaisemmin ollut kiviraunio: "vanha riihen kiuas". Ostettu torppari

6945.  
Laitila

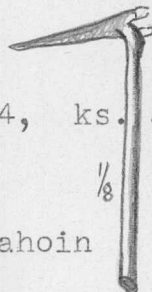
Oskari Saarelta. Ks. valok. löytöpaikasta  
H.M. top. arkistossa.

3. Rautamiekka, C:n muotoon taivutettu ja pa-



hoin ruostunut, pituus 95 cm, josta ruotoa  
11.5 cm; ruodon päässä poikkirauta, kädensi-  
jan pää; lähellä kärkeä on miekan terään  
tarttunut rautapala (keihäänkärjen kappale?)  
joko tappelussa tahi esineitä rikottaessa.  
Vrt. Hackman, Die ältere Eisenzeit I Taf.  
15:4.

Löydetty kuten n:o 4, ks. alempaa.



4. Keihäänkärki, rautaa, pahoin  
ruostunut, terälehdän tyven kohdalta taivu-  
tettu, väkäteräinen, pitkäkaulainen, varsi-  
putkellinen (vrt. Hackman, Die ältere Eisen-  
zeit I Taf. 21:8, jota kuitenkin pitempi ja  
soukempi). 434 mm pitkä, tästä terä (ilman  
väkäsiä) 117 mm, kaula n. 235 mm. Varsiputken,  
joka alkuaan ollut pitempi, suosa murtunut.

N<sup>o</sup>:ot 3 ja 4 löydetyt yhdessä Laitilan  
pitäjän Soukkaisten kylästä (Siurun ta-  
lostalohkaistun) Haapaniemen palstatilan  
pihamaalta. Mainittu palsta on n.s. Kii-  
konmäellä Soukkaisten kylästä Laitilan  
kirkolle päin vajaa 1 km. Raumalta tu-  
levan valtamaantien vas. puolen. Esineet

6945.

Laitila

löysi palstatilallinen Samuli Haapaniemi syks. 1914 navettansa eteläsivulta pihamaata tasottaessaan luiden ohelta. Ks. A. Europaeuksen kertomusta 2-paikasta karttoineen ja valokuvineen H.M. top. arkistossa.

Uusikirkko

5. Kaularenkaan, paksun, pronssi"langoista" punotun, katkelma käsittäen toisen pään, jossa loiva kärkeen päättyvä koukku (arv. auennut rengas, vrt. Aspelin, Muinaisjäännöksiä 1349 ja 1410 sekä myös 1304 ja 1325). Pituus (suoristettuna) 145 á 140 mm (kaarevana 125,5), suurin paksuus 12 á 11.5 mm.

Myöh.r.a.



L. Uudenkirkon pitäjän Hallun kylästä Luukkalan talon Anselm Blomin torpan naurismaasta Europaeuksen kartalle C:llä merkityltä kohdalta (ks. Europaeuksen kertomusta paikasta H. M. top. arkistossa v:lta 1915) kev. 1915 torpan kasvattitytär Helmi Virtanen. Samasta kalmistosta löydettyjä ovat H.M. 6696:1-3 (2 ja 3 luettelossa merkityt väärin Laitilasta löydetyiksi) sekä joukko esineitä Uudenkaupungin museossa.

Kokemäki

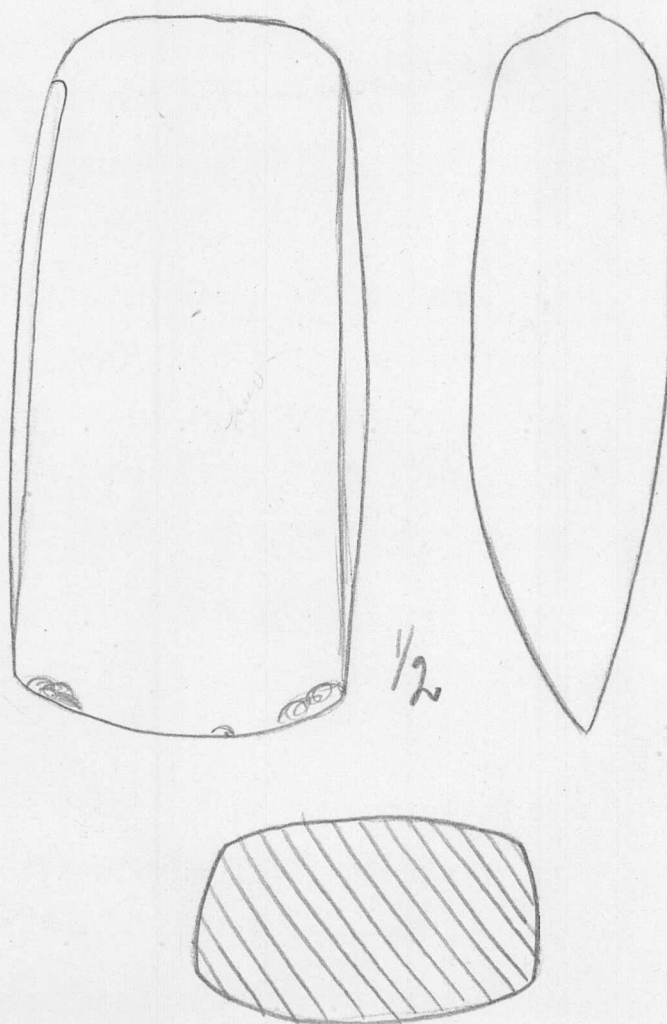
6. Kirves, vaikea ratkaista oiko- vai poikki-kirveskö, erupt. vuorilajia; teränsuu hiukan enemmän toisen lappeen puolella, kyljet taas kaltevat vähin vastakkaiselle lappeelle; kantaa hakkautunut, pinta - kylkeä lukuunottamatta raputunut. 95.0, 48.2, 27.2 mm.

Kivikausi

L. isäntä Eemeli Oittinen Kokemäen pitäjän Huivon kylän Oittisen talon kaivoa kaivettaessa n. 6 á 7 v. sitten,

6945.

Laitila



savimaata n. 2 m syvästä ; päällä oli ruoppaa n. 1 m , sitten n. saman verran savea, jossa oli puunoksien jäännöksiä ja tavallisia metsäpähkinöitä (Corglus avellana) runsaasti ; n, 2  $\frac{1}{2}$  m syvästä tuli kivisorra. Kaivo on talon puutarhassa, rakennusten kaakkoispuolella n. 30 m:n päässä asuinrakennuksesta SE. Ostettu löytäjältä.

7. Pieni pala harmaata piitä.

Epät. a.

L. Huittisten pitäjän Karhiniemen kylästä koekaivauspaikasta a Myllymäellä (ks. A. Europaeuksen kaivauskertomusta karttoineen H. M. top. arkistossa.).

6945.  
Huiittinen

8. Viisi rautanaulaa, joista 3 nauhamaista, rautainen ripa, sekä poltettuja luita vähän.

Epät. a.

L. Huiittisten pitäjän Karhiniemen kylän Myllymäeltä koekaivauspaikasta c porseliini-kuoppien ja savivadin kappaleiden, ilmeisesti uusien rautanaulojen, palamattomien luitten, sianhampaiden y. m. s. ohella. Ks. H. M. top. ark: AE:n kaivauskertomusta v:lta 1915.

9. Iskettyjä kvartsipaloja 6 kpl., niistä yksi näyttää vähän kuulamaiseksi muodostetulta.

Kivikausi?

L. Huiittisten pitäjän Karhiniemen kylästä Myllymäeltä kaivausalueelta e (ks. kaivauskertomusta H. M. top. arkistossa). Paikka<sup>alla</sup> oli m. m. punaista palomaata.

Karkku

10. Kolme palanutta savikappaletta, 2 isointa poikkileikkaukseltaan kolmiomaista, olleet selvästi hirsistä rakennetun, sittemmin palaneen, rakennuksen tiivisteenä; hirsien lomissa, olleet pinnat palaneita; ulkopinta ollut tasotettu. Kappale raskasta kuonaa.

Myöh. r.k.

Karkun pitäjän Palvialan kylästä Harsun talon maasta lohkaistun Vihtori Kotirannan palstalta (ent. sahanhoitaja J. Kosken palsta) v.v. 1914-15 tehdyn kellarin paikalta näytteeksi otetut. Ks. A. Europaeuksen kertomusta paikalla käynnistä elok. 1915 karttoineen (kartalla kohta b). Saman Kotirannan palstalta ovat myös n:ot 5203:187-318, 5352:1-248, 5659:1-17 ja 6791:1-4.

(valok.10189)

6945.

Karkku.

11. Kolme kappaletta raskasta kuonaa.

Myöh. r.a.

Karkun pitäjän Palvialan kylästä Vihtori Kotirannan huvilalta asemalle äskettäin raivatulta tieltä kohdasta c Ison-Harsun omalta maalta talteen otettuja. Vrt. ed. n:o:n 1.-tietoja.

12. Neljä rautaesineen kappaletta: kaksi ohutta reikäpäistä levyä, 96 x 35.5 ja 96.3 x 265 mm., yksi veitsenruodontapainen katkelma sekä yksi mutkalle koukistettu pala kenties sirpistä, 85 mm pitkä.

L. Karkun pitäjän Palvialan kylästä Vihtori Kotiranta tehdessään tietä palstaltaan asemalle kohdasta d (ks. karttaa) erästä kivensekaista kumpuraa poistaessaan Iso-Harsun maalta. Samalla oli löydetty liereästä rautavartaasta tehty oven ha'an mallinen esine. Vrt. n:o 10.



13. Rautaveitsi, pitkä, soukka, suorahamarainen; terä vähän rikki, kärjeltä koukistettu. 203 mm pitkä; suurin leveys (terän tyvi) 19.4 mm., paksuus 4.5 mm.

1/2

L. Karkun pitäjän Palvialan kylästä Kotirannan palstalta (vrt. n:o 10) kohdasta e elok. 1915 vankasta ruokamulta-kerroksesta n.  $\frac{1}{2}$  m:n syvyydeltä, läheltä kallion, jonka päällä raunio f (vrt. A.E:n kertomusta ja karttaa) on, reunaan. Vrt. myös n:oja 14 ja 15.

14. Kuonapala ja 4 pientä poltettua savipalaa.



6945.

Karkku.

L. Karkun pitäjän Palvialan kylästä Kotirannan palstalta kohdasta e lastalla maata tarkastettaessa (vrt. n:o 13 ja n:o 10).

15. Kaksi saviastianpalaa (?).

L. Karkun pitäjän Palvialan kylästä Kotirannan palstalta -raunion f. viereltä sen ja e:n väliltä eräästä kohdasta mistä oli ruukkumultaa otettu. Tästä l. m. m. pari luumuraa; vrt. edellä n:ot 10 ja 13-14.

Vähäkyrö

16. Keihäänkärki, rautainen; pahoin ruostunut, lyhytputkinen ja verraten lyhytlehtinen, lähinnä kuten Hackman, Die ältere Eisenzeit I Taf. 20:3 (epäiltävää on kuitenkin, onko terälehti ollut harjava). 205 mm pitkä, josta terälehti n. 110, varsiputki 95 mm, terälehdän leveys tyveltä 35.5 mm; varsiputki, jossa varren kiinnitysnaula on jäljellä, suuosastaan 27-29 mm paksu.

Varh. r.k.



L. isäntä Juho Syrjänen Vähäkyrön pitäjän Perkiön kylästä Pääkkönmäeltä Kuja-Huovarin talon maalta hietaa ottaessaan paikalta, joka on Hackmanin v. 1906 tutkimasta rauniosta (n:o 136) n. 80 m NW (ks. A. Europaeuksen kertomusta löytöpaikasta vv:lta 1915-16 (Yleiskartalla raunio B; v:n 1915 erikoiskartalla n:olla 1, v:n 1916 kaivauskartalla n:olla 1 a merkitystä kohdasta). Samasta rauniosta ovat n:ot 6945:17 ja 18 sekä isoin osa n:oa 7115.

6945.

Vähäkyrö

17. Rautaveitsi, kaarevahamarainen; kärki katkenut; varren rautainen, sormusmainen hela jäljellä, (oli löytyessä ruodon ympärillä). Pituus 157,8 mm, leveys 23.5 mm, paksuus 7 á 8 mm. Hela 27.5 x 26 mm laaja, 19 mm korkea 1. leveä.

L. A. Europaeus, samasta kuopasta kuin n:o 16 sen reunasta kohdasta 2 (v:n 1916 kaivauskartalla 2 a) paikalla käydessään 30.VIII. 1915.



18. Ruostuneita raudanpaloja (6 kpl) ja luita (palaneita).

L. samasta hietakuopasta kuin n:ot 16 ja 17.

6946.

Maisteri S. Pälsin Sammatin matkaltaan tuomat Juho Suomiselta ostamat Kiikalasta löydetyt kiviesineet. Hinta Smk.2:- Diar. 2.IX.1915. Verif.

Kivikautta

Kiikala

1. Keihäänkärjen tyvipuoli (tahi teräkappale, jonka yläosan reunat osittain tasaisiksi hiotut, osittain tylsiksi hakatut ja kärki katkaistu), poikkileikkaus kapeammassa päässä melkein linssimäinen, leveämmässä soukan rombimainen. Erupt. vuorilajia. 106.5, 36.2 9.5 mm.

Kiikalan pitäjän Yltäkylän Sillanpään torpan pellosta löytänyt torpanpoika Jalmari Leivo (lähempiä tietoja pitäisi olla toht. Pälsin muistikirjassa). Samat löytötiedot on myös n:oista 2 ja 3.

