

7300.

Uskela

Katajamäki.

H. M. 1. 6459 ja 6668 sekä
7095:62-66.

6. Palaneen saven kappaleita , joissa oksien jälkiä, 18 kpl.

Löytänyt Eevert Mäkelä yllämainitulta Katajamäen palstalta aivan n:ro 5:n löytökohdan vierestä, ojan reunasta (kartalla kohta J) ojaa kaivaessaan. Paikalla oli n. 30 sm syvällä hiedan alla hiiliä ja nokea.

7. Luultavasti n. s. Ango-tyyppisen keihäänkärjen rautaisen, varsikatkelma; 159.5, (12, 10)mm.

Löytänyt puuseppä Eevert Mäkelä aivan Katajamäen palstatilan vierestä (asuinrakennuksesta n. 15 m SW) Ketolan palstatilan alueelta tietä tehdessä kes. 1917 tien syrjästä aivan erään otaksutun mitättömän hautaraunion vierestä. Kartalla kohta d. /Ks. kertomusta/.

7301.

Kisko.

Esineet, jotka maisteri Aarne Europaeus virkamatkallaan v. 1917 syysk. osti ja otti talteen Kiskon pitäjässä Sillanpään, Kankurin ja Toijon kylissä. Ostettujen esineiden yhteinen hinta oli 19 mk. Diar. 3.IX.17.

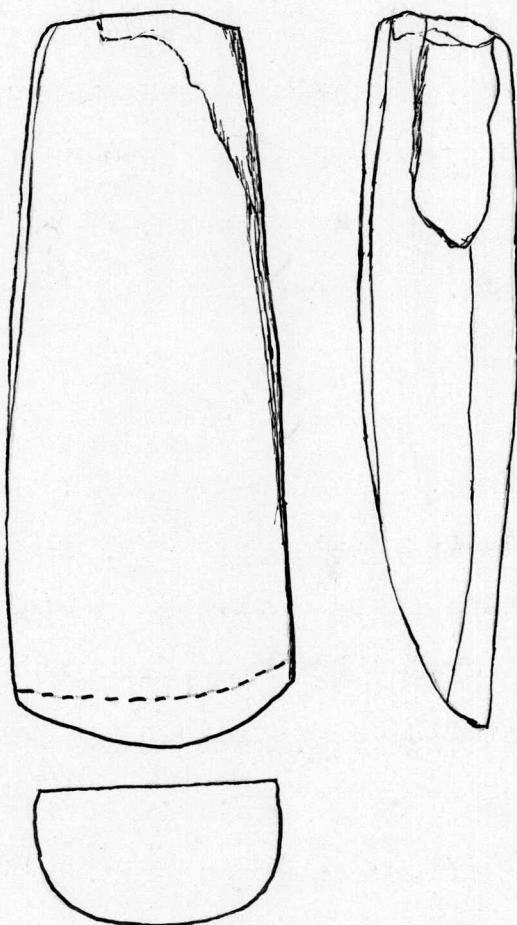
Kisko.

1. Tasataltta, hienoa erupt. vuorilajia, nelisivuinen, sekä lape mykevä, etulape aivan ta-

7301.
Kisko,
Sillanpää.

sainen, teränsuu vahvasti kaareva; kourutalt-
tamainen, kannalle hieman soukkeneva; hyvin
hiottu. 97.5, 39.0, 20.0 mm.

Löytänyt Kiskon pitäjän Sillanpään yksi-
näistilan "Saunaveräjän lohko"nimisestä



pellosta, talosta n. 100 m SE Koskisen
ja Myllypakan torpille vievän tien
pohjoispuolelta. (Ks. karttaa H. M. top.
ark:ssa), joku talon palvelustyöistä
n. 3 á 4 vuotta sitten. Ostettu
Sillanpään talon isännältä Kalle Ole-
niukselta.

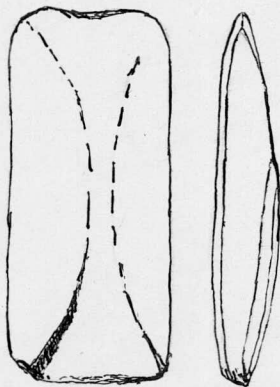
2. Kaksi yhteenliittyvää kappaletta isosta kier-
tään hangatusta hiokivilaa'asta, hietakiveä,
käytetty vain toiselta puolen. Isompi kap-
pale n. 290, 229.0, 40.0 mm., pienempi n.
150, 74.0, 36 mm. Löytämisen jälkeen olivat
kuokkamiehet hanganneet kiveen kuokkiaan,

7301.
Kisko.

josta on vielä selviä jälkiä näkyvissä. Löytyivät n. 6 vuotta sitten Sillanpään yksinäistalon Kiskon pitäjässä Latoniitty- nimisestä pellostä, pel- lon pohjoisosasta, läheltä metsänreu- naa, metsämaata pelloksi kuokatessa. Löytöpaikka on Tieksmäen joen länsi- puolella n. $\frac{1}{2}$ km Sillanpään talosta joks. kaakkoon ja Sepän torpasta ete- lään (Ks. karttaa H.M. top. ark:ssa). Ostettu kuin n:ro 1.

Sillanpään
talon
Sepän torp-
pa.

3. Kaksoistaltta, tasa- ja kouruteräinen, lat- tea, nelisivuinen, tasataltan terä melkein kirvesmäinen. Molemmat terät rikki; sädeki- viliusketta; näyttää käsissä kuluneelta. 105.0, 45.0, 20.5 mm.



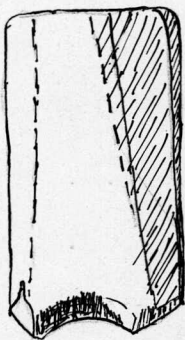
Löydetty Kiskon pitäjän Sillanpään yksinäistilan Sepän torpan pelloista. Tarkemmin ei löytöpikkaapsattu määrätä. Ostettu torpasta.

4. Käsihioimen katkelma (tahi tasataltta?), pehmeähköä hietakiveä, talttamainen, lattea, nelisivuinen faseteille hiottu. 84.5, 47, 21.0 mm.

7301.

Kisko,
Sillanpään ta-
lon Sepän torppa.

Kiskon pitäjän Sillanpään yksinäis-
tilan Sepän torpan maalta, torpan
pihasta n. 50 m SSW läheltä Tieksmäen
l. Metsälonjoen rantaa löytänyt tor-
pan poika Eino Viman. Ostettu tor-
pasta.

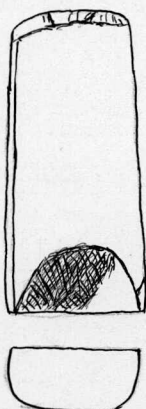


5. Kaksi hioinkivilaa'an kappaletta, hietakiveä,
molemmat näyttävät vain toiselta puolen
käytetyiltä. (n. 154.o, 94.o, 23.o ja 128.o,
97.o, 28.o mm.

Löyd. Kiskonpitäjän Sillanpään yksi-
näistilän Sepän torpan, sen itä- ja
eteläpuolella Tieksmäen ljoen ja
Karistonojan välissä olevista pel-
loista. Tarkemmin ei löytöpaikkaa
osattu määritellä.

Kankurin kl:n
Seppä.

6. Kourutalta, sädekiviliusketta, lattea, neli-
sivuinen, ehyt, hyvin hiottu; 86.o, 38.o,
17.o mm.



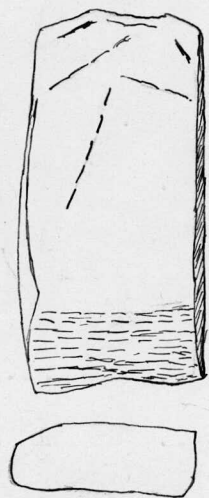
7301.

Kaukurin kl:n

Seppä.

Löyt. sepänpoika Hjalmar Viman ke-
vällä 1917 Kiskon pitäjän Kankurin
kylästä ent. Härjäsen talon Sepän l.
Henrik Vimanin torpan (nyk.palstatila)
maalta, viemäriojasta, torpasta n. 100
m pohjoiseen ruoppamaasta, n. s. suosta
(mistä ennestään on löydetty 6080:2-3
ja 6899:6-7). Torppaa on nimitetty
myös Mommalan Sepäksi. Ks. A. E:n kerto-
musta ynnä karttaa H. M. top. ark.

7. Tasataltta, latteä, nelisivuinen, tasaleveä,
molemmat kyljet selkäläpään ja toinen kyl-
ki myös etuläpään puolelta fasetoitu. Lius-
kettä, rapautunut, terä rikki. 105.o, 50.o,
18.o mm.



1/2.

Löyd. saman torpan maalta kuin edelli-
nen, torpasta SSW n. 60 askelta lähel-

7301.
Kisko,
Kaukurin kl:n
Seppä.

tä piha-aitaa nurmikon päältä,
mihin lienee joutunut joko vierei-
sestä perunamaasta tai aidan teos-
sa poistetusta maasta. Löytöpaikan
alapuolella maantien S-puolella o-
levassa hietakuopassa näkyi kult-
tuurimaata ja kvartsilastuja. Esi-
neen löysi loppukesällä 1917 se-
pän vaimo Aleksandra Viman. (Ks.
kertom. ja karttaa H.M. top. ark.).

8. Hioinkivilaa'an, kiertäen hangatun ja ainoas-
taan toiselta puolen käytetyn, kappale,
kovaa hietakiveä. 89 x 61.5 mm. 9 mm.

Löyd. Kiskon pitäjän Kaukurin ky-
lästä ent. Härjäsen talon Sepän
torpan palstalta (vrt. n: on 6 löy-
tötietoja) piha-aidan ulkopuolelta
pajan kohdalla maantien itäpuolella
olevasta hietakuopasta. Paikalla
on heikkoa kulttuurimaata ja hau-
raitia (palaneita) kivisiruja ks. kert.
ja karttaa H. M. top. ark:ssa).

9. Pieni lohkeama hiotun kiviaseen teräosasta,
iso iskentä lohcare erupt. vuorilajia kak-
si kvartsipalaa.

Löyd. kuten n:ro 8.

Kaukurin kl.
Kaukare.

10. Hioinkivien kappale, molemmin puolin käytet-
ty, hietakiveä. 124.0, 90.0, 37.0 mm.

Löyd. Kiskon pitäjän Kaukurin ky-
län Kaukareen lohkotilan (ent. Här-
jäsen talon torpan) pihamaalta pel-

7301.

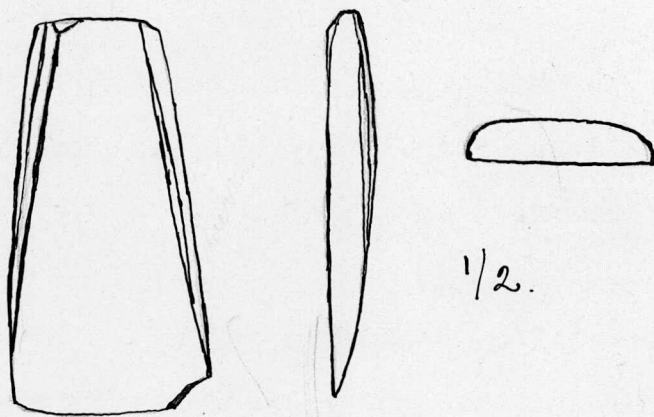
Kisko,

Kaukurin kl.,

Kaukare.

lostasta n. 15-20 v. sitten. Hiokin-
kivi oli löydettyä iso ja ehyt
mutta oli rikottu ja muut palaset
olivat hukkuneet. Esineen ja löy-
tötiedot saa lohkotilan omistajal-
ta August Aallolta.- Samasta pel-
lostasta on ennen löydetty tasatal-
ta 5361:14.

11. Tasatalta, uutismuodostelma, sädekiviliusketa.
Toinen lape tasainen, toinen mykevä,
kapenee kannalle, missä tylsäksi laskettu
terän (pyöreä suinen)jäännös. Ehyt, vain
toinen teräkulma poismurtunut; hyvin hiot-
tu. Mitat: 103.5, 52.5, 14 mm.



Löyt. renki Jalmar Saloniemi Kis-
kon pitäjän Toijan kylään alkuaan
kuuluvalta Liiponpyölin alueelta,
siltä osalta, joka v. 1916 ostet-
tiin Mommolan kartanolta Kaukurin
kylän Härjäsen talolle. Löytöpaikka
on alavaa suoniittyä (n. s. Pyölin
niitty) Kaukurin kylän Sepän suun-
nasta n. 1 km Kiskon järveä koh-
ti. Esine on ostettu Kaukurin ky-
län Kreivin talon isännältä Albert
Niemelältä.

7301.
Kisko
Kaukorsuo.

12. Käsihioimen (?) kappale, hietakiveä, nelisivuinen, särmistä fasetoitu. 89.5, 48.o, 42.5 mm.

Löytänyt torppari Kalle Försbom v, 1916 Kiskon pitäjän Toijon kylän Mommolan kartanon Kaukorsuon torpan pellosta n. 150 m torpasta ENE, savimaasta Truoskansyrjä -nimiseltä paikalta, läheltä alavan maan reunaa. Samasta pellosta ovat 5051:1, ja 5861:3, sekä lähempää taloa 6899:3-4. Ostettu torpasta.

7302.

Esineet, jotka koneenkäyttäjä K. A. Lindström 5.IX.1917 möi museoon 16 mk:lla; diar. 5.IX.17.

Sipoo.

1. Oikokirves, nelisivuinen, kapeakylkinen, mykevä lappeinen, pitkä, soukka, ohut, kannalle oheneva, tikattu ja paitsi teränlaskua nähtävästi hiomaton. 162.o, 46.o, 27.o mm.

