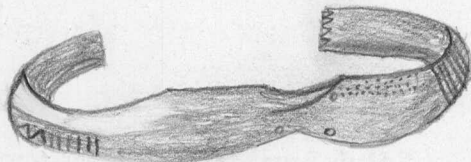


7009.
Lohja.

Pronssinen rannerengas kapeata , päältä hiukan harjavata varresta, koristettu sil- lä tapaa kuin kuvasta selviää. Renkaan



ulommat mitat 78, 61 mm. Rengas on kahden puolen kulunut päinvastaisilta reunoilta, joten näkee että sitä on käytetty kädessä yht' aikaa kahden muun rannerengaan kanssa, joista toinen on ollut sen ylä-, toinen alapuolella.

Esineen on löytänyt huvilanomistaja Erik Valfrid Selin pelloilta juhannusruista kynnettäessä talon Hytyrin pellosta, talosta n. 1 km N. Esine oli löydetty lantakasasta, jonne oli ajettu kymmeniä kuormia roskaa Lohjan hautuumaalta, josta rengaskin lienee kotoisin. - Museolle saapui se virkatietä Uudenmaan läänin kuvernöörin virkakirjeellä N^o 53 v. 1916. Se ja kysymyslehti verif.

7010.
Esbo.

Av Gustav Karlsson för Fmk 11:-
inlösta föremål 11/1 1916. Verif.

1. Hålmåjssel av strålstensskiffer, bred, platt, (valok. 5021-22) med kort hålegg, fyrsidig, vårdslöst slipad, (l-" - 5034-35). österbottnisk. 131, 64, 17 $\frac{1}{2}$ mm.

F. av torparen Joh. Rönnerberg vid dik-