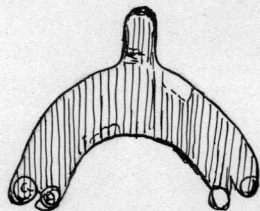


7751.

Karis.

Fynd från "Etterkilen" i Karis socken gjorda vid genom dr G. A. Nordman företagen undersökning af en fyrkantig stensättning från den äldre järnåldern och en del af ett graffält från den yngre järnåldern. Se gräfningsberättelse med tillhörande plancher, jfr. äfven nr 6710.

1. Halvmånformigt hängsmycke av brons med två små knoppar på båda ändarna, mellan knopparna små inskärningar. Längd 3.3 cm. (valok.6699) Gräfningsberättelse nr 10.



2. Armring av smalt bronsband, avsmalnande mot ändarna över vilka tvärstreck, jfr. Hackman Ält. Eisenzeit pl. 10: 7, diam. 5.5 cm, bronsbandets bredd 0.9 cm. Gr. ber. 14.
3. Armring av smalt bronsband med delvis nästan kvadratisk tvärsnitt, avsmalnande mot den ena ändan, utan ornament, något böjt ur form. Största diam. 7.9 cm, bandets bredd 0.6 cm. Gr. ber. 30.

7751  
Karis

4. Armring av tunnt och smalt bronsband, vars inre sida är plan medan den yttre är svagt välvd, tyckes ha avsmalnat mot ändan. Två fragment bevarade, de ena - ca  $\frac{2}{3}$  av ringen med en diam. av 6,9 cm, det andra 2,6 cm långt. Bandets bredd 0,7 cm. Gr. ber. 15.
5. Fingerring av smalt och tunnt bronsband, avsmalnande mot ändarna, utan ornament. Den ena ändan <sup>b</sup> avdruten och saknas. Diam. 2 cm. bandets bredd 0,6 cm. Gr. ber. 20.
6. Finger?ring av tunn, trind bronstråd, utan ornament; diam. 1,8 cm Gr. ber. 23.
7. Liten avlång smält bronsklump, 1,8 x 1,2 cm Gr. ber. 32.
8. Järnkniv, starkt angripen av rost, tången och något mer än halva klingan bevarade; ryggen rak, eggen övergår utan skarpt markerad gräns i tången, som är relativt kort. Längd 7,2 cm, klingans största bredd 1,2 cm. Gr. ber. 16.
9. Järnkniv, starkt angripen av rost, klingan och ett litet stycke av tången bevarade, typen påminner om Hackman, Ä. E. Z. pl. 13:4. Längd 12,1 cm; klingans största bredd 1,5 cm. Gr. ber. 11.
10. Fem järnbitar, synbarligen <sup>a</sup> fragment av en spjutspets' holk, längd resp. 4,4 cm, 3,9 cm, 2,4 cm, 2,1 cm och 2,1 cm. Invändigt på de två största fragmenten spår av trä. Gr. ber. 3 (de 2 största fragmenten) och 24 (de övriga).

7751.  
Karis

11. Två in i varandra stuckna järnlänkar, vid den ena fäst ett hopnitat stycke av ett järnbeslag. Sammanlagd längd 3,2 cm. Gr. ber. 28.
12. Järnfragment, c. 130 gram, bland dem ett par, som möjligen härröra från en sköldbuckla? och en syl. Gr. ber. 2, 4, 8, 24, 33.
13. En vit ogenomskinlig glaspärla, något skadad. Diam. 0,8 cm. Gr. ber. 31.
14. En halv blå, ogenomskinlig glaspärla. Diam. 0,8 cm. Gr. ber. 1.
15. Nitton "goldüberfangene" glaspärlor, av vilka sex dubbla och tretton enkla; de flasta något skadade. Även av de enkla pärlorna ha de flesta, om ej alla, ursprungligen varit dubbla. Gr. ber. 5-7, 12, 19, 26, 27, 29, 35.
16. Ett 20-tal större och ett 40-tal mindre lerkrucksbitar, (delvis nästan smulor) av grova oornerade kärl. Det största fragmentet, 7,2 x 4,7 cm, är ett randfragment av ett öppet kärl, vars rand har samma tjocklek som väggen och t.o.m. delvis är tunnare; ett randfragment, 2,2 x 3,8 cm, med utböjd kant. Gr. ber. 9 och 34.
17. Tjockt<sup>avlångt/</sup> fragment av bränd lera, 5,1 x 2,6 x 1,8 cm; på en sida grov stripning. Gr. ber. 34.
18. Femton bitar bränd lera, två av dem synner-

7751  
Karis

ligen starkt brända, lätta porösa. Gr. ber.  
34 och 25.

19. En slaggklump, 8,2 x 6,2 x 3,3 cm. Gr. ber.  
21.

20. Circa 240 gr. brända ben. Gr. ber. 36.

21. Circa 90 gr. kol. Gr. ber. 37.

7751:1 - 21 äro funna i en fyrkantig  
stensättning på krönet av backen Etter-  
kilen vid Lappträsk, på Klockars hemmans  
mark i Kila by av Karis socken. Från  
samma fyndplats härröra även 6710:1 - 2.

22. Tveeggat svärd, spetsen och en del av  
klingan saknas; hjaltena svagt ryggade, övre  
hjaltet och den trekantiga knappen ej hop-  
växta, jfr. Vorg. Alt. a. Finnl. 66:4. Längd  
40,5 cm varav fästet 15,8 cm, nedre hjaltet  
8,1 cm, övre hjaltet 6,7 cm långt. Gr. ber.  
55.



23. Spjutspets med holk och smalt blad, holken  
kort i förhållande till bladet: i ena  
eggen två märken efter hugg. Jfr. Vorg.  
Alt. a. F. 72:8. Längd 42,2 cm, bladets  
bredd 3,2 cm, holkens 2,4 cm. Gr. ber. 60.



24. Spjutspets av samma typ: bladet liksom på  
den föregående blott svagt ryggat. Den  
yttersta spetsen avbruten, spetsen f.ö.  
starkt angripen av rost. Längd 37,8 cm,  
bladets bredd 3,6 cm, holkens 2,6 cm. Gr.  
ber. 62.



7751  
Karis

25. Spjutspets av samma typ, holken proportionsvis något längre och bladet ej ryggat. Holken något skadad och starkt angripen av rost. Längd 31,8 cm, bladets bredd 3,4 cm, holkens 2,2 cm. Gr. ber. 42.



26. Udden av en spjutspets, böjd; 11,8 cm lång, 2,2 cm bred. Gr. ber. 52.

27. Udden av en spjutspets, starkt angripen av rost; 6,4 cm l., 1,7 cm br. Gr. ber. 56.

28. Liten, synnerligen starkt använd kniv med konkav egg, böjd rygg och lång tånge, jfr. V. a. F. 63:3. På tången en tämligen stor rostklump. 8 cm l. 0,9 cm br. Gr. ber. 11.

29. Av rund järnten gjort hästskoformigt spänne med upprullade ändar, nålen saknas. Starkt angripen av rost. 4,7 x 5,9 cm. Gr. ber. 49.

30. Av synbarligen kantig järnten gjord öppen ring, på vilken några mindre och en större rostklump, diam. 7,1 cm. Gr. ber. 63.

31. Böjd järnnål, som nära basen har en enkel spiral; troligen nål från ett spänne. F. tillsammans med 7751:29 men ej tillhörande detta spänne. Längd 6,7 cm.

32. Böjd hästskobrodd med facetterat men flatt huvud, 3,1 cm lång. Gr. ber. 6.

33. Kort, kraftig nitnagel med huvud i vardera ändan, 3,9 cm lång. Gr. ber. 47.

34. Lång nitnagel med ett huvud, 9,1 cm l. Gr. ber. 48.

7751.  
Karis

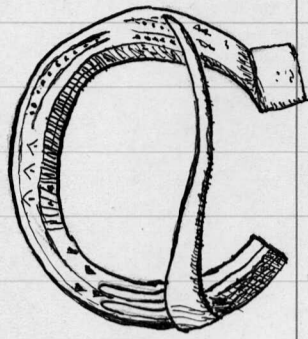
35. Liten nitnagel med ett huvud, 2,6 cm l.  
Gr. ber. 64.
36. Fyra järnfragment, varav ett 5,9 cm långt  
möjligen från en kniv; två resp. 3,1 och  
2,4 cm av en tunn trind järnnål och ett  
1,6 cm långt av en järnlänk. Gr. ber. 8,  
17 och 19.
37. Fjärde delen av en kufisk dirhem, vikt  
0,63 gr. Gr. ber. 34.
38. Stor, flat, refflad, blågrön glaspärla, diam.  
1,9 cm Gr. ber. 12.
39. Vitaktig, delvis smält glaspärla med två  
hakkorsformiga rosetter, diam. 1,1 cm. Gr.  
ber. 59.
40. Mot ljuset grönbå, delvis smält glaspärla,  
diam. 1,1 cm och en smält oglasklump, 2,1 cm  
l. Gr. ber. 45 och 37.
41. Den ena, något brutna ändknappen av ett  
stort arborstspänne av brons, huvudtyp:  
V. A. a. F. 42:2; knappen brett oval, flat,  
fint tvärrefflad; 2,9 cm x 3,4 cm. Gr. ber.  
40. Synbarligen av samma spänne som 6710:4.
42. Runt bronsspänne som vidstående skiss, på  
baksidan nålfäste och nålhållare; diam. 6  
å 6,3 cm. Gr. ber. 66.
43. Ändfragment av litet hästskoformigt spänne  
av brons, med facetterad knapp, på vars  
yttre sida en cirkel med markerat centrum.  
Längd 2,4 cm. Gr. ber. 43.



7751

Karis

44. Stort hästskoformigt spänne av brons, något eldskadat; den ena ändan med knappen saknas, den andra ändknappen facetterad. Nålen lös, en del av nålhuvudet saknas, nålens längd 9,8 cm, spännets bredd 10 cm. Gr. ber. 1.



45. Järnnål till hästskoformigt spänne, fullständig men öglan något eldskadat, 6,5 cm lång. Gr. ber. 51.

46. Fragment av hästskoformigt spänne av brons, knappen spiralupprullad; den motsatta ändan eldskadad. Längd 6,1 cm. Gr. ber. 54.



47. Ändfragment av stort hästskoformigt bronsspänne, på den facetterade knappen koncentriska cirklar, på bågen pärlinjer; längd 2,6 cm, höjd 2,1 cm. Gr. ber. 28.

48. Två fragment av bågen på ett hästskoformigt bronsspänne, facetterad, ornerad med pärlrader och vinklar, vid vilkas spetsar cirklar; längd resp. 5,4 och 2,5 cm; det mindre stycket eldskadat. Gr. ber. 13.

49. Bronsögla med vidsittande smält bronsdroppe; antagligen del av nål till hästskospänne, 2,3 cm l. Gr. ber. 39.

50. Tre böjda avbrutna bronstenar, antagligen fragment av ett par hästskospännen, av vilka ett torde ha haft spiralupprullad knapp. Längd resp. 2,7; 5,5 och 3,4 cm, det sistnämnda angripet av eld. Gr. ber. resp. 53, 68 och 74.

7751  
Karls

51. Två smälta, deformerade bronstenar, måhända från hästskospännen; längd 5,2 och 2,9 cm. Gr. ber. 50.
52. Något eldskadat fragment av brett och tjockt bronsarmband; vid ena ändan två tvärgående upphöjda linjer. Längd 4,7 cm, bredd 1,9 cm. Gr. ber. 44.
53. Starkt eldskadat bronsstycke, synbarligen fragment av armband med vertikala vågornament; längd 5,2 cm. Gr. ber. 30.
54. Remändbeslag av brons av form som vidstående skiss, längd 5 cm. Gr. ber. 20.
55. Remändbeslag av typ V.A. a.F. 60:27, ornerat med långsgående linjer som 7751:54. Längd 5 cm. Gr. ber. 36.
56. Remändbeslag av samma typ, men så ärgigt att ornamenten ej äro synliga, 5 cm. l. Gr. ber. 69.
57. Lång bronspärla som vidstående skiss, ytan starkt söndersmulande, längd 3,3 cm. Gr. ber. 57.
58. Hälften av ett eldstål, brons och stål, som vidstående skiss, jfr. V.A. a.F. 79:14-15; starkt angripet av eld och ärg; dimensioner: 2,4 x 3,9 cm. Gr. ber. 90. Hit hör antagligen ett 3,3 cm långt smalt bronsfragment med två långslöpande linjer och med på den motsatta sidan fastsittande järnrester, gr. ber. 8.





7751  
Karis

59. Hopklämd och starkt skadad bronsfingerring av typ V.A. a. F. 54:18, det mesta av spiraltråden saknas, 2,8 x 1,7 cm. Gr. ber. 73.
60. Fingerring av glatt bronsband, eldskadad och med vidsittande klump smält brons, 2,5 cm vid. Gr. ber. 22.
61. Fragment av fingerring av smalt bronsband, längs kanterna spår av långslöpande linjer, ytan starkt söndersmulande; 1,1 x 2,3 cm. Gr. ber. 2.
62. Tre långa, 15 medellånga och 13 korta bronsspiraler; bland de korta finnas sådana som bestå av blott  $\frac{1}{2}$  eller 1 omgång; en del av spiralerna ha säkert varit länkar: kedjor. Gr. ber. 2, 4, 7, 10, 18, 21, 24, 26, 30, 43, 45, 67, 72, 75. Sammanlagd vikt drygt 20 gr.
63. Sex korta, fyra något längre fragment av bronskedjor, länkarna av spiraler, jfr 7751:62. Sammanlagd vikt c. 11,9 gr. Gr. ber. 3, 4, 15, 38, 70, 72.
64. En enkel spiralfingerring bestående av något mer än en omgång, diam. 2,5 cm. Gr. ber. 41.
65. Tre större och åtta mindre fragment spiraler av fingerrings storlek, vikt drygt 8,6 gr. Gr. ber. 4, 35, 46, 70.
66. Fem hopböjda bronsbleck: korta rör eller pärlor. Gr. ber. 70.
67. En spjälkt järnten, omsluten av en brons-tråd, 2,2 cm lång. Gr. ber. 70. Hör till

7751

spännet 41.

Karis

68. Sex bandformiga bronsfragment och en något hoptryckt finger?ring av smalt bronsband; ett par av fragmenten eldskadade. Gr. ber. 16, 26, 27.
69. Sex fragment av tjockare och tunnare brons-tenar. Gr. ber. 65 och 75.
70. Märta av järn, längd 2,6 cm. Gr. ber. 26.
71. 23 större och mindre klumpar smält brons, sammanlagd vikt 190 à 195 gr. Gr. ber. 14, 23, 25, 29, 45, 71, 72.
- 71 a.6 större och mindre klumpar smält silver.
72. 20 bitar och några smulor till största delen av ett och samma lerkärls, vars gods är tämligen grovt, rödgult. Gr. ber. 5.
73. Circa 650 lerkruksbitar av talrika kärl; härav 65 randfragment, några av dem ornerade; 37 sidofragment ornerade med parallella räta linjer, snör- och våglinjer m.m.; 24 fragment av kärlobbottnar; 115 ornerade sidofragment av tunnväggade kärl; 409 ornerade sidofragment av grövre kärl. Alla dessa jämte circa 578 oansenliga kärlfragment, snarast smulor, vilka kaserats, tillhöra Gr. ber. 31.
74. Circa 251 lerkruksbitar av flere kärl, härav 25 randfragment, delvis ornerade; 13 ornerade sidofragment, parallella linjer; våglinjer, stripning, punkträckor etc.;

7751

7 bottenfragment

Karis

37 oornerade sidofragment av tunnväggade kärl;

169 oornerade sidofragment av grövre kärl.

Alla dessa samt c. 303 "smulor", vilka kasserats, tillhöra Gr. ber. 58.

75. Prov på träkol, 110 gr. Gr. ber. 32.

76. Circa 2,1 kg brända ben. Gr. ber. 33 och 76.

7751:22 - 76 äro funna på ett brandgravfält på sluttningen av backen Etterkilen vid Lappträsk på Klockars hemmans mark i Kila by av Karis socken. Från samma fyndplats härröra även 6710: 3 - 9.