

8061.  
Maaria.  
Jäkärkä.  
IV.

ka liimattiin yhteen, toinen ruudulta h,4 ja toinen ruudulta g,9.

93. 9 saviastian palaa, joukossa yksi reunapala, kapeaa kappaa ja kuoppia; savi tiivistä.

Ruuduilta g,h, 10.

94. Kaksi iskosta kiviesineen hiotusta pinnasta, maasälpä-porfyyriittia.

Ruudulta i, 6.

8062.  
Maaria.  
Jäkärkä.

Löytöjä Maarian pitäjän Jäkärkän nummen kaivauksista, n.s. Valtion ja Metsämäen hiekkakuooppien väliseltä alueelta 20/6-4/7 1922, H. Warénin kaivamia.

Warénin kaivausalue I.

=====

1. Kovasin, ruskean harmaata hiekkakiveä, toiselta puolen hiontaan käytetty, soikea. 125,2, 60,2, \*18,5 mm.

Ruudusta I.3 hiekkamaasta.

2. Saviastian palasia, 2 kpl., kuoppa- ja piirtokoristeisia.

Ruudusta II.2 hiekkamaasta.

3. Kovasin (katkelma), ruskean harmaata hiekkakiveä, toiselta puolen käytetty, suunnikkaan

Warénin kaivaus-  
alue I.

8062. (3) muotoinen. 90, x 59, 3, x 19, 3 mm.  
 Maaria. Ruudusta II.6. soramaasta.  
 Jäkärilä.
- Warénin kaivaus 4. Asekiven kappale, harmaa, epäsäännöllisesti  
 alue I. kolmiomainen, yksi reuna teräväksi isketty,  
 iskos.  
 Löyd. kuten n:o 3.
5. Kappale maasälpää, kolmiomainen, lattea.  
 46, 5, x 34, 3, x 13, 3 mm.  
 Ruudusta II.5.
6. Saviastian pala kuoppakoristeinen.  
 Ruudusta IV.4,
7. Saviastian pala, kuoppakoristeinen.  
 Ruudusta IV.2.
8. Hiili- ja nokinäyte.  
 Ruudusta III.7. n.35 cm syvästä.
9. Nokimaanäyte, noensekaiseta maakerroksesta  
 leveän savisuonen vierestä.  
 Ruudusta I.4. n.80 cm syvästä.
10. Iskukiviä, 3 kpl.  
 Eri ruuduista.
11. Kovasimen kappale, lattea, punertavan harmaa.  
 Ruudusta IV.7.
12. Saviastian palasia, 5 kpl., vähäisin kuoppa-  
 ja kampakoristein. --- Eri ruuduista.

8062.

Okkolan koekaivaus.

=====

Maaria.

Jäkärälä.

Okkolan koekaivaus.

13. Kirveen kantakatkelma, harmaa, lohkeillut.

53,7, x51,1, y30,9.

Löyd. läheltä maan pintaa.

14. Kivi-iskos, pyöreähköksi reunoilta isketty lattea kivi.

Löyd. kuten n:o 13.

(Okkolan mukaan tästä löydetty saviastianpala, joka oli m.m. kuvattu Uudessa Aurassa)Warénin kaivaus-  
alue II.

Warénin kaivausalue II.

=====

15. Kirveen kantakatkelma, sekä molemmat lappeet että kyljet hiottuja, lohkeillut. 88,6, 55,2, 21,5 mm.

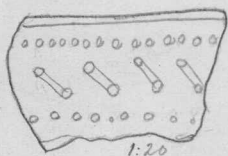
Ruudusta II.5.

16. Kovasin, toinen puoli sileäksi hioutunut, toinen kupera.

Ruudusta II.6,

17. Saviastian palasia, 7 kpl., vähäisesti kuoppilla koristettu, osaksi hyvin palaneita.

Ruudusta IV.2.

18. Saviastian reunakappale, kuoppakoristeinen.

135,7, 92 mm.

Ruudusta I.3.

19. Saviastian palasia, 5 kpl., kuoppakoristeisia.

Eri ruuduista.

8062.

Warénin kaivausalue III.

=====

Maaria.

Jäkärkä.

20. Luupala, nivelestä katkennut,  
ruudusta I,1.

Warénin kaiva-  
usalue III.

21. Kourutaltan pala, lohennut kourun kyljestä.  
36,1, 20,4, 7,1mm. Ruudusta I,1, läheltä 1-2  
ruutujen rajaa.

22. Katkelma, mahd. kirveen kantakatkelma, lo-  
hennut kahteen kappaleeseen. Toinen joka puo-  
lelta hiottu, toisesta lohennut muitakin osia,  
yhteiset mitat: 21,9, 37,1, 21,9 .

Ruudusta I,1.

23. Taltta, alkuaan lohennut nähtävästi isomman  
aseen pinnasta, vain vähän hiottu, lohkeil-  
lut. 48,2, 19,6, 8,6 mm.

Ruudusta I,2.

24. Kovasin, suipohko, kahdelta reunalta hioutu-  
nut, hiekkakiveä.

Ruudusta I,1.

25. Kovasin, lattea, toiselta puolen hiottu.  
13,1 mm paksu.

Ruudusta I,2.

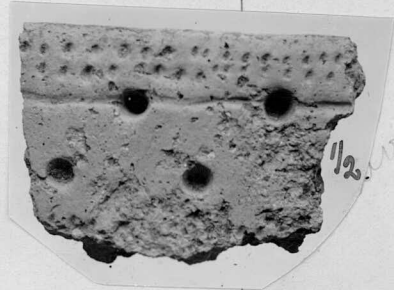
26. Pintakappale(?) harmaan mustaa kiveä.

Ruudusta I,2.

27. Hiili- ja nokinäyte, mäntypuun hiiltä.

Liesikivien välistä, ruudusta I  
I-II,1. 57 cm syvästä.

8062. 28. Punaista savea näyte.  
Maaria Ruudusta II,1, 49 cm syvästä, kes-  
Jäkärkä keltä puhdasta hiekkamaata.
- Warénin kaivaus-  
alue III. 29. Kovasimia, 2 kpl. hiekkakiveä, toiselta puo-  
len hioutuneita.  
Ruudusta III.1.
30. Kvartsipala, 19,8 mm pitkä.  
Ruudusta III,1.
31. Pyöreä kivi, hiukan epäsäännöllisesti hiottu  
ja soikeahko, ruskean harmaa. 54,6, 48,1.  
Ruudusta II.1.
32. Kovasimen kappaleita, 5 kpl., vain toiselta  
puolen hioutuneita, latteita, hiekkakiveä.  
Ruuduista I-II,1-2.
33. Katkelma, mahd. kirveen kantakappale, hyvin  
lohkeillut ja isketty, viheriän harmaa. 80,8,  
51,7, 29,7.  
Ruudusta I.2.
- (valok. 6270). 34. Saviastian palasia, 90 kpl. (40 mureneita, jois-  
sa vain sisäpuolta) kuoppa- ja kampakoristei-  
sia, joskus piirtoja.  
Ruuduista I.1 ja IV.1.
35. Kovasimen kappale, punertavan harmaa, hiekka-  
kiveä, latteita, 38,7 mm paksu.  
Ruudusta IV.1, 43 cm syvästä.



8062. 36. Kovasimen kappaleita, 2 kpl. samoin kuin ed  
Maaria Ruudusta IV.2.  
Jäkärä
- Warénin kaiva- 37. Luunsiruja, 7 kpl.  
usalue III. Liesikiveyksestä, ruuduissa II-  
III, 2,3.
38. Saviastian palasia, 7 kpl.(3 reunakappaletta)  
kampakoristeisia.  
Ruuduista II-III.2.3.
39. Oikokirves, vihertävää kiveä, yleensä hyvin  
hiottu, kanta lohkeillut ja toinen kylkikin  
vähän, toinen lape kuperampi kuin toinen;  
senkautta, että kuperammalta puolelta terä  
on uudelleen hiottu, on lasku sillä puolen  
huomattavasti jyrkempi; terä vähän lohkeil-  
lut; toinen kylki kapeampi, joten poikkileik-  
kaus on epäsymmetrinen. 77,3, 61, 23, lmm.  
Löyd. ruudusta II.3, 2 ja 3 ruu-  
tujen rajan vierestä aivan läheltä  
liesikiviä I-II.2-3, 52 cm syvästä.
40. Oikokirves, sinisen harmaata kiveä, vähemmän  
hiottu kuin n:o 39. Kanta lohkeillut; samoin  
kuin n:o 39 on tässäkin toinen kylki huomattavasti kuperampi kuin toinen, muodostaen  
epäsymmetrisen harjan toiselle reunalle, joten poikkileikkaus läheltä kantaa lähentelee kolmiomaista muotoa; toiselle kyljelle laskeutuu tuo harja jyrkästi, toiselle loivemmin aivan suorana pintana (josta jokin pala lohjennut pois?); terä paristakin kohden loh-

8062.

(40)

keillut. 101, 51,6, 40,6 mm.

Maaria

Löyd. aivan n:o 39 vierestä.

Jäkärliä

Warénin kaivaus-  
alue III.

41.

Katkelma, ruskehtavan harmaata kiveä, yksi hiotuista sivuista kupera, toinen tasanen, kolmas on lohennut sivu, poikkileikkaus kolmiomainen. Pituus 41,8 mm.

Ruudusta II.3.

42.

Kovasimen kappaleita, 2 kpl., hiekkakiveä, muoto säännötön, yksi sivu hioutunut.

Ruudusta II.3.

43.

Kovasimen kappaleita, 3 kpl., hiekkakiveä, 2 punertavasta, 1 ruskeahkosta kivistä yksi sivu hioutunut.

Ruuduista II-IV.3.

44.

Taltan teräkatkelma, ruskean harmaata kiveä, vain vähän hiottu, 48,3, 41,2, 12,7 mm.

Ruudusta II.3.

45.


Pintakappaleita, 2 kpl. lohennutta hiotun esineen pintakappaletta, vihertävää kiveä.

Ruuduista II-IV.3.

46.

Nuolenkärjen katkelma, sinertävän harmaata kiveä, katkennut sekä tyvestä että kärjestä, erittäin hyvin hiottu. 22,4, 15,5, 6 mm.

Löydetty ruudusta IV.3, 19 cm syvästä.

8062. 47. Kvartsipaloja, 2 kpl. (nuolenkärjen teelmiä?),  
Maaria pituus, toinen 33,7, toinen 23,1 mm.  
Jäkärnä Ruuduista II-IV.3.  
Warénin kaivaus
- alue III. 48. Taltta, vihertävä, terä ja lappeet ylt'yleen-  
sä hiottuja, kanta lohkeillut, hiomaton, te-  
rässä pari lovea. 57,2, 34,9, 9,1 mm.  
Ruudusta II.4, I ja II linjojen  
rajan vierestä.
49. Kovasimen kappaleita, 2 kpl., punertavia.  
Ruudusta II.4. 27 cm syvästä.
50. Saviastian palasia, 23 kpl. (niistä reunakap-  
paleita 4, mureneita, joissa on vain joko ul-  
ko- tai sisäpuolta 10 kpl.) eri astioista,  
kuoppa- ja kampakoristein.  
Ruuduista II-IV.4.
51. Saviastian pala, 1 iso reunapala, kampakoris-  
tetta reunassa, päällä  
ja ulkopuolella, alem-  
pana vaihtelevia kuop-  
parivejä horisontaali-  
sesti. Samaa astiaa  
n:ossa 70.  
1/2.  Metty kuten n:o 50.
52. Kovasimen palasia, 2 kpl., hiekkakiveä, epä-  
säännöllisiä muodoltaan.  
Löyd. kuten n:ot 50 ja 51.

valokuva.  
(6266).



8062.

Maaria

Jäkärkä.

Warénin kaivaus-  
alue III.

53. Oikokirves, vihertävän harmaata kiveä, hyvin hiottu kantaa myöten, molemmin puolin hiomatomia lovia, kyljet hiottuja, toinen kupera, toinen tasainen; terä epäsymmetrisesti pyöreä. 132,7, 66, 36.

Ruudusta III.4. aivan 4 ja 5 ruutujen rajalta (liesi?)kivien juurelta (kts. karttaa n:o II).

54. Katkelma, kirveen(?) kylkikappale, sinisen-harmahtava, kolmelta puolen hiottu, päistä epätasaisesti katkennut, pituus 62,5 mm.

Ruudusta IV.4. 11 cm syvästä.

55. Saviastian palasia, 12 kpl., kuoppa- ja kam pakoristein.

Ruuduista II-IV.5, (liesi?)kivien ympäristöstä (kts. karttaa n:o II).

56. Saviastian pala, kuoppa-jakkaksoisviirukoristein.

Ruudusta III.5. 18 cm syvästä.

57. Kovasimen kappaleita, 3 kpl., hiekkakiveä, toiselta puolen hiottuja.

Ruuduista II-IV.5.

58. Kovasimen kappale, hiekkakiveä, yksi hiottu puoli tasainen, toinen kupera ja viiruinen.

Ruudusta II.5.

59. Tasataltta, sinertävän harmaata kiveä, ylt'

8062. (59) yleensä hiottu, toisesta kyljestä pala loh-  
jennut pois. 37, 24, 7,7 mm.  
Maaria Ruudusta III.5 (liesi?)kivien  
Jäkärinä kohdalta; (kts.karttaa n:o II).  
Warénin kaiva-  
usalue III.
60. Pintakappale, ruskean harmahtava, lohennut  
irti isomman aseeseen kyljestä.  
Ruudusta III.5.
61. Kirveen terä, ruskean harmahtava, kanta ja  
toinen kylki lohennut pois. 55, 35, 35,8.  
Ruudusta IV.5 aivan linjojen III  
ja IV rajalta (kts.karttaa II).
62. Saviastian palanen, tiivistä, ruskeaa savea.  
Kuoppa- ja viirukoristein.  
Ruudusta IV.5.
63. Saviastian palasia, 12 kpl., kuoppa- ja viiru-  
koristein.  
Ruuduista II-IV.6.
64. Kovasimen kappale, vaaleaa hiekkakiveä.  
Löyd. kuten n:o 63.
65. Kivi-iskos, pyöreähköksi reunoilta isketty  
lattea kivi, punertavaa hiekkakiveä (saman-  
tapainen kuin 8062:14).  
Löyd. kuten n:o 63.
66. Taltoa, kerrostunutta kivilajia, muoto sym-  
metrinen, toiselta lappelta lohennut, te-  
räästä samoin pala lohennut; pinta ylt'yleen

8062.

(66)

sä kulunut epätasaiseksi, joten taltta tekee hiomattoman vaikutuksen. 84,5, 52,7, 16,8 mm.

Maaria

Jäkärkä

Ruudusta IV.6.

Warénin kaivaus-  
alue III.

67.

Pintakappale, vihertävän harmaa, lohennut jostain isomman hiotun aseenn pinnasta, pituus 61,5 mm.

Ruudusta III.6.

68.

Piisiru, epäsäännöllinen iskos, vaalea ja tummanpunanen.

Ruudusta III.6 läheltä 6 ja 7 ruutujen rajaa (kts. karttaa II).

69.

Saviastian palanen, kuoppa- ja horisontaalisia kampakoristeita, reunakappale.

Ruudusta IV.6.

70.

Saviastian palasia, 40 kpl. (joista 11 on reunakappaletta) vaalean ruskeaa, sisäpuolelta usein sangen nokista savea; reunan päällä ja ulkosyrjällä kampaviiva-aihe; ylinnä sen alla horisontaalinen suurten kuoppien rivi; alimpana ainakin kaksi pienten kuoppien muodostama kaksoisriviä; palat kuuluvat todennäköisesti samaan astiaan; useat reunakappaleet sopivat yhteen.

Löyd. yhdessä saviastian palasien n:oissa 71 ja 72 kanssa n.s. 3nnen lieden luota (s.o. ruuduista IV.6-7 ja V-VI, 5-6 = III:n kaivauksen lisäkaivaus a-b, 2-3); ruudussa IV. 7 olleet palat 23 cm syvästä; ruu-

Samaa astiaa  
n:oissa 51,  
ks. kuvaa!

*osa läh.  
1950  
Harvardin*

8062. (70)

Maaria

Jäkärkä

Warénin kaiva-  
usalue III.

duista a.2 ja b.3 löytyi näiden saviastian palasien keskeltä, niiden päältä. Soikeat kivet (n:o78) (vrt. karttaa.Warén III-Kampman IV.).

71. Saviastian palasia, 54 kpl., (joista 6 on reunakappaletta) tummempaa ja huokoisempaa savea kuin ed.n:o; usein ulkopuolelta noki-seksi palanut; reunan päällä ja ulkosyrjällä kampaviiva/aihe; sen alla suurten kuoppien muodostama kaksoisrivi, ylemmän rivin kuopat uurreviivalla keskenään yhdistetyt, alemmat ja ylemmät sik-sak kulkevalla uurreviivalla, joka muodostaa kolmioita kuoppien väliin; kolmioissa kampaviivoja, alempana astiassa samoin kampakoristeita.

Löyd. kuten ed.n:o; eri astioihin (todennäköisesti) kuuluvat kappaleet olivat sekasin.

2 saviastian palaa läh.Upp-salan yliopistoon v.1923.

72. Saviastian palasia, 43 kpl., (joista 9 on reunakappaletta); varmasti hyvinkin useisiin eri astioihin kuuluneita kappaleita; eril. kampa- kuoppa- ja viiruaiheita koristeina.

Löyd. kuten n:ot 70 ja 71.



73. Renkaankatkelma, viheriänharmaata kiveä, molemmista päistä katkennut, toisessa päässä poikittaisia uurteita näht. ripustamista varten ja alku läpiporattavaan reikään. Sekä ulko- että sisäreuna lähentelevät ympyränkaarta (n.100°). 72,8, 13, 6,5mm.

8062. (73)

Maaria  
Jäkärä.  
Warénin kaivaus-  
alue III.

Löydetty ruudusta IV.7 aivan  
6 ja 7 ruutujen rajalta (liesi?)-  
kivien ja saviastian palasien vä-  
listä 40 cm syvästä (vrt.karttaa).

74. Taltan katkelma, sinertävän harmaata kiveä,  
molemmista päistä katkennut, lappeet vähem-  
män, kyljet erittäin hyvin hiotut. 43, 36,8,  
9,7 mm.

Ruudusta IV.7.

75. Oikokirves, ruskehtavan harmaa, ylt'yleensä  
hyvin hiottu. Kyljet kuperat; sekä kannasta  
että terästä lohennut pois paloja; poikki-  
leikkaus soikea. 97, 56,7, 31,4.

Ruudusta IV.7. kivien juurelta ai-  
van renkaankatkelman n:o 73 vieres-  
tä 48 cm syvästä.

76. Kovasimen katkelma; ruskeaa hiekkakiveä; hio-  
utunut puoli kupera.

Ruudusta IV.7.

77. Pintakatkelma, viheriänharmaa; hiottu pinta  
aivan tasainen; toiset pinnat lohkeilleita.

Ruudusta IV.7 aivan n.s.3:n  
lieden luota.

Warénin kaivaus-  
alue III.  
(lisäkaivaus) .

78. Soikeita kiviä, 2 kpl, vähemmän hioutuneita  
kuin n:o 31 ja suurempia ja epäsäännöllisem-  
piä.

Ruuduista a.2 toinen ja b.3 toinen  
aivan saviastian palasten (n:ot  
70-72)päällä. (vrt.karttaa).

8062. 79. Talttta, vaaleanharmaa, suht. vähän hiottu, kanta aivan hiomaton, teräkin lohkeillut, samoin kuin kyljet. 68,8, 37,6, 15,1.  
Maaria  
Jäkärkä  
Warénin kaivaus  
alue III.  
(lisäkaivaus).
- Ruudusta V.5(=a.3.) 41 cm syvästä.
80. Luunsiruja, 3 kpl.  
Ruudusta V.7 (=a.1) n.s. 3:nnesta liedestä.
81. Kirveen katkelma tai teelmä, sinisen harmah-tava; nähtävästi lohennut kantakappaleen puo-likas jostain varsin suuresta kirveestä, jo-ta sitten on ryhdytty iskemällä uudeksi aseeksi valmistamaan; kanta ja kyljet sekä toinen lape hiottuja, toisessa näkyy lohkeamisen jäljet. Kannastakin palanen lohjennut. 96,5, 83,5, 33.  
Ruudusta b.1 33 cm syvästä.
82. Kovasin, ruskeaa hiekkakiveä, pyöreähkö, hi-outunut pinta tasainen, toinenkin puoli vä-hän hioutunut.  
Ruudusta b.3 rajalinjalta.
83. Luunsiruja, 2 kpl. (toinen nivelpala).  
Ruuduista c.2 ja c.3.
84. Saviastianpalasia, 10 kpl, kuoppa- ja kampa-koristein.  
Ruudusta c.3.
85. Saviastianpalasia, 12 kpl., eril. kuoppa- ja kampakoristein (m.m. 4 erilaista reunapalaa).  
Ruudusta a.4.

8062.

Maaria

Jäkärkä

Warénin kaivaus-

alue III.

(lisäkaivaus).

86. Katkelma, hyvin lohkeillut kirveen kantakappale(?), kyljet hiottuja. 44,9, 51,9, 28 mm.

Ruudusta b.5.

87. Saviastianpalasia, 10 kpl., eril. kuoppa- ja kampakoristein.

Ruudusta b.6.

88. Hioinkiven kappale, punertavaa hiekkakiveä, toinen puoli vähän hioutunut.

Ruudusta b.6.

89. Kovasia ja kovasiemen kappaleita, 3 kpl., vaaleanruskeaa hiekkakiveä; hioutunut puoli vähän kouruinen.

Ruudusta b.6.

90. Oikokirves, viheriää kiveä; erittäin hyvin hiottu, kantaan asti, josta kuitenkin vähän lohkeillut; terältä paljon hiottu, joten lasku on sangen jyrkkä; paitsi aivan kärjestä ovat kyljet pyöreät, ilman särmiä, joten poikkileikkaus keskeltä kirvestä on soikio-  
mainen. 135, 59, 41,5 mm.

Ruudusta a.7. 66 cm syvästä.

91. Saviastianpalasia, 24 kpl., eril. kuoppa-, kampa- ja piirtokoristein; varmaankin useampiin eri astioihin kuuluvia.

Ruuduista a-c.7.

92. Keihäänkärki, sinisen harmaata, kerrostunut kiveä, ylt'yleensä erittäin hienosti

8062. (92)


Maaria

Jäkärä

Warénin kaivaus

alue III.

(lisäkaivaus).

hiottu; terä tylpähkö, iskennän jälkiä nähtävissä, reunat terästä alkaen n.140 mm pituudelta aivan teräviä, kantapuolella leveämpiä ja karkeampia; molemmissa lappeissa kulkee terästä lähtevä, selvästi eroitettava harja, joten poikkileikkaus läheltä terää muistuttaa hyvin vinoa suunnikasta, lähempänä kantaa poikkileikkaus kuitenkin on terävasärmäinen soikio , keskellä toista lapetta syvä lohkeama; kantapuolella pari pienempää.

Ruudusta a.8, aivan 7 ja 8 linjojen rajan, IV:n ja a linjojen rajan kulmuksesta n.62 cm syvästä, (vrt. karttaa).

93. Saviastianpalasia, 22 kpl., eril. kampa- ja kuoppakoristein; useammista astioista.

Ruuduista a-c.8.9.

94. Saviastianpalasia, 12 kpl.; eril. kampa- ja kuoppakoristein; toiset palat sangen mustia noesta.

Ruuduista c.7-8 liedestä, joka jatkuu d.linjassa (vrt.karttaa ja erikoiskarttaa Warén III, Kampman IV kaivauksista, c-k.4-8).

95. Taltta, vihreää sädekiviliuskettä pienoistasataltta, vivahtaa keskisuomalaiseen tyyppiin, poikkiteräinen, niukasti hiottu. 31,4, 27,7, 7,6 mm.

Ruudusta b.9, 21 cm syvästä.



8062.  
Maaria  
Jäkärä  
Warénin kaivaus-  
alue III.  
(lisäkaivaus).  
  
(lisäkaivaus -  
A I.1-5. A II-  
A V.1-2).
96. Taltta, viheriänharmaata, rapautunutta kiveä, vain joissakin kohdissa enää hiottua pintaa jälellä, poikkiteräinen. 52,3, 21,3, 10,4mm.  
Ruudusta b.9, 22 cm syvästä.
97. Katkelma, vaalean ruskea, yksi hiottu pinta. 36,1, 20,5, 18,1 mm.  
Ruudusta A.I.1.
98. Kantakatkelma, punertavan harmaata kiveä, kantaa myöten hiottu, syrjät yhdensuuntaisia, toisesta lappeesta lohennut pintaa pois, joten poikkileikkaus on viisikulmio. 52, 42,3, 24 mm.  
Ruudusta A.I.1. l.m.p.
99. Kirveen teelmä, vihertävä, lappeita sekä vähän terää muodosteltu, isketty ja karkeasti hiottu, kanta muodostelematon; poikkileikkaus soikea. 126,4, 61,2, 44,3 mm.  
Ruudusta A.III.1, 40 cm syvästä.
100. Saviastianpalasia, 23 kpl. (niistä 3 on reuna kappaleita), kuoppa- ja viivakoristein.  
Ruuduista A.I-IV.1-2.
101. Saviastianpalasia, 33 kpl. (joista 8 on reuna kappaleita), eril. kuoppa- ja viivakoristein. Vrt.34.  
Ruuduista A.III-IV.1,2.

1 saviast.pala  
läh. Uppsalan  
yliopistoon  
v.1923.

(Valok. 6 276)



8062. 102. Kovasimen palasia, 3 kpl. ruskeahkoa hiekkakiveä, yksi niistä on kolmelta syrjältä hio-  
Maaria utunut.  
Jäkärinä  
Warénin kaivaus- (A.Europaeuksen talteen ottamia  
alue III. Warénin kaivausalueen III.n reu-  
(lisäkaivaus - noilta).  
A II.1-5. A II-  
A V.1-2.).
103. Hioinkiven kappale, punertavaa hiekkakiveä; hionnasta kulunut kouruksi, todennäköisesti pyörivän hiomisliikkeen vaikutuksesta; suurin pituus 323,4 mm.  
(A. Europaeuksen talteen ottama Warénin III:n kaivausalueen reunalta - todennäköisesti (muistiinpanojen perusteella) lienee löydetty ruudusta IV.1 58 cm syvyydestä).
104. Hioinkivi = 8062:152?  
A. Europaeuksen talteen ottama.  
  
Warénin kaivausalue IV.  
=====
- Warénin kaivaus- 105. Saviastian palasia, 21 kpl. (joista 6 on reu-  
alue IV. nakappaletta); kuoppa- ja kampakoristein.  
Ruuduista I-III.1.
106. Saviastianpalasia, 22 kpl. (joista 4 on reu-  
nakappaletta, yksi suuri ja kolme pienempää) kuoppa-aihe runsaasti käytetty.  
Ruuduista I-III.2.
107. Saviastianpalasia, 28 kpl. (joista 3 on reu-  
nakappaletta) eril. kampa-aiheita runsaasti

8062.

käytetty.

Maaria

Ruuduista I-III.3.

Jäkärkä

Warénin kaivaus-  
alue IV.108. Saviastianpalasia, 24 kpl. (4 reunakappalet-  
ta), kuoppa- ja kampakoristeisia.

Ruuduista I-III.4.

109. Saviastianpalasia, 14 kpl. eril. kuoppa- ja  
kampakoristeita.

Ruuduista I-III.5.

110. Kovasimen kappale, vaalean ruskeaa hiekkaki-  
veä, hioutunut puoli tasainen.

Ruudusta II.2.

111. Kovasimen kappale, punertavaa hiekkakiveä,  
yksi puoli hioutunut, lattea.

Ruudusta II.3.

112. Kovasimen kappale, vaalean ruskeaa hiekkaki-  
veä, lattea, molemmin puolin hioutunut, toi-  
sella puolella hiottu rako tai kouru.

Ruudusta II.4.

Warénin kaivausalue V.

=====

Warénin kaivaus-  
alue V.113. Luunsiruja, 3 kpl. (1 isompi ja 2 pienempää).

Ruudusta e.1.

114. Iskoskivi ("heittokivi") punertavaa hiekka-  
kiveä, reunoilta pyöreäksi isketty, lattea,

8062. (114) toinen puoli sileä, mahd. isketty jostain  
 Maaria. kovasinkivestä (samantapaisia ovat Okkolan  
 Jäkärälä koekaivauksesta n:o 14; Warén III:sta n:o  
 Warénin kaivaus 65, Warén V:stä n:o 126, jossa myös toinen  
 alue V. puoli on sileäksi hioutunut, Warén VI:sta  
 n:o 136.).  
 Ruudusta a.1. l.m.p.
115. Pintakappale, vaalean ruskeaa hiekkakiveä  
 (kovasimen pintakappale) (?).  
 Ruudusta b.2.
116. Saviastiankappaleita, 4 kpl., aivan pieniä  
 palasia.  
 Ruudusta b.2.
117. Pintakappale, vihertävän harmaa, lohennut  
 jostain isohkosta hiotusta pinnasta.  
 Ruudusta c.4.(vrt. karttaa).
118. Hioinkiven kappale, punertavaa hiekkakiveä,  
 lattea, toinen puoli koverasti sileäksi hi-  
 outunut, toinen puoli isketty sangen tasai-  
 seksi, tämän kautta on ulkoreunaan tullut  
 4 selvää pykälää; suurin pituus 230,3mm.  
 Ruudusta d.5.(vrt. karttaa).
119. Taltta, vihreää sädekviliusketta, pienoisi-  
 tasataltta, niukasti toiselta, toiselta puo-  
 len hyvin hiottu. 32, 21,9, 4,7 mm.  
 Ruudusta c.6, nokialueen vierestä.

8062.

Maaria  
JäkärkäWarénin kaivaus-  
alue V.

120. Kvartsipala, epäsäännöllisesti pyöreähkö ja isketty suuri kvartsikivi; suurin pituus 75,2 mm.

Ruudusta e.6 aivan n:o 119:n vierestä ja lieden juurelta (vrt.kartta).

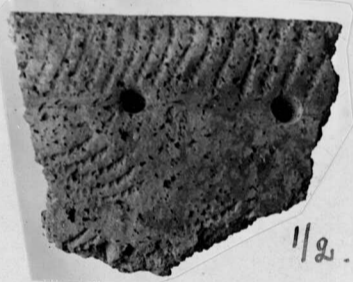
121. Saviastianpalasia, 11 kpl.(joista 4 on reunakappaletta) kuoppa- ja kampakoristein.

Ruudusta b.3 ( kts. karttaa).

122. Saviastianpalasia, 15 kpl.(joista 2 on reunakappaletta) vähäisin kuoppakoristein.

Ruuduista b-c.3-4.

123. Saviastianpalasia, 20 kpl.(joista 3 on reunakappaletta, 1 erik. suuri ja



kaunis kpl.)useasti hyvin nokisia ja mustia. Reunan päällä ja ulkosyrjällä kampakoriste,

sen alla uurteiden yhdistämä kuopparivi; toiset palaset pienempiä.

Ruudusta d.3-4 liedestä, liesikivien tasosta, (kts.karttaa).

124. Saviastianpalasia, 11 kpl. (1 suurehko reunakappale, jossa kuopparivi kulkee horisontaalisesti lähellä reunaa, kuoppien välissä vinoviiruja, alempana jonkinlaisia kampakuoppia- ja viivoja; reunan päällä myös viiruja, myös astian sisäpuolella, vähän alempana reunasta kuin kuopparivi ulkopuolella, on vinoviirurivi.

Ruudusta b.6 aivan lieden juurelta (kts. karttaa).

(valok. 6267-68)

8062. 125. Luunsiruja, 28 kpl.(2 suurempaa).  
Maaria Ruuduista c-d, 3-4 liesikivien  
Jäkärkä päältä ja liedestä.  
Warénin kaivaus
- alue V. 126. Iskoskivi ("heittokivi") vaaleaa hiekkaki-  
veä, aivan samanlainen kuin n:o 114.(vrt.  
sitä).  
Ruudusta b.7.(vrt.karttaa).
127. Saviastianpalasia, 7 kpl. (2 reunakpl.),  
kampakoristeita.  
Ruuduista a-c.6.
128. Kovasimen kappale,ruskean punaista hiekka-  
kiveä, toinen puoli hioutunut.  
Ruudusta a.6.
129. Saviastianpalasia, 14 kpl.(joista 3 on reu-  
napalaa) eril. kuoppa- ja kampakoristein.  
Ruuduista a-c.7.
130. Saviastianpalasia, 28 (ei reunapaloja),  
tavallista hienompaa valmistetta: savi tii-  
vistä, ja ruskean punaista, kappaleet san-  
gen ohuita. Kampaviivat hyvin selviä, kuop-  
pa- ja kampa-aiheita käytetty molempia.  
Ruuduista b-c.6 lieden alta.
131. Luunsiruja, 18 kpl., kaikki sangen pieniä.  
Ruuduista b-c.6 liesikivien alta.
132. Saviastianpaloja,12 kpl,pieniä nokisia si-  
ruja, hiukan kuoppakoristeita.  
Ruuduista b-c.9.

8062.

133.

Kvartsisiru.

Maaria

Ruudusta b-c.9, kuten n:o 132.

Jäkärälä

Warénin kaivaus- 134.

alue V.

Saviastianpalasia, 2 reunakappaletta, hyvin selvät kampakuviot.

Ruudusta e.9.

135.

Luunsiru.

Ruudusta e.9.

Warénin kaivausalue VI.  
=====

Warénin kaivaus- 136.

alue VI.

Iskoskivi, ("heittokivi") lattea, punaista hiekkakiveä, molemmin puolin hiomaton. (vrt. n:o 114).

Ruudusta c.1, 20 cm syvästä.

137.

Saviastianpalasia, 4 kpl. pieniä mureneita.

Hajaltaan kaivausalueelta, 20-40 cm syvästä.

Warénin kaivausalue VII.  
=====

Warénin kaivaus- 138.

alue VII.

Iskoskivi ("heittokivi") vaalean ruskeaa hiekkakiveä, molemmin puolin hiomaton, reumat hyvin epäsäännöllisesti iskettyjä. (vrt. n:ot 136 ja 114).

Ruudusta a.2. (vrt. karttaa).

8062.

Maaria

Jäkärkä

Warénin kaivaus

alue VII.

139.

Oikokirves -ja siitä mahdollisesti lohennut pala -, vihertävää sädekiviliusketta. Kantaan asti hiottu, lappeen lasku terälle muodostaa selvän kulman lapeen kantaosan kanssa; kyljet sangen tasaiset, terävin reunoin, kanta rosainen, terä pahasti keskestä lohkeillut (tästä voisi pieni lohennut pala olla irtaantunut); poikkileikkaus lähentelee suorakaidetta. 81,4, 48,8, 26,6 mm.

Ruudusta c.2. 20 cm syvästä, pikku pala löytyi aivan läheltä; samoin kirves n:o 140.

140.

Oikokirves, ruskehtavan harmaa; terä ja lappeet hyvin hiottuja; kanta rosainen, hiomaaton; toisesta kyljestäkin on reuna lohjennut pois, terässä myös vähäisiä rosoja, kyljet vähän kuperat, mutta selvä reuna erottane lappeista; kuten useilla Jäkärkän kirveillä, on tälläkin toinen lape kuperampi kuin toinen, joten poikkileikkaus ei ole aivan symmetrinen; sekä terältä että kannalta ovat lappeet yhtä leveitä, joten reunat on sangen suorat. 137,5, 73,9, 39,2 mm.

Ruudusta c.2. 25 cm syvästä n:o 139:n läheltä(vrt.karttaa).

141.

Kirveen kantakatkelma, toinen kylki lohennut

Ruudusta e.1.

142.

Kourutaltan teräkatkelma, vihertävä, toinen kylkikin ja kanta lohenneet. 36,7, 27,2,

27,5 mm.

- Ruudusta e.2.



8062.

Maaria.

Jäkärkä.

Warénin kaivaus-  
alue VII.

143. Iskoskivi, ("heittokivi") ruskeahko, muoto epäsäännöllisempi kuin muiden "heittokivi-en".

Ruudusta e.3.

144. Iskoskivi, punertava, lattea, pyöreämmäksi isketty kuin ed. n:o.

Ruudusta f.3.

145. Kovasimen kappaleita, 2 kpl. ruskehtavia.

Ruudusta e.1.

146. Veitsi, (katkennut kahtia) liusketta, siner-  
tävän harmaa, reunat kuluneita, te-  
rä kaksipuolinen, mutta toinen on  
suorempi; kannassa uurteet kädensi-  
jan sitomista varten. 215,2, 37,8,  
7,2 mm.

Ruudusta f.1. lappeeltaan.

*kuuva**1/2.*

147. Saviastianpalasia, 28 kpl. (4 reunapalaa), runsain eril. kuoppa-, piirto- ja kampakoristein.

Ruuduista e.f. 1.3.

148. Kovasimen kappaleita, 3 kpl., vaalean ruskeaa hiekkakiveä, yhdeltä puolen hioutuneita.

Ruudusta h.1. liedestä.

*1 p. lah.  
Osalle  
4 liopistom  
1950.*

8062. Maaria Jäkärkä	149.	<u>Saviastianpalanen</u> , vähäinen kuoppakoriste. Ruudusta h.1. lieden vierestä.	
Warénin kaivaus- alue VII.	150.	<u>Kvartsipala</u> , kolmiomainen, suurin pituus 47,5 mm. Ruudusta i.2. liedestä.	
Kaivausal.III. (lisäys).	151.	Joitakin palaneita <u>luumuruja</u> . Sädekiviliuskeisen <u>taltan</u> teräosasta murunen. Löyt. A.Europaeus purkaessaan tu- lisijan Warénin kaivausalueella III (lisäkaivaus), ruuduilla c-d: 7-8. Vrt. edellä n:roon 94.	Kivikaudelta.
Kaivausal.V.	152.	<u>Iso hioinkivi</u> , vaaleata haurasta ja karke- ata hietakiveä; hioinpinta leveähkö, epätasainen. Molemmista päistä palat pois murrettu. 267, 233, 128 mm. Ottanut talteen A.Europaeus Warénin V:n kaivauksen (vrt.edellä n:rot 113-135) pohjoissivulta, itäpäästä, missä se oli kaivauksesta lapioidussa hiedassa.	