

8201.
Sjundeå.

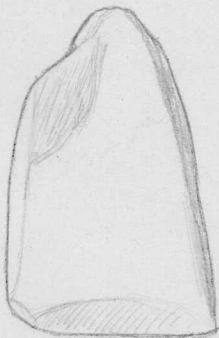
12. Jordprov, taget från ett tunnt svart lager direkt på bergytan.
13. Brända ben, tämligen rena, väga tillsammans 1,324 kg.
14. Kolbitar.
15. Några skivformiga järnfragment, hittade på museet bland de brända benen.

8202.
Saltvik.

Fynd på Saltviks socken, Åland; dels köpta, dels framgrävda vid dr A.Hackmans och mag. M.Kampmans undersökning av en hus-tomtning på Eneborgs parcell i Lagmansby och av tvänne gravhögar på Södergårds mark i Rangsbu by i juni 1923. Jfr. top. ark.

I Från stenåldern.

1. Liten platt fyrsidig mejsel; 4,4 cm; 2,85 cm; 1 cm.



F. av Fredrik Jägerström på en ättehög vid Åsgårda-Myra.

Från obestämd tid

(2-4 sannolikt fr. järnåldern).

2. Smalt bryne av skiffer med hål i den ena ä-

8202.
Saltvik.

- (2). dan. 11,7 cm långt.
3. Fragmentariskt bryne av skiffer; 9,45 cm långt.
4. Fragmentariskt bryne av skiffer; 9 cm långt.

Nr 2-4 funna vid olika tillfällen på den s.k. högåkern, tillhörande Södergårds hemman i Lagmansby och liggande S om Högtomt och Eneborgs parcell. Invid åkern finnes ett ouppodlat område med ett 30-tal stora gravhögar.

5. Lersänke till nät, 3,1 cm ; 2,8 cm;
f. på Södergårds hemmans i Lagmansby stallbacke.

II. Från folkvandringstiden.

Fynd från en hustomtning å Eneborgs parcell i Lagmansby och från området närmast invid.
Dr A.Hackmans grävningar.

Rut. 3 eller g 1.

6. Liten järnbit, fragment av kniv(?);
f. vid punkt 1.




Rut. 4 eller d 2.

7. Ornerad lerkärlsbit.
8. 2 brända benbitar.

8202.

Rut. 5 eller e 2.

Saltvik.

9. 2oornerade lerkärlsbitar.
10. 7 bitar lerklining (?).
11. Något kol; ett stycke kalksten.
12. 21 bitar brända ben.
- Rut. 6 eller f 2.
13. En halv glaspärkla, gul,
f. vid punkt 2, ca 20 cm under jord
ytan.
14. Tjock lerkärlsbit.
15. Kol.
16. 15 brända benbitar.
- Rut. 7 eller g 2.
17. Ett krokformigt fragmentariskt järnföremål,
sannolikt en omböjd spik;
f. vid 3 ca 15 cm under jordytan.
- 
18. Lerkärlsbit.
19. 4 bitar bränd lera (klining?); något litet
kol.
20. 24 brända benbitar.

8202.
Saltvik.

Rut. 8 eller d 3.

21. En bränd benbit ; ett stycke kalksten; slagg.

Rut. 9 eller e 3.

22. 2 lerkärslbitar ; 8 bitar bränd lera ; bland de sistnämnda finnas sannolikt fragment av lertrissa.

23. Kol.

24. Ett obränt ben () ; ett fragment av en hästtand ; 3 obrända benskarvor.

25. 18 brända benbitar.

Rut. 10 eller f 3.

26. Järnring, största diameter ca 5 cm; (valok.6147.)
f. vid punkt 4 ungef.21cm u. jy.

Rut. 13 eller c 4.

27. 3 lerkärslbitar; 3 små bitar bränd lera; 2 bitar slagg, i den större ligger en bränd benbit insmält.

28. Kol.

29. 17 brända benbitar.

Rut. 14 eller d 4.

Jfr.nr.230-234.

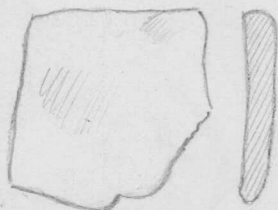
30. 4 brända benbitar.

31. Smält ogenomskinlig blå glas- eller emalj- pärla.

8202.
Saltvik.

Rut. 15 eller e 4.

32. Fragmentarisk spik (eller klinknagel); 4,65 cm lång;
f. vid 5 ungefär 24 cm u. jy.
33. 4 lerkärslbitar ; 2 bitar bränd lera; en slagg bit.
34. Obrända benbitar; lerklining (?); kol.
F. i ett 40 cm djupt stolphål i nordvästra hörnet.
35. 13 brända benbitar.
- Rut. 16 eller f 4.
36. 4 bitar bränd lera, av vilka åtminstone en torde vara ett fragment av en lertrissa. saknas.
- 36a. Kol.
- 36b. Prov på sand från en storgrop i södra delen av rutan.
- 36c. 7 brottstycken av obränt ben; ett par bitar av häst- eller kotand.
37. 18 brända benbitar.
- Rut.19 eller c 5.
38. 2 lerkärslbitar, den ena av dem en randbit;
5 bitar bränd lera.



Rutan 17 se
nr 318,319.

8202.
Saltvik.

39. Bryne (?), fragmentariskt.

40. Kol.

41. 20 brända benbitar.

42. Rut. 20 eller d 5.

42. Bryne av , 9,5 cm l.



43. 6 lerkärleksbitar ; 2 bitar bränd lera.

44. Kol.

45. 20 st. brända benbitar.

Rut. 21 eller e 5.

46. 2 smälta glasbitar, sannolikt pärlor, den större

f. vid 6 ca 21 cm u. jy.

47. 5 lerkärleksbitar; 8 bitar bränd lera,

48. Kol.

49. Ungefär 120 st. brända benbitar; en kalkbit.

Rut. 22 eller f 5.

50. 2 fragment av en lertrissa, det ena av dem från partiet vid skafthålet ; en bränd lerbit.

8202.
Saltvik.

51. 2 bitar kalk ; en kolbit.

52. 17 st. brända benbitar.

Rut. 23 eller g 5.

53. En lerkärslbit; 7 bitar bränd lera, bland dem möjligen fragment av lertrissor ; litet kol.

54. 10 st. brända benbitar.

Rut. 24 eller h 5.

55. Bit av en benkam; ornament på vardera sidan. (valok.6147.)



F. vid 7.

56. Kol.

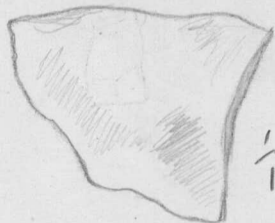
57. Del av ett bryne (?).

Rut. 25 eller c 6.

58. 4 st. brända benbitar ; 4 fragment av en häst-
eller kotand.

Rut. 26 eller d 6.

59. 2 lerkärslbitar, den ena av dem från randen av ett lerkärl; 14 st. bränd lera, delvis fragment av lertrissor.



60. Kol.

61. 2 stenskarvor med släta ytor -fragment av brynen(?); ett litet stycke sandsten.

8202.
Saltvik.

62. Ett 40-tal stycken brända ben.

Rut. 27 eller e 6.

63. Ungefär 50 lerkärlsbitar, däribland 3 randbitar och åtm. 3 bottenbitar;
funna i den stora gropen i rutans östra del.

64. Ett 40-tal bitar bränd lera, däribland åtminstone 8 säkert, de flesta andra sannolikt hörande till lertrissor ; en slaggbit.

65. Kol.

66. Obrända ben; fragment av häst- eller kotand.

67. Brända ben.

De flesta föremålen äro hittade i den stora gropen.

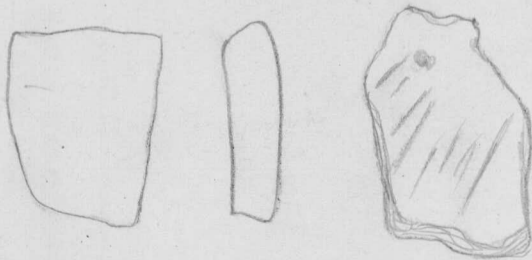
67a. Obrända benbitar ; 5 brända benbitar; kol.

Funna i rutorna 27 och 32 vid borttagandet av stenläggningarna.

saknas tillsv.

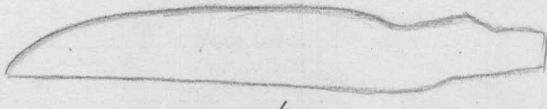
Rut. 28 eller f 6.

68. 23 lerkärlsbitar, bland dem 2 randbitar samt en, som företer parallella streck (ornament?).



69. 12 bitar bränd lera, till en del möjligen fragment av lertrissa.

8202.
Saltvik.

70. Kol.
71. 21 st. brända benbitar.
Rut. 29 eller g 6.
72. 4 fragment av lertrissa.
73. 18 st. brända benbitar.
Rut. 30 eller h 6.
74. Ett fragment av en karneolpärla,
f. vid 8 ca 20 cm u. jy. Saknas
tillsvidare.
75. En lerkärleksbit ; en bit bränd lera ; litet
kol ; en bränd benbit.
Rut. 31 eller d 7.
76. Knivbett med tånge; 7,35 cm långt;
f. vid 9 strax under torven. (valok.6147.)
- 
77. Ca $\frac{1}{4}$ fragment av lertrissa samt 9 bitar bränd lera, vilka sannolikt likaledes äro delar av en lertrissa.
- 77a. En bit slagg.
- 77b. 2 brända benbitar ; en kvartsbit; kol.
Rut. 32 eller e 7.
- 77c. 9 lerkärleksbitar
f. invid och i ett stolphål i västra delen av rutan.

8202. Saltvik.
78. 2 lerkärslbitar, den ena -en randbit ; 5 fragment av lertrissa; 15 bitar bränd lera, bland vilka några sannolikt likaledes äro fragment av lertrissa.
79. Större slaggbit.
80. Kol.
81. 20 brända benbitar.
- Rut. 33 eller f 7.
82. 3 brottstycken av en sten med släta ytor - bryne eller tärningsformig sten(?).
83. Kol.
84. 2. brända benbitar.
- Rut. 34 eller g 7.
85. Lerkärslbit.
86. Kol.
87. 5 brända benbitar.
- Rut. 35 eller h 7.
88. 4 bitar bränd lera, möjligen fragment av lertrissa.
89. Kol.
90. 10 brända benbitar.

8202.

Rut. 37 eller d 8.

Saltvik.

91. Slaggbit.92. 2 bitar bränd lera; kol; 1 bränd benbit.

Rut. 38 eller e 8.

93. En större bit slagg; ett stycke kalksten.94. En häst- eller kotand.95. 7 brända bensmulor; litet kol.

Rut. 39 eller f 8.

96. 36 större och mindre stycken slagg.97. Ca 120 lerkärslbitar, bland dem randbitar och några bitar hårdare bränd lera.98. Kol.99. Ca 130 brända benbitar.100. Brottstycke av ett bryne (?).

Nästan allt är funnet i en större grop i rutans nordöstra hörn.

Rut. 41 eller h 8.

101. Kol.102. 14 brända benbitar.

8202.

Rut. 44 eller e 9.

Saltvik. 103. En lerkärleksbit; kol; en bränd benbit.

Rut. 45 eller f 9.

104. Kol.105. 5 obrända benbitar.106. 8 brända benbitar.107. 2 fragment av lertrissa.

Rut. 46 eller g 9.

108. Knacksten(?) av sandsten, jämförbar med de "tärningsformiga stenarna"; största diameter 8,2 cm.109. Slaggbit ; ett litet stycke kvarts.110. Kol.111. Ca 43 brända benbitar.112. Fragment av häst- eller kotand.

Rut. 48 eller i 9.

113. 18 bitar av en större trissa av rödbrun lera.114. En lerkärleksbit och en bit bränd lera.115. Kol; en bränd benbit.

8202.
Saltvik.

Rut. 49 eller j 9.

116. 2 stycken slagg.

117. 11 bitar av en större trissa av rödbrun lera,
möjligen av samma trissa som nr 113.

118. 2 lerkärslbitar.

119. Kol ; 6 brända benbitar.

Rut. 50 eller e 10.

120. Kol.

121. En bit bränd lera; en obränd benbit; en bränd benbit.

Rut. 51 eller f 10.

122. En större bit slagg; 2 bitar av en lertrissa
2 brända benbitar.

Rut. 52 eller g 10.

123. 9 slaggbitar; ett fragment av en lertrissa(?)
en bränd lerbit.

Rut. 54 eller i 10.

124. Ett fragment av en lertrissa; en bränd benbit.

Rut. 55 eller j 10.

125. Några bitar bränd lera; kol; en bit kalksten(?)
2 brända benbitar; fragment av ett obränt
fint rörben.

8202.

Rut. 56 eller f ll.

Saltvik.

126. 2 bitar av en liten genomskinlig blå glas-
pärla;

f. vid 10.

På gränsen mellan rutorna 56, 57, 62, 63.

127. 7 fragment av lertrissor.

128. 4 lerkärlsbitar.

Rut. 57 eller g ll.

129. 37 fragment av lertrissor.

130. En bränd benbit.

129 och 130 funna vid röjandet av
stensättningen i rutans nordöstra
del.

Rut. 58 eller h ll.

131. 7 bitar bränd lera, sannolikt fragment av
lertrissa.

132. 8 brända benbitar; litet kol.

Rut. 59 eller i ll.

133. Fragmentariskt knivbett med tånge,
f. vid ll.

(valok.6147.)



134. 2 stycken slagg; en bit bränd lera, litet
kol.

8202.
Saltvik.

135. 10 brända benbitar.

Rut. 60 eller j 11.

136. 2 bitar bränd lera; kol.

Rut. 61 eller k 11.

137. Vit genomskinlig glaspärla;

(valok.6147.)

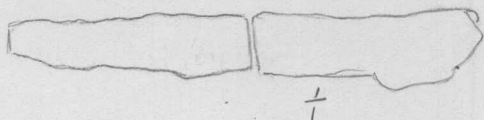


f. vid 12.

138. 2 bitar bränd lera; 2 brända benbitar; fragment av häst- eller kotand.

Rut. 62 eller f.12.

139. 2 fragment av ett platt järnföremål (beslag?).



f. vid 13 ca 15cm

u. jy.

Rut. 63 eller g 12.

140. Starkt nött knivbett med bred tånge; 9,4cm l.



F. vid 14, ca

9-10cm u. jy.

141. Brottstycke av ett stenföremål med slät yta (bryne?).

Se nr. 149.

Rut. 64 eller h 12.

142. 14 lertrissefragment samt 20 stycken bränd lera, som sannolikt också äro fragment av lertrissa; 1 lerkärleksbit.

143. Kol ; 5 brända benbitar.

8202.

Saltvik.

Rut. 65 eller i 12.

144. 1 lerkärleksbit; 7 bitar bränd lera (lertrissebitar?).

145. Kol ; 3 brända benbitar.

Rut. 66 eller j 12.

146. Tredubbel ogenomskinlig blågrön glaspärla; (6147.)



f. vid 15 ca 12 cm u. jy.

147. 14 bitar bränd lera (lertrissefragment);
3 brända benbitar.

Rut. 67 eller k 12.

148. 1 lerkärleksbit ; 2 bitar bränd lera; 3 brända benbitar.

Tillägg till Rut.63 eller g 12.

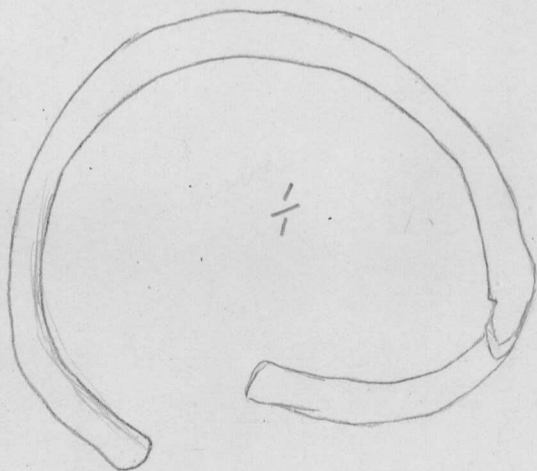
149. Enkelt ringspänne av järn; nålen saknas; (valok.6147.)

största diameter

7 cm.

F. vid 15 ca 19cm

u. jy.



Rut. 68 eller f 13.

150. Skivformigt järnfragment;

f. vid 17.

Rut. 69 eller g 13.

151. 2 bitar bränd lera; kol; 2 brända benbitar.

8202.

Rut 70 eller h 13.

Saltvik.

152. Liten fragmentarisk klinknagel;
f. vid 18 under torven.



153. 3 brända lerbitar.

Rut. 72 eller j 13.

154. Ungefär 30 bitar bränd lera.

155. Ett stycke bränd flinta(?).

156. Kol; 2 brända benbitar.

Rut. 73 eller k 13.

157. Ca 80 bitar bränd lera (klining?).

158. 6 lerkärlsbitar.

159. Kol.

160. 18 brända benbitar.

Rut. 74 eller g 14.

161. 1 lerkärlsbit; 3 bitar bränd lera (lertrissebitar?); ett par skörbrända stenar; kol; ett stycke kalksten?.

Rut. 75 eller h 14.

162. Genomskinlig blågrön glaspärla;
f. vid 18 ca 11,5 cm u. jy.



(valok.6147.)

Koll
9/12

8202.
Saltvik.

163. Slipsten; 7,05 × 5,5 × 3,3 cm.

164. En lerkärleksbit, 16 bitar bränd lera, däri-
bland ett säkert lertrissefragment; möjligen
häröra de andra bitarna likaledes från
lertrissor.

165. 3 brända benbitar; litet kol.

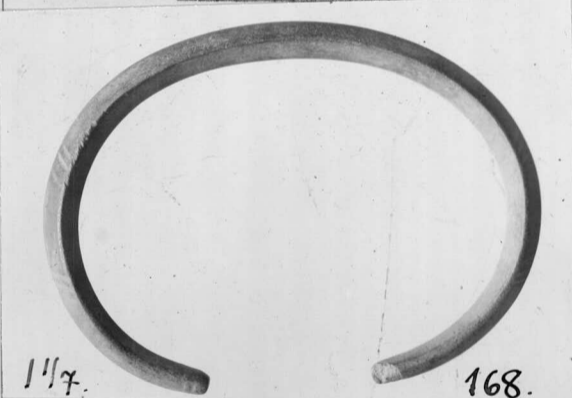
166. Ett stycke kalksten.

Rut. 76 eller i 14.

167. 26 bitar bränd lera av ljus rödbrun färg.

Rut. 77 eller j 14.

168. Armring av brons av fyrkantig genomskärning; (valok.6147.)



tjockast i mitten,
jämnt avsmalnande mot
ändorna. Ornamenten
bestå av grupper av
snedställda streck
samt -närmast ändorna-

2 parallella tvärstreck; största diametern
5,85 cm.

Funnen vid 20 ca 24 cm u. jy., i
ett mörkt jordlager nära den orör-
da marken.

168a. Fyrkantig järnten; 4,5 cm lång.

169. Platt och smal skifferbit.

8202.
Saltvik.

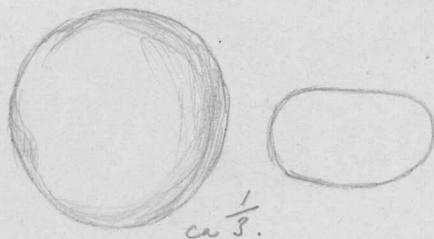
170. Fragment av ett platt järnföremål; 2,45cm l.
171. Över 200 för det mesta små bitar bränd lera.
172. Kol ; ett fragment av en häst- eller kotand.
173. 12 brända benbitar.
- Rut. 78 eller k 14.
174. Fragmentarisk spik eller klinknagel; 4,25 cm lång.
175. 36 lerkärleksbitar,
f. i rutans norra och östra delar.
176. Ett 40-tal bitar bränd lera, av vilka en del säkert lertrissebitar.
177. Kol.
178. 4 brända benbitar.
179. Skörbränd sten.
- Rut. 81 eller i 15.
180. Gul opak glaspärla; (valok.6147.)
f. vid 21.
181. 37 bitar bränd lera (lertrissebitar?).
182. 10 brända benbitar.

8202.

Rut. 82 eller j 15.

Saltvik.

183. Pallformig knacksten, av sandsten; de två gripytorna släta, slagytorna starkt nötta; största diametern 9cm. F. vid 22.



184. 3 lerkärleksbitar; ca 28 bitar bränd lera.

185. 1 bränd benbit ; 1 bit kol.

Rut. 83 eller k 15.

186. Äggformig knacksten av sandsten; nött i vardera ändan, för övrigt slät; 9,3 cm l.

187. 14 bitar bränd lera (lertrissebitar).

188. Kol ; 2 brända benbitar.

Rut 84 eller h 16.

189. Kol.

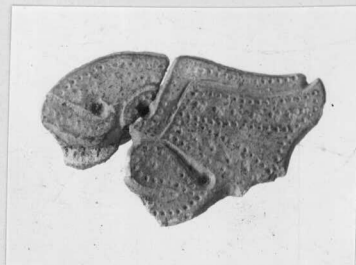
190. 1 bränd benbit.

Rut. 85 eller i 16.

191. Två fragment av ett litet fågelformigt silverspänne av typen Antikvarisk Tidskrift för Sverige 22:4 pl.XVI fig.70; större delen av huvudet samt av foten saknas; av järnnålen återstå en del av spiralen och av strängen; nålhållaren är fragmentarisk; se fotogr. ;

f. vid 23 ca 19cm

u. jy.



8202: 191. 1/7.

8202. Saltvik.
192. Ett större fragment av en lertrissa med en del av skafthålspartiet; 5 små bitar bränd lera, möjligen lertrissefragment.
193. Fragment av knacksten(?).
194. Ett formlöst järnfragment.
195. Kol.
196. En bränd benbit; fragment av en häst- eller kotand.
- Rut. 86 eller j 16.
197. En lerkärleksbit; 3 större slaggartade och 2 små bitar bränd lera.
198. En bränd benbit; litet kol.
- Rut. 87 eller k 16.
199. Ungefär 50 bitar bränd lera.
200. Kol.
201. 2 brända benbitar; fragment .
- Rut. 88 eller h 18.
202. En fragmentarisk järnspik; 6,1 cm lång.
f. vid 24.
- Rut. 89 eller i 18.
203. Kol.

8202.
Saltvik.

204. En bit bränd lera; fragment av en häst- eller kotand.

205. 3 brända benbitar.

Rut. 90 eller j 18.
avtryck

206. En större slaggbit med av gräs och pinnar(?)

Rut. 91 eller k 18.

207. Ungefär 75-80 bitar bränd lera, för det mesta små.

208. Fragmentarisk spik.

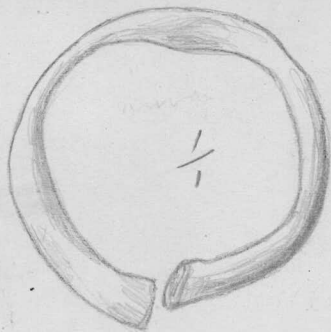
209. Litet kol.

210. 3 brända benbitar; fragment av häst- eller kotand.

Fynd gjorda strax utanför hustomtningen.

Rut. 94 eller e 15.

211. Öppen järnring; största diameter 4,4 cm.



F. vid 24 a.

itubruten vid
konservering.

212. 2 brända benbitar; litet kol.

Rut. 95 eller f 15.

213. 4 bitar bränd lera.

8202. Saltvik. 211. Rut. 97 eller b 7.
214. 2 bitar slagg.
- Rut. 99 eller a 8.
215. 4 lerkärslbitar; 9 bitar brända ben.
- Rut. 100 eller b 8.
216. 7 brända benbitar ; litet kol.
- Rut. 102 eller a 9.
217. 4 fragment av lertrissa ; 3 brända lerbitar.
218. 3 bitar slagg.
219. Kol.
220. 2 brända benbitar.
- Rut. 103 eller b 9.
221. 4 lerkärslbitar, bland dem en randbit (se avb)
-
222. 4 bitar bränd lera, bland dem en lertrissebit(?).
223. Kol. 4 brända benbitar.
- Rut. 104 eller c 9.
224. En lerkärslbit.

8202.

Rut. 105 eller a 10.

Saltvik.

225. 2 lerkärslsbitar prydda med sick-sack motiv; (valok.6147.)

av bitarna är den ena från randen.

F. vid 26 ca 15 cm under torven.

226. 9 lerkärslsbitar, ocornerade, bland dem en randbit; en bit kol.

Rut. 106 eller b 10.

227. Fragmentarisk klinknagel, längd 5,65 cm.

F. vid 26 ca 25 cm u. jy.

228. En lerkärslsbit; 2 brända benbitar (lertrissfragment?).

229. 2 brända benbitar; litet kol.

Tillägg.

Rut. 14 eller d 4.

(jfr. nr 8202:30, 31.)

230. 4 fragment av lertrissa; 13 bitar bränd lera.

231. 3 lerkärslsbitar; 1 slaggbit.

232. Kol.

233. Ungefär 50 brända benbitar.

Föremålen 230-233 äro funna i och närmast invid stolphålet i områdets sydvästra del.

234. Jordprov från stolphålet.

8202.
Saltvik.

Föremål hittade inom kustomtingen utan
att deras fyndområde närmare kan angivas.

235. Den nedre skivan till en klinknagel.
236. Lertrissefragment.
237. 2 slaggbitar.
238. Ca 20 brända benbitar.
- Jordprov.
239. Jordprov från det största stolphålet i rutan 32.
240. Jpr. från kulturlagret i rutan 32.
241. Jpr. från bottenlagret i rutan 32.
242. Prov på sand från ett ställe inom rutan 63, som synes ha blivit fyllt med sand.
243. Jpr. från rutan 64.
244. Jpr. från gränsen mellan rutorna 75 och 76.
- 244a. Lera från rutan 76.
245. Jpr. från rutan 77.
246. Jpr. från rutan 89.
247. Jpr. från rutan 106.

itubruten
vid konservering.

III.

Från yngre järnåldern.

Fynd från 2 gravhögar av stenar och jord på
Södergårds hemmans gårdsplan i Rangsby av
Saltvik socken.

Fynden från
mag. M. Kamp-
mans gräv-
ningar katalo-
giserade från
och med nr.
293.

8202.
Saltvik.

Högen 101.

(Numret hänför sig till den av mag. B.Cederhvarf upprättade kartan över gravfältet på Södergårds och Tingsgårdens mark).

Området A 2.

248. En spik av järn med smalt huvud; 5,5 cm lång.



249. Fragment av en benkam(?), prytt med 2 "tärningsögon" och parallella streck.



250. Brända ben, sotiga; väga tillsammans 400gr. Funna i områdets sydvästra del.

251. Kol.

252. Jordprov från sydvästra delen av området.

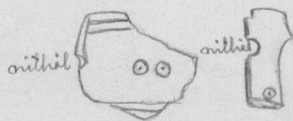
Området B 2.


253. Klinknagel, 5,8 cm lång; f. vid sållning av jord, tagen från sydvästra hörnet av A 2 eller närmast invid liggande del av B 2.

254. Litet brända ben, sotiga; f. öster om en på kartan med b betecknad stor sten i områdets sydöstra del.

8202.
Saltvik.

255. Kol, - f. som nr 254.
256. Jordprov från kulturskiktet i samma del av området som nr 254. Jfr.nr 280.
257. Fragmentarisk klinknagel,
f. i områdets östra del vid sällning
av jord.
258. Klinknagel, 6 cm lång,
f. under en på kartan med a beteck-
nad stor sten i områdets nordöstra
del.
259. Brända sotiga ben,
f. under sten a och närmast invid.
260. Kol från samma ställe som nr 259.
261. Jordprov från samma ställe som nr 259.
(jfr. nr 280).
262. Klinknagel, 5,8 cm lång,
f. vid l i kulturlagret, som inne-
höll mycket brända ben och kol. itubruten
vid konser-
vering.
263. 6 bitar av en benkam, sannolikt den samma,
till vilken nr 249 har hört;
f. på museet vid genomgåendet av de
i norra delen av området hittade
brända benen.
- Av bitarna äro 5 från den ena av kammens
tvänne konvexa yttre plattor samt prydda



8202. (263). med parvis ställda "tärningsögon" och parallella linjer, den femte är osäker;  de på dem synliga 2 parallella linjerna äro möjligen blott tillfälligtvis uppkomna rispor.

264. Sotiga brända ben,
funna i områdets mitt, väster om stenen a.

265. Jordprov från samma ställe som nr 264; i en glasburk och fylld på museet; jfr. nr 280.

266. Liten fyrkantig järnskiva, möjligen hörande till en klinknagel;
f. vid 2.

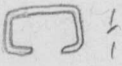
267. a. Klinknagel, itubruten vid konservering, 5,7 cm lång; b. fragment av en spik eller klinknagel.
f. vid 3.

268. a) Klinknagel, 5,7 cm lång, b) fragment av en spik eller klinknagel;
f. vid 4.

Ett litet stycke sydväst om områdets mitt hittades under en på kartan med c be-tecknad flat sandstenshäll.

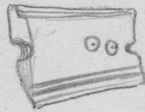
269. Skärvorna av tvänne tätt vid varandra ställda grova lerkärl, som krossats av de över

8202.
Saltvik.

- (269). dem liggande sten- och jordlagrens tyngd;
 a) delar av de två bottnarna, vilka delar passa till varandra; dessutom ett tjugotal andra fragment av bottnarna;
 b) 29 randbitar, vilka delvis kunnat limmas ihop;
 c) ett stort antal skärvor från kärkens buk.
270. En mängd sotiga brända ben, som legat i de två lerkärlen nr 269; väga tillsammans 2,025 kg. 3 cigarrlådor.
271. En mängd för det mesta små kolbitar, små skörbrända stenar och små brända bensmulor, som legat i de två lerkärlen nr 269.
272. Jord från de två lerkärlen nr 269.
273. En nästan fullständig, böjd klinknagel samt 8 klinknagelfragment; lågo bland benen från de två lerkärlen.
274. En liten märkla av brons; itubruten på museet; låg bland benen från de båda lerkärlen.
- 
275. 14 lerkärleksbitar,
 f. strax invid lerkärlen 269 och möjligen hörande till dem.
276. 4 bitar av en benkam, sannolikt samma, till vilken bitarna 249 och 263 höra, av bitarna äro 3 från kammens konvexa yttre plattor

8202.
Saltvik.

(276).



samt en från dess inre
skiva;
f. bland benbitarna från
området B 2.

277.

9 fragment av åtminstone 4 klinknaglar;

f. vid sållning av jord från om-
rådets B 2.

278.

4 lerkärlsbitar;

f. som nr 277.

279.

Sotiga brända ben, vägande tillsammans 1,449
kg, f. inom området B 2 huvudsakligen i dess

nordvästra del, men även i den
nordvästra delen av C 2 och i den
östra delen av B 3.

280.

Tre glasburkar med jordprov från B 2, vilka
dock icke tagits på ort och ställe utan på
museet av den sot och jord som följde med
de brända benen.

281.

En hästtand.


282.

Kol, --f. på samma ställen som nr 279.

283.

En oregelbundet formad knacksten, som är
jämförlig med de s.k. tärningsformade ste-
narna; spjälkt i tre delar, av vilka två
i behåll; 10,55×8,55×6,2;

f. inom gravhögen.

8202.
Saltvik.
- Hög 105.
284. Ett 80-tal bitar av ett grovt lerkärl med tjock botten och tunn rand;
f. i mellersta delen av området B 2 i svart kolblandad kulturjord.
285. 14 krukbitar, möjligen från ett andra kärl;
f. i nordöstra delen av området B 2.
286. 17 bitar av en brun lertrissa samt en bit grå bränd lera;
f. inom området B 2.
287. 8 små bitar av en benkam, några av dem prydda med parallella streck;
på museet hittade bland de brända benbitarna från området B 2.
288. En böjd järnspik av karakteristisk järnåldersform med smalt avlångt huvud; 6,8 cm lång;
f. ungefär vid 1 nära jordytan.
- 
289. Fragment av spik eller klinknagel; 3,4 cm l;
f. i området B 2.
290. Sotiga brända ben; vägande kg;
f. huvudsakligen inom områdena B 2 och B 1.
291. Kol -- från området B 2.

8202.
Saltvik.

292. 4 glastuber med jordprov från området B 2.
Jfr. nr 280.

IV.

Fynd från ett av mag. M Kampman undersökt område strax väster om den av dr Hackman utgrävda hustomtningens södra del. Rutindelningen efter Kampmans karta.

Rut. 2.

293. Krokformigt fragment av ett järnföremål;
2,7 cm långt.



294. Ett stycke slagg.

Rut. 18.

295. 6 bitar bränd lera, (lertrissefragment?).

Rut. 19.

296. Ett stycke kalksten.

Rut. 23.

297. En liten lerkärlsbit. En bränd benbit.

Rut. 24.

298. Fyra fragment av en lertrissa. En lerkärlsbit.

Rut. 26.

299. Fyra bitar bränd lera. En bränd benbit.

8202. Rut. 28.
Saltvik. 300. 6 små bitar kalk.
- Rut. 29.
301. 3 fragment av en lertrissa.
- Rut. 30.
302. 2 små lerkärlsbitar.
- Rut. 31.
303. Ett fragment av en lertrissa. 4 små bitar kalk.
- Rut. 35.
304. Ett fragment av en lertrissa. 2 bitar kalksten. En bränd benbit.
- Rut. 45.
305. 8 lerkärlsbitar.
306. 8 bitar bränd lera. Rester av en hästtand.
- Rut. 50.
307. 13 fragment av lertrissa. En bränd benbit.
- Rut. 51.
308. 4 stycken kalksten; 2 bitar bränd lera.
- Rut. 61.
309. En pilspets av järn med tånge;
7,3 cm lång.
Fyndstället är utmärkt på kartan.



8202.

Saltvik.

310. 9 lerkärslsbitar.311. 3 brända benbitar. Litet kol.

Rut. 66.

312. 15 bitar bränd lera från kruka eller trissa.

Rut. 68.

313. En bit av en lertrissa. En lerkärslsbit.
Litet kol.

Vid avlägsnandet av stensättningarna inom
området hittades:

314. Tre stycken kalksten.315. 15 bitar av lertrissa.316. 3 brända benbitar. Litet kol.317. Jordprov från bottenlagret inom området.

Tillägg till fynden
från den av Hackman undersökta hustomtnin-
gen.

Rut. 17.

318. Slagg.319. 6 brända benbitar. Litet kol.