

8313.
Espoo,
Sperrings.

Kivikautiset asuinpaikkalöydöt, jotka maisteri Aarne Europaeus 26 p. kesäk. - 2 p. heinäk. 1924 kaivoi esiin Espoon pitäjältä Sperringsin kivikautiselta asuinpaikalta (vrt. S.MY.A, XXXII:1, s. 48, n:o 189; m. l. 8229:1-117 ja kertomusta top. arkistossa). Diar. 5.7. 1924.

Kaiv. I, 1924.

K a i v a u s a l u e I.

[liittyy välittömästi kaivaukseen III v:lta 1923 (8229:105-117); korkeus 32,14-30,46m yli meren pinnan].

1. Vuorilaji-iskoksia 2, 2 kvartsi-iskosta,
kaksi saviastianmuraa ja palanut luumuru.
Ruutu F:3 (korkeus 31,92m).
2. Neljä kvartsi-iskosta; 3 saviastianpalaa,
koristeina juovia, juovamaisia leimoja ja
jonkunlaista pistekampaa; 3 palanutta luumu-
rua.
G:3 (korkeus 32,05 m).
3. Kaksi kvartsi-iskosta. Saviastian liitepala.
H:3 (korkeus 32,14 m).
4. Kvartsi-iskos. Kaksi saviastianpalaa, toises-
sa on koristeina soikeita lovia, toisessa ka-
peita juovia.
F:4 (31,90 m yli meren).
5. Sädekiviliuskeeseen pintalohelma, reunoiltaan
retušoitu. 1 vuorilaji-iskos ja 11 kvartsi-

(valok. 6258
n 6264)

8313.

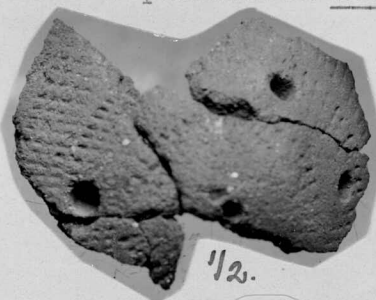
Espoo.

Sperrings.

Kaivaus I, 1924.

iskosta.

6. Saviastianpaloja, 12 kpl., m.m. isohko pohja-
pala, jossa koristeina on kuoppa, ja hienoja
pitkähampaisella leimasimella tehtyjä kampa-
juovia. Muissa on koristeina lyhyitä, hieno-
ja kampakoristeita (vrt. Jäkärä II), kuoppia
ja puolikuumaisia tai suiponsoikeita lovia.-
2 palanutta luumuruu.



1/2.



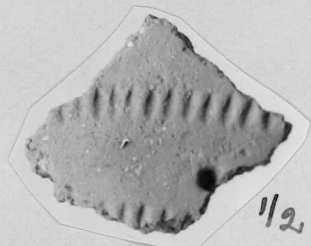
1/2.

N:rot 5-6 ruudulta G:4,
sädekiviliuskeeseen pala
ja 1 kampakorist. savias-
tianpala n.40-45 cm syvä-
stä, muut ylempää. Korkeus
31,99 m.

Samaa astiaa
n:ossa 8229:
115.

(valok. 6258.)

7. Kaksi saviastianpala, koristeina soikeita
lovia rivissä (vrt. Urjala, Palomäki).
Palanut luumuruu.



1/2.

Ruudulta H:4
(32,11 m yli meren).

(valok. 6258.)

8. Vuorilaji-iskos. 2 kvartsi-iskosta. Savias-
tianmuruu. 3 palanutta luumuruu.

Ruuduista F:5 ja G:5, läheltä pin-
taa. (Ruutu H:5 löytötyhjä). Kor-
keus 31,87-32,01 m yli meren.

9. Vuorilaji-iskos. Kaksi kvartsi-iskosta.

10. Saviastianpala, koristeina horisonttaalisia

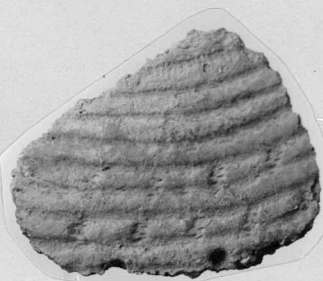
8313.

(10).

Espoo.

Sperrings.

Kaivaus I, 1924.



nuorakampajuovia ja niitä yhdistäviä lyhyitä nuorakampaleimoja sekä pieniä kuoppia.

Savi karkeaa, samoin sisäpinta; ulkopinta siileä, osaksi mustaa.

N:rot 9-10 ruudusta G:5, 35-45 cm syvästä (32,01 m yli meren).

11. Sädekiviliuskeeseen kappale. Kaksi vuorilajiskosta ja kvartsi-iskos.

12. Saviastianpaloja, enimmäkseen muruja, 30 kpl, useimmat, m.m. kaunis suippo pohjapala, kuulunevat samaan astiaan, joka on huokoista savea ja jossa koristeina on lyhyitä lovimaisia piirtoja ja kuoppia. Yksi pala karkeaa tiiviimpää savea, koristeina jo sangen tyypillisiä kampaleimoja. Palanut luumuru.



N:rot 11-12 ruudusta C:6, kult. kerroksen yläosasta, n.35 cm:n syvyyteen.

13. Saviastianpaloja, 17 kpl., osaksi huokoisia, koristeina epämääräisiä leimoja ja Cardium-painanteita(?); osaksi tiiviimpää savea, koristeina soikeita tai vain toisesta päästään teräviä lovia. - Palanut luumuru.

vrt.keram.
alueella II,
1924.

C:6, kuten myös n:rot 11-12, mutta yli 35 cm syvästä.

14. Kvartsi-iskos. 4 luumuruu, Saviastianpala, nuorakampakeramiikkaa, joskin nuorakamman jäljet melkein tuntumattomik-



8313.

(14).

Espoo,

Sperrings.

Kaivaus I, 1924.

si vedetyt, lisäksi on koristeina melkein pyöreitä nuorakampaleimoja vaakasuorien juovien välillä, sekä n.s. E-leimoja. Ulkopinta sileä, punanen, sisäpinta ja sisus karkeaa; savenlaatu siis kuten n:rossa 10.

C:6, siis kuten 11-13, mutta "yli 55-60 cm syvästä!"

obs. savenlaatu.

obs! syv! ✓

(valok. 6252)

15. Kappale kiilleliusketta, mahdollisesti pikkutaltan teräosasta. - Kaksi vuorilaji-iskosta.

16. Saviastianpaloja, 15 kpl.; savi enimmäkseen tiivistä, osaksi huokoista, koristeina m.m. pitkiä ja lyhyitä juovia sekä kuoppia ja kampamaisia leimoja. - Palanut luumuru.



1/2.

N:rot 15-16 ruud. D:6, kult.-kerroksen yläosasta, 30-35 cm:n syvyydelle (korkeus yli meren pinnan 31,75 m).

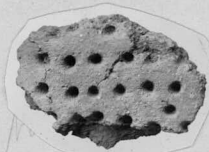
vrt. Sperrings
1923, kaiv. II.

✓

17. Iso vuorilaji-iskos, diabasiporfyyriittia, ja kvartsi-iskos.

valok. 6217
6218

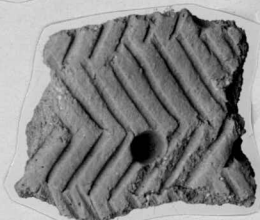
18. Saviastianpaloja, 15 kpl; yhdessä pienessä pallassa on epäselvää nuorakampakoristelua ja parissa sellaisen jäljittelyä; yhdessä pallassa on tiheässä pikkukuoppia. Lisäksi on juovia sik-sak-järjestyksessä, soikeita lovia, kampamaisia leimoja. Joku muru huokoista savea. - 8 palanutta luumurua.



1/2.

N:rot 17-18 ruudusta D:6, kuten myös 15-16, mutta kult-kerroksen pohjaosasta, yli

✓



1/2.

8313.

35 cm syvästä (vrt. myös 19).

Espoo,

Sperrings.

Kaivaus I, 1924.

19. Kolme kvartsi-iskosta. Saviastianpala, jossa nuorakampakoristelun jäljittelyä. 4 palanutta luumurua.

D:6 (kuten 15-18) ,mutta "yli 55-60 cm syvästä".

20. Kaksi vuorilaji- ja kolme kvartsi-iskosta.

21. Saviastianpaloja, 25 kpl., koristeina leveitä juovia ja kapeampia syviä piirtoja sekä E:n tapaisia leimoja. Yleensä tiivistä, karkeaa savea. - 2 luumurua. leveä juovakoristelu johtuu nuorakampakoristelusta.

N:rot 20-21 ruudusta E:6 (korkeus 31,83). Syvimmäältä löydetyt palat seur. numerossa.

- (valok. 6257)
22. Kolme saviastianpalaa ynnä pieniä muruja; yhdessä palassa on juovakoristeita. Toiset samasta nuorakampakoristeisesta astiasta, jossa on nuorakammalla tehtyjä vaakasuoria

vrt. 10-14.



1/2.

juovia ja niiden välillä lyhyitä nuorakampaleimoja, ynnä pieniä kuoppia, ja jossa savi on hyvin karkeata sekä ulkopinta mustaa tai punertavaa.

E:6, kuten myös 20-21, mutta 50 cm syvästä.

obs! syv!

23. Hioinlaan kappale, kovaa hietakiveä, mol. puolin käytetty. 96, 100, 29,5 mm.

F:6, peltomullasta.

8313.

Espoo,
Sperrings.


Kaivaus I, 1924.

24. Ison hioinkiven kappale, jossa on kaksi kulmikkain vierekkäistä hioinpintaa (ehkä n.s. monikulmaista tyyppiä); vuorilaji gneissiiä. 227, 127, 108 mm.

25. Kolme kvartsi-iskosta.

26. Kappale koristetusta luuesineestä, palanut;

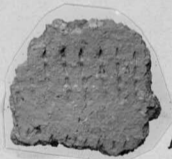


yksi pinta täynnä pieniä janakoristeita, jotka yhtyvät niin, että koristelu näyttää muodostuvan tiheistä yhdensuuntaisista aaltoviivoista:  13, 5, 5,

4, 5 mm. Vrt. Müller, Stenalterens Kunst, kuv. 4.

27. Saviastianpaloja, 14 kpl., viidessä palassa on nuorakampajuovia - sekä horisonttaali- että vertikaali-suuntaisia tai lyhempiä viistojanoja - ja pienehköjä kuoppia. Palassa on verraten tyypillisiä kampaleimoja, parissa juovia. - Palaneita luumuruja 3 kpl.

vrt. 12.



N:rot 24-27 F:6 ruskeasta kulttuu-
rikerroksesta. Peltomulta oli ruudulla hyvin vähäistä.

28. Laakahioimen kappale, vain toiselta puolen ja verraten vähän hiottu; kovaa hietakiveä.

29. Saviastianpala, koristeina kampamaisia leimoja ja kuoppia. - 2 palanutta luumuruja.

Ruudusta G:6 (ruutu H:6 löytötyhjä vain kvartsi-siru).

8313. Espoo, Sperrings, Kaivaus I, 1924.
30. Sädekiviliuskeeseen, n.s. pohjalaisen kourutaltan kappale, 40,5, 37,5, 12 mm.
31. Kolme vuorilaji- ja 3 kvartsi-iskosta.
32. Saviastianpaloja, 18 kpl., koristeina m.m. kahdenlaisia kampaleimoja - m.m. eräässä tapaksussa reunapalassa - juovia, piirtoja, soikeita lovia. Osa paloista huokoisia. - Palaneita luumuruja 9 kpl.
- N:rot 30-32 ruudusta C:7, kulttuurikerroksen yläosasta n.30-35 cm syvään.
33. Vuorilaji-iskoksia 2 ja kvartsi-iskoksia 6 kpl.
34. Saviastianpaloja, 46 kpl., enimmäkseen pikku muruja, n.s. Sperrings-keramiikkaa, osaksi huokoistakin, koristeina C-leimoja, juovia, soikeita lovia y.m. - Luumuruja 11 kpl.
- N:rot 33-34 ruudulta C:7, kulttuurikerroksen pohjaosasta, yli 35 cm syvästä (vrt. myös n:ro 35).
35. Saviastianpala, koristeina olkinuoralla t.j. m.s. painettuja ristikkoja.
- C:7, siis kuten 30-34 mutta yli 55 cm syvästä kulttuurimaan pohjasta.
36. Vuorilaji-iskoksia, 3 kpl. - niistä yksi n.s.

(valok. 6266)
w 6258



1/2.



1/2.



1/2.

syv!

8313.

Espoo,

Sperrings.

Kaivaus I, 1924. 42.

tuurikerroksen pohjasta, yli 55-60 cm syvästä.

(valok.7465.)
syv!

Sädekiviliuske-iskos. Neljä vuorilaji- ja 4 kvartsi-iskosta.

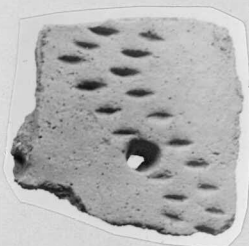
E:7.

43. Saviastianpaloja, n.30 kpl. (osaksi yhteenliimattuja). Yhdessä palassa kuoppia ja leiveitä juovia, muut kuopilla sik-sak-järjestykseen vedetyillä piirroilla koristettuja. Sitä paitsi yksi pala, jossa koristeina on pistekampaa.

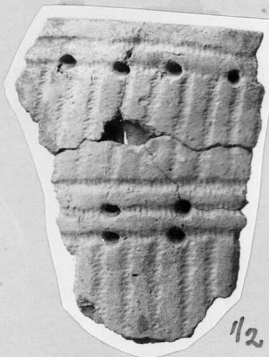
kuv!

E:7, kulttuurikerroksesta heti peltomullan alta.

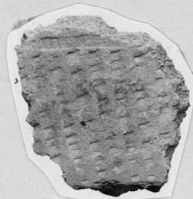
44. Saviastianpaloja, 14 kpl.; 2 huokoista palaa, koristeina kuoppia ja heikosti näkyviä leimoja; kahdessa palassa on soikeita lovikoristeita, toisessa pystysuoraksi kaksoisaaltoviivaksi järjestettyinä; - 5:ssä à 6:ssa palassa on nuorakampakoristelua, yhdessä seuraavanlaisessa järjestyksessä:



1/2.

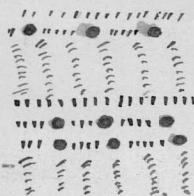


1/2.



1/2.

Yhdessä reuna-
napalas-
ehkä nuo-
jen laatuun vedettyjä; kaksi palois-
ta on punapintaista. Yhdessä palas-
sa on nuorakampajäljittelyä, vrt.
ed. 37, 18. - Luumuruja 10 kpl.



(obs. pieni astiakoko, verr. hieno koristelu ja savenlaatu).

E:7 (kuten myös 42 ja 43), 40-45cm syvästä, kulttuurikerroksesta.

✓

syv!

(valok. 6256)
-11- 6258)

8313.
Espoo,
Sperrings.
Kaivaus I, 1924.
45. Sädekiviliuskeeseen kappale. Kaksi kvartsi-iskosta.
46. Saviastianpaloja, 4 kpl., lovi- ja piirtokoristeisia; yksi huokoista savea. - Palanut luumuru.
N:rot 45-46 ruudusta F:7.
47. Kvartsi-iskos, toinen pää käytännössä kulunut
48. Saviastian reunapala, koristeena kuoppa ja horisonttaalisia nuorakammalla painettuja (ja sittemmin vedettyjä) juovia. Ulkopinta punertava.
N:rot 47-48 ruudusta G:7.
49. Saviastian reunapala, samanlaisesta nuorakampakoristeisesta astiasta kuin piirretty pala n:ossa 44.
H:7.
50. Iskos maasälpäporfyriittia ja 3 kvartsi-iskosta.
51. Saviastianpaloja, 6 kpl., parissa heikkoja lovikoristeita.
N:rot 50-51 ruudusta C:8; koristettut saviastianpalat kulttuurikerroksen pintaosasta.
52. Tasataltta, pieni, viheriää juovikasta vuorilajia, lähinnä eteläkarjalainen tyyppiltään, selkä loivasti mykeväksi hiottu, etulape tasanen, melkein hiomaton, terän suuhieman kaa

kuv.

8313.

Espoo,

Sperrings. ✓

Kaivaus I, 1924.

reva, terä tylsä, puolivalmis. Kyljet tasa-
siksi hiotut. 57, 29,5, 7 mm.

D:8, 31 cm syvästä, kartalle lähem-
min merkityltä kohden.

53. Kaksi vuorilaji-iskosta; 1 kvartsi-iskos.

(valok. 6254) 54. Kaksi saviastianpalaa, toisessa koristeina
soikeita ja puikeita lovia (vrt. 44 edellä). obs! aaltoviiva
Palanut luumuru.



N:rot 52-54 ruudusta D:8, kulttuu-
rikerroksen yläosasta 30-35 cm sy-
välle. vrt. 55.

55. Kaksi kvartsi-iskosta. - Saviastianmuru. -
Luumuru. - (Hiiliä, ilmeisesti kivikautta nu-
rempia, vrt. n:rot 37, 40).

D:8, kulttuurikerroksen pohjaosas-
ta. Tässä oli kulttuurikerros, ku-
ten D:7:ssä, myöhemmin liikuteltua,
niinkuin paikalta tavatut lehmän
haudan jätteet osoittavat. (vrt.
n:rot 36-40).

lehmän
hautaus!

56. Kolme kvartsi-iskosta.

57. Saviastianpaloja, 20 kpl., parissa pienessä
palassa on nuorakampakoristeita, muissa piir- Huokoista
toja, leveitä juovia, lovia. Muutamia huokoi- keram. on
sia paloja on joukossa. - Luumuruja. jo!

58. Isoja hiiliä, kait kivikautta nuorempia, vrt.
37, 40, 55 edellä.

8313.

Espoo,

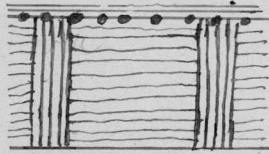
Sperrings.

Kaivaus I, 1924.

N:rot 56-58 ruudusta E:8, missä myöhempi lehmänhauta oli osittain rikkonut kulttuurikerroksen (vrt. 36-40 ja 52-55).

59. Kuusi kvartsi-iskosta.

60. Saviastianpaloja, n.70 kpl., osaksi yhteenliimattuja. Suurin osa niistä kuuluu isohkoonta sapaksureunaiseen astiaan, jossa on koristeina kuoppia sekä horisonttaalisia ja vertikaalisia nuorakampajuovia, mitkä sittemmin on jollain esineellä vetämällä tasoitettu niin, että nuorakamman jäljet vain harvoissa paikoin näkyvät; reunaosa on ollut vieressä ole-

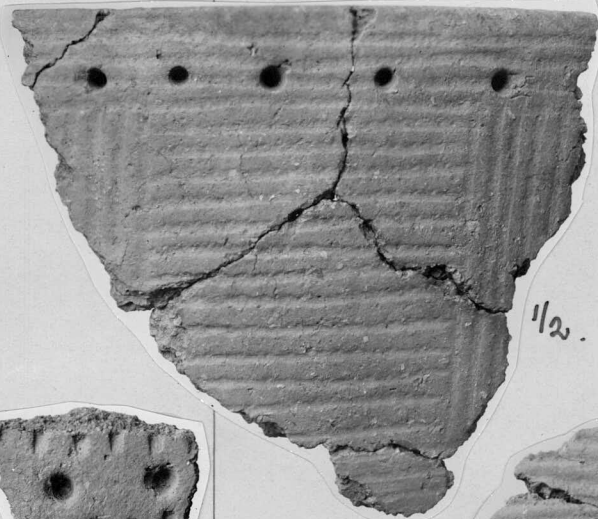


van kuvan tapaisesti koristettu; astia on paikoin punapintaista.

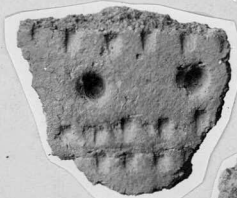
Muissa astianpaloissa on koristeina piirtoja, soikeita lovia, suorakaiteisia syvennyksiä riiveissä ja ristiviivoituksella täytettyjä vinoneliöitä sekä n.s. $\frac{1}{2}$. nuorakampajäljittelyä (vrt. 18, 37, 44 edellä).

F:8, isoin osa saviastianpaloista oli yhdessä kassassa lähellä ruudun G:9 nurkasta, vain 20-25 cm syvässä (vrt. karttaan 1).

Kuva!



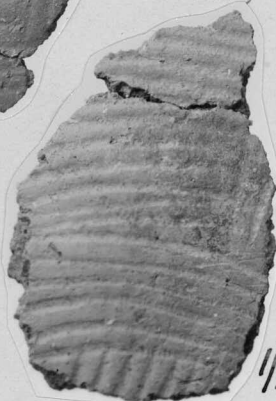
$\frac{1}{2}$.



$\frac{1}{2}$.



$\frac{1}{2}$.



$\frac{1}{2}$.



$\frac{1}{2}$.

61. Vuorilaji-iskos (maasälpäporfyriittia), neljä kvartsi-iskosta.

8313.

Espoo,

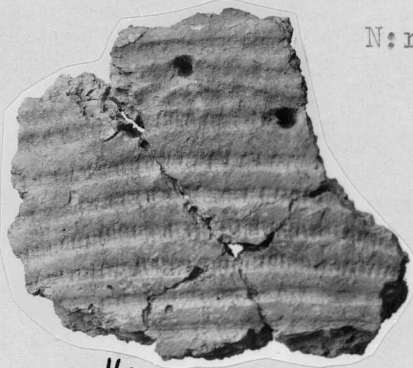
Sperrings.

Kaivaus I, 1924.

(valok. 6256)
— 6259)

62. Saviastianpaloja, 10 kpl., osaksi yhteenliimattuja. Niiden joukossa on paloja kahdesta nuorakampakoristeisesta astiasta, joista toisessa koristeet epäselviä, toisessa vaakasuoria leveitä nuorakampajuovia ja kuoppia; viimem. astiassa on savi karkeata, mutta ulkopinta verraten sileä ja mustahko. Yhdessä astiassa, josta on kappaleita läh. pohjaa, on n.s. E-koristeita; yhdessä tavallisia soikeita lovia.

N:rot 61-62 ruudusta G:8.



1/2.

1/2.

63. Vuorilaji-iskoksia 2 kpl. ja kvartsia 7 kpl.

64. Saviastianpaloja, 11 kpl.; koristeina on kahdessa palassa lyhyitä hieman kaarevia leimoja järjestettyinä sekä vaakasuoriksi että vinosti pystysuoriksi riveiksi (jonkinlaista nuorakampajäljittelyä). Lisäksi on soikeita lovia, piirtoja, epämääräisiä leimoja ja kampa. Osa paloista on huokoista savea. - Luumuruja 7 kpl.,

N:rot 63-64 ruudusta C:9, kulttuurikerroksen yläosasta.



1/2.

levy 6256.

65. Saviastianmuru, punertava ulkopinnaltaan, koristeena juova.

C:9, kulttuurikerroksen pohja-osa.
ta.

8313.

Espoo,
Sperrings.

Kaivaus I, 1924.

66. Iso vuorilaji-iskos (jossa on harvaksen isoja vaaleita hajarakeita) ja 9 kvartsi-iskosta.

67. Saviastianpaloja 18 kpl., m.m. samasta astiasta kuin n:rossa 64 kuvattu; enimmäkseen palat ovat huokoisia, koristeina juovia tai kampa-leimoja ja kuoppia. - Luumuruja 6 kpl.

Kuva
N:rot 66-67 ruudusta D:9, kulttuurikerroksen yläosasta. (Lehmänhaudan pää sattui tämän ruudun kohdalle, joten kult.-kerros on siinä osittain liikutettu).

[68A. Lehmän luita, m.m. alaleuasta. Lehmän haudasta, joka lankesi ruuduille D:7, D-E:8, D:9. Pääluut olivat, "turpa ylöspäin", ruudussa D:9, muut luut n.50-55 cm syvässä. Hauta, jossa oli hiiliä luiden päällä, (vrt. 37, 40, 55, 58), on varmasti jo useamman sadan vuoden vanha, sillä luuranko oli suurimmaksi osaksi maatunut jäljettömiin, samoin näytti maakerros haudan kohdilla sulautuneen jo jokseenkin ympäröivän kulttuurikerroksen kaltaiseksi.]

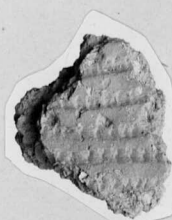
68. Kvartsi-iskos.

D:9, kulttuurikerroksen pohja-osa.

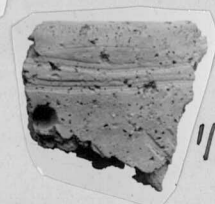
69. Kvartsi-iskos, vuorilaji-iskos. Neljä saviastianpalaa, joista yhdessä, reunapalassa,

vedettyjä juovia, yhdessä nuorakampajäljittelyä (vrt 18, 37, 44, 60).

Luumuru. E:9, kulttuurikerroksen yläosasta.




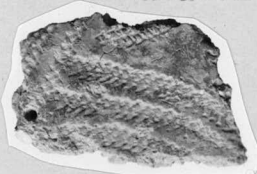
1/2.



1/2.

Levy 6256, 6258.

1m
✓Lehmän
hauta!

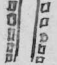
8313. 70. Kaksi vuorilaji- ja 2 kvartsi-iskosta.
Espoo,
- Sperrings. 71. Kaksi saviastianpalaa, toinen paksu reunapala soikeilla lovilla koristetusta astiasta; toisessa juovakoristeita.
Kaivaus I, 1924.
(valok. 6258)
-  N:rot 70-71 ruudusta F:9.
1/2.
72. Kvartsi-iskoksia 9 kpl.
- (valok. 6253) 73. Saviastianpaloja, 28 kpl., osaksi yhteenliimattuja. Suurin osa on samaa nuorakampakoristeista astiaa, kuin ensin osa n:ron 60 paloista. Lisäksi on yksi pala - savenlaadultaan samantapainen kuin nuorakampakoristeiset palat, ulkopinta mustan ja punasen kirjavaa, jossa on koristeina E:n tapaisista leimoista muodostettuja juovia ja girlandeja siten että juovan toinen laita tulee sahalaitaiseksi; samaa astiaa on n:ossa 84. Yksi pala ehkä samaa astiaa kuin n:ossa 64 kuvattu. 1 koristamaton pohjapala.
 N:rot 72-73 ruudusta G:9.
1/2.
74. Kaksi kvartsi-iskosta.
H:9.
75. Sädekiviliuske-iskos, vuorilaji-iskos,
3 kvartsi-iskosta.
76. Saviastianpaloja, 12 kpl., useimmissa koristeina soikeita lovia; yhdessä palassa suora-

8313.
Espoo,
Sperrings.
Kaivaus I, 1924.

kaiteisia syvennyksiä kaksoisrivissä (vrt. 60);
neljä juovakoristeista ja huokoista palaa. -
3 palanutta luuta.

N:rot 75-76 ruudusta C:10 kulttuurikerroksen yläosasta (pohjakerros oli löytötyhjä).

77. Yksi vuorilaji-iskos ja 4 kvartsi-iskosta.

(melok. 6256) 78. Kolme saviastianpalaa, joista yksi huokoinen, juovakoristeinen; yhdessä palassa kaksi juovaa ja niiden reunoilla rivissä suorakaiteisia syvennyksiä  (samaa tai samanl. astiaa n:oissa 60 ja 76), 2 palanutta luumuruja.

D:10, kulttuurikerroksen yläosasta (pohjemmalta ei löytöjä).



1/2.

79. Saviastianpaloja 6 kpl., koristeina pitkulaisia keimoja ja juovia. Palaneita luumuruja 7 kpl.

E:10, kulttuurikerroksen yläosasta.

80. Kaksi kvartsi-iskosta.

81. Saviastian ulkopintalohelma, koristettu nuorakampajuovilla ja pikkukuopilla (ehkä samaa astiaa kuin 49 edellä). Palaneita luumuruja 5 kpl.

E:10, kulttuurikerroksen pohjaosasta.

82. Hioimen kappale, sarvivälkeliuskettä, molem-

syv!

8313.

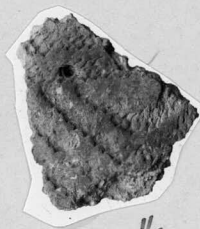
Espoo,

Sperrängs.

Kaivaus I, 1924.

(valok. 6256)

min puolin käytetty. 121, 65, 24 mm.

83. Kvartsi-iskos.84. Neljä saviastianpalaa, niistä yksi samaa E:n muotoisista leimoista muodostetuilla girlandeilla koristettua astiaa kuin edellä n:oissa 73; muut koristeettomia sisäpintalohelmia.

1/2.

N:rot 82-84 ruudusta F:10; hioin n:o 82 ruudussa olevan nuotionsijan reunasta; yksi koristamattomista saviastianpaloista nuotionsijasta, 60 cm syvästä.

85. Kvartsi-iskoksia 5 kpl., saviastian sisäpintalohelma, hiiliä ja hiiltyneitä oksia. Luumuruja 2 kpl.

G:10, hiilet hiilipesästä ruudussa G-H:10, joka ilmeisesti kivikautta nuorempi (vrt. 87A ja edellä 37, 40, 55, 58).

86. Yksi kvartsiitti-ja 3 kvartsi-iskosta.87. Kaksi saviastianpalaa, toisessa samantapaisia leimattuja (E-koisteisia) juovia kuin edellä n:oissa 73 ja 84, ehkä myös 62. 3 palanutta luumurua.

obs! tämä astia siis hyvin hajallaan.

(87A. Hiiliä, yhdessä selvä rautakirveen jälki, siis ilmeisesti kivikautta nuorempia; vrt. 85).

N:rot 86-87 ruudusta H:10.

8313.
Espoo,
Sperrings.
Kaiv.I,1924.

88. Sädekiviliuske-iskos. Kappale sarvivälkeliusketta ja 2 kvartsi-iskosta.

89. Kaksi saviastianpalaa, toinen reunapala, koristettu kuopilla ja pitkillä kaarevilla leimoilla, yläreunaa tasoitettaessa on sisäreuna hieman ulonnut sisäänpäin; toinen pala huokoinen, juovakoristeinen. Luumuruja 15 kpl., m.m. kalan luita.

N:rot 88-89 ruudusta C:11.

90. Sädekiviliuskeeseen kappale.

91. Kuusi kvartsi-iskosta.

92. Kaksi saviastianpalaa; yhdessä, joka läheltä pohjaa, näkyy rivissä pieniä syvennyksiä. - 4 palanutta luumuruja.

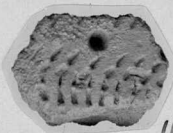
N:rot 90-92 ruudusta D:11.

93. Kvartsi-iskoksia 5 kpl. Saviastianmuruja 10 kpl. - 3 palanutta luumuruja.

E:11.

94. Sädekiviliuskeeseen kappale, kvartsi-iskos.

(valok. 6258) 95. Kolme saviastianpalaa, yhdessä pieniä soikeita lovia, yhdessä kuoppa ja kaksihampaisia kampaleimoja.



1/2.


N:rot 94-95 ruudusta F:11, sädekiviliuskeeseen kple peltomullasta.

96. Kaksi kvartsi-iskosta. Luusiru.

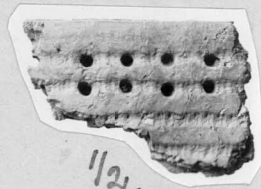
G:11.

obs. typol.
tärkeä piirros!
vrt.107,111.

8313.
Espoo,
Sperrings.
Kaiv. I, 1924.

97. Sädekiviliuskeeseen kappale, Kvartsi-iskok-
sia 2 kpl. - Saviastian sisäpintalohelma.
Pari luusirua.
H:11.
98. Kvartsinen iskukivi, pitkulainen. 54, 33,5,
30 mm.
99. Kolme vuorilaji- ja 5 kvartsi-iskosta.
100. Viisi saviastianpalaa, yhdessä nuorakampa-
koristeita, yhdessä soikeita lovia, vrt. 44
ja 54 edellä. Luumuruja 4 kpl.
N:rot 98-100 ruudusta B:12.
101. Vuorilaji-iskos. Kaksi kvartsi-iskosta.
Juovakoristeinen saviastianmuru. Palaneita
luumuruja 17 kpl.
C:12.
102. Kaksi vuorilaji-iskosta (molemmat porfyriit-
tiä). 4 kvartsi-iskosta.
103. Kaksi nuorakampakoristeista saviastianpalaa
ynnä pieniä muruja. - Palaneita luumuruja
15 kpl.
D:12.
104. Viisi kvartsi-iskosta.
105. Kolme saviastianpalaa, joukossa pienen asti-
an reunapala, jossa koristeina juovia ,
toisissa nuorakampakoristeita ja sell. jäl-

kuva



1/2.

(valok. 6256)

(valok. 6256)

8313.

jittelyä. - Palanut savipaakku.

Espoo,

E:12.



1/2.

Sperrings.

Kaiv. I, 1924.

106.

Neljä kvartsi-iskosta, yhdessä on yksi sär-
mä muodostunut ikäänkuin kouruksi teräksi,
joka käytännössä kulunut.

B-C:13-14

106-113

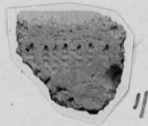
107.

Kuusi saviastianmuruja, joukossa yksi reuna-
pala, jossa samanlainen hieman sisäänpäin
pullistunut reuna kuin edellä n:ossa 89, ja
koristeina lyhyitä säännöllisiä kampakeimo-
ja. Muissa on koristeina juovia ja leimoja.
Palaneita luumuruja 16 kpl.

Typel. tärkeä!

vrt. 89, 107,

111 ja 134.



1/2.

N:rot 106-107 ruudusta E:13, tuli-
sijaa ylempää ja sen tasoilta, si-
tä puhdistettaessa talteenotettu-
ja.

108.

Pieni lattea tasataltta, kiilleliusketta,
tasasiksi hiotuun kyljin, terälle hieman
levevä. 46, 21, 4 mm.

109.

Ison, paksun, pyörä^hkökylkisen sädekivilius-
keaseen kappale. 62, 30, 30 mm.

110.

Kaksi kvartsiitti-iskosta.

111.

Saviastianpaloja, n.20 kpl. ynnä pieniä mu-
ruja; yksi reunapala samasta kampakoristei-
sestä astiasta kuin ensinmain. n:ossa 107
(tällä kohtaa on astia ollut ilman reuna-
pullistusta); muut palat huokoisia samasta
juova- ja lovikoristeisesta astiasta kuin

kauru

(valok. 6258)

8313.

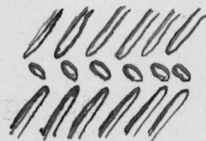
Espoo,

Sperrings.

Kaiv.I,1924.

(melok. 6258)

myös 120:


on käytetty ; sekoitusaineksenaPalaneita luumuruja 14 kpl.

N:rot 108-111 ruudusta B:13, tulisijaa purettaessa ja sen alta löydettyjä. Taltta n:o 108 42cm syvästä (ks. karttaa). Tällä kohdalla oli kulttuurimaassa syvätkö (92 cm) kuoppa aivan tulisijan reunassa, josta m.m. kiviaseen kple n:o 109 löytyi.

V

112.

Sädekiviliuske-iskos. Kaksi vuorilaji-iskosta, toinen ehkä hiotusta kiviaseesta.

Kvartsisiru. - Kolme saviastianmuruja. - Palaneita luumuruja, joukossa yksi, jossa on kaksi viivaa  ja joka lienee sirunen koristetusta luuesineestä.



C: 13, tulisijaa ylempää ja sen tasoilta.

V

113.

Kaksi saviastianmuruja. Kaksi palanutta luumuruja.

C:13, tulisijaa purettaessa ja sen alustaa tutkittaessa.

V

114.

Iskukivi, kvartsia (ehkä puolikas) 68, 46, 52,5 mm.

115.

Kvartsi-iskoksia 8 kpl.

116.

Kapeilla kulmapiiirroilla koristettu saviastianpala; 2 palanutta luumuruja.

8313.
Espoo,
Sperrings.
Kaiv. I, 1924.

N:rot 114-116 ruudusta D:13, kult-
tuurikerroksen yläosasta; (pohja-
osasta löyt. vain luumuruja, ks.
8313:127).

117. Kolme kvartsi-iskosta. - 2 saviastianpalaa,
joista isommassa on koristeina E:n tapaisia
leimoja ja pikkukuoppia. - Palaneita luumu-
ruja 6 kpl.

E:13.

(melok. 6259)

118. Poikkiteräinen nuolenkärki eli n.s. "Flakke-
spalter", piitä, palanut, valkea, sangen tyy-
pillinen sekä muodoltaan että tek-
niikaltaan, selvin retusoimisjäljin
kyljissä. 20,5, 15,5, 4,5mm.



3/2 t. n. 5/3.

B:14, tulisijan reunasta, ki-
vien välisestä lomakohdasta,
tulisijaa lastoilla paljas-
tettaessa, nokisesta maasta
40 cm syvästä. Löytökohta
merk. kaivauskartalle.

119. Kaksi vuorilaji-iskosta ja 14 kvartsi-is-
kosta.

120. Saviastianpaloja, 12 kpl.; yksi soikeilla
lovilla koristetusta astiasta, toiset samaa
astiaa kuin n:ossa 111 edellä kuvattu. -
Luumuruja (m.m. kalannikama) n. 25 kpl.

121. Kaksi palanutta luupalaa, joista ainakin
toinen selvästi hiottu, siis kait jäännöksiä

1

kuva!

Tulisija B-C:113-14
118-

U

8313.

Espoo,

Sperrings.

Kaiv.I, 1924.

luuesineistä.

huu N:rot 118-121 ruudusta B:14, tulisijan päältä ja kivien lomasta, kiveystä paljastettaessa löydettyjä (vrt. 122).

122. Kolme kvartsisirua, saman verran saviastianmuruja sekä palaneita luumuruja 7 kpl.

B:14, kuten 118-121, mutta lieden sijasta sitä purettaessa ja sen alta löytyneitä.

123. Vuorilaji-iskos. Kvartsi-iskoksia kymmenen kpl. Neljä saviastianmuruja. Luumuruja n. 50 kpl.

124. Palanut luuesineen katkelma, poikkileikkaukseltaan segmenttimäinen.

N:rot 123-124 ruudusta C:14, tulisijan päältä ja kivien lomasta, kiveystä paljastettaessa löydettyjä (vrt.125).

125. Kaksi sädekiviliuske-iskosta, 4 kvartsi-iskosta 2 saviastianmuruja. Palaneita luumuruja 25 kpl.

C:14, kuten myös 123-124, mutta liedensijasta sitä purettaessa ja sen alta löytyneitä.

126. Kaksi kvartsi-iskosta; saviastian reunapala, punapintainen, nuorakampatyylisiin kait luettava; 3 luumuruja.

8313.

Espoo,

Sperrings.

Kaiv. I, 1924.

D:14, kulttuurikerroksen yläosas-
ta (vrt. 127).

1

127. Hiiliä (mahdollisesti kivikautta nuorempia,
vrt. 37, 40, 55, 58, 85, 87A edellä). Kolme
palanutta luumurua.

D:14 - ja yksi luumuru ruudusta

D:13 (vrt. 114-116) - kulttuurimaa-
ja hiilikuopista, aina 90 cm:n sy-
vyydelle.

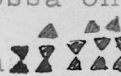
U

128. Kaksi kvartsi-iskosta. - Palanut luumuru.

E:14.

129. Kiilleliuskekappale. Kvartsi-iskoksia 10kpl.

130. Kuusi saviastianmuraa, joissa piirto-, lovi-
ja kuoppakoristeita. Palaneita luumuruja 6
kpl.

131. Katkelma palaneesta luuesineestä, jossa on
pieniä syvennettyjä kolmiokoristeita 



N:rot 129-131 ruudusta B:15.

5/3

132. Niukasti hiotun sädekiviliuskeeseen kappale.
43,5, 30,5, 16 mm.

133. Kaksi vuorilaji- ja 4 kvartsi-iskosta.

134. Saviastianpaloja, 20 kpl., koristeina nuora-
kappaleimoja (yhdessä punapintaisessa murus-
sa), leveitä juovia, soikeita ja pitkulaisia
lovia, kuoppia, lyhyitä kappaleimoja (reuna-

kuv.

8313.
Espoo,
Sperrings.
Kaiv. I, 1924.

pala samasta astiasta kuin n:roissa 107 ja
111), hienoja ja karkeita kaarevia leimoja
y.m. - Palaneita luumuruja 10 kpl.

N:rot 132-134 ruudusta C:15.

135. Sirunen sädekiviliuskeaseesta; kvartsi-iskoksia 11 kpl.

136. Saviastianpaloja, n.20 kpl.; astianpaloja on kaikkiaan kolmesta astiasta. Yksi punapintainen, nuorakampakoristeinen, toinen koristettu selvillä horisonttaalisilla nuorakampaviivoilla. Kolmas, josta paloja m.m. pohjasta, on koristettu kuopilla ja loivilla pitkulaisilla lovilla. Luumuruja 2 kpl.

N:rot 135-136 ruudusta D:15.

137. Sädekiviliuske-iskos. 3 kvartsi-iskosta.

138. Saviastianpaloja, 7 kpl., kaksi samaa horisonttaalisilla nuorakampajuovilla koristettua astiaa kuin 136.n:ossa, yksi pala taas samaa lovikoristeista astiaa. Yhdessä palassa E-mäistä nuorakampajäljittelyä, yhdessä leveämpää E-koristelua. - Palanut luumuru.

N:rot 137-138 ruudusta E:15.

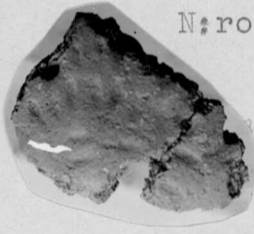
139. Vuorilaji-iskos, maasälpäporfyriittiä. Kvartsi-iskoksia 7 kpl.

kuva

vrt. 136, 138.

kuva!

(valok. 6266)
— 6257
— 6258
— 6261



(valok. 6258)


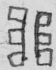
8313.

Espoo,
Sperrings.

Kaiv. I, 1924.

(valok. 6257)
— 6258)

140.

Saviastianpaloja 10 kpl., yhdessä palassa
kaksi kulmaviivaa ja pystyjä juovia ;
yhdessä lyhyitä hieman käyriä, syviä lovia,
yhdessä kaksi juovaa ja suorakaiteisia lovia
 (vrt. n:rot 60, 76, 78, 105 edellä);
lisäksi juovia, pieniä soikeita lovia y.m.-
Luumuruja 10 kpl.




N:rot 139-140 ruudusta B:16.



141.

Vuorilaji-iskoksia 3 ja kvartsia 13 palaa.

142.

Saviastianpaloja 30 kpl., enimmäkseen pieniä
muruja; joukossa pieni, punertava pala nuorakampakeram.; suurin osa koristettu leveillä juovilla: ; sitäpaitsi on
pienehköillä  kuopilla ja syvillä vähän kaarevilla  kaarevilla lovilla koristettuja paloja. - Palaneita luita,
20 kpl.

N:rot 141-142 ruudusta C:16 (jossa hajonnutta tulisijakiveystä).



143.

Iskos tiivistä porfyriittistä vuorilajia.
Kvartsi-iskoksia 7 kpl.

144.

Saviastianpaloja, 12 kpl., yhdessä horisontaalisia nuorakampajuovia (samaa astiaa edellä n:oissa 136 ja 138), yhdessä lyhyitä ja leveitä nuorakampaleimoja, yhdessä E-koristeita, yhdessä tiheitä sik-sak-juovia, parissa lyhyitä hieman käyriä lovia. Palaneita luumuruja 8 kpl.

N:rot 143-144 ruudusta D:16. (E:16 täynnä peltomultaa, löytötyhjä).



1/2.

1/2.

1/2.

(valok. 6258)

(valok. 6256)
— 6258)

8313.
Espoo,
Sperrings.
Kaiv. I, 1924.

145. Yksi vuorilaji-iskos ja 3 kvartsi-iskosta.

146. Viisi saviastianmurua ja 2 luumurua; juovakoristeita yhdessä saviastianpalassa.

Koejasta, ruudusta C:17.

(melok. 6258)

147. Saviastian reunapala, koristettu soikeilla lovilla ja kuopilla; sisäpinta musta, ulkopinta punanen.



Koejasta, C:19.

1/2.

(melok. 6259)

148. Lovikoristeinen luesineen katkelma, vireen piirrettyä muotoa. Palanut luumuru.



Koejasta, C:20, jossa oli peltomullalla täyttynyt ojanne.



1/3.

149. Kaksi iskosta, toinen sädekiviliusketta, toinen porfyriittia.

C:21 (Ruutu oli täynnä peltomullaa, tiilisirua y.m.).

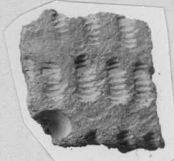
V

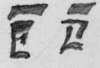

150. Kvartsisiru, saviastianmuru, neljä palanutta luumurua (joista 1 ehkä koristetusta luesineestä).

C:22. (Korkeus 30,65m yli meren pinnan).

151. Saviastianpala, jossa koristeina kuoppa ja pitkulaisia nuorakampaleimoja (samaa t. samanl. astiaa kuin n:ossa 156).

C:23. (Korkeus 30,61 m yli meren).

8313. 152. Neljä kvartsi-iskosta. 3 saviastianpalaa,
Espoo, joissa yhdessä syviä janoja, yhdessä ohuel-
Sperrings. ti painettuja kampaleimoja.
Kaiv.I:1924. C:24. (Korkeus 30,56 yli meren).
153. Kvartsipala, ehkä iskos.
C:25 (Korkeus 30,46 yli meren).
154. Kolme saviastianpalaa,
peltomulloksesta kaivausalueen I
ympäristössä.
- Löytöjä koekaivauksista pellon eteläsyrrjää
myöten alas- eli länsilounaaseen päin. (ks.
karttaa.)
- Koekaiv.f. 155. Kolme kvartsi-iskosta.
- (indok. 6257) 156. Kaksi saviastianpalaa, joista isommassa nuo-
rakampaleimalla painettuja leveän pitkulaie vrt. 151.
sia koristeita (vrt. n:o 151). Luumuru.
 1/2. N:rot 155-156 koekaivauksesta f,
korkeus 29,96 m yli meren.
- Koekaiv. c. 157. Kvartsi-iskos. Luumuru.
Koekaivaus c, 29,45 m yli meren.
- Koekaiv. b. 158. Kvartsisiru. Saviastian sisäpintalohelma,
huokoinen.
Koekaivaus b. 29,01 m yli meren.
- Koekaiv. a. 159. Kvartsi-iskoksia 9 kpl. - Saviastianmuru.

8313. (159). Palaneita luumuruja 3 kpl.
Espoo, Koekaivaus a, pellon lounaisnur-
Sperrings. kassa. 28,64 m yli meren pinnan.
Koekaiv. a.
- Kaiv. II, 1924. Kaivausalue II, ent. (nyt puretun) Kle-
metsin talon pihamaalla, harjun eteläisellä,
Hemkärin puolisella rinteellä, kaivausalu-
eesta I lähes 100 m eteläkaakkoon. Korkeus
30,17-30,65 m yli meren pinnan.
160. Kolme iskosta, yksi erupt. vuorilajia, yksi
sädekiviliusketta, 1 kvartssia. Saviastianmu-
renia 5 kpl.
Ruudut a:I-II.
161. Kaksi kvartsi-iskosta.
- (malok. 6265) 162. Saviastianpaloja, 10 kpl., n. puoleksi aivan
pieniä muruja. Enimmäkseen huokoisia, kampa-
maisilla leimoilla  koristettuja. Pari obs! ylempää
palaa tiivistä savea, juovilla tai heikosti S-keram.
näkyvillä leimoilla koristettuja.
N:rot 161-162 ruudusta b:1.
- 
1/2.
163. Saviastianpaloja, 3 kpl. ynnä pieniä muruja
9 kpl. Hyvin huokoisia ja reikäisiä, koris-
teina pitkiä ja verraten säännöllisiä kampa-
leimoja pystysuorassa sik-sak-järjestyksessä.
b:II.

8313.
Espoo,
Sperrings.

Kaiv. II, 1924.

164. Kvartsi-iskos. 5 pientä saviastianpalaa; yhdessä, joka tiiviimpää savea, on juovakoristeita (yhtyy samalla lailla koristettuun palaan n:o:ssa 162).

c:I.

165. Liusekela. Saviastianpaloja, Enimmäkseen aivan pientä murua, n.30 kpl.; hyvin huokoisia, koristeina kampaleimoja, juovia t. ohuelti painettuja soikeita lovia (samoista astioista m.m. kuin n:oissa 163 ja 168).

c:II.

166. Viisi saviastianmurua, 1 m.m. astian reunasta, ja ohut kivisiru.

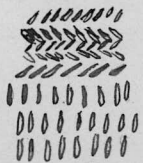
c:III.

167. Kvartsi-iskos. Saviastian sisäpintalohelma. Palanut luumuru.

d:I.

(valok. 6265)

168. Saviastianpaloja 8 kpl., hyvin huukoisia. Yhdestä astiasta, joka on ollut verraten pieni, reunaltaan tasapaksu, on saatu osa laittaa kokoonliimatuksi; reunan päällä on viistoviivoja, laidassa lähinnä reunaa soikeita lovia tiheässä sik-sak-järjestyksessä, alempana vertikaalisina (ks. kuvaa). - Palanut luumuru.



d:III.

