

8612.

paita, yhteensä n. 65 kpl.

Perniö.

Plats för bestämning

2. Kaksi hiiltä.
3. Kiviliuska (kivikaudelta?).

Esineet olivat hajallaan n.1,70- 2
m vahvuisessa kulttuurikerroksessa.

8613.

Köyliö.

Löytöjä Köyliön pitäjän *Vänholm* nimi-
sen kartanon puistossa sijaitsevasta nuorem-
man rautakauden kalmistosta, josta jo ennen
on löytöjä talteen otettu (K.M.8602). Kartan-
non omistaja prof. vapaaherra Axel Cedercreutz
lähetti löydöt lahjana K.M:lle ja saapuivat
esineet elokuuta 1925. Kts. kalmistoa

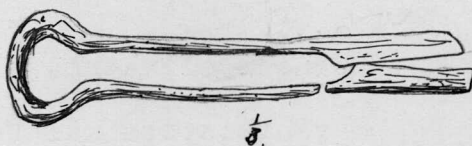
8613.
Köyliö.


koskevaa karttaa, sekä ylioppilas N.Cleven kirjettä tri A.Hackmanille.

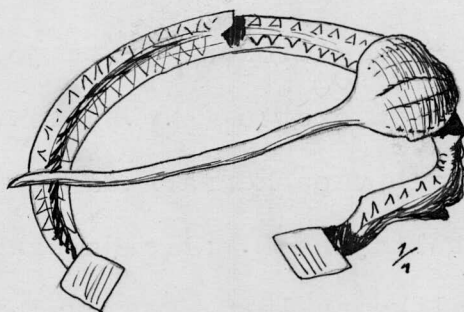
Kaivettaessa ojaa lantäsäiliön vie-
märiä varten, löysivät työmiehet
seuraavat esineet noin 270,50m suu-
relta alueelta. Löydöt ovat luulta-
vasti kahdesta tai kolmesta ruumis-
haudasta.

Naisen (ja lapsen?) hauta.

1. Keritsimet nuoremman rautakauden tavallista muotoa. (Hackman -Heikel: Vorgeschichtliche Altertümer aus Finnland taulu 80:5.6.). Toinen terä on katkennut kahteen osaan, toinen on hiukan särkynyt. Mitat: 17,8 x 4,5 cm.

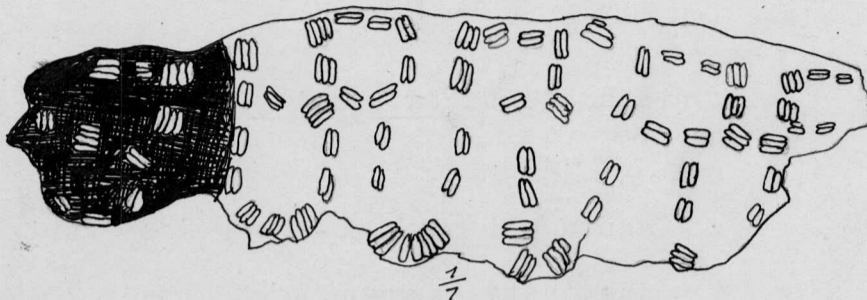


2. Hevosenkengänmuotoinen solki vaskella sekoitetusta hopeasta tehty. Soljen läpileikkaus  . Ponnit nelikulmaiset. Solki on pahasti vääntynyt; luultavasti on työmiehen lappio siihen sattunut. Kts. kuvaa. Suurin läpimitta on 6 cm.

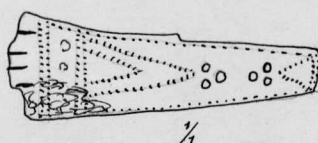


8613.
Köyliö.

3. Kappale vaipan(?) reunasta, koristettu pienillä pronssikierukoilla. (valok.9210.)



4. = N:o 3, vaan sitä pienempi.
5. Hopearaha, pronssisella silmukkeella varustettu. Silmukkeen sisässä on nuoranjätteitä.
6. Saksalainen hopearaha. Tri C.A.Nordman on sen arvioinut piispa Wilhelm de Ponte:n lyömäksi (1054-1076). (Dannenberg 545).
7. Pronssinen spiraalisormus, 2-kierteinen. Suurin läpimitta 1,7 cm.
8. Samanlainen kuin n:o 7. Suurin läpimitta 1,8 cm.
9. Pieni sininen lasihelmi.
10. Katkelma pienestä (lapsen?) rannerenkaasta, joka arvattavasti on ollut koristettu vaakasuorilla kaksoisviivoilla. Kysymyksessä oleva kappale on rannerenkaan puolikas ja on se koristettu muun muassa kolmioilla, jotka päättyvät kolmeen pisteeseen. Mitat: 4,1x1,5 cm.



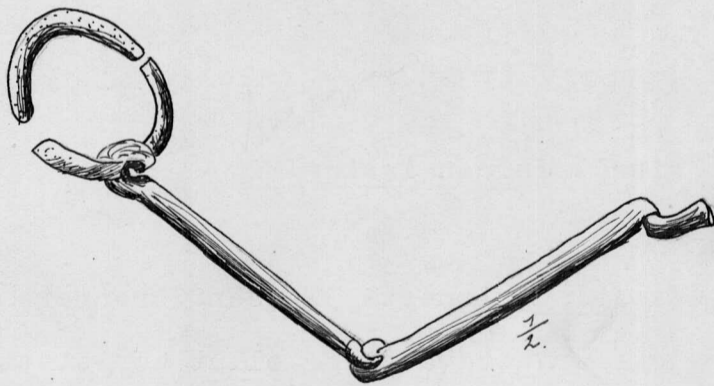
8613.
Köyliö.

11. Pienempi määrä polttamattomia luita.
12. Hiiliä, samasta kekäleestä.
13. 2 koristamatonta saviastianpalaa.

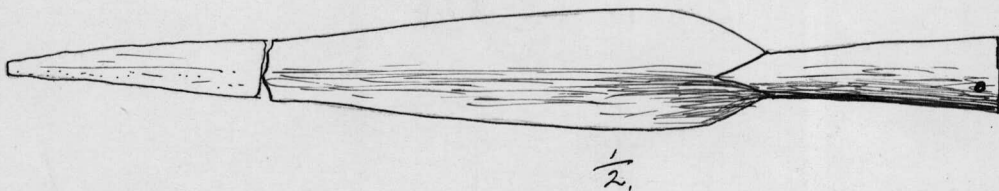
Hauta oli n. 1,50- 2m päässä kartalla näkyvästä rakennuksesta, ja n. 0,70-1,10 m syvyydellä. On kuitenkin mahdollista, että löydöt kuuluvat kahteen hautaan, toinen naisen, toinen lapsen. Solki (N^o 2), vaipan reunakappale (N^o 3), ja molemmat rahat (N^o 5 ja 6) olivat kuitenkin hyvin likellä toisiaan.

Miehen hauta.

14. Kuolaimet. Toinen rengas on katkennut kahteen osaan, toisesta on vain pieni kappale jäljellä, sekin irtonainen.

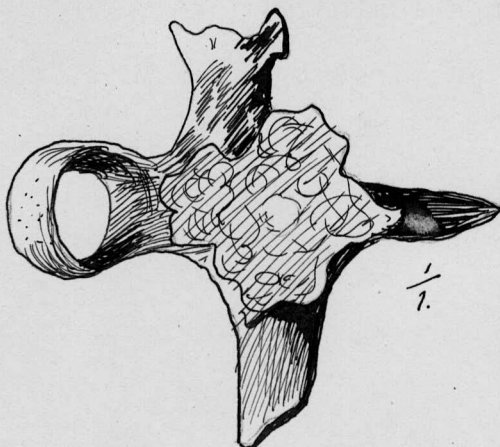


15. Putkikeihään teräkärki katkennut, mutta on kärki kuitenkin tallella. Isomman osan mitat ovat 18,8 x 3,95cm; pienemmän osan: 7,5+2cm.



8613.
Köyliö.

16. Ristinmuotoinen rautasolitus. Ristiin asetettujen kiskojen päät muodostavat silmukoita, joista ainoastaan yksi on eheä. Keskellä on nasta, jonka kantana on ristinmuotoinen rautalevy. Tähän esineeseen on vastine Marian Virusmäen kalmistosta (kts. № 6367:81).
Mitat: $6,6 \times 5,5 \times 1,7$ cm.



17. Niittausnaula, 4 cm:n pituinen. Toinen kanta on nelikulmainen, toinen ympyräinen.
18. Pieni rautapala (miekasta?). Sen pintaan on ruosteeseen takertunut karvoja tupesta. Mitat: $3,1 \times 2,3 \times 0,3$ cm.
19. Rautapala, johon on takertunut puuta. $3 \times 2,1 \times 0,8$ cm.
20. Rautanaula. Pituus 6,7 cm.

Noin 40 cm:n syyvyydestä löydettiin:

21. Ihmisen pääkallo.

Depon. Anat.

Laitokseen

17/1 -34.

Platt för bestämning

8613.
Köyliö.

Vv. 1925 ja 1926 kaivausten rajapai-
kalta löydettiin

22. Iso niittausnaula. Pituus

Esine oli vierinyt alas jyrkästä
hiekkaseinästä.

23. Sininen lasihelmi.

Eräs työmies löysi tämän paikasta,
josta ei ole lähempiä tietoja.

8614.

Ylioppilas Eino Leskisen museoon tuomat
esineet, lunastettu 70 mk:lla 16/IX 1925.

Salmi.

1. Kirves, itäkarjalainen, vaalean ruskea, eheä,
kauttaaltaan hiottu, teräosassa ja kannassa
lohkopintoja, mitat 208,6, 61,3, 35 mm.

Löytänyt maanviljelijä Juhana Kus-
taa Lönn keväällä 1925 Salmin Räu-
mälän kylän Peikalo-ojan talon
maalta, n.25m Miinalan joesta, sii-
hen viettävää nurmea kynnettäessä.
Isännän tietojen mukaan löytöpaik-
kaa ei ole koskaan kynnetty.

2. Taltta, itäkarjalainen, eheä, kauttaaltaan
hiottu, lohkopintoja näkyvissä; mitat 107,