

8828.

50.

Luupaloja 5 kpl.

Askola.

Riihipellon kynnöksestä,

Honkaniemi.

löytöalueelta koottuja.

Riihipelto.

8829.

Maisteri A. Europaeuksen Askolan pitä-

Askola.

jän Huuvarin kylän Honkaniemen talon

Honkaniemi.

Riihipellolla sijaitsevalla kivikauti-

Riihipelto.

sella asuin paikalla 2-8 p. lokak. 1927

toimittamissa kaivauksissa talteen otet-

ut esineet; ks. kertomusta top. arkis-

tossa. Diar. 14. X. 1927. Vrt. n:rot

8727, 8737-38 ja 8828.

A. Keskeinen kaivausalue, ruudut D-L:9-14 kartalla 3.

1. Kirveen kappale, kyljestä, kantakulman puolelta. Kirves on ollut nelisivuinen, mykevä lappeinen ja kannalle oheneva. Ehkä hienoa gneisiä, samantapaista kuin Kaukolan asuinpaikkakirveet. 63,27, 10,5 mm.

N:rot 1-10 keskeisen kaivausalueen (I:1) peltomullasta eli kynnöksestä, jota oli n. 20-25 cm vahva kerros.

2. Käsihicin, pehmeätä kellanruskeata hiekkakiveä, kolmiomainen (mahdollisesti

8829.

Askola.

Honkaniemi.

Riihipelto.

kappale isommasta hieimesta), molemmat lappeet mutta kyljistä vain yksi hiottuja. 93,5; 70, 28,5 mm.

L. kuten n:ro 1.

3. Kaksi hieinkiven palaa, toinen karkeata hiekkakiveä, toinen sarvivälkegneisiä.

L. kuten n:rot 1-2.

4. Piikivisen nuolenkärjen kantakatkelma, punertavaa piitä, kannan pää melkein piikuorta. 25, 21,5, 5,5 mm.

L. kuten n:rot 1-3.

5. Piisirpaleita, 9 kpl, parissa ehkä retushoinnin jälkiä.

L. kuten n:rot 1-4.

6. Kaavin, kovaa, vaalean vihertävän harmaata kiveä (kvartsiittia?). Epämuotoinen. 21; 21, 11,5 mm.

L. kuten n:rot 1-5.

7. Vuorilaji-iskoksia, 7 kpl. kaikki kottai vaa punertavaa harmaata kiveä.

L. kuten n:rot 1-6.

8. Kvartsi-iskoksia, 4 kpl,

L. kuten n:rot 1-7.

9. Saviastianpaloja, 50 kpl. joista 9 reunanapalaa, yhdessä nuorakampamaisia leimoja, muut kampa-, kuoppa-, ja pisterivikoristeisia.

L. kuten n:rot 1-8.

10. Palanut savimuhkura.

L. k. n:rot 1-9.

8829.

11. Vuorilaji-iskos, kivi kuten n:rossa 7.

Askola.

N:rot 11-12 in situ

Honkaniemi.

löytöjä ruuduista D-E:

Riihipelto.

9-14, 35 cm:n syvyydel-

le, etupäässä ruuduista

D-E:13-14.

12. Kolme saviastianpalaa, koristeina kam-
paleimoja, kuoppia ja pieniä syvennyk-
siä riveissä.

L. kuten n:ro 11.

13. Kolme iskosta, joista 1 piitä, 1 vuori-
lajia ja yksi kvartsia.

N:rot 13-14 in situ

löytöjä ruuduista F-G:

9-14, 35 cm:n syvyyteen

etupäässä ruuduista F-G

12-14.

14. Saviastianpaloja 32 kpl, hienoilla kam-
paleimoilla ja piirroilla, kuopilla y.m.
koristettuja.

L. kuten n:ro 13.

15. Hiiliä,

Ruuduista G:13-14, pel-

tomullan alta savesta,

joks. samalta syvyydel-

tä kuin n:rot 13-14.

16. Kolme piisirua,

N:rot 16-19 in situ löy-

töjä ruuduista H-I:9-14

savesta peltomullan alta

35-40 cm:ä syvälle asti,

eniten oli löytöjä ruu-

dussa H:14.

8829.

17. Kaksi vuorilaji-iskosta.

Askola.

L. kuten n:ro 16.

Honkaniemi.

Riihipelto.

18. Saviastianpaloja, 25 kpl. kampa-, juo-
va-, pisterivi- ja kuoppakoristeisia.

L. kuten n:ro 16.

19. Pari palanutta luunmuruu.

L. k. 16-18.

20. Vähän hiiliä.L. kuten n:ro 16, ruu-
dusta I:13.21. Kaksi vuorilaji- ja 4 kvartsi-iskosta.L. kuten n:rot 22-23
myös, savesta peltomul-
lan alta in situ ruu-
duista K-L: 9-14. 35
cm:iä syvälle.22. Saviastianpaloja 23 kpl., enimmäkseen
pieniä muruja, kampa-, ja kuoppa-koris-
teisia. Isoimmassa palassa n.s. kehys-
tämätön rombirivi-aihe.

L. kuten n:ro 21.

23. Palanut luunmuru,

L. kuin n:ro 21.

8829.

Askola.

onkaniemi.

Riihipelto.

B. Luoteinen lisäkaivausalue, ruu-
dit P-T:2-6 kartalla 3.

24. Kolme pii-iskosta, joista yhtä (isoin-
ta) ehkä vähin muodostettu.

N:rot 24-28 peltomul-
lasta luoteisen lisä-
kaivauksensa (I:2)
alueelta ruuduista
P-T:2-6 talteen otet-
tuja.

25. Iskoksia, 8 kpl. niistä 1 kiillelius-
ketta, pari kovaa kiveä ja 5 kvartsia.

L. kuin n:ro 24.

26. Saviastianpaloja, 40 kpl, kuoppa-,
kampa-, leima- syvennysrivi- y.m.
koristeisia, pahoin syöpyneitä.

L. kuin n:rot 24-25.

27. Palaneita savipahkuroita, 65 kpl.

L. kuten n:rot 24-26.

28. Palanut luunmuru.

L. kuten n:rot 24-27.

29. Iskoksia, 5 kpl., joista 2 piitä
(toinen palanut), yksi vuorilajia ja 2
kvartsia.

N:rot 29-30 löytöjä in-
sitū 20-35 cm syvästä
linjalta P (ruudut P:
2-6).

8829.

Askola.

Honkaniemi.

Riihipelto.

30. Saviastianpaloja, 8 kpl, pieniä ja rapautuneita.

L. kuten n:ro 29.

31. Poltetun saviesineen pala, rapautunut, Rääsälän savikukkoihin (Ailio II, T. 10: 17,18) verrattava (vrt. myös 8828:48) epäilyttävästi phalluksen näköinen. 52, 21,5, 16 mm.

Ruudusta P:6, 30 cm syvästä, in situ pelto-
mullan alta.

L. 7008.

32. Piisirpaleita, 3 kpl.

N:rot 32-35 in situ löytöjä 20-35 cm syvästä linjoilta Q ja R (ruuduista Q-R:2-6).

33. Saviastianpaloja, 15 kpl.

L. kuten n:ro 32.

34. Kolme palanutta savimurua,

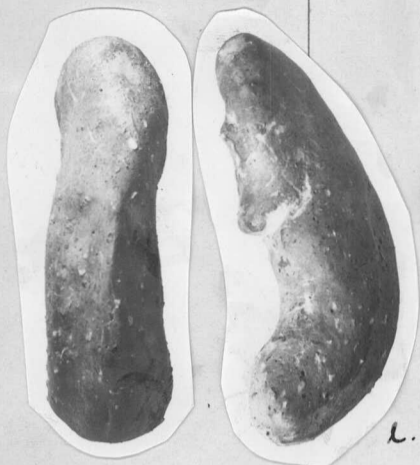
L. kuten n:rot 32-33.

35. Hiiltä.

L. kuten n:rot 32-34.

36. Käsihicin, pitkäkäs, epämuotoisen nelisivuinen poikkileikkaukseltaan, yhtä sivua vain vähän, muita vahvasti käytetty. 77, 27,5, 23,5 mm.

N:rot 36-40 in situ löytöjä 20-35 cm syvästä linjoilta S. ja T. (ruuduista S-T:2-6)



8829.

37. Saviastianpaloja, 4 kpl.

Askola.

L. kuten n:ro 36.

Honkaniemi.

Riihipelto.

38. Palaneita savipaloja, 30 kpl, yhdessä halotun puun jälkiä.

L. kuten n:rot 36-37.

39. Hiiliä ja hiilipitoista savea.L. kuten n:rot 36-38,
ruutu S:2.40. Palanut luunmuru.

L. kuten n:rot 36-39.

41. Kulttuurimaanäyte, palanutta savea ja hiiltä.

Ruudusta S:2, ojan itäreunalta, n. 50 cm syvästä palosavikuopan pohjasta.

42. Pari palanutta savipalaa, joissa halotun puun jälkiä, ynnä kulttuurimaanäyte.

Ruudusta S:2, ojan länsipuolelta, 50 cm syvästä, puhtaan saven rajalta.

C. Eteläinen kaivausalue, ruudut β - δ
II-XII kartalla 4.43. Kirveen jäännös, terä rikki murtunut (hakattu), toinen kylki lähes tasaseksi hiottu, toinen ehkä särkymisen jäl-

8829.
Askola.
Honkaniemi.
Riihipelto.

keen teräväksi ja lovelle isketty. Mo-
lemmilla lappeilla n.s. tikkauskuopat.
Tummaa, tiiviinlaista vihertävää ki-
veä. 75, 56, 24 mm.

N:rot 43-46 peltomulta
löytöjä eteläiseltä
kaivausalueelta (II)
ruuduista $\beta - \delta$ II-XII

44. Pitkäkäs lonkeama kiillegneisiä, siinä
on kulutuksen ehkä hionnan jälkiä.
99, 20,5, 17,5 mm.

L. kuten n:ro 43.

45. Kvartsi-iskoksia 8 kpl, yksi ehkä
kvartsiittia.

L. kuten n:rot 43-44.

46. Saviastianpala, pahoin rapautunut.

L. kuten n:rot 43-45.

47. Kaksi saviastianpalaa, aivan pyöreäksi
kulunein reunoin.

Ruudusta β :II, pelto-
mullan alta, saviker-
roksesta in situ.

48. Iskoksia 10 kpl, joista 7 kvartssia,
lopun kivilajia.

N:rot 48-51 in situ

löytöjä peltomullan al-
ta kiviliedestä ruudus-
sa δ :V ja sen lähimmäs-
tä ympäristöstä.

49. Saviastianmuruja, 8 kpl, yksi m.m. reu-
napala.

L. kuten n:ro 48.

8829.

50. Palaneita luunmuruja, 12 kpl.

Askola.

L. kuten n:ro 48.

Honkaniemi.

Riihipelto.

51. Hiiliä.

L. kuten n:rot 48-50.

52. Saviastianpaloja, 2 kpl.Ruuduista β - σ : VI-VII, in situ löytöjä savesta, peltomullan alta, 20-30 cm syvästä.53. Pieni saviastianmuru.N:rot 53-55 in situ löytöjä liedestä ruudussa β :XI, osa hiilistä ja 1 kvartsi-iskos (?) aina 60 cm syvästä.54. Palanut luunmuru.

L. kuin n:ro 53.

55. Hiiliä.

L. kuin n:rot 53-54.

n:rot 56-58.

Löytöalueen alarajalta, löytökohdista a-k. (kartta 2).56. Kaksi pii-iskosta, palaneita.

Löytöalueen alarajalta, kohdista a-k (kartta2) peltomullasta.

57. Kvartsi-iskoksia, 4 kpl.

L. kuten 56.

8829. 58. Saviastianmuruja, aivan pieniä, n. 75 kpl, samaa keramiikkaa kapeine kampa-juovineen ja piirtoineen y.m. kuin ylempääkin löydetty.
- Askola.
Honkaniemi.
Riihipelto.
- L. kuten n:ro 56.
8830. Uudenmaan eteläisen suojeluskunnan VII. piirin piiripäällikön Sigurd Vesterholmin lahja museolle. Diar. 19. X. 1927.
- Espoo.
Finns.
1. Lattea käsihiöin, pehmeää kellanruskeaa hiekkakiveä, melkein vinosuunnikkaan muotoinen, molemmilta lappeiltaan ja hieman myös kyljiltään käytetty. 86,5 78, 20,5 mm.
- Löyd. Espoon Finnsin yleimmästä, isosta hiekkakuopasta, kuopan itäreunasta, kaivausalueen II. v. 1924 kohdilta.
2. Viitisenkymmentä pientä saviastianmuruja. m.m. viitisen reunapalaa, toisissa näkyy kankaan painamaa jälkeä, toisissa on taas naarmuja.
- Löyd. kuten edellisetkin, jonkun suojeluskuntaharjoituksen aikana Espoon Finnsistä, alemman hiekkakuopan yläreunasta, aivan lä-