

8896.
Tenala.

Fynd, gjorda av professor Alfred Hackman och studerandena E. Drake och A. Lindroos vid undersökning av fornlämningar på Grind hemmans och Fastarby - Västergård hemmans mark i Tenala socken i juni 1928; jfr. Hackmans grävningsberättelse jämte kartor och fotografier samt nr 8209:1-3 och 8586:1-6.

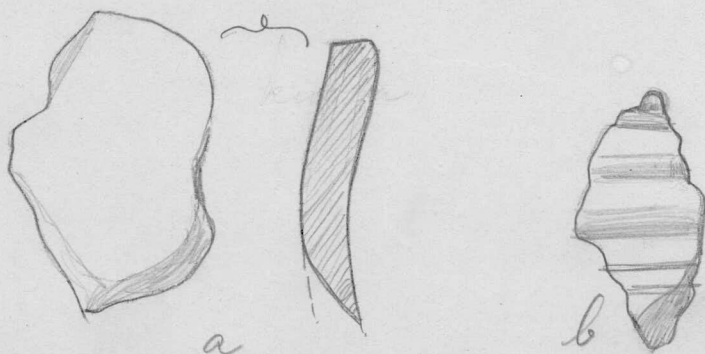
I.

Fynd från Lunkankullabacken på Grinds mark.

a.

Föremål, uppsamlade på botten av sandtåkten vid sällning av jord, som vid sandgrävning fallit ned från gropens övre rand; jfr. kartan 1 (vid c).

1. Fragmentarisk spik; 3,8 cm lång; sannolikt förhistorisk.
2. Två kupiga fragment av ett tjockt järnföremål, möjligen en gryta från sen historisk tid.
3. Brottstycke av en hästsko; icke alldeles modern.
4. Ungefär 240 lerkärlsbitar från järnåldern; bland dem 11 randbitar, som kunna höra till ett eller två kärl; av de övriga bitarna äro



8896.
Tenala.

en (b) prydd med parallella fåror och streck ett par andra med oregelbundna streck och rispor, vilka dock knappast äro avsedda att vara ornament; flertalet bitar äro ocornerade.

5. En handfull brända icke sotiga ben.

b.

Stensättning 1.

6. Ett 100-tal för det mesta mycket små, grova lerkärlsbitar; bland dem 2 större randbitar av samma typ som randbitarna nr 4.

f. huvudsakligen i stensättningens nordvästra och södra del i rutorna c 2, d 2, e 2 och endast sparsamt i rutan b 1.

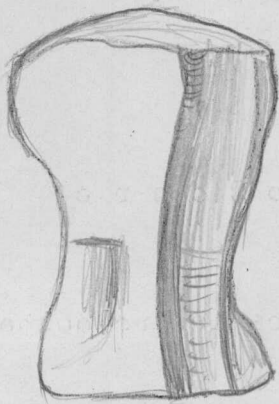
7. Stor eldslagningssten, fyrkantig, jfr. Hackman, Ältäre Eisenzeit pl. 14:7; svaga slagspår på de för övrigt glatta bredsidorerna; Även smalsidorerna äro glatta, däremot uppvisa bägge ändarna ojämna icke glättade ytor och spår av att ha blivit nötta genom stötning; 12,1 x 6,15 x 5,1 cm;

f. vid punkt 1, vid kanten av stenläggningen, sågott som utanför densamma.

8. Stor bit av en lertrissa; höjd 5,1 cm;

f. vid 2, 25 cm under torven

8896.
Tenala.



i svart jord och 15 cm över
bottnen.

9. Liten bit av sannolikt en annan lertrissa.

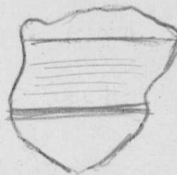
10. 5 små brända benbitar.

Då av grävningjournalen och - kartan framgår att brända ben, ehuru sparsamt, hittades spridda över hela rutan d 1 samt här och där i rutorna c 1, c 2 och d 2, är det uppenbart att en del brända ben från stensättningen måste ha förekommit under transporten från arbetsplatsen till kvarteret eller vid något annat tillfälle.

c.

Stensättning 2.

11. Sex lerkärlsbitar, av grovt med småsten blandat gods; ett par av dem uppvisa parallella strimmor.



12. 3 små brända benbitar.

13. Några bitar av en hästtand.

d.

Stensättning 3.

14. 18 större och mindre lerkärlsbitar och 2

8896.
Tenala.

- brända benbitar;
funna i rutorna b 2 och b 3.
15. Ett 40-tal större och mindre lerkärlsbitar, bland vilka 7 äro kantbitar och 2 eller tre bottenbitar samt en ornerad med parallella otydliga fåror;
f. i b 3 och c 3.
16. Små brända benbitar; ungefär 30-40;
f. som nr 15 samt i c 4.
17. Ett 20-tal större och mindre lerkärlsbitar, bland vilka 4 äro kantbitar;
f. i c 2.
18. 19 lerkärlsbitar, av vilka åtminstone 4 äro bottenbitar;
f. i d 3.
19. Brända benbitar; cirka 20 gr.,
funna i d 3.
20. Omkring 100 större och smärre bitar av lertrissor; f. huvudsakligen i c 3 och d 3, till en mindre del i c 2, b 2.
- 20a. En vid ändarna starkt nött äggformig slagsten; $6,9 \times 5,25 \times 4,3$ cm.
21. Kolbitar.
22. Hästtand.

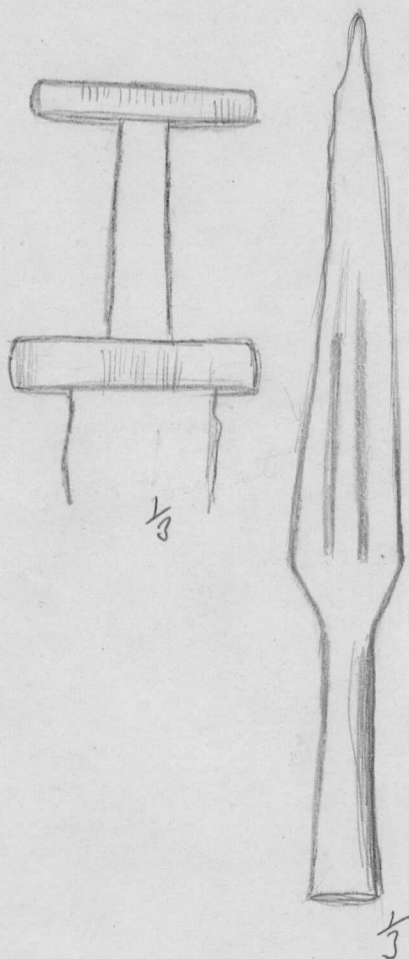
8896.
Tenala.

23. Prov på det svarta jordlagret under och mellan stensättnings stenvarv.
24. Prov på det ljusare lagret under det mörka lagret.

II.

Vapenfynd, gjort av lanthandlanden K.Ekebom på Fastarby - Västergårds mark i Tenala socken.

25. Tveeggat svärd med övre och undre hjaltet i behåll, men utan svärdsknopp och kavle; klingan är närmare spetsen omböjd; svärdets längd från övre hjaltet till spetsen cirka 92 cm; avståndet mellan hjalten ca 9,5 cm; övre hjaltet längd 8,3 cm; nedre hjaltet längd 9,7 cm; på bägge hjalten finnas lämningar av kopparträds- (eller mässingträds?) beläggning. P.t.H?



8896.
Tenala.

26. Spjutspets med hålk och med platt blad, som på vardera sidan har två något otydliga fåror, som börja något ovanom bladets rot och sträcka sig ungefär 13 cm åt spetsen till; den yttersta udden avbruten; 36 cm lång.

27. Spjutspets med hålk av typen Aspelin, Antiquités fig. 1595; längd 35,6 cm.

Föremålen 8896:25-27 höra till ett antal vapen, som hittades 1927, då grunden grävdes till en ria på Fاستarby-Västergårds mark. Fyndplatsen är en terassformig avsats på sluttningen söder om byn och landsvägen och ligger ungefär 95 m SSO från kilometerstolpen 15.4 (15 km från Skuru, 4 km från Tenala kyrkoby).

Uppgifterna om fyndet äro synnerligen svävande. Jordägaren, handlanden K.Ekebon uppgav att sakerna hittades på planen norr om rian, medan hans son utpekade rians nordvästra hörn och dess närmaste omgivning som fyndplats. Den senare uppgiften förtjänar utan tvivel större tilltro än den av hr Ekebon senior givna (jfr. grävningsberättelsen). Svärdet och spjutspetsarna såldes av hr Ekebon motsträvigt till prof. Hackman - ett föremål i sänder. De övriga till fyndet hörande sakerna påstod sig hr E. icke kunna hitta.

III.

8896.
Tenala.

Fynd, gjorda vid A.Hackmans grävning 6-9 m
SSW om fyndplatsen för vapnen 8896:25-27.

28. Ungefär 200 mestadels mycket små hårt brända lerkliningsbitar och lertrissbitar.
29. Elva små lerkärlsbitar.
30. En handfull små skörbrända stenar.
31. Ett större fragment av en lertrissa.
32. 8 små brända benbitar.
33. En större och 6 små obrända benbitar.
Föremålen 8896:28-33 hittades vid
den första försökningsgrävningen
i rutorna b 1, b2, a 1, a 2. De lågo
i upplöjd jord nära ytan.
34. Ett 40-tal lerkärlsbitar från åtminstone två
kärl, bland dem en kantbit.
35. Ett par hundra mestadels små samt några större
bitar bränd lera, vilka härröra dels från
lerklining, dels från trissor. (Insatta i en
låg cigarrlåda).
36. Ett 10-tal till slagg brända lerbitar.
37. 7 brända benbitar.


8896.

Tenala.

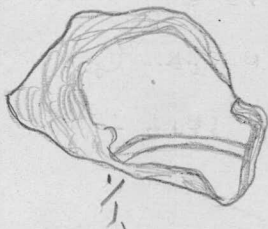
38. Prov på kol; några bitar bark.39. Prov på små skörbrända stenar.

Nr.34-39 äro hittade i rutorna
b 1 och b 2 i kulturlagret på
stensättningen.

40. Ett par hundra mestadels små samt några
större bitar bränd lera, vilka härstamma
dels från lerklining, dels från trissor.

41. Ett 50-tal lerkärlsbitar från åtminstone 3
kärl;  3 randbitar, en av dessa prydd
med faldet snörornament.

42. Fragment av en lertrissa, på vars yta synas
osäkra rester av två koncen-
triska kretsar.



43. 9 brända benbitar.

44. Kolbitar.

45. Några skörbrända stenar, tagna som prov.

Nr.40-45 äro hittade i rutorna
c 1 och c 2 i kulturlagret över
stensättningen.

46. Några tiotal mestadels små samt några större
bitar bränd lera, vilka härstamma dels från
lerklining, dels från trissor.

8896.
Tenala.

47. Tre fragment av lertrissor.

48. Ett tiotal lerkärlsbitar, bland dem en ornerad, se avbildn.



49. 10 brända benbitar.

Nr 46-49 äro hittade i södra delen av rutorna d 1 och d 2, dels i det översta upplöjda jordlagret, dels något djupare. Dessa rutor ha icke blivit undersökta ända till den orörda sandbottnen.

50. Den skadade ofullständiga halvan av en lertrissa;

f. vid punkt 1 ungefär på samma höjd, som stensättningens övre yta. Jfr. tillägget efter nr. 68.

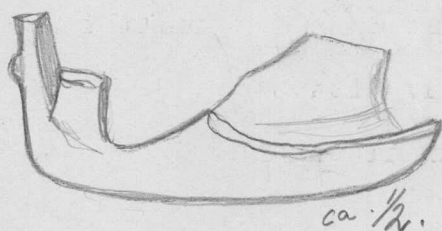
51. Ett 70-tal bitar av ett stort lerkärl, av vilket stora delar ha kunnat limmas ihop på museet. Bottnen synes ha varit platt och ha haft en diameter om 25,8 cm; kärlets största diameter är ett gott stycke ovanom bottnen; dess höjd har varit åtminstone 30 cm; materialet är ren, möjligen slammad lera; den yttre ytan är glatt, den inre något litet strävare; färgen varierar från ljusbrun till gråbrun och nästan svart, sannolikt beroende på jordmånens och vattnets inverkan. Kärlet har sannolikt varit en vattenbehållare eller ett kokkärl;

bitarna ha hittats spridda mellan

8896.
Tenala.

och under stensättnings stenar,
huvudsakligen i b 2, en del i b 1,
c 1 och c 2.

52. Del av ett litet lågt skålförmigt lerkärl
med rundad botten, på museet hoplimmad av
6 bitar; kärlet har varit prytt med en vulst
under randen; själva randen saknas;



bitarna ha hittats
spridda mellan och
under stensättnings
stenar, huvudsakli-
gen i b 2, c 2.

53. Tre delar av ett litet lågt skålförmigt ler-
kärl med rundad botten, på museet hoplimma-
de av 5, respektive 3 och 2 bitar; dessutom
finnas av samma kärl 2 lösa bitar; av bitar-
na äro 8 från randen; kärlet är ett stycke
under randen prytt med 2 vårdslöst dragna
parallella fåror;

bitarna ha hittats spridda mellan
och under stensättnings stenar.

54. 36 bitar av möjligen ett och samma lerkärl
med glatt yta; av bitarna äro 2 från randen;
funna spridda mellan och under
stensättnings stenar.

55. Ungefär 180 större och mindre ocornerade bitar
av måhända ett och samma lerkärl; bland bi-
tarna finnas två större platta bottenbitar
och 8 randbitar;

8896.
Tenala.

f. spridda mellan och under stensättningens stenar.

56. Ungefär 170 större och mindre lerkärlsbitar, hörande till ett eller två kärl; bland bitarna, som alla sakna ornament, finnas 6 randbitar;

f. såsom nr 55.

57. 38 bitar av minst 6, men sannolikt något flere lertrissor; av bitarna äro 6 rätt stora och bilda en var nästan halvan eller tredjedelen av en trissa; andra, mindre bitar ha kunnat på museet limmas ihop till halver eller tredjedelar av en trissa, medan 22 jämförelsevis små bitar icke ha kunnat passas ihop;

f. såsom nr 55.

58. Omkring 200 bitar lerklining, bland dem en mängd små; några äro starkt förslaggade;

f. såsom nr 55.

59. Omböjd järnten - fragment av en spik eller av ramen till en järnsölja(?)-;

f. vid sällning av jord från stensättningsområdet.

60. Spirallagd bronstråd med trekantig genomskärning; något över 4 vridningar; föremålet kan icke ha varit använt som fingerring, om icke av barn, emedan den inre diametern är endast ca 12 mm; den ena ändbiten avbruten, men i

8896.

Tenala.

behåll;

f. under stensättningen vid 2 (i rutan c 2).

61. Äggformig sten med något förvittrad yta och osäkra spår av stötning vid den tjockare ändan; sannolikt natursten; icke verktyg;

f. under stensättningen.

62. En bränd och en obränd benbit;

f. vid sällning av kulturjorden under stensättningen.

63. Prov på kolbitar från kulturjorden mellan

och under stensättningens stenvarv.

64. Prov på skörbrända stenar från jorden mellan

och under stensättningen.

65. Sannolikt modern bit järntråd;

f. vid sällning av jord från stensättningsområdet.

66. Prov på kulturjorden under stensättningen

i rutan c 2.

67. Prov på kulturjorden under stensättningen i

rutan b 1.

68. Prov på orörd sand under kulturskiktet i

stensättningsområdet.

Tillägg till nr 8896:50: Vid närmare gransk

8896.
Tenala.

ning av lertrissebitarna nr 8896:57 befanns det att en av de under detta nummer omnämnda trisshalvorna passar ihop med trisshalvan 8896:50. Denna har sålunda kunnat nästan helt och hållet förfullständigas.

8897.
Pohjois-Pirkkala.
Pirkkala.

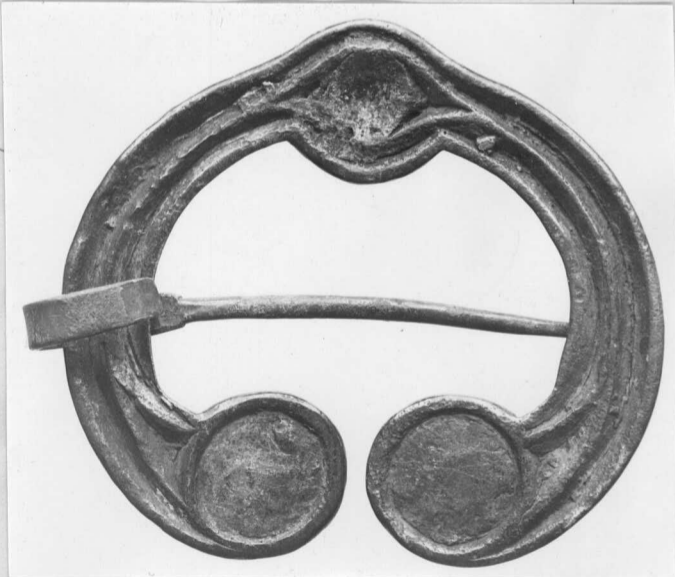
Keräilijä Aleksanter Winterin 27.6.1928 museoon tuoma esine, joka lunastettiin 400 Smk:lla; katso verifik.

Roomalaiselta rautakaudelta.

Iso hevosenkengänmuotoinen solki samaa muotoa kuin tunnettu Värilän solki SMYA 26 siv.205, kuva 1 (H.M.5966:1); litteät ponnet ja keskikohdalla oleva kehä ovat koristetut



1. 6998



1. 6999.

punaisella ja sinisellä emaljilla, joka kuitenkin osaksi on hävinnyt; suurin läpimitta