

8953.

Lappträsk.

löytösmääränsä tasan 14 säsäni = 30 m:n korkeuskäyrällä, kuten löytökohtakin (A.E:n paikalla käydessä tekemän havainnon mukaan). Esine on saatu tohtori Johan Hastigin välityksellä.

8954.

Lappträsk,
Fällismalm.

Maisteri Aarne Europaeuksen virkamatkallaan syyskuussa 1928 Lappträskin pitäjän Lindkosken kylästä, Fällismalmenin metsästä, Silvastasin talon maalla olevan hiekkakuopan kaakkoispuolella tavatulta kivikautiselta asuinpaikalta kaivamat esineet. Ks. kertomus ta karttoineen top. arkistossa. Diar. 8.X.

kuvia keramiikasta, lev. 6924 a-b, 7000, 7037.

Kaivaus I.

1-79.

(kork. 25,42-
25,06).

1. Kvartsi-iskos, ainoa löytö ruudusta C:5, kaivausäl. I (korkeus 25,42-25,06).
2. Kvartsi-iskoksia 5 kpl. C:6, kulttuurikerroksen yläosasta.
3. Saviastianmuruja, yli 25 kpl., yleensä sisäpintalohelmia, C:6, läpi kulttuurikerroksen aina 50 cm:n syvyyteen.
4. Palaneita luunmuruja, 16 kpl. L. kuten n:ro 3.

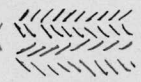
8954.
Lappträsk.
Fällismalm I.
Kaivausal. I.
5. Saviastianmuruja, yli 30 kpl., enimmäkseen sisäpintalohelmia, mutta kolmessa neljässä murussa näkyy soikeita lovikoristeita.
Ruudusta C:7, enimmät on 50 cm:n syvyydestä, mutta kaksi palaa (merk p.) jo kultt.-kerroksen pintaosasta.
6. Kaksi kvartsimurua,
neljä palanutta luumurua.
Ruudusta C:7, k:kerroksen pintaosasta.
7. Saviastianpaloja, 19 kpl., juova-, lovi- ja nuorakampakoristeisia, viimeis. joukossa m.m. levy 6924 a viisi isoa, osaksi yhteenliimattua palaa.
Ruudusta C:8, joku juovakoristeinen pala jo k:kerroksen ylemmistä osista, muut, m.m. isot nuorakampakoristeiset palat vasta 50 cm syvästä.
8. Pieniä luumuruja, 4 kpl.,
C:8, 65 cm syvästä.
9. Kvartsi-iskos, palanut luumuru,
Ruudusta D:3.
10. Mykevä sirpale hiotun sädekiviliuskeeseen pinnasta. 23, 20, 3,5 mm.
Ruudusta D:4, kuten 11-13.
11. Kaksi kvartsi-iskosta,
1. kuin n:ro 10.

8954.
Lappträsk.
Fällismalm.
Kaivausl. I.
12. Hyvin leveillä kampaleimoilla koristettu saviastianpala, Tähän on liimattu 9 palasta n:rosta 8954:25.
L. kuin n:o 10.
13. Palaneita luumuruja, 3 kpl.,
l. kuin n:ro 10.
14. Isohko palanut luumuru.
Ruudusta D:5.
15. Saviastianpaloja, 4 kpl., m.m. isohko pala, (valok.7000.)
jossa on koristeina säteettäisesti järjestettyjä lovia, läheltä pohjaa.(vrt.n:o 43) (yksi pala liimattu yhteen n:ron 43 kanssa).
Ruudusta D:6.
16. Kvartsisiru ja pieniä luumuruja n. 10 kpl.
Ruudusta D:6.
17. Kaksi iskosta, toinen kvartssia, toinen vuorilajia.
Ruudusta D:7, kuten myös n:rot 18 ja 19.
18. Kolme saviastianpalaa, joista yhdessä pieniä lovikoristeita.
L. kuten n:ro 17.
19. Palaneita luumuruja, 7 kpl.
L. kuin n:rot 17-18.
20. Kivi-iskos.(porfyriittiä) ja 6 luumuruja,
kuopan pohjasta ruuduissa C-D:6-7.

8954.
Lappträsk.
Fällismalm,
Kaivausal. I.
21. Saviastian sisäpintalohelma ja palaneita luumuruja, 6 kpl.
D:8.
22. Vuorilaji-iskos, jossa on hiottuja kohtia, siis ehkä kiviaseesta.
Kiilleliuskekappale, arvatenkin käsihioimen rapautunut jäännös, ja kvartsi-iskos.
Ruudusta E:3.
23. Saviastianpaloja 20 kpl., m.m. sik-sak-järjestetyin lovikoristein. (valok.7000, 7037.)
Ruudusta E:4.
24. Palaneita luumuruja, 4 kpl.
1. kuin n:ro 23.
25. Saviastianmuruja, 22 kpl., m.m. lovilla ja kampaleimoja muistuttavilla täplillä koristettuja paloja. 9 pientä palasta liimattu yhteen n:on 12 kanssa.
Ruudusta E:5, kuten myös n:rot 23 ja 24.
26. Palaneita luumuruja, 5 kpl.,
1. kuten n:ro 25.
27. Hiiliä,
1. kuin n:rot 25-26.
28. Saviastian sisäpintalohelma ja palanut luumuru.
Ruudusta E:6.

8954. 29. Kaksi kvartsi-iskosta, toinen käytännössä kulunut,
Lappträsk, ruudusta E:7.
Fällismalm,
Kaivausl.I.
30. Saviastianpaloja, 11 kpl., muutamissa juovaja kuoppakoristeita,
L. kuin n:o 29.
31. Palaneita luumuruja ja hiili.
L. kuin 29, yksi luumuru pienestä kult.-maakuopasta.
32. Saviastianpaloja, 6 kpl.
Ruudusta E:8.
33. Kvartsi-iskos.
Ruudusta F:3.
34. Kvartsi-iskos.
35. Saviastianpaloja, 12 kpl., juovaja lovikoristeisia.
36. Palanut luumuru.
N:rot 34-36 ruudusta F:5, saviastianpaloista osa läheltä pintaa, osa (merk.s.) n. 35 cm:ä syvästä.
37. Kirveen kantakatkelma, vain toinen kylki hiottu, teräväksi. ^(6.65) 64,5, 63, 32,5 mm.
Ruudusta F:6, 15 cm syvästä.
38. Palaneita luumuruja, 4 kpl.
Ruuduista E-F:6 50 cm syvästä.

8954.
Lappträsk,
Fällismalm,
Kaivausal. I.

39. Kirveen kantaosan katkelma, kylki tasaseksi hiottu, 66,5, 38,5, 24 mm.
Ruudusta G:3.
40. Kaksi kvartsi-iskosta.
41. Saviastianpaloja 4 kpl., yhdessä lovi, yhdessä sulkamaisesti () järjestettyjä pilkkukoristeita.
N:rot 40-41 ruudusta G:4.
42. Palaneita luumuruja 5 kpl., m.m. kalan(?) nikama.
Ruuduista F-G:3-4 (kivikautta nuoremman) kuopan pohjalta.
43. Saviastianpaloja, 19 kpl., lovilla, leveillä (valok.7000.) kampaleimoilla y.m. koristettuja, m.m. yksi pala läheltä pohjaa säteettäisin lovirivein koristetusta astiasta (samaa pohjaosaa n:ossa 15). 1 pala n:osta 15 liitetty tähän.
Palanut luumuru.
Ruudusta G:5.
44. Kaksi saviastianpalaa.
Ruudusta G:6.
45. Kolme saviastianpalaa, joista kaksi nuorakampakoristeista; viimeainituista on toinen reunapala, ja on siinä lisäksi koristeina pienehköjä (nuorakampaleimalla painettuja) kuoppia.
Ruutu H:3.

8954. 46. Kirveen pintalohelma, täysin hiottu, vaalean viheriää kiveä. Osa toista tasaseksi hiottua ja fasettisärmäistä kylkeä näkyvissä. 81, 26, 10 mm.
- Ruudusta H:4.
47. Kvartsi-iskos.
48. Kolme saviastianmurua.
- N:rot 46-48 ruudusta H:4.
49. Kolme saviastianpalaa, nuorakampa- ja leveä kampakoristeisia.
- Ruudusta H:5.
50. Kaksi saviastianpalaa, toinen pienen juovakoristeisen kupin reunasta.
- Ruudusta H:6.
51. Kaksi kvartsi-iskosta.
- Ruuduista A:12, B:11-12 ainoat löydöt.
52. Hioimen(?) kappale, 54, 41, 14 mm.
53. Iskos, kovaa porfyriittiä, käyrä, naskalimainen.
54. Kaksi saviastianpalaa, toisessa (pienemmässä) näkyy lovikoristeita.
55. Palaneita luumuruja (m.m.kalan?) 9 kpl.
- N:rot 52-55 ruudusta C:10 (ja C:11)

8954.
Lappträsk,
Fällismalm.
Kaivausal.I.

- lovikorist. saviastianpala ja osa luumuruista n. 30-40 cm syvästä, muut pinnempaa; pari luumurua ruudusta C:11, josta ei muita löytöjä.
56. Kaksi kvartsi-iskosta, toinen ehkä kaapimesta.
57. Leveillä juovilla koristettu saviastianpala, yhdistetty n:roon 59.
N:rot 56-57 ruudusta C:12, saviastianpala 35-40 cm syvästä.
58. Vuorilaji-iskos ja kvartsi-iskos.
59. Saviastianpaloja, n. 50 kpl., osaksi isoja paloja juovakoristeisesta astiasta, jossa reu levy 6924b. nan alla on 5 vaakasuoraa juovaa ja sen jälkeen vinopiirtorivejä, joissa vuorottelevat pitemmistä, loivasti vasemmalle kallistuvista ja lyhemmistä jyrkemmin oikealle kallistuvista juovista muodostetut horisonttaalirivit; vaakasuorien reunajuovien alla on kuopparivi; punasta maalia näkyy useitten palojen pinnassa; isoja osia näistä paloista on yhteen liittämättä. Lisäksi on pieni reunapala tiheään matalla kuopilla koristetusta astiasta ja joku pala ehkä toisestakin samaan tapaan juovilla koristetusta astiasta, kuin ensin mainittu juovakoristeinen.
Tähän on yhdistetty: n:o 57 (1 pala); 67 (1 pala), 74 (1 pala); 90 (4 palaa).
60. Palaneita luumuruja, 3 kpl.
N:rot 58-60 ruudusta D:9 ja sitä lähinnä olevasta säilyneestä ruudun

8954.
Lapträsk,
Fällismalm,
Kaivausal.I.

C:9 osasta; isot saviastianpalat
löytyivät melkein heti lyijyhiedan
alta, ruskeasta kulttuurimaasta,
vain n. 15 cm syvästä.

61. Vuorilaji-iskos ja kvartsimuru.

62. Saviastianpaloja 5 kpl.

63. Pieniä palaneita luumuruja (7 kpl.).

N:rot 61-63 ruudusta D:10, osa luu-
muruista ja 1 saviastianpala n. 30-
40 cm syvästä, muut pinnempaa.

64. Nelisivuisen hiotun kivikirveen sirpale, 43,
17,5, 10,5 mm.

65. Hiotun kiviesineen kappale, kiilleliusketta.
33,5, 18, 8,5 mm.

66. Kaksi kvartsipalaa.

67. Juovakoristeinen saviastianpala, arvatenkin
samasta saviastiasta, kuin ensin osa n:ron 59
paloja. Liitetty n:roon 8954:59.

68. Palaneita luumuruja 2 kpl., ja hiiliä.

N:rot 64-68 ruudusta D:11, kiviesi-
ne n:ro 65 ja osa n:on 68 löydöis-
tä 30-40 cm syvästä, muut pinnem-
paa.

69. Kylkilohelma kirveen teräosasta. 87, 45,5,

8954.
Lappträsk,
Fällismalm.
Kaivausal. I.

- 16,5 mm. Ruudusta D:12, 42 cm syvästä kult-
tuurimaakuopasta.
70. Kivi-iskos.
71. Saviastianmuruja, 2 kpl.
Ruudusta D:12.
72. Kaksi kvartsi-iskosta, lovikoristeinen savi-
astianpala.
Ruudusta E:9.
73. Kaksi kvartsi-iskosta.
74. Saviastianpaloja 6 kpl., yksi isompi juova-
koristeinen kait samaa astiaa kuin ensin osa 1 pala liitet-
n: on 59 paloista, muut pieniä muruja. ty n: oon 8954:
N: rot 73-74 ruudusta E:10. 59.
75. Kolme kivi-iskosta.
76. Saviastianpaloja, 18 kpl., m.m. pari reuna-
pala, joissa horisonttaalisia juovakoristei
ta (vrt. n:o 59); muut muruja.
77. Pieniä palaneita luumuruja (4 kpl.).
N: rot 75-77 ruudusta E:11, luumu-
rut n. 30-40 cm, pari saviastian
sisäpintalohelmaa n. 40 cm syvästä,
muut 15-30 cm syvästä.
78. Saviastian sisäpintalohelma ja palanut luu-
muru. E:12, n. 40 cm syvästä.

8954. 79. Kaksi saviastianpalaa, toisessa kampaleima-
Lappträsk. maisia koristeita.
Fällismalm. Kaivausaluetta I täytettäessä.
Kaivausalue I.
- Kaivausalue III.
n:rot 80-
113.
- K a i v a u s a l u e III.
=====
- (koekaivaus kaivausalueitten I ja II välillä,
24,93 - 24,76 m yli meren pinnan).
80. Kaksi saviastian sisäpintalohelmaa.
81. Palaneita luumuruja 3 kpl.
N:rot 80-81 koekuopasta ruudun
A:k kohdalla.
82. Kiilleliuskekappale, ehkä hieimen jäännös,
yksi syrjä hiottu. 77, 45, 16 mm.
Pieni sädekiviliuskeiskos.
83. Saviastianpaloja, 3 kpl.; luumuru.
N:rot 82-83 ruudusta B:g.
84. Saviastianpaloja 7 kpl., juova- ja kampalei-
makoristeisia. - Luumuruja 3 kpl.
Ruudusta B:h.
85. Iskukivi, s.o. graniittinen mukulakivi, jonka
pinta on suurimmaksi osaksi iskennässä hak-
kaantunut. 86, 69, 58 mm.
86. Iskos punertavaa hiekkakiveä ja kaksi
kvartsi-iskosta.

8954.
Lappträsk.
Fällismalm.
Kaivaus III.
87. Kolme saviastianpalaa, yhdessä kapeita juova, yhdessä nuorakampakoristeita.
N:rot 85-87 ruudusta B:i.
88. Kiilleliuskelatuska, jonka toiseen reunaan on lähelle toista päätä muodostettu lovi, arva- tenkin riipushioimeksi aijottu. 97,5, 32, 4,5 mm.
89. Saviastianpaloja, 11 kpl., koristeina m.m. juovia (m.m. yhdessä palassa läheltä astian pohjaa) ja (nuora-) kampaleimoja.
N:rot 88-89 ruudusta B:k.
90. Saviastianpaloja 21 kpl., enimmäkseen juova- koristeisia, m.m. isohko reunapala aivan sa- manlaisesta astiasta kuin n:o 59; seitsemäs- sä palassa nuorakampa- ja kampaleimoja.
4 kpl. liitetty n:oon 8954:59.
Ruudusta C:g, useat palat heti lyi- jyhiedan alta (m.m. iso juovakoris- teinen reunapala).
91. Saviastianpaloja 7 kpl., nuorakampa- ja kampa- leimoja näkyvissä.
92. Palanut luumuru (kalan leukaluusta?) ja hiil- lisiru.
Ruudusta C:h, hiilimuru ja pienin saviastianmuru 50-70 cm:n syvyy- destä, muut pinnempaa.
93. Saviastianpaloja 8 kpl., koristeina juovia, nuorakampa- ja kampaleimoja ja lovia sekä

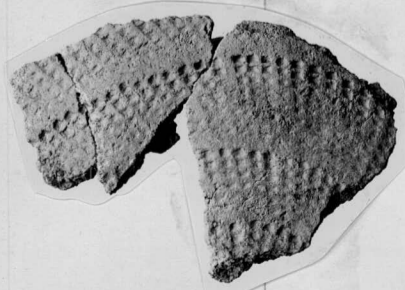
8954. Lapträsk.
Fällismalm.
Kaivaus III.
94. isoja neliskulmaisia leimoja kampaleimamaisina riveinä.
Palaneita luumuruja 2 kpl.
Ruudusta C:i, saviastianpalat 10-40 cm:n, luumurut 50-70 cm:n syvyydestä.
95. Käsihioimen kappale, vaaleanruskeaa hiekkakiveä, kolmessa reunassa hiottuja nuoranlovia. 30, 28,5, 19 mm.
96. Vuorilaji-iskos, yhdessä syrjässä hiontaa, nähtävästi kiviaséesta.
97. Iskoksia 7 kpl., niistä 5 erupt. kivilajia, 1 sädekiviliusketta, ja 1 kvartsia.
98. Saviastianpaloja 20 kpl., juova-, nuorakampa- ja kampakoristeisia. Yksi juovakoristeinen pala läheltä pohjaa.
99. Palaneita luumuruja (15 kpl.).
N:rot 95-99 ruudusta C:k, enin osa 10-50 cm:n syvyydestä; isoin luumuru ja 4 saviastianpalaa (merk.s.) 50-70 cm syvästä.
100. Lohelma hiotun sädekiviliuskeeseen pinnasta.
101. Kolme saviastianpalaa, yhdessä juovia, yhdessä pikkukuoppia. - Palanut luumuru.
N:rot 100-101 ruudusta D:g.

8954. Lappträsk.
Fällismalm.
Kaivausal.III.
102. Saviastianpaloja, 11 kpl., juovilla, nuorkampa- ja kampa-leimoilla sekä isoilla neliskulmaisilla leimoilla koristettuja.
103. Kivi-iskos ja palanut luumuru.
N:rot 102- 103 ruudusta D:h.
104. Kaksi saviastianpalaa, toinen leimakoristeinen.
105. Palaneita luumuruja (3 kpl.) ja hiiltä.
Ruuduista D:g-h, yli 50 cm syv.
106. Hiotun kiviaseen pintalohelma, juovaista (liuskeista) kiveä. 55, 45, 11 mm.
107. Sädekiviliuskeeseen kappale, faseteille hiottua kylkeä näkyvissä. 51,5, 20,5, 6,5 mm.
108. Iskoksia, 3 kpl., 1 sädekiviliuskettä, muut muuta kivilajia.
109. Saviastianpaloja, 35 kpl., juova- ja kampa-leimakoristeisia; 1 juovakorist. pohjapala. levy.6924a.
110. Palaneita luumuruja ,10 kpl.
N:rot 106-110 ruudusta D:i, 1 luumuru ja n. puolet saviastianpaloista (merk.s.) 40-70 cm syvästä, muut löydöt, m.m. kaikki kivet (106-08) 10-40 cm:n syvyydestä.
111. Kaksi kivi-iskosta, toinen sädekiviliuskettä.

8954. 112. Saviastianpaloja 18 kpl., koristeina juovia, (valok.7000.)
Lappträsk. piirtoja ja leveitä kampa-
Fällismalm. paleimoja. Kolme kam-
Kaivausal.III. paleimakoristeista palaa muodostaa ohuen as-
tian reunaosan, joka horisonttaalisine kam- Vrt. Jäkärkä.
pajuovineen on sangen lähellä Jäkärkä van-
himpia astioita.
113. Palanut savipala, jossa näkyy ikäänkuin puun
painamaa jälkeä; 2 luumuru.
N:rot 111-113 ruudusta D:k, 10-40
cm syvästä.
- K a i v a u a l u e II koeojineen.
=====
(24,55 - 24,01 m yli meren pinnan).
114. Saviastianpaloja 8 kpl., koristeina kampa-
leimoja, yhdessä paksussa reunapalassa m.m.
reunan päällä. -Palanut luumuru.
Ruudusta I:1.
115. Kaksi iskosta hiotuista kiviaseista, toinen
sädekiviliusketta, toinen erupt. kivilajia.
116. Saviastianpaloja, 8 kpl., koristeina kampa-
leimoja.
117. Palaneita luumuruja, 2 kpl., toinen (kalan)
nikama.
N:rot 115-117 ruudusta I:2.
118. Saviastianpaloja, 15 kpl., koristeina kam-
paleimoja.
Ruudusta I:3.

8954. 119. Saviastianpaloja, 2 kpl. toisessa lyhyitä
Lapträsk. janaleimoja tiheässä, toisessa kampaleimoja.
Fällismalm.
Kaivausal.II. 120. Palaneita luumuruja, 2 kpl.
N:rot 119-120 ruudusta I:4.
121. Kaksi kiviaseen kappaletta, toinen sädekivi-
liusketta, toinen hieman punertavalle vivah-
tavaa kiveä (fylliittiä?).
122. Saviastianpaloja 6 kpl., parissa kampaleimo-
ja näkyvissä.
N:rot 121-122 ruudusta II:1.
123. Saviastianpaloja, 20 kpl., useimmissa kampa-
leimakoristeita. 2 kpl. liitetty n:oon 131.
124. Palaneita luumuruja, 4 kpl.
N:rot 123-124 ruudusta II:2.
125. Saviastianpaloja, n. 10 kpl. ynnä pieniä
muruja, muutamissa kampaleimakoristeita.
Ruudusta II:3.
126. Liuske-iskos.
127. Saviastianpaloja, 4 kpl., kahdessa kampalei- (valok.7000.)
moja, yhdessä nuorakampaa ja yhdessä hienos-
tuneita juovakoristeita hyvin tiheässä.
N:rot 126-127 ruudusta II:4.
128. Kivi-iskos, kovaa porfyriittistä kiveä.

8954. 129. Saviastianpaloja, 12 kpl., kahdessa hienon-
Lappträsk, laisia juovakoristeita, muissa kampaleimoja.
Fällismalm, N:rot 128-129 ruudusta III:1.
Kaivausal.II.
130. Kaksi kivi-iskosta, toinen sarvivälkekiveä,
toinen sädekiviliusketta.
131. Saviastianpaloja, 34 kpl., enimmäkseen kampalei-
misiä, yhdessä ehkä nuorakeramiikkaa, yh- n:osta 123
dessä hienostuneita juovakoristeita. 2 kpl.
132. Palaneita luumuruja, 9 kpl.
N:rot 130-132 ruudusta III:2.
133. Saviastianpaloja 12 kpl., parissa palassa (valok.7000.)
juova- ja kuoppakoristeita (vanhempaa tyyliä),
yhdessä hienostuneita lovikoristeita, useim-
missä muissa kampaleimoja. Luumuru.
Ruudusta III:3.
134. Sädekiviliuskeeseen kappale.
135. Kaksi saviastianpalaa (toinen ehkä luontai-
nen savipaakku).
N:rot 134-135 ruudusta III:4.
136. Saviastianpaloja, 48 kpl., enin osa kampalei-
makoristeisia (ja pääasiassa samaa astiaakin):
yhdessä palassa hienostuneita lovikoristeita, 140:stä 1 kpl.
yksi koristamaton pala ehkä nuorakeramiikkaa (valok.7467.)
(vrt. n:roon 155).
137. Palanut luumuru. - Savi- ja kulttuurimaapaak-



8954.
Lappträsk,
Fällismalm.
Kaivausal.II.

- kuja (4 palaa).
N:rot 136-137 ruudusta IV:1, isoksi
osaksi ison kiven reunan alta, o-
saksi aina 50 cm syvästä.
138. Sädekiviliuske-iskoksia 3 kpl., niistä yksi
hiotusta kiviaseesta.
139. Saviastianpaloja, 4 kpl., yhdessä juova- ja
kuoppakoristeita (vanhempaa tyyliä), muissa
kampaleimoja.
N:rot 138-139 ruudusta IV:2.
140. Kaksi saviastianmurua. 1 pala yhdistetty
n:oon 8954:136.
Ruudusta IV:3.
141. Liuske-iskos. - Kaksi saviastianmurua. -
Savipaakku (luontainen).- Palanut luumuru.
Ruudusta IV:4.
142. Kaksi saviastianpalaa, toisessa kampaleimoja,
toisessa hienostuneita juovakoristeita.
Kaivausaluetta II täytettäessä tal-
teenotettuja.
143. Saviastianpaloja, 4 kpl., yhdessä kampaleimo-
ja, toiset sisäpintalohelmia.
144. Palaneita luumuruja 3 kpl.
Koejasta, ruudusta V:3.
145. Tasataltan teräkatkelma, sädekiviliusketta,
ohut, terälle soukkeneva. 28,5, 35, 6,5 mm.

8954. 146. Liuske-iskos. - Kaksi palanutta luumuraa.
 Lappträsk. N:rot 145-146 ruudusta VI:3 (koe-
 Fällismalm. ojaa), n:o 145 ruudun reunasta 15
 Kaivausal.II. cm syvästä.
147. Iskukivi, luontainen, latteahko, pyöristetyn kolmiomainen mukulakivi, kovaa punertavaa kivilajia; kulmat iskennästä kuluneet. 76, 63, 27 mm.
148. Saviastianpaloja, 5 kpl., koristeina nuorakampaleimoja ja pieniä lovia.
 N:rot 147-148 ruudusta VII:3, josta tuli myös pientä luumurenaa.
149. Iskos, sarvivälkekiveä, yhdessä pinnassa ehkä vähän hiontaa.
150. Saviastianpala, jossa nuorakampaleimoja.
 N:rot 149-150 ruudusta VIII:3.
151. Pieni saviastian sisäpintalohelma.
 Ruudusta IX:3, koeojan alapäästä, viimeinen löytö heti ranta-akkumulation sisäpuolelta.
- Koekuopista. L ö y t ö j ä k o e k u o p i s t a .
 =====
152. Saviastian sisäpintalohelma,
 koekuopasta \propto (ks. kartaa).
153. Hiottu liuskepala (kiviaseesta). - Sädekivi-
 liuske-iskos. - Kvartsi-iskos.

8954.
Lappträsk.
Fällismalm.
Koekuopista.
154. Karkeita saviastianpaloja, 35 kpl. (joista osa (valok. 9306.)
pieniä muruja), koristeina m.m. - nuorajuo- (-" - 7000.)
via ja kynnenjälkiä (3 palaa), leveitä juovia
ja hienompia piirto- ynnä kampa- (ja nuora-
kampa-) leimoja.
155. Saviastianpaloja, ilman kivisirusekoitusta,
selvästi n.s. nuorakeramiikkaa; joukossa kol-
me pohjapalaa. Koristeita ei näy.
156. Palaneita luumuruja, 4 kpl. - Pari hiiltä.
N:rot 153-156 Koekuopasta β (ks.
kartaa ja kertomusta), jonka kor-
keus on 24,78 m yli meren pinnan.
Kuopan pienuuden, n. 2 m², takia
ei voinut eroittaa stratigrafisesti
eroa karkeitten ja nuorakeramisten
palojen esiintymisen välillä, mo-
lempia oli sekaisin.
157. Kvartsi-iskos.
Koekuopasta γ .
158. Leimakoristeisia saviastianpaloja, 3 kpl.
Koekuopasta δ .