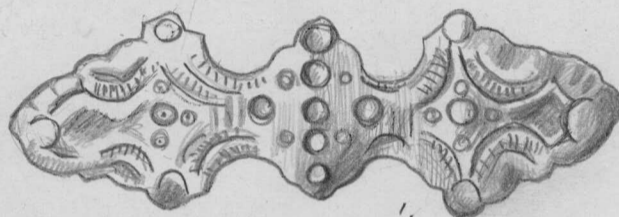


9102.
Pertunmaa.
Kuusela.

Maisteri N. Cleven kesäkuussa 1929 Pertunmaan pitäjän Kuuselan tilan maalla sijaitsevasta hautarauniosta kaivetut esineet. Kertomus karttoineen ja kuvineen top. arkistossa. Diario 11/X-29.

Aikaisempia löytöjä № t 8995:1-11.

1. Tasavartinen pronssisolki, hyvin myöhäistä muotoa, viidellätoista topilla varustettu. Koristettu m. m. "häränsilmillä".
Mitat: 8,05 . 2,6 cm.



9102:1

2. Arapialainen hopearaha, johon on kiinnitetty pronssinen silmukka. Prof. A. Hjeltin mukaan on raha samaniidiruhtinaan Ahmad ibn Ismaelin (295-301 = 917-913) leimama, kaliifi al Mulkofin (289-295 a.H. = 901-907 a.D.) hallitessa.

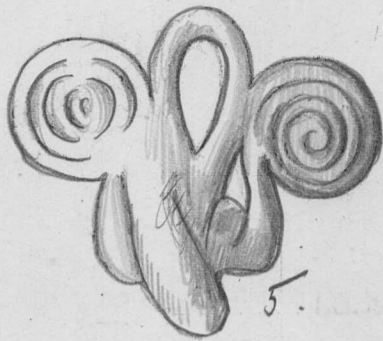
3. Arapialainen hopearaha. Prof. A. Hjelt on todennut sen samaniidiruht. Nasr 11 ibn Ahmadin toimesta leimatuksi kaliifi al-Muqtaridin aikana. (Edellinen hallitsi 301-331 a.H. = 913-942, jälkimäinen 295-320 a.H. = 907-932 a.D.)

4. Pyöreähkö pronssinen riipushely. Esine on hieman kovera, koristeena on vinoristi sekä kaksi reunaviivaa. Yläpäässä silmukka. Mitat: 3,8 . 3,1 cm.



9102.
Pertunmaa.
Kuusela.

5. Kaksi pronssista valettua ketjun-
kannatinta, molemmat samaa muotoa.



((kts kuvaa) Mitat:
4,8 .3,8 cm. ja 4,9 .
4,5 cm.

9102:5

6. Kaksi samanlaista kulkusta, molem-
mat ovat hyvin säilyneet. Koristuksina "hä-
ränsilmiiä". Korkeus: 2,5 ja 2,5 cm.



9102:6

7. Kaksi hyvin pientä kulkusta, "hä-
ränsilmillä" koristettu. Toinen hieman rikki.
Korkeus: 1,95 ja 1,90 cm.



9102:7 1/1

8. Kolme pronssilangoista kierrettyä
sormusta, yksi niistä pahasti venynyt. Vii-
meksi mainittu on litteästä langasta tehty,
muut pyöreästä pronssivartaasta.

9. Pahasti särkynyt rautainen spi-
raalisormus (2)

10. Osa puukonkahvaa (samasta esi-
neestä kuin 8995:6). Esine, joka on sarvesta
tehty, on koristettu palmikko eli nauhakoris-

9102.

(10)teilla. Mitat: 4,85 . 1,7 cm.

Pertunmaa.

Kuusela.

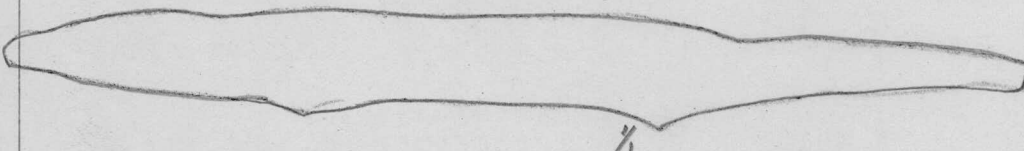
11. Kolme pientä pronssilevyn palasta ja pieni pronssinen niittinaula. Suurin pala on suora ja koristettu (?), sen pituus 2,65 cm.

12. Pronssikierukoita, 69 kpl + 7 ristinmuotoista.

13. Suuri joukko lasimassahelmiä sekä pala savi(4)helmeä. 11 kokonaista, 3 sulannutta sekä yksi katkonnainen, ovat viheriäisiä; 20 kokonaista, 3 sulannutta ja 6 katkelmaa punaruskeita; 23 kokonaista, 4 sulann. ja 3 katkelmaa keltaista, 2 kokonaista ja yksi katkelma mustia. Sitäpaitsi keltainen kaksoishelmi. Kussakin helmessä on 3-4 koristekuvioita.

14. Koristamattomia saviastianpaloja, 20 kpl, joista 6 reunapalaa. Astia on ollut pyöreäpohjainen.

15. Rautainen, pahasti ruostunut veitsenterä. Pituus: 13,70 cm.



9102:15 1/1

16. Rautanauula. Kanta neliskulmainen, varras lattea. Pituus 8,6 cm.

17. Kaksi luunpalasta. Toisen pituus

9102.

(17) 8,6 cm, toisen 7,2 cm.

Pertunmaa.

Kuusela.

18. Luunpala. Pituus 6,00 cm.19. Poltettuja luunpalasia.

Esineet 9102: 1-19 löydettiin samasta hautarauniosta kuin 8995:1-11, maata seulottaessa, paitsi № 1, joka löydettiin kohdasta 1.

20. Pronssinen kulkunen, aivan samanlainen kuin 9102:6.

L.k.2.

21. Lasihelmi. Värät: valkoista, mustaa ja keltaista.

L.k.3.

22. Pronssinen kulkunen, samantapainen kuin 9102:6 ja 20 mutta huonommin säilynyt. Mitat: 2,7 . 1,85 . 1,75 cm.

L.k.4.

23. Pronssikierukkaputki, pituus 3,50cm.

L.k.5.

9103.

Lempäälä.

Pirunlinna.

Esineet, jotka maisteri N. Cleve kaivoi esiin erästä luolasta, Pirunpesästä, Pirunlinnan linnamäellä Lempäälässä. Kertomus karttoineen ja kuvineen top. arkistossa. Diar. 11/8-29. Samasta paikasta 8962:1-2.

1. Nuolenkärki, harmaata piitä. Molem-