

9219.

Virkateitse museoon heinäk. 7 p. 1930

Nousiainen.

tullut 175 mk:lla lunastettu

Veneenmuotoinen vasarakirves, diabasia, eheä, leveä, reikähulppio leveä ja matala, valinsauma puuttuu. 153,5; 67,5; 43,3 mm.

Löytönyt kesäk. alussa 1930 tilallinen Santeri Koskinen Nousiaisten Paistanojan Lehtilän lohkotilalta n. 50 sylvä itään asunnosta, satanummesta soranotossa.

9220.

Kangasala.

Professori Alfred Hackmanin ja maisteri Ella Kivikosken toukokuun 26-28 p. 1930 Kangasalan Toikkolan kylän maanviljelijä A. Jauhian pihamaalta "Mäkirinne" tai "Sundinmäki" nimiseltä mäeltä kaivauksissaan löytämät esineet. Kts. kertomusta liitteineen topogr. arkistossa sekä n:o 9081:1-7.

Alue I

navettarakennuksen itäpuolella.

1. Katkonainen tulusrauta, kts. kuvaa; pituus 7,55 cm.



L. ruudulta
a 1 kohdal-
ta 1.

9220.
Kangasala.

2. Pala sulanutta lasia (sulanut emaljihelmi);
L. ruudulta a) otettua maata seulo-
taessa.

3. 12 poltettua luupalasta;
1. kuin n:o 2.

4. Pieni polttamaton luupala.

5. Pieni katkelma hienosta pronssirenkaasta;
L. kuin n:o 2.

Ruutu a 2.

6. Kaksi muodottomaksi sulanutta emaljihelmeä.

7. Muutamien emaljihelmien ja poltettujen luu-
palasien muodostama konglomeraatti.

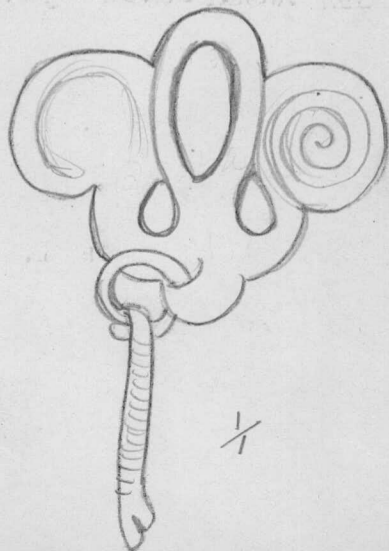
8. Hiilenpalasia.

9. 9 poltettua luupalasta.

- 9a. Maanäyte kulttuurikerroksesta.

Ruutu a 3.

10. Lasisilmänmuotoinen pronssinen ketjunkanna-
tin, jonka alimmai-



sesta reiästä riip-
puu rautainen rengas
ja siitä rautainen
kankiketjun nivel,
jonka ympäri on kää-

9220.
Kangasala.

ritty pronssilanka; kts. kuvaa.

L. kohdalta 2 noin 2-3 cm maan-
pintaa alempana.

11. Epämääräisen pronssiesineen katkelma ja pa-
la rautaisesta naulasta(?);

1. ruudusta otettua maata seulot-
taessa.

12. Kaksi sulanutta emäljihelmeä; toiseen on
poltettu luupala sulanut kiinni.

L. kuin n:o 11.

13. Muutamia hiilenpalasia.

L. ruudun koillisosasta.

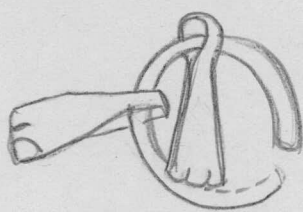
14. 15 palaa poltettuja luita.

Ruutu b 1.

15. Poltettu luupala; 1. ruudun länsipuolelta.

Ruutu b 2.

16. Pieni rautainen rengas, josta riippuu kaksi (valok.7912)



kolmionmuotoista rautapalaa,
joiden kannat ovat koriste-
tut kolmella kuumalla; esi-
ne on luultavasti pienois-
piiskanvarren rengas jälji-

telttyinen hihnanheloineen; renkaan läpimitta
on noin 2,2 cm. Esine on pahasti ruostu-
nut.

L, ruudusta otettua maata seulotta-
essa.

9220.
Kangasala.

17. a) 7 kokonaista, vaikka valkeassa vahingoit-
tunutta emaljihelmeä, nimittäin: 4 keltaista



(b), 1 sinisen viheriäinen
ja 2 ruskeaa(a), kaikki ko-
ristetut kirjavilla tai

yksivärisillä "silmillä"; b) 8 useampien yh-
teensulaneiden emaljihelmien muodostamaa
konglomeraattia; c) 5 pientä palaa emalji-
helmeä: kolmeen konglomeraattiin on poltet-
tuja luupaloja tarttunut kiinni.

L. kohdalta 3 sekä ruudusta otet-
tua maata seulottaessa.

18. a) Kaksi palaa rautapeltiä, jotka ovat kuu- (valok.7888.)
luneet yhteen ja samaan esineeseen, luulta-
vasti uudenaikaiseen rautaiseen kattilaan(?);

b) rautainen naula, 7,7 cm pituinen, ehkä uu- (valok.7888.)
denaikainen; c) naulan katkelma ja pala
rautalankaa.

L. kuin n:o 16.

19. Kaksi koristamatonta saviastianpalaa.

L. kuin n:o 16.

20. Pala kvartsia ja hiilenpala.

21. 4 polttamatonta eläinluuta.

21a. Iso ja pieni pala kuonaa.

22. Poltettuja luita, paino 147 gr.

Ruutu b 3.

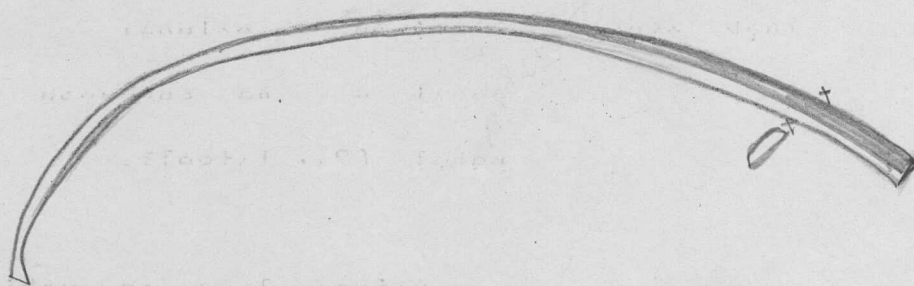
23. Pronssisen kaularenkaan puclikas; rengas on

9220.

Kangasala.

samaa päätyyppiä kuin Nils Cleven ostama ja samasta paikasta löydetty renkaan katkelma n:o 9081:2; ettei se ole kuulunut samaan renkaaseen, näkyy siitä, että se on sitä kapeampi ja on ilman koristeita kun taas 9081:2 on koristettu kolmio- ja piste viivoilla; mitat: $12 \times 0,55 \times 0,175$ cm.

L.k. 4 noin 10 cm maanpintaa alempana.



24. Samanlainen lasisilmänmuotoinen pronssinen ketjunktannatin kuin n:o 10; isoon ylimmäiseen reikään on pistetty rautarengas, josta esine riippuu;

l.k. 5.

25. Rautainen sirppi; kärki puuttuu ja terä on osittain vahingoittunut; pituus 18,5, suurin leveys 2,7 cm.

L.k. 6 noin 10 cm maanpintaa alempana.

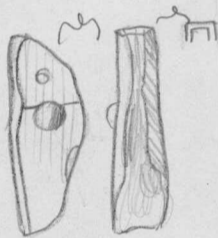
26. Kaksi haljennutta rautaisen kankiketjun nivelyttä, joiden ympäri oli kääritty pronssilankaa; l.k. 5 läheisyydestä otettua maata seulottaessa; nivelet ovat epäilemättä kuuluneet ketjunktannattimeen n:o 24.

9220.
Kangasala.

27. a) Kaksi pahasti sulanutta emaljihelmeä, joista toinen on valkea ja toinen keltainen ja kumpikin on koristettu kirjavilla "silmillä"; b) 3 useampien yhteensulaneiden "silmillä" koristettujen kirjavien emaljihelmien muodostamaa konglomeraattia.

L. ruudusta otettua maata seulottaessa.

28. Katkonainen pronssinen kaksoishela, mahdollisesti osa veitsentupen reu-
nahelaa(?); toisella lappeella näkyy kolme pronssinastan päätä, toinen lape on vahingoit-
tunut. Helan lappeiden välillä oleva aine on vaikea määrätä, koska se on paksun homekerroksen peittämä; mitat: $2,8 \times 1,2 \times 0,9$ cm.



L. ruudun itäosasta, läheltä kohtaa 2 otettua maata seulottaessa.

29. a) Kapea rautainen naula, ehkä uudenaikainen; b) pala poltettua savea; c) kaksi hiilenpalasta.

30. Poltettuja luita; paino 36 gr.

Rutu c 1.

31. Kuusi poltettua luupalaa.

Rutu c 2.

32. Kaksi keltaista emaljihelmeä;

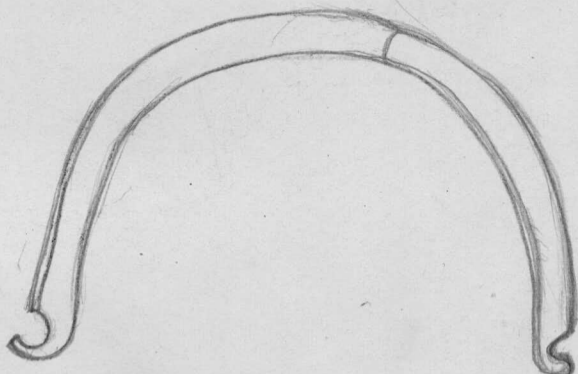
l. ruudusta otettua maata seulottaessa.

9220.
Kangasala.

33. Rautainen rasiansanka; katkennut kahtia;

ks. kuvaa;

l. kuin n:o 32.



34. Kaksi katkonaista naulaa.

35. Kaksi pientä saviastianpalaa.

36. Hiukan hiiltä ja pala männyn(?)kuorta.

37. Seitsemän poltettua luupalaa.

38. Joukko polttamattomia eläinluita.

puuttuu 6/4-33.

Ruutu c 3.

39. Saviastianpala ja poltettu luupala.

39a. Näyte hiekkapohjasta.

Alue II.

mäen pohjoisrinteellä.

Ruutu a 3.

40. Katkelma läpileikkaukseltaan kolmikulmaises-
ta pronssinauhasta; ehkä spiraaliranneren-
kaasta tyyppiä Aspelin, Muinaisj. kuv. 1400;
pituus 3,1 cm, leveys 0,85 cm.

L. maata seulottaessa.

41. 6 palaa poltettua luuta.

9220.
Kangasala.

42. Pala kuonaa sekä luonnon muodostama litteä ja pyöreä kivi.

Ruutu a 4.

43. a) Pieni saviastianpala; b) pala kuonaa.

44. 5 palaa poltettua luuta.

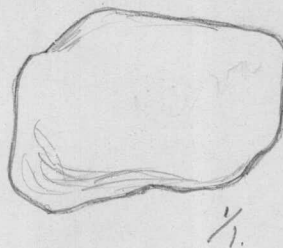
45. Hiukan hiiltä.

46. a) Naulan katkelma; b) Hihnanhelan katkelma, rautainen, luultavasti uudenaikainen; c) uudenaikainen lasihelmi.

Ruutu b 3.

47. Pala samanlaisesta esineestä - rannerenkaasta - kuin n:o 40; pituus 3,1 cm.

48. Saviastian koristamaton reunapala; ks. kuvaa.



49. Pala kuonaa ja hiukan hiiltä.

50. Pieni määrä (noin 16 palaa) poltettuja luita.

Ruutu b 4.

51. a) Kaksi rautaista kankiketjun niveltä, joiden ympäri on kääritty pronssilankaa-nivelet ovat samaa muotoa kuin ketjünkannattimesta 9220:10 riippuva nivel; pituus 3,3 ja 3,4 cm (renkaat kummassakin päässä ovat katkenneet); b) 2 pientä rautaista renkas-

9220.
Kangasala.

ta, jotka epäilemättä ovat kuuluneet samaan ketjuun; toinen on eheä ja noin 2 cm läpimitaten, toinen on katkennut kahtia ja noin 1,9 cm läpimitaten.

L. kohdalta 1, noin 20 cm maanpintaa alempana.

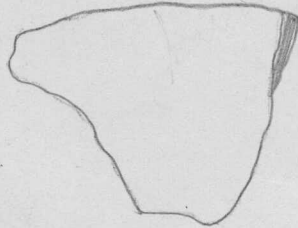
52. a) Keltainen kolmella tummanviheriäisellä ja kahdella valkealla "silmällä" koristettu emaljihelmi; b) emaljihelmien konglomeraatti; l. maata seulottaessa.

53. Hiukan hiiltä ja pala kuonaa.

54. Poltettu luupala.

Ruutu c 3.

55. a) Saviastian koristamaton reunapala;
b) pieni pala kuonaa;
c) pala hiiltä.



56. Kolme palaa poltettuja luita.

Ruutu c 4.

57. Pronssinen tiuku, koristettu alapuolella yhdensuuntaisilla viivoilla; sisässä pieni kivi; pituus 2,8 cm; l.k. 2 noin 20 cm maanpintaa alempana.



58. a) Katkelma samanlaisesta spiraalirannerenkaasta kuin n:o 40 ja 47; pituus 3,2 cm.

9220.
Kangasala.

b) Pieni pronssirengas, jonka ympäri juoksee uurre. c) Pieni suljettu pronssitönkki.
L. maata seulottaessa.

59. Sinisen viheriäinen kahdella isolla kirjavalla "silmällä" koristettu emaljihelmi;
l. kuin n:o 58.

60. a) Isokantaisen naulan katkelma; b) pienen, ehkä uudenaikaisen naulan katkelma; c) 2 rautapalaa. L. kuin n:o 58.

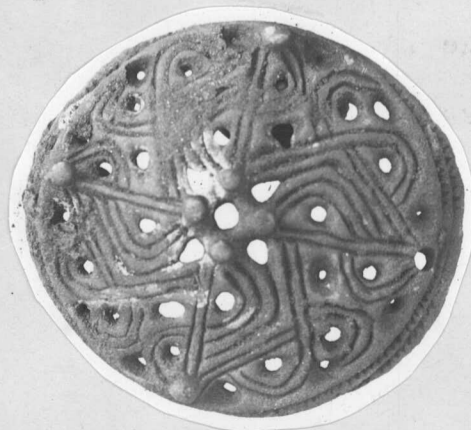
61. Noin 40 palaa poltettuja luuta

62. Pala kuonaa ja pieni veistetty luupala (ehkä uudenaikainen).

Ruutu c 5.

63. a) Pieni niittausnaula; pituus 2,6 cm.
b) Pala rautatankoa; 3,9 + 0,45 cm.

64. Pronssinen pyöreä kupurasolki Appelgrenin D-tyyppiä (900-luvulta); ks. kuvaa; suurin (valok.7633.)
läpimitta 6.85 cm.



L.k. 3 noin 20cm
maanpintaa alem-
pana.

65. a) Keltaisen kirjavilla "silmillä" koristetun emaljihelmen puolikas. b) Sulanut sa-

9220.
Kangasala.

manlainen emaljihelmi;

1. ruudun länsipuolesta.

66. Hiukan hiiltä ja pieni pala kuonaa.

67. Kourallinen poltettuja luita.

Ruutu d 3.

68. Sulanut keltainen silmillä koristettu emal-
jihelmi.

69. Rautalevy ja rautakoukku; luultavasti uuden-
aikaisia.

70. Hiukan hiiltä.

71. 5 palaa poltettuja luita.

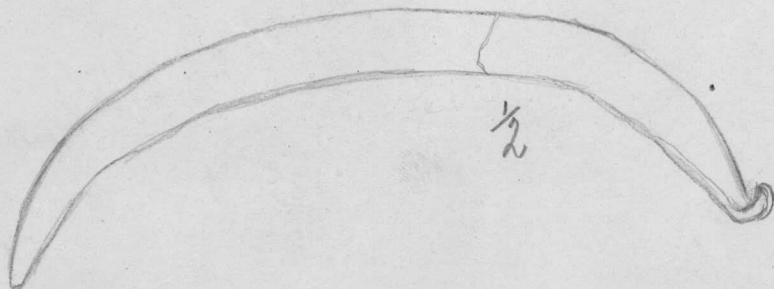
Ruutu d 4.

72. Hienosta pronssilangasta tehty spiraalisor-
mus; 6 1/2 kierrosta; läpimitta noin 1,7
cm. L. kohdalta 4 noin 0,25 m maanpin-
taa alempana.

72a. Maata, joka oli sormuksen sisällä.

73. Rautainen sirppi; katkennut kahtia; ollut
hiukan väännetty; päiden väli on ollut
noin 17 cm; kärkiosan pituus 11,6 cm ja
ruodon osan 9,6 cm.

L. kohdalta 5 noin 18 cm maanpin-
taa alempana.



9220.
Kangasala.

74.

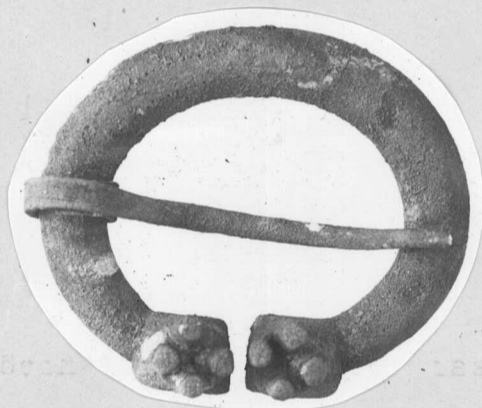


Rautainen ruodollinen nuolenkärki;
terä katkonainen, kärki puuttuu; pi-
tuus 7,1 cm.
L.k. 6 noin 18 cm maanpintaa alem-
pana.

75. Veitsenterä ruotoineen; hamara paksu ja suo-
ra; 9,7 cm pituinen;

L.k. 7, noin 19 cm maanpintaa alem-
pana.

76. Hevosenkengänmuotoinen pronssinen solki pronssisine palkimineen; (valok.7633.)



kehällä epäselviä
ornamentteja - pis-
teitä tai pieniä
kolmioita(?) - kum-
mallakin ponnella
neljä nastaa; pal-

kimen ympäri kierretty osa on koristettu
yhdensuuntaisilla viivoilla; suurin läpimitta
6,7 cm. L.k. 8 noin 20 cm maanpintaa alem-
pana.

77. Iso veitsenterä ruotoineen; rautainen; hamara
paksu ja hiukan kaareva; 19,95 cm pituinen
(terä 10 cm pitkä);

l.k. 9, 0,19 m. maanpintaa alempana.

78. Toisesta päästä lävistetty siera; liusketta;
kulunut; mitat: 9,65 x 1,13 x 1,1 cm.

l.k. 10.

77.

1/1.

78.

1/1.

9220.
Kangasala.

79. Katkonainen rautainen naula; 3,75 cm pitui-
nen; 2 palaa latteaa rautavarrasta.

L.k. 10 läheisyydestä.

80. Avonainen pronssinen renkas; suurin läpi-
mitta 2,2 cm.

L.k. 11 läheltä maanpintaa.

81. Luinen värttinänpyörä, matala; osa puuttuu;



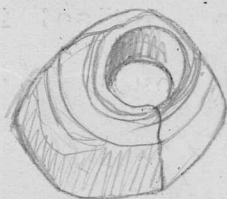
ympäri reikää on konsentri-
sia kehiä.

L.k. 12.

82. Spiraaliin kierrettyä hienoa pronssilankaa;
renkas ei ole käytetty sormuksena;

l.k. 7 läheisyydestä.

83. Katkonainen paksu luinen värttinänpyörä;



ympäri reikää on ylä-
ja alapuolella kon-
sentrisia kehiä; kor-
keus noin 1,3 cm;

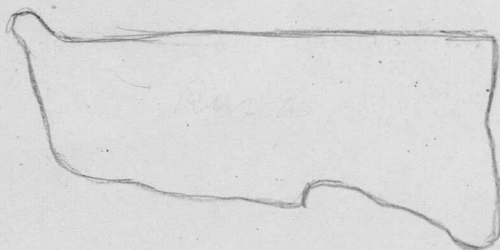
l. ruudusta otettua maata seulot-
taessa. Esineestä löytyi 4 palaa,
joista 3 on museossa liimattu yh-
teen.

84. Katkelma yksiteräisestä rautaesineestä;

mitat: 6,7cm x 2,9cm x

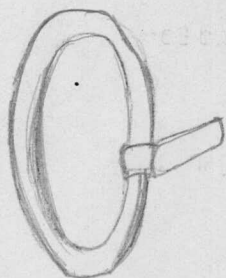
0,6cm.

L:maata seulottaessa.



9220.
Kangasala.

85. Rautainen hihnansolki; kehä on soikea; pal-

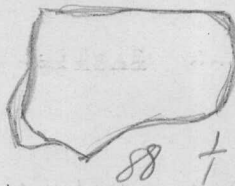
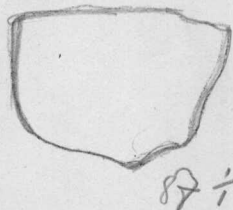


kimen kärki on katkennut;
kehän pituus 3,5 cm;
1. maata seulottaessa.

86. Pala keltaisesta kirjavalla "silmällä" koris-
tetusta emaljihelmestä;

1. kuin n:o 83.

87. Noin 59 koristamatonta palaa kovaksi pol-
tetusta ruskeasta saviastiasta; joukossa on
7 reunapalaa.



88. Noin 16 palaa huokoisesta ruskeasta savi-
astiasta; muutamilla paloilla on epäselviä
ja epävarmoja viivoja; joukossa on 1 reuna-
pala.

89. Kolme pientä palaa kuonaa.

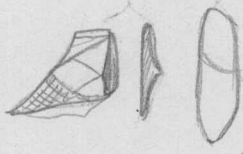
90. Hiakan hiiltä.

91. Poltettuja luita; paino 118 gr.

puuttuu!

Ruutu d 5.

92. Hienosta pronssilangasta tehty rengas.



9220.

Kangasala.

93. Kaksi poltettua luupalaa, joista toinen on koristettu ristikko- ja ruutuornamenteilla ja toinen kaarevalla uurteella(?).

94. Pala keltaisesta emaljihelmestä.

95. 4 saviastianpalaa.

96. 3 isompaa ja 2 pienempää palaa kuonaa.

97. a) Pala pronssisidettä, ehkä katkelma veitsen varrenhelasta; pitkin kumpaakin reunaa juoksee viiva; 0,9 cm levyinen; b) 2 pientä pronssilevyn katkelmaa; c) kaksi palaa rautavartta.

97a¹

98. Hiukan hiiltä.

99. Poltettuja luita; paino 185 gr.

puuttuu!

99a. Näyte kulttuurikerroksesta.

Ruutu e 5.

100. Pieni kaareva rautanastalla varustettu rautainen hela; pituus 1,4 cm; nastan pituus 1,1 cm.



101. Vaalean viheriäisen kirjavilla "silmillä" koristetun emaljihelmen katkelma.

102. Hiukan hiiltä.

103. 7 palaa poltettuja luita.

9220.

Ruutu d 6.

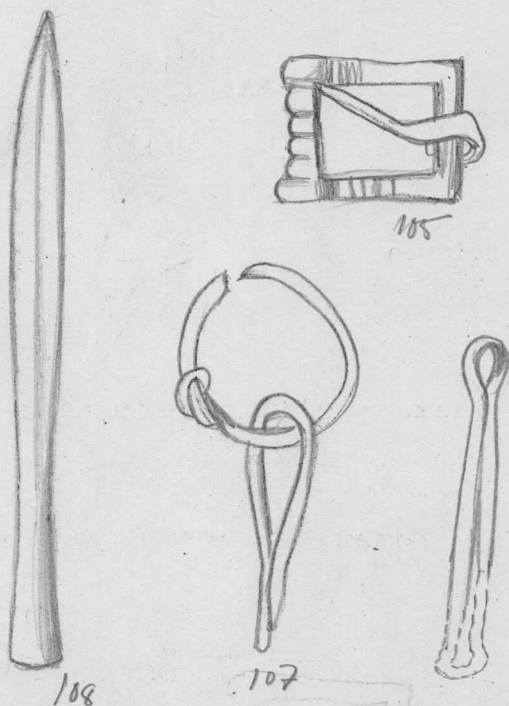
Kangasala.

104. Neljä pahasti sulanutta kirjavaa emaljihelmeä: 1. seulottaessa.

105. (Uudenaikainen hihnansolki hyvin kovaa metallia; kts. kuvaa; 1. maata seulottaessa).

106. Pieni pala ohutta pronssilevyä, jossa on pieni reikä; pituus 2,1 cm;
1. kuin edell.

107. Rautaisesta renkaasta riippuva rautainen



määrly; ehkä kuulunut puurasiin; renkaan läpimitta 2,6 cm; määrlyn pituus 3,2 cm;
1. kuin n:o 105.

108. Putkellinen rautainen keihäänkärki; kapealehtinen; ks. kuvaa; 34,3 cm pituinen; lehden suurin leveys 2.8 cm;

1. kohdalta 13, 18 cm maanpintaa alempana.

108a. Putkesta otettua maata.

109. Rautaisen kankiketjun nivel; katkonainen; pituus 4,1 cm;

1. kuin n:o 105,

9220.

110. Pieni pala piitä, joka on ollut valkeassa;

Kangasala.

1,45 × 1,45 × 0,45 cm.

L. kuin n:o 105.

111. Neljä koristamatonta paksua saviastianpalaa;

1. kuin n:o 105.

112. Hiukan hiiltä.113. Kourallinen poltettuja luita;

1. ruudusta otettua maata seulottaessa.

114. a) 16 erikokoista palaa kuonaa: yhdessä on pyöreän esineen painama jälki.

Ruutu c 6.

115. Kankiketjun nivel, rautaa: siitä katkennut pa-

la on jäljellä; 5 cm pituinen;

1. ruudusta otettua maata seulottaessa.



115



116

116. Pieni pronssinen spiraaliren-gas: suurin läpimitta 13 cm.

L. kuin n:o 115.

117. a) 7 enemmän tai vähemmän sulamisen kautta turmeltunutta emaljihelmeä, yhdellä on ruskea pohjaväri ja keltaisia ja harmaita silmiä, yhdellä musta pohjaväri, valkeita aaltoviivoja sekä epäselviä mustia ja valkei-

9220.
Kangasala.

ta silmiä, viidellä on keltainen pohjaväri ja kirjavia silmiä; b) kaksi yhteensulanutta emaljihelmeä, toinen ruskea keltaisine silmineen, toinen keltainen kirjavine silmineen; c) yhteensulaneiden helmien ja luupalojen muodostama konglomeraatti; d) katkelma kirjavasta emaljihelmestä;

1. kuin n:o 115.

118. 2 sulanutta pronssitönkkiä ja 2 pronssilevyn palasta; 1. kuin n:o 115.

119. 5 koristamatonta saviastianpalaa, joista yksi on reunapala; 1. kuin n:o 115.



120. Kourallinen poltetu ja luita.

121. 16 pientä palaa kuonaa.

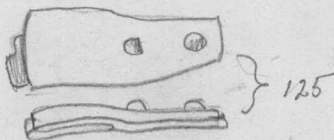
122. Polttamaton luupala.

123. 3 isoa palaa kuonaa.

puuttuu!

Ruutu b 6.

124. Isokantainen naula, jonka pinnalla on hehkupatinaa; kärki väännetty; ks. kuvaa; 1. raudusta otettua maata seulottaessa.



9220.

Kangasala

125. Rautainen kaksoishela rautaisine nastoineen. katkennut
Pituus 2,85 cm. konserv.

L. kuin n:o 124.

126. Sulaneen keltaisen emaljihelmen puolikas;
helmi on koristettu punaisilla silmillä.

L. kuin n:o 124.

127. Kuusi palaa poltettua luuta.

Ruutu c 7.

128. Sulanut kirjava emaljihelmi;

1. ruudusta otettua maata seulot-
taessa.

129. Koristamaton paksu saviastianpala.

130. Pieni määrä poltettuja luita.

131. 7 palaa kuonaa.

9221.

Pälkäne.

Esineet, jotka professori A.Hackman
ja maisteri Ella Kivikoski 30.5.- 4.6
1930 kaivauttivat esille Pälkäneen pitäjän
Laitikkalan kylän Rönnin talon Kokkosten
kärjellä olevasta kahdesta hautaröykkiöstä;
ks. Hackmanin kaivauskertomusta karttoineen
ja valokuvineen sekä n:o 9120:1-12.