

9247.

Uskela,  
Moisionkylä.

pinnat kuperat, kanta kaareva, hiottu. Mitat: 84 × 58 × 34 mm.

Jalmari Tuomi löytänyt Uskelan Moision kl:n Mahlakankaan pikkutilan maalta keväällä 1930, n.100m päärakennuksesta etelälounaiseen, n.k. Kailin pellolta, ojaa kaivettaessa noussut, myöhemmin ojaturpeista löydetty. Pinnalla savea, syvempänä, josta esine löytyi, hiettaa.

9248.

Kurkijoki.

J.Kaupin syysk. 6 p. 1930 lähettämä 30 mk:lla lunastettu

Tasataltta, latteaan itäkarjalaiseen tyyppiin luettava, eheä, näyttää löytämisen jälkeen kaaviskellulta. 68,5; 38,5; 19 mm.

Löydetty Kurkijoen pitäjän Soskuan kylästä.

9249.

Vesilahti,  
Narva,  
Karhola.

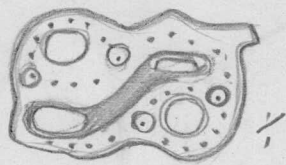
H.Salmon 5-13 p:nä elok. Vesilahden Narvan kl:n Silenin itsellistilan maalta, Karholan nokasta esiinkaivamat esineet. Ks. Salmon kertomusta karttoineen ja valokuvi-

9249.  
Vesilahti,  
Narva,  
Karhola.

neen topografisessa arkistossa.

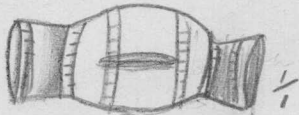
Röykkiö N:o 1.

1. Solki, pronssia, muodostettu yhdestä eläimestä. Eläin vasemmalle katsuva, korva erotettavissa; yläpinta koristettu pitkin eläintä kulkevalla pisteviivalla ja neljällä keskipisteisellä ympyrällä; alapuolella ei ole koristusta. Rautainen neula on säilynyt; neulakota vähän päästä särkynyt. Pit. 31,3 mm, lev. 21,2 mm. Vrt. FM 1927, siv. 3.



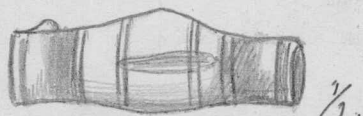
Löydetty röykkiö N:o 1:stä,  
kohta n:o 37 kartassa.

2. Tasavarsisolki, pronssista, neula hävinnyt, ehkä ollut raudasta, koska sen kiinnityskohdassa on raudanjätettä; keskellä soljen selkää soikea uoma, 6 poikittaista tämänkaltaista koristusta; pit. 33,3, 22,2 korkeus, lev. 15,2 mm. Ks. Rig. 1919 prof Hackmanin kirjoitusta.



Röykkiöstä N:o 1, kohdasta n:o 13.

3. Tasavarsisolki, pronssinen, rautainen neula katkennut, koristettu 6:lla kaksoispoikittaisviivalla, keskellä selkää soikea syvennys. Pit. 39,7, lev. 15,2 mm.

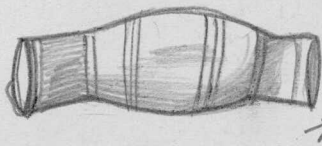


Löydetty röykkiöstä N:o 1,  
kohdasta n:o 11.

9249.

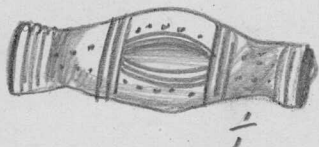
Vesilahti,  
Narva,  
Karhola.

4. Tasavarsisolki, pronssia, neula katkennut, koristettu poikittaisilla viivoilla. Pit. 41,5, lev. 16,7 mm.



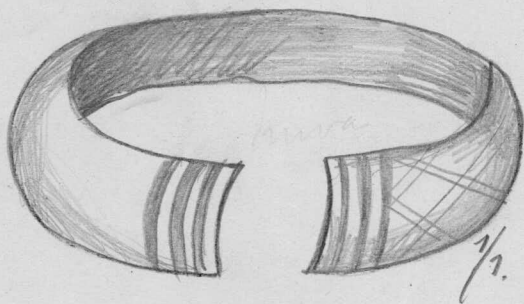
Löydetty rökkiöstä 1, kohdasta N:o 51.

5. Tasavarsisolki, pronssia, neula katkennut, koristettu poikittaisilla syvennetyillä viivoilla; kahdella parilla samanlaisilla pitkittäisillä ja pitkittäisillä pisteviivoilla; keskellä selkää syvennetty soikea uurre. Pit. 39,8, lev. 15,6 mm.



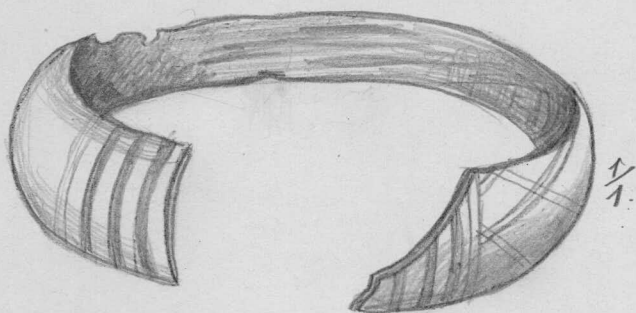
Löydetty rökkiöstä N:o 1, kohdasta n:o 41.

6. Pronssinen rannerengas, aivan ohut, keskiosa kapea ja melkein tasaleveä, päät koverat, näissä koristuksena kolme syvennettyä uoma ja vinoneliöitä muodostavia kaksoisviivoja; laajuus 65,4 × 55,3 mm.



Löydetty kuten edellinen.

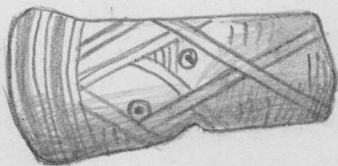
7. Rannerengas, pronssista, aivan edellisen kaltainen, toisesta päästä särkynyt; laajuus 68,4 × 55,7 mm.



Löydetty samasta paikasta kuin 2 edellistä.

9249.  
Vesilahti,  
Narva,  
Karhola.

8. Rannerenkaan kappale, pronssista, koristettu viivoilla ja keskipisteisillä ympyröillä; leveys 20 mm.



Löydetty samasta paikasta kuin 3 edellistä.

9. Ketjua, yksirivistä, leveätä 2 kpl., lyhyemmässä palassa rautainen rengas.

Löydetty samasta paikasta kuin 4 edellistä.

10. Rautaveitsen kappale, ruodon ja terän rajalta; pit. 51,2, lev. 17,5 mm.

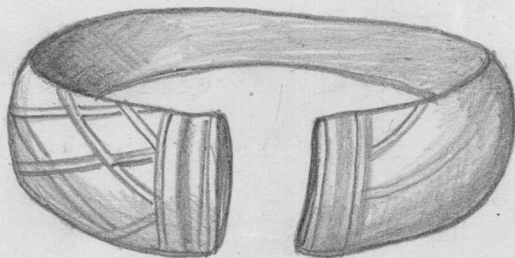


Löydetty samasta paikasta kuin 5 edellistä.

11. 2 palanutta päänluun sirpaletta.

Löydetty samasta paikasta kuin 6 edellistä.

12. Pronssinen rannerengas, ohut, päistään kovera, keskeltä tasainen, koristettu syvennetyillä uurteilla ja vinoneliöitä muodostavilla parittaisilla viivoilla; laajuus 61,9 × 53 mm.



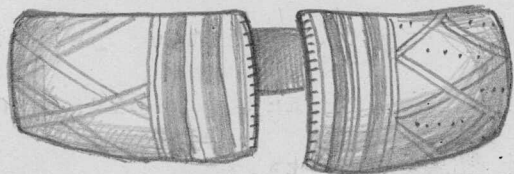
Löydetty rökkiö N:o 1:stä, kohdasta n:o 36; ks. 3 seuraavaa ja 68.

13. Pronssinen rannerengas, ohut, päistään kovera, keskeltä tasainen, koristettu viivoilla, lyhyillä pisteriveillä, päät hammastetut ja

9249.

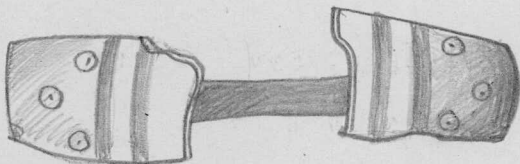
Vesilahti,  
Narva,  
Karhola.

kummassakin syvennetyt juovat; laajuus  
60,4 × 50,5 mm.



Löydetty samas-  
ta kohdasta  
kuin edellinen.

14. Pronssinen rannerengas, kapea; koristus hävinnyt melkein näkymättömiin, kummassakin päässä on 2 syvennetyä uurretta, sekä keskipisteisiä ympyröitä; laajuus 62,9 × 63,7 mm; lev. 15,2 mm.

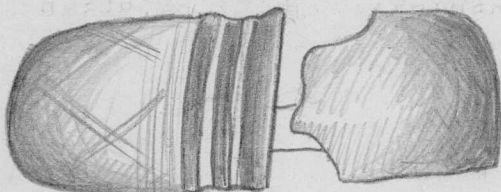


Löydetty samas-  
ta paikasta  
kuin 2 edellistä.

15. Pronssinen rannerengas, aivan edellisen kaltainen, myöskin tässä koristukset melkein näkymättömiksi turmeltuneet; myöhemmin konserv. kautta korist. näht; laajuus 55,9 × 47,5 mm, lev. 16,2 mm.

Löydetty samasta paikasta kuin  
3 edellistä.

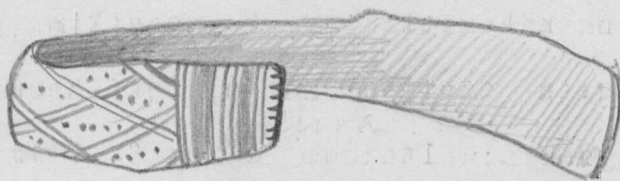
16. Pronssinen rannerengas, toisesta päästä särkynyt, eheä pää ulospäin laajeneva, päistä koristettu syvennetyillä uurteilla, muualta parittaisin viivoin, jotka ovat melkein näkymättömiä; keskiosa kapea ja muuta paksuampi; laajuus 65,5 × 46,6 mm, lev. 24 mm.



Löydetty røykki-  
östä N:o 1, koh-  
dasta n:o 5.

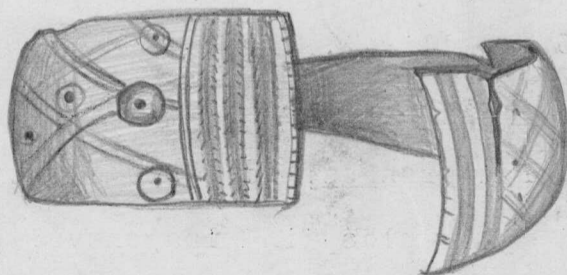
9249.  
Vesilahti.  
Narva,  
Karhola.

17. Rannerengas, pronssista, sieltä täältä lohjennut palasia, ohut, päistään kovera, ulkopuolella koristuksena vinoneliöitä muodostavia kaksoisviivoja, neliöitten sisällä lyhyitä pisteviivoja, päissä 2 syvennettyä uurretta 3 ryhmää poikkiviivoja, päät lovistetut; laajuus 78,7 x 54,8 mm; lev. 17,3 mm.



Löydetty röykkiöstä N:o 1, kohdasta n:o 12.

18. Pronssinen rannerengas, hyvin ohut, keskeltä kapea, päät ulkonevat ja koverat; näissä kolme poikittaista, koristepohjaista uurretta, päitten reunat lovistetut, muualla koristuksena keskipisteisiä ympyröitä ja vinoneliöitä muodostavia kaksoisviivoja; keskikohdasta koristelu melkein hävinnyt, jonkinlaista sulkamaista aihetta erotettavissa; laajuus 68,7 x 55 mm; lev. 23,4 mm.



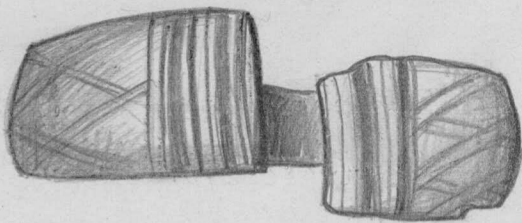
Löydetty röykkiöstä N:o 1, kohdasta n:o 25.

19. Pronssinen rannerengas, ohut, keskeltä tasainen, muualta kovera, koristettu päistä poikittaisilla syvennetyillä uurteilla ja kaksoisviivoilla, muualla päällä vinoneliöitä muodostavia kaksoisviivoja; laajuus 62,3 x 49,8 mm, lev. 19,7 mm.

Löydetty samas-

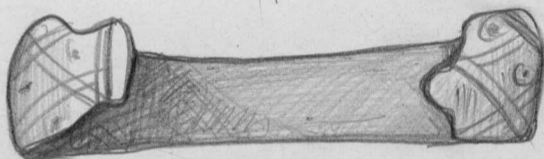
9249.

Vesilahti,  
Narva,  
Karhola.



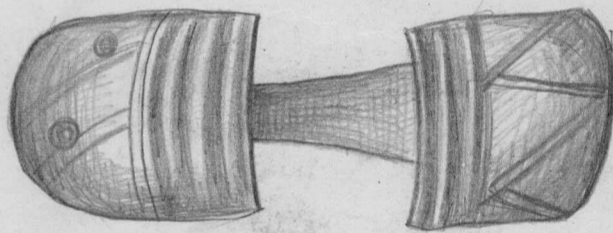
ta paikasta  
kuin edellinen.

20. Pronssinen rannerengas, kummastakin päästä särkynyt, ohut, koristettu vinoneliöitä muodostavilla kaksoisviivoilla, niiden sisäpuolella olevilla keskipisteisillä ympyröillä ja viivoilla, keskellä pitkittäisiä viivoja ja ympyränviivoja; laajuus  $66,7 \times 47,3$  mm, lev. 17,5 mm.



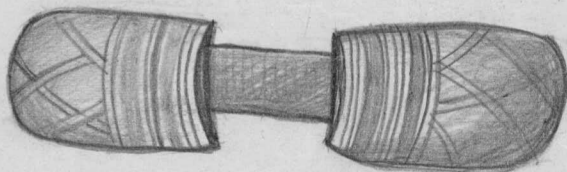
Löydetty rökki-  
östä N:o 1, kohdas-  
ta 28.

21. Pronssinen rannerengas, ohut, keskeltä paksuampi ja kapea, päitten reunat ulkonevat; koristettu vinonelikulmioita muodostavilla kaksoisviivoilla, keskipisteisillä ympyröillä ja poikittaisilla kaksoisviivoilla ja uurteilla, keskellä 2 pitkittäistä viivaa. Laajuus  $70 \times 58,8$  mm; lev. 24,5 mm.



Löydetty rökki-  
kiöstä N:o 1,  
kohdasta n:o 3.

22. Pronssinen rannerengas, ohut, koristettu vinonelikulmioita muodostavilla kaksoisviivoilla ja poikittaisilla viivoilla sekä uurteilla; laajuus  $64,6 \times 54,1$  mm, lev. 18 mm.

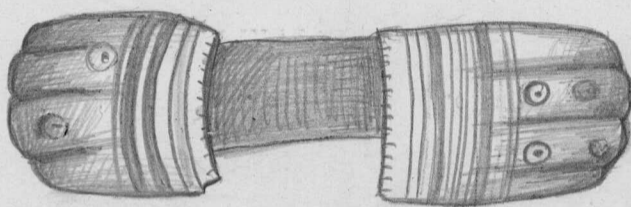


Löydetty rökki-  
kiöstä N:o 1,  
kohdasta n:o 29.

23. Pronssinen rannerengas, ohut, toisesta päästä

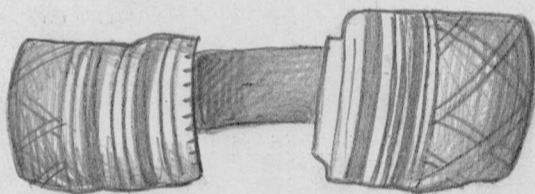
9249.  
Vesilahti,  
Narva,  
Karhola.

särkynyt; koristettu syvennetyillä sekä pitkittäisillä että poikittaisilla uurteilla, poikittaisilla viivoilla ja vinoneliöitä muodostavilla kaksoisviivoilla sekä keskipisteisillä ympyröillä; laajuus 73,7 × 55 mm; lev. 21,5 mm.



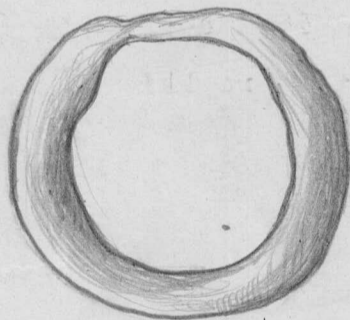
Löydetty rökkiöstä N:o 1, kohdasta n:o 16.

24. Pronssinen rannerengas, ohut, toisesta päästä särkynyt, toisesta lohjennut kappaleita; koristettu kaksoisviivoilla ja syvennetyillä uurteilla; laajuus 63,7 × 50,3 mm, lev. 20,8 mm.



Löydetty rökkiöstä N:o 1, kohdasta n:o 33.

25. Rautarengas, toiselta puolelta huomattavasti kulunut; läpimitta 45 × 42,2 mm; paksuus 7 mm.



Löydetty yhdessä edellisen kanssa.

26. Rautapuikko, ehkä veitsenruoto, toisesta päästä vääriä; pit. 80 mm.

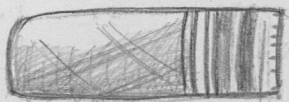
Löydetty kuten 2 edellistä.

27. Pronssinen rannerengas, ohut, toisesta päästä



9249.  
Vesilahti,  
Narva,  
Karhola.

katkennut, koristuksena vinoneliöitä muodostavia kaksoisviivoja ja uurteita; pää loivitettu; lev. 17,4 mm.



Löydetty rökkiöstä N:o 1, kohdasta n:o 7.

28. Rannerenkaan kappale, kummastakin päästä katkennut; koristettu kaksoisviivoilla, keskipisteisillä ympyröillä ja ympyräviivoilla; lev. 16,6 mm.



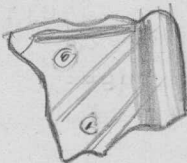
Löydetty rökkiöstä N:o 1, kohdasta n:o 42.

29. Pronssinen rannerengas, muodostettu ikäänkuin kolmesta päällettäisestä vanteesta, ilman koristusta; laajuus 57 x 52 mm, lev. 13,4 mm.



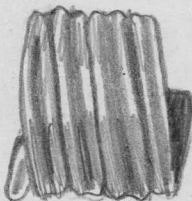
Löydetty rökkiöstä N:o 1, kohdasta n:o 46.

30. Pronssisen rannerenkaan kappale, koristettu.



Löydetty rökkiöstä N:o 1, kohdasta n:o 48.

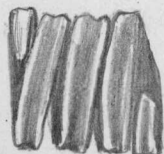
31. Pronssinen spiraalisormus, 4 kierrettä, varras keskeltä uurteinen; laajuus 22 x 24,6 mm.



Löydetty rökkiöstä N:o 1, kohdasta n:o 6.

9249.  
Vesilahti,  
Narva,  
Karhola.

32. Pronssinen spiraalisormus, 4 kierrettä, varras keskeltä uurteinen; laajuus 20,3 × 21,9 mm.

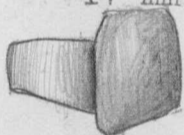


Löydetty röykkiöstä N:o 1, kohdasta n:o 50.

33. Pronssisen renkaan, ehkä sormuksen kappale, hauras, koristeeton.

Löydetty röykkiöstä N:o 1, kohdasta n:o 14.

34. Pronssinen sormus, päistään leveä, päät menneet päällekkäin ja toinen näistä särkynyt; koristeesta on vain 1 keskipisteinen ympyrä jäljellä; laajuus 23 × 21,4 mm; lev. 17 mm.



Löydetty röykkiöstä N:o 1, kohdasta n:o 8.

35. Kappale yksirivistä, leveätä pronssiketjua, 9 renkaan pituinen (samanlaista kuin n:ossa 9), yksi rengas erikseen.



Löydetty röykkiöstä N:o 1, kohdasta n:o 45; samasta kohdasta löytyi onnikirves ja kupura (ks. myöhemmin).

36. Helmi, punertavaa savimaista ainetta; suuri reikä; suuruus 8,2 × 11,6 mm.

Löydetty röykkiöstä N:o 1, kohdasta n:o 2.



9249.  
Vesilahti,  
Narva,  
Karhola.

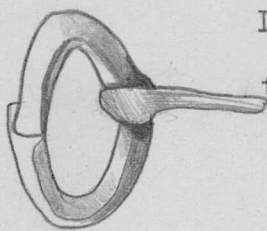
37. Helmi, aivan edellisen kaltainen; suuruus  
7,3 × 10,5 mm.

Löydetty rökkiöstä N:o 1, kohdas-  
ta n:o 37.

38. Helmi, kahden edellisen kaltainen; suuruus  
7,8 × 10 mm.

Löydetty rökkiöstä N:o 1, kohdas-  
ta n:o 15.

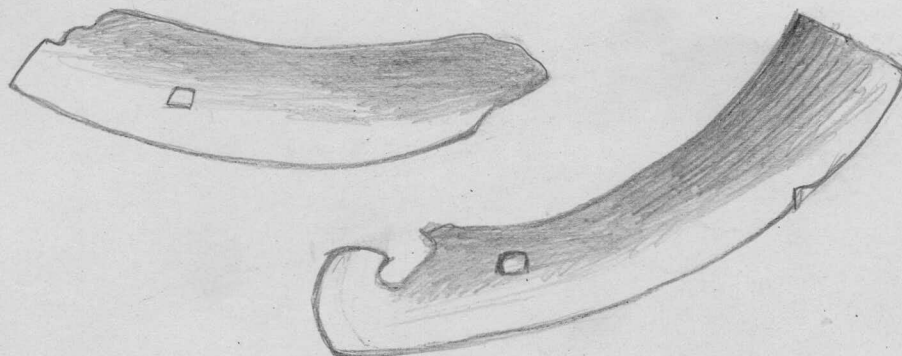
39. Rautainen hihnansolki, aivan yksinkertainen,  
rengas nelisärmäinen ja avonainen; renkaan  
laajuus 29,3 × 19 mm, soljen paljin 23,8 mm.



Löydetty rökkiöstä N:o 1, kohdas-  
ta n:o 4.

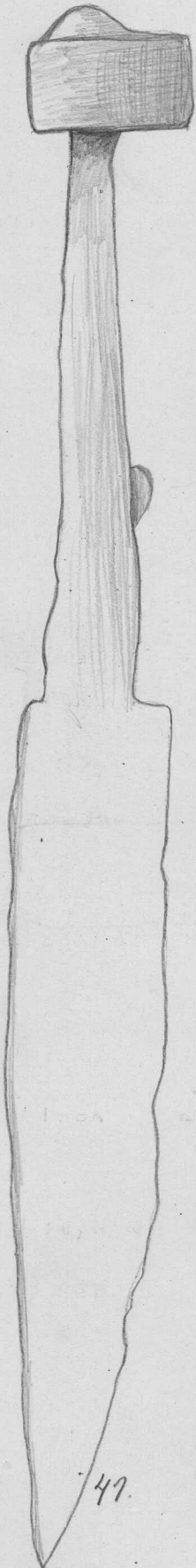
40. Kaksi kilvenkupuran reunakappaletta, toises-  
sa kaksi, toisessa yksi nelikulmainen nau-  
lanreikä; pit. 81,2 ja 71,5 mm.

Löydetty rökkiöstä N:o 1, kohdasta  
n:o 38.



41. Rautaveitsi, yläpää eli -nuppi säilynyt,  
pään alahela haljennut, josta toinen puo-  
li vain säilynyt; pituus 232,3 mm, terän  
lev. 24 mm; nupin lev. 25,3 mm. Kolme rau-  
danpätää (yksi nähtävästi taittunut kahtia);

9249.  
Vesilahti,  
Narva,  
Karhola.



47.

pituudet: 82; 80; 39,4 mm.

Löydetty rökkiöstä

N:o 1, kohdasta n:o 17.

42. Rautapuikko, toisesta päästä leveä ja litteä, toisesta pyöreä; pit. 77 mm, lev. 5,8 mm.

Löydetty rökkiöstä N:o, kohdasta n:o 9.



43. Veitsenterän, rautaisen, kappale, terän ja ruodon rajalta; pit. 46,4 mm, lev. 16,4 mm. Rautalevyn ja rautavartaan kappale.

Löydetty rökkiön N:o 1 mullasta.



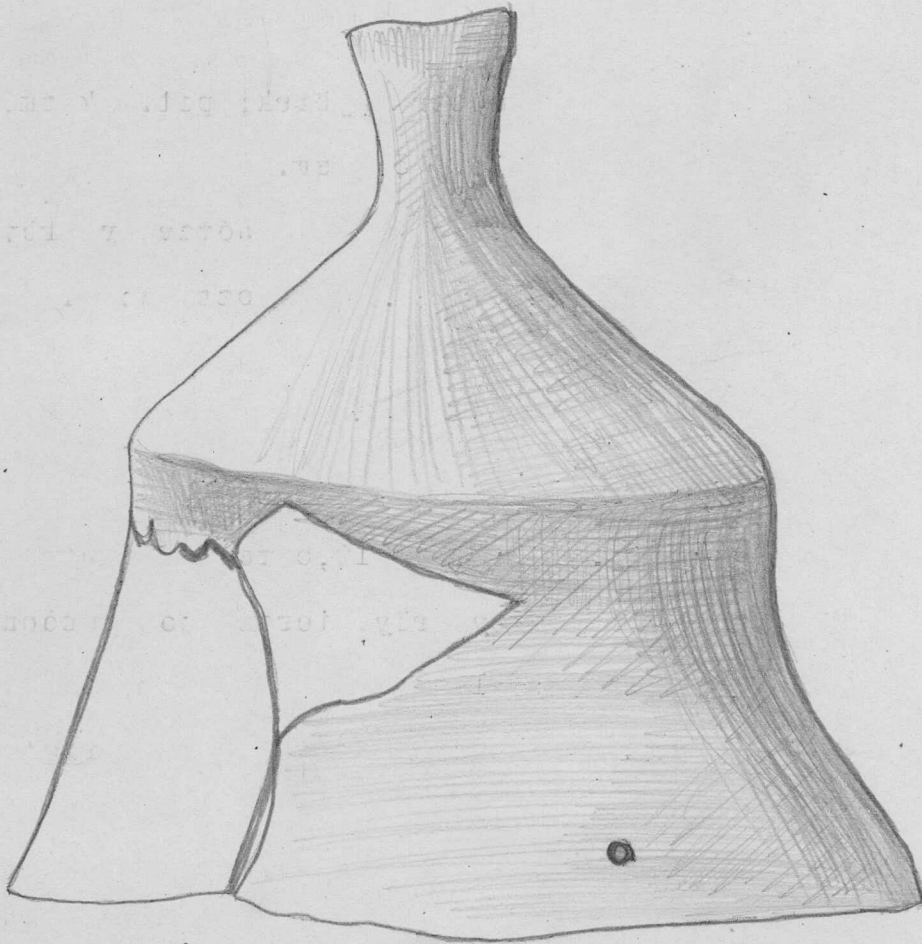
44. Rautainen kilvenkupura, särkynyt, ollut kiinnitetty 1 naulalla 4 kohdalta ; korkeus 116 mm, lev. 120,7 mm.

Löydetty rökkiöstä N:o 1, kohdasta n:o 45, mistä myös saatiin n:o 9249: 35 ja 60.

9249.  
Vesilahti,  
Narva,  
Karhola.

45. Kilvenkupura, raudasta, särkynyt, jäljellä kolme kappaletta, samaa muotoa kuin Vorgesichtl. Altertümer 74:8.

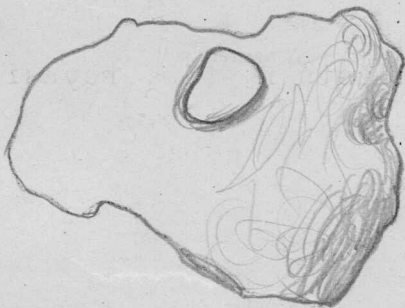
Löydetty røykkiöstä N:o 1, kohdasta n:o 34.



46. Kilvenkupuran yläosa nuppeineen, raudasta; palan suuruus 52.5 x 40 mm.

Löydetty røykkiöstä

N:o 1, kohdasta n:o 48.



47. Rautainen veitsenterä, kärjestä katkennut; pit. 114,3, lev. 17 mm.

Pituus konservoinnin jälkeen vain 107 mm.

Löydetty røykkiöstä N;1, kohdasta n:o 52.



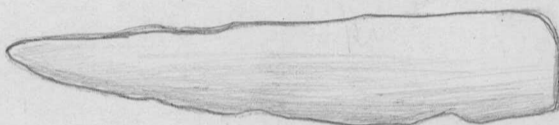
9249.  
Vesilahti,  
Narva,  
Karhola.

48. Veitsenterän kappale, ruodon ja sterän rajalta; pit. 72,5 mm, lev. 15,5 mm.



Löydetty rökkiöstä N:o 1, kohdasta n:o 44.

49. Rautaisen veitsenterän kärkipuoli, katkennut keskeltä; pit. 73; lev. 16 mm.



Löydetty rökkiöstä N:o 1, kohdasta n:o 41.

50. Rautainen veitsenterä, kärjestä hieman katkennut; pit. 167; lev. 19,5 mm.

Löydetty rökkiöstä N:o 1, kohdasta n:o 1.



51. Pitkä rautainen veitsenterä, kahdeksi kappaleeksi katkennut, ruoto myös katkennut, terä lohjennut; pitempi pala 178,7 mm, lev. 21,5 mm; lyhyempi 100,3 mm pitkä, lev. 20 mm.

Löydetty kohdasta n:o 48, rökkiöstä N:o 1.



9249.  
Vesilahti,  
Narva,  
Karhola.

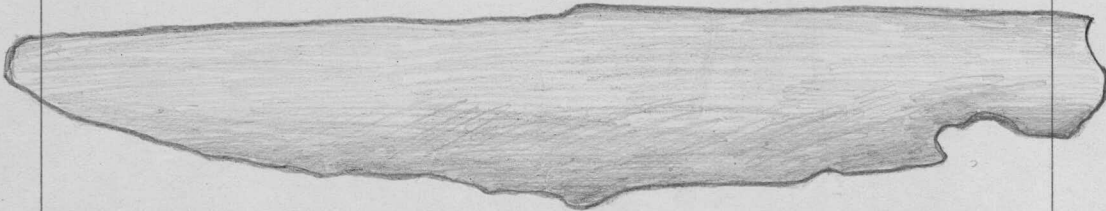
52. Rautainen veitsenterä, leveä, selkä ja terä kaareva, ruodon pää taivutettu koukulle; pit. 233,5 mm, lev. 29 mm.

Löydetty röykkiöstä N:o 1, kohdasta n:o 5.



53. Veitsenterän puolikas, alkujaan ollut suurta kokoa; pit. 144,7 mm, lev. 25,7 mm.

Löydetty röykkiöstä N:o 1, kohdasta n:o 24.



54. Saksien puolikas, ruoto kokonaisuudessaan säilynyt, teräpuoli lohkeillut; pit. 144,4 mm, lev. 19 mm.

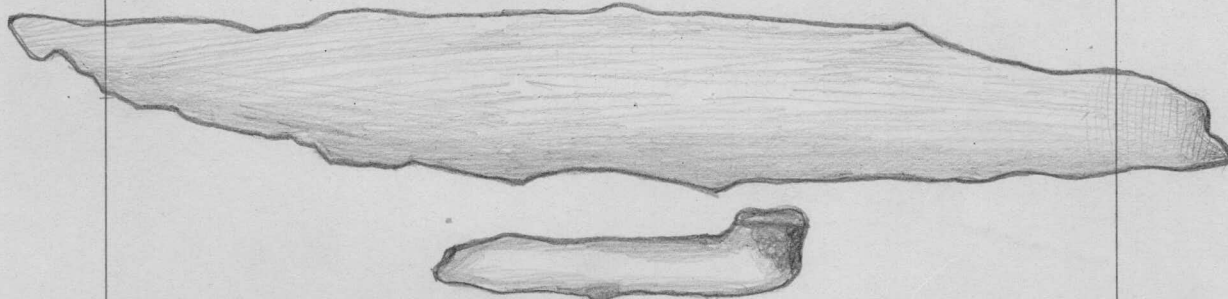
Löydetty röykkiöstä N:o 1, kohdasta n:o 23.



55. Rautainen veitsenterä, ruoto katkennut, terä lohkeillut; pit. 158,7 mm, lev. 27 mm.

Rautapuikko, ehkä kappale veitsenruodosta, pit. 47,3 mm.

Löydetty röykkiöstä N:o 1, kohdasta n:o 39.



9249.  
Vesilahti,  
Narva,  
Kankola.

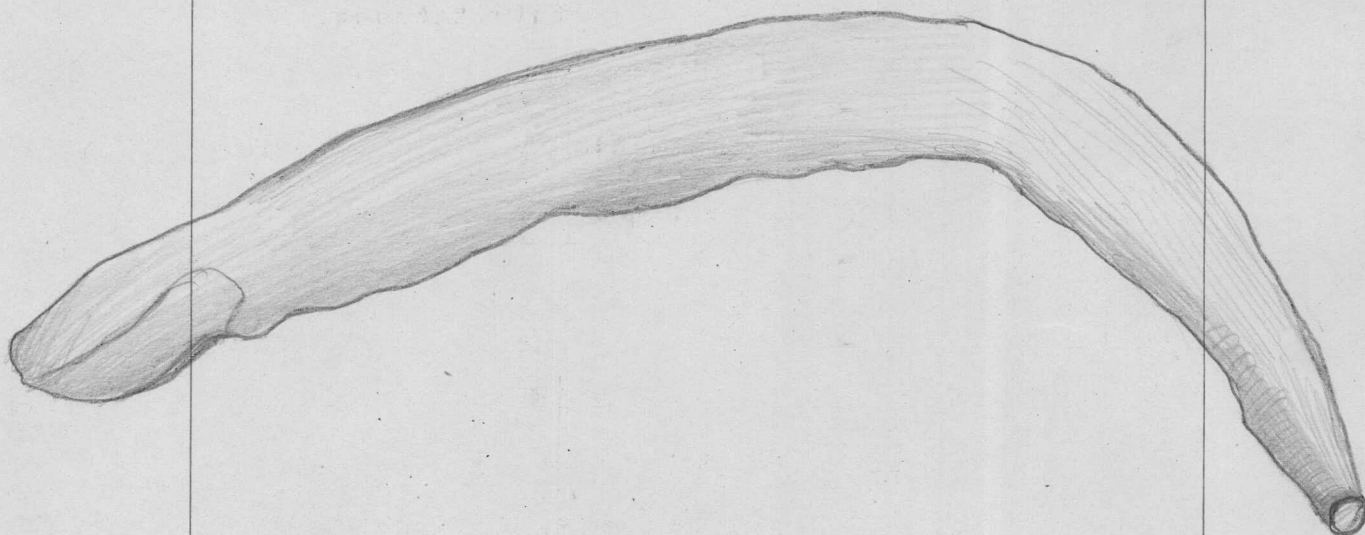
56. Pitkä rautainen veitsenterä, ruoto ja kärki katkenneet; pit. 268,4, lev. 27 mm.

Löydetty röykkiöstä N:o 1, kohdasta n:o 30, kuten 3 seur. numeroa.



57. Rautainen sirppi, kärjestä katkennut, terä lohkeillut, ruodon pää koukuksi taivutettu; päitten väli 181 mm, lev. 22 mm.

Löydetty samasta kohdasta kuin edellinen.



58. Rautainen keihäänkärki, kapea, putki katkennut, kaula pitkä, lehti soikea ja lievästi harjakas; pit. 318,2 mm, terän lev. 19,3 mm.

Löydetty samasta paikasta kuin 2 edellistä.



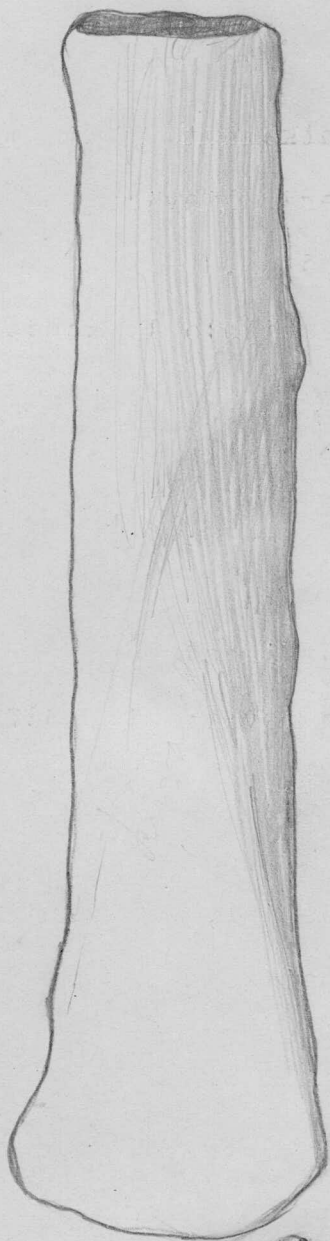
59. Rautainen nuolenkärki, kärjestä, ja ruodon päästä katkennut; pit. 98 mm, lev. 15 mm.

Löydetty kuten 3 edellistä.

60. Rautainen onsikeltti, aivan eheä, terän toi-



9249.  
Vesilahti,  
Narva,  
Karhola.

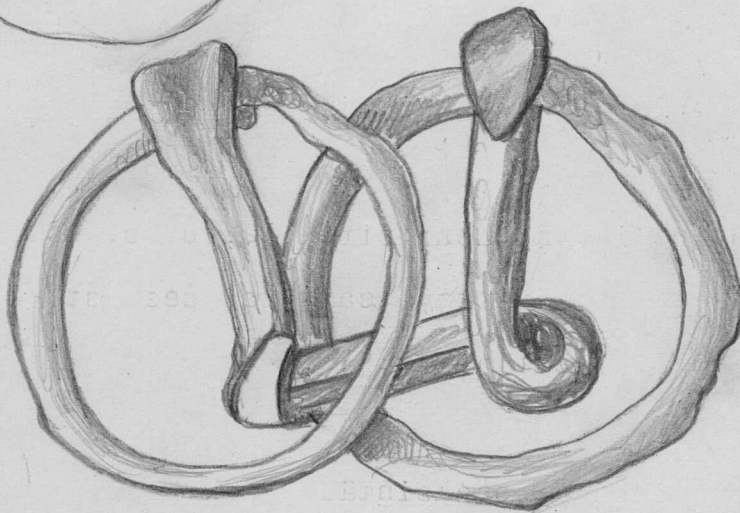


nen kulma kulunut; pit.  
161 mm, terän lev. 42 mm,  
putken laajuus 32 mm.

Löydetty rökkiös-  
tä N:o 1, kohdasta n:o 45,  
samasta paikasta n:ot  
9249:35 ja 44.

61. Rautaiset kuolaimet,  
kolmesta väliraudasta ja  
kahdesta renkaasta; nyt  
kokoon taivutettuna.

Löydetty rökki-  
östä N:o 1, kohdasta n:o  
47.



62. Nelikulmainen, polveen taivutettu rautapuik-  
ko, päitten väli 191 mm, paksuus 10 mm; ehkä  
keihäänkärjen ruotopuoli.

Löydetty rökkiöstä N:o 1, kohdas-  
ta n:o 32.

9249.  
Vesilahti,  
Narva,  
Karhola.

63. Ango-keihäänkärjen terä; katkennut vähän matkaa terän alapuolelta, terä lievästi harjakas; pit. 112,7, lev. 14,5 mm.

Löydetty rökkiöstä n:o 1, kohdasta n:o 35.



64. Rautainen keihäänkärki, putki särkynyt, lehden reunat sisäänpäin kaarevat; pit. 367,5; lehden lev. 31 mm; putken pit. 90 mm. Vrt. Al-tertumer 70:8.

Löydetty rökkiöstä 1, kohdasta n:o 26; samasta paikasta seur. keihäänkärki.



65. Rautaisen, ruotokeihäänkärjen ruotopuoli, kaula-eli varsiosa 8-kulmainen, varsinainen ruoto nelikulmainen; pit. 412, paks. 15,5 mm.

Löydetty samasta paikasta kuin edellinen.

66. Rautainen ruotokeihäänkärjen ruotopuoli; itse ruodonosa lyhyt; pit. 349, paks. 15,3 mm.

Löydetty rökkiöstä N:o 1, kohdasta n:o 40; samasta paikasta seur. keihäänkärki.

67. Rautainen keihäänkärki, putkellinen, lehti lyhyt ja harjakas, kaula pitkä; pit. 455,7; lehden lev. 20,8, putken 20 mm.



9249.

Löydetty samasta paikasta kuin ed.,

Vesilahti,  
Narva,  
Karhola.

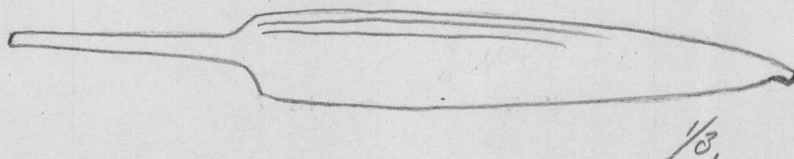
*kuva*

68. Rautaisen ruotokeihäänkärjen varsi; kaula 8-kulmainen; pit. 492,3, paks. 16 mm.  
Löydetty røykkiöstä N:o 1, kohdas-  
ta n:o 36; samasta paikasta n:ot  
9249:12-15.
69. Rautaisen ruotokeihäänkärjen varsi; kaula 8-kulmainen; pit. 549,7, paks. 14 mm.  
Löydetty røykkiöstä N:o 1, kohdas-  
ta n:o 21.
70. Rautainen ruotokeihäänkärki, ango, varsi 8-  
kulmainen, lehti kapea ja korkeaharjainen;  
pit. 587, paks. 14,6; lehden pit. 110 mm. Vrt.  
Alttertümer 71:2 ja 4.  
Löydetty røykkiöstä N:o 1, kohdas-  
ta n:o 49.
71. Rautainen ruotokeihäänkärki, ango, varsi 8-  
kulmainen, lehti korkeaharjainen; pit. 616,5  
mm, paks. 17,4, lehden pit. 129 mm. Vrt.  
edellistä.  
Löydetty røykkiöstä N:o 1, kohdas-  
ta n:o 20.
72. Rautainen ruotokeihäänkärki, ango, hyvin pit-  
kä, 8-kulmainen varsi, lehti keskeltä hie-  
man laajeneva; pit. 860 mm, paks. 15,7 mm,  
lehden pit. 140 mm, lev. 15,8 mm. Vrt. kahta  
edellistä. Löydetty røykkiöstä N:o 1, kohdas-  
ta n:o 19.

9249.  
Vesilahti,  
Narva,  
Karhola.

73. Rautainen veitsenterä, väkipuukon kaltainen, leveä; toisella puolella koristuksena 2 pitkittäistä viivaa, toisella 2 kaksoisviivaa hamaran alapuolella; pit. 311,8, lev. 32 mm.

Löydetty röykkiöstä N:o 1, kohdasta n:o 22; samasta paikasta seur. numero.



74. Rautainen veitsenterä, väkipuukon kaltainen, edellistä suipempi, hamaran alapuolella kummassakin lappeessa on koristeena 2 pitkittäistä viivaa; pit. 338; lev. 32,5 mm.

Löydetty yhdessä edellisen kanssa.



75. Rautainen miekka, kaksiteräinen, verijuovalla, kahva hävinnyt; pit. 881 mm, lev. 48,5 mm.

Löydetty röykkiöstä N:o 1, kohdasta n:o 18.

76. Rautainen kaksiteräinen miekka, edellisen kaltainen; pit. 843; 44,8 mm.

Löydetty röykkiöstä N:o 1, kohdasta n:o 31.

77. Rautainen kaksiteräinen miekka, kärki taitutettu kahdenkertaiseksi, keskeltä kierretty; pit. nyk. muodossa 655 mm, lev. 44 mm.

Löydetty röykkiöstä N:o 1, kohdasta n:o 43.

9249.  
Vesilahti,  
Narva,  
Karhola.

78. Suuri määrä saviastiain palasia, joissakin koristetta.

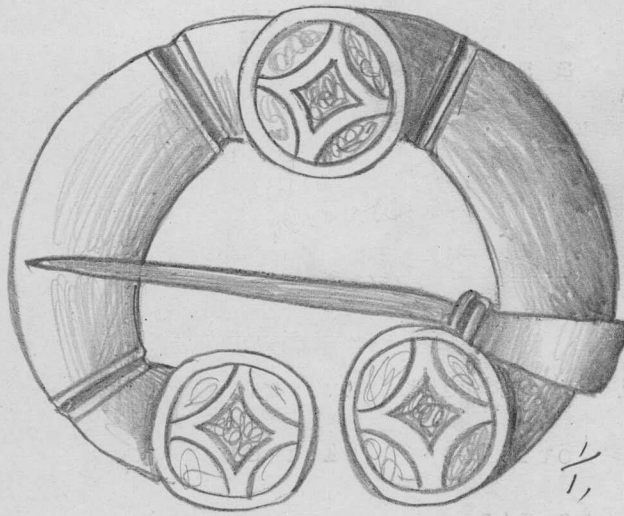
Löydetty röykkiöstä n:o 1.

79. Palaneita luunsiruja, 240 gr.

Löydetty röykkiöstä n:o 1.

Röykkiöstä N:o 2.

80. Pronssinen emaljisolki, hevosenkengänmuotoinen, neula säilynyt, emaljia kolmessa kohdassa, päältä kupera, alta kovera, neljässä kohdassa koristeena poikittainen uurre ja sen kummallakin puolella viiva; emalji sekä sinistä että punaista. Suuruus 79,5 × 68,7 mm; neulan pit. 78,3 mm.



Löydetty  
röykkiöstä  
N:o 2, koh-  
dasta n:o 2

81. Rautainen putkellinen väkäkehäänkärki, väkäset hieman katkenneet; kaula pitkä; pit. 304,5, terän lev. 21, pätken 22,5 mm.

Löydetty röykkiöstä N:o 2, kohdasta  
n:o 3.

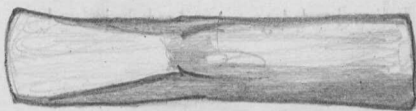


1/3.

9249.  
Vesilahti,  
Narva,  
Karhola.

82. Rautainen onsikeltti, kirves, toiselta puolen halki, terä viisto; pit. 158,5; terän pit. 49,5 mm.

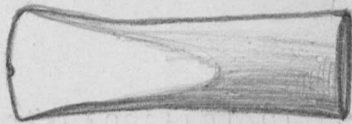
Löydetty röykkiöstä N:o 2, kohdasta n:o 4.



1/3.

83. Rautainen onsikeltti, kirves, toiselta puolen halki, terä kaareva; pit. 136; 45 terän pit., putken halkaisija 40 mm.

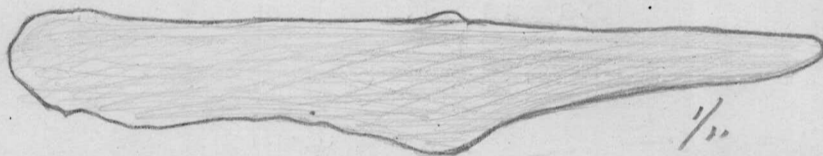
Löydetty röykkiöstä N:o 2, kohdasta n:o 6.



1/3

84. Rautainen veitsenterä, kärjestä katkennut; pit. 104,7, lev. 18 mm.

Löydetty röykkiöstä N:o 2, kohdasta n:o 7.



1/11

85. Pronssinen avonainen renkas, pyöreästä vartaasta; laajuus 21,5 x 17 mm.



Löydetty röykkiöstä N:o 2, kohdasta n:o 1.

86. Ruotsalainen 1 äyrin raha vuodelta 1760; löytyi kivien joukosta, röykkiöstä N:o 2, kohdasta 2:5.

87. Suuri joukko saviastianpaloja.

Löydetty röykkiöstä N:o 2.

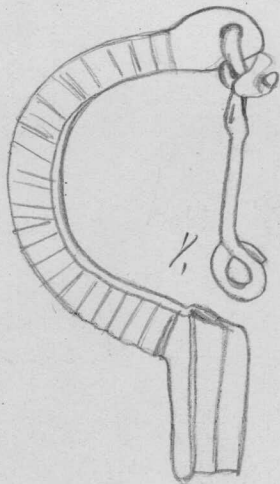
9249.  
Vesilahti,  
Narva,  
Karhola.

88. Palaneita luunsiruja, 80 gr.  
Löydetty röykkiöstä N:o 2.

9250.  
Pälkäne,  
Rönni.

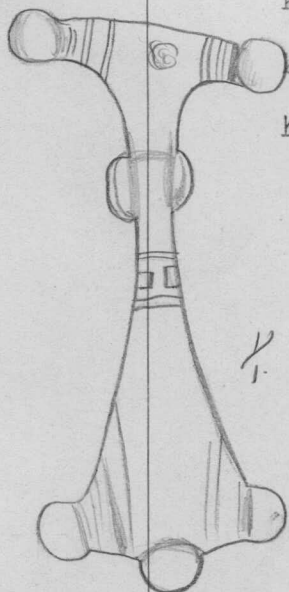
S.Pälsin elokuussa 1930 kaivamat  
löydöt Pälkäneen Laidikkalan Rönнин Kok-  
lounaisesta röykkiöstä/  
kostenkärjen kalmistosta,/- Kertomus top.ark  
K.Engbergin lähettämät esineet KML n:o 9120.  
- Alfr. Hackmanin kaiv. n:o 9221.

1. Pronssinen kaarisolki, kaarella poikittai- (valok.10177.)  
sia koristeuurteita, neulansäppi pitkä, neu-  
la poissa, pään kierteet särkyneet; pit.  
62,4, kork. 32,7, kaaren lev. 6 mm.



Röykkiön pohjoisreunalta,  
kahden ison kiven vie-  
restä, 15 cm syvästä, löy-  
tökohdasta 1.

2. Pronssinen kaarisolki, jalka levymäinen, (valok.10177.)  
kolmikulmainen, pään sivuilla, kaaren kes-  
kellä ja jalan reunassa pallomaisia ko-  
hokkeita, neula katkennut, säppi särkynyt.



Röykkiön  
pohjoisreu-  
nalta löytö-  
kohdasta 2,  
15 cm syvä-  
stä.