

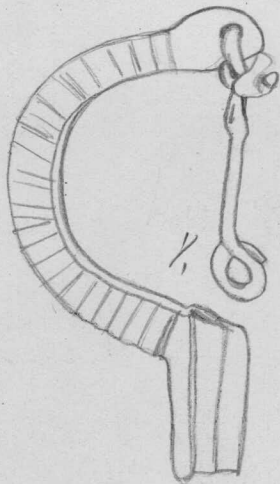
9249.  
Vesilahti,  
Narva,  
Karhola.

88. Palaneita luunsiruja, 80 gr.  
Löydetty röykkiöstä N:o 2.

9250.  
Pälkäne,  
Rönni.

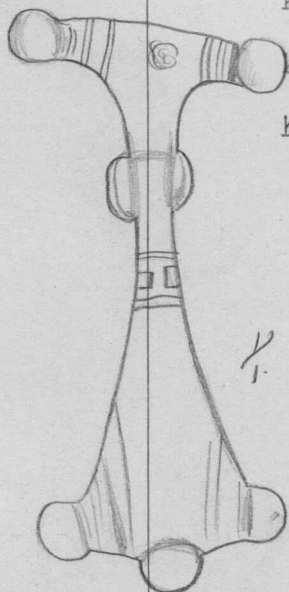
S.Pälsin elokuussa 1930 kaivamat  
löydöt Pälkäneen Laidikkalan Rönnin Kok-  
lounaisesta röykkiöstä/  
kostenkärjen kalmistosta,/- Kertomus top.ark  
K.Engbergin lähettämät esineet KML n:o 9120.  
- Alfr. Hackmanin kaiv. n:o 9221.

1. Pronssinen kaarisolki, kaarella poikittai- (valok.10177.)  
sia koristeuurteita, neulansäppi pitkä, neu-  
la poissa, pään kierteet särkyneet; pit.  
62,4, kork. 32,7, kaaren lev. 6 mm.



Röykkiön pohjoisreunalta,  
kahden ison kiven vie-  
restä, 15 cm syvästä, löy-  
tökohdasta 1.

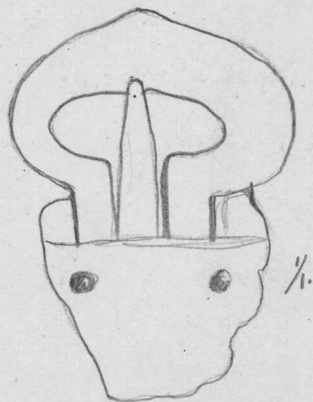
2. Pronssinen kaarisolki, jalka levymäinen, (valok.10177.)  
kolmikulmainen, pään sivuilla, kaaren kes-  
kellä ja jalan reunassa pallomaisia ko-  
hokkeita, neula katkennut, säppi särkynyt.



Röykkiön  
pohjoisreu-  
nalta löytö-  
kohdasta 2,  
15 cm syvä-  
stä.

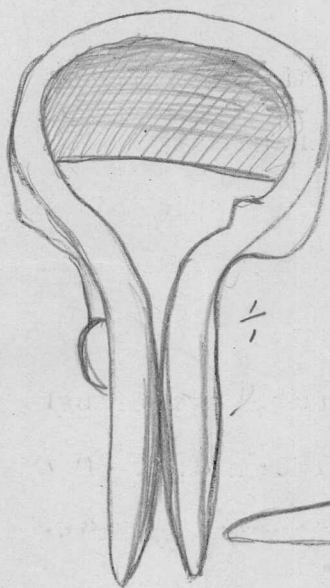
9250.  
Pälkäne,  
Rönni.

3. Pronssinen hihnansolki, särkynyt; paljin, solki ja hihnalevy juuttuneet yhteen. (valok.10177.)



Röykkiön pohjoisreunalta, löytökohdasta 3, 15 cm syvästä.

4. Koveli, umpinainen, terä, ruodot yhdessä, teränsuu sisäänpäin taipunut; <sup>71,2</sup>75; <sup>24,0</sup>41; 22,5 mm. (valok.10178.)



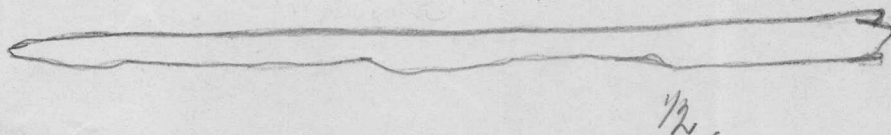
Röykkiön pohjoisreunalta, löytökohdasta 4, 15-20 cm syvästä.

5. Putkellinen väkäkeihäs, kärki nelisärmäinen, piikkimäinen, toinen väkä katkennut ja ase siltä kohdalta taipunut, putken reunassa lovi; pit. 193,5, putken paks. 20 mm. (valok.10178.)

Röykkiön pohj. reunalta, löytökohdasta 5, 15 cm syvästä.

6. Pistimentapainen keihäs, putki särkynyt, terän särmät lohkeilleet; 232; 23,5(putki)mm. (valok.10178.)

Röykkiön pohj. reunalta, löytökohdasta 6, 15 cm syvästä.



9250.  
Pälkäne,  
Rönni.

7. Kilvenkupura, särkynyt, vain puolet reunaa (yksi naulanreikä) ja kupuran sivua sekä hieman kupuran päällystää jäljellä.

(valok.10178.)

Röykkiön pohj. reunalta, löytökohdasta 7, 15-20 cm syvästä.

8. Rautaesine, mahdollisesti miekan kärki; 114; 30; 5,5 mm.

(valok. 10178.)

Löytökohta 8, 15 cm syvästä.

9. Pronssikiskon kappale, kaareva, päässä nuppi, kuin rannerenkaan lukko.



Röykkiön keskeltä, 20 cm syvästä, luunsirujen joukosta.

10. Putkikirves, terä lohjennut, putki paksulainen, reunassa lovi; 133; 38,5; 40 mm.

(valok. 10178.)

Röykkiön lounaisesta neljänneksestä, heti turpeen alta, terällään pystyssä.

9251.  
Venäjä.

Kansallismuseon kansatieteellisestä osastosta 9.9.1930 esihistorialliseen osastoon siirretyt esineet; ks. verif.

1. Kahtia katkennut hopeinen korvarengas inkeriläistä muotoa (ks. kuvaa ja vrt.