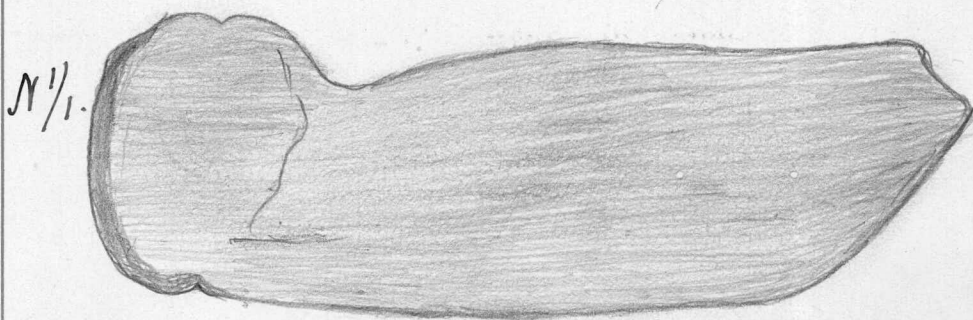


11274.
Huitinen.

1. Koristeltu saviastian reunapala; kampakera-
miikkaa, tyyliä I:1.
2. Käsihioin; vaaleata, kellertävän harmaata
hiekkakiveä (ohut); toisessa päässä ripustin-
tai kannatinlovet. - N. 117 x 39 x 9 mm.



Saviastianpala löydetty Loimijoen
rantatöyräältä, "vanhasta koskesta";
käsihioin samalla kertaa läheltä
edellistä (kolmas esine poistettu
luonnonkivenä). - Esineet löytänyt
Kalle Kauppilan veli (Kauppilan ta-
lo, mistä haluttaissa ehkä voisi
saada lisätietoja).

11275.

Maisteri N. Cleven syksyllä 1938
Turun Hist. Museon varoilla suorit-
tamissa kaivauksissa Maarian Tasku-
lan kalmistossa tutkittujen hautojen
N^o 9, 10 ja 13 kalustot, jotka luovut.
KM:lle. Esihist. os. ptk. 8/2-41. Lu-
nastuksena suoritettiin Smk 1000:-

11274.

18.4.41 lisä-
tietoja: Löytä-
nyt Maunu Kaup-
pila (os. Laut-
takylä, Mommo-
la) Huitisten
pitäjän Kor-
keakosken kaup-
palaan maalta
peltotyössä,
n. lapion pe-
sän syvyydel-
tä soramaasta.
Löytöpaikalla
oli ollut tuh-
kaa, nokea ja
"valkoisia" ki-
viä. Löytöpaik-
ka on mäenrin-
teessä lampeen
pään viettä-
vällä rinteel-
lä.

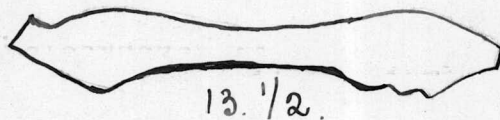
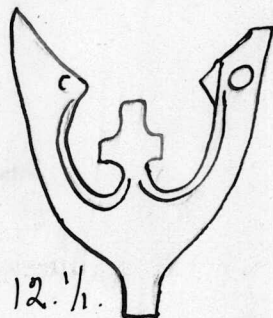
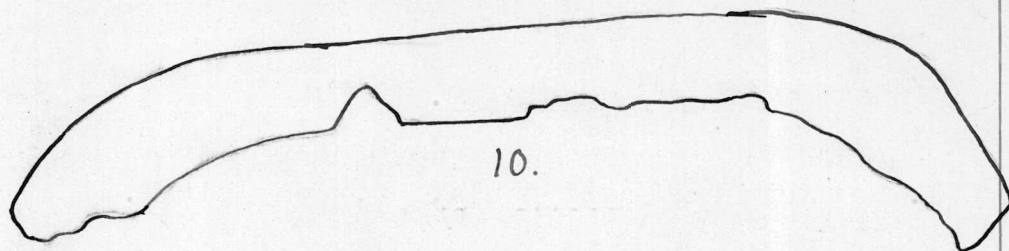
11275.

Maaria
Taskula.Hauta 9.

1. Katkonainen rautanaula, 4,3 cm pitkä.
2. Rautanaula, 5,2 cm pitkä.
3. Maata ja pronssisiruja.
4. Kaksi naulan katkelmaa, 3 ja 2,1 cm pitkät.
5. Kaksi orneeraamatonta saviastianpalaa.
6. Rautanaula, 8,3 cm pitkä.
7. Rikkinäinen pronssikulkusrii-
pus kapeassa pronssihelassa.
Ks. piirrosta.
8. Pahasti ruostunut rautaveitsi ja siihen tarttunut rautamöhkäle. Veitsen ruodossa jäännöksiä puuvarresta.
9. Kaksi rautamöhkälettä (kuolaimista?), toisessa renkaanpuolikas.
10. Rautainen leveäteräinen viikate, kannan puolelta katkennut, teräpuolella lovi. Pituus 40,8 cm.
11. Katkonainen rautanaula, 3,3 cm pitkä.
12. Pronssinen ristikoristeinen tupenkenkäin, laitaa pitkin kulkevalla uurreviivalla koristettu. Ks. kuvaa.



11275.
Maaria
Taskula.



13. Rautaesine, oheenpiirretyn muotoinen, lattea, 12,4 cm pitkä.

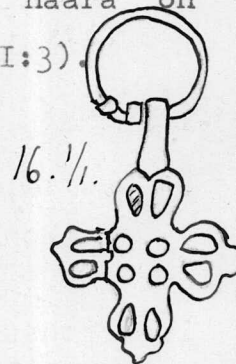
13 a. Rautaisen veitsenruodon (?) katkelma, 5,3 cm pitkä.

14. Ohuen pronssilevyn pala, varustettu kahdella pronssiniitillä sekä puun- ja raudansiruja. Nähtävästi jäännöksiä pronssilyötteisestä puurasiasta.

15. Rautanaula, 4,8 cm pitkä.

16. Hopearenkaassa riippuva puhkonainen sirotekoinen hopearisti, jonka yksi haara on katkennut. (SMYA, XLIII, tl. XXXIII:3).

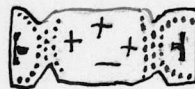
Katso kuvaa.



17. Hopeahelmi, filigranikoristeinen, kolmiosiraatein. Löydetty edellisen vierestä.

11275.
Maaria
Taskula.

18. Umpinainen hopeasormus, keski-
kohdaltaan levein. Ks. kuvaa.
Koristeena ristikuvioita ja
pisteviivoja.



19. Ruostunut rautaesine (veitsi?), ruodossa puu-
varren jätteitä.

20. Katkonainen rautanaula, 3,3 cm pitkä.

21. Miekan säilän katkelma. Kaksiteräinen. Pi-
tuus 54,8 cm, suurin leveys 6,15 cm.

22. Rautanaulan katkelma, 2,95 cm. pitkä.

23. Rautaiset sakset, toista huulta vailla.
Konservoinnin jälkeen oli kaksissa saksissa
merkintä 9:13 kun taas hauta № 15:n sakset
puuttuivat. On siis mahdollista, että näi-
den, h. 9 ja 15:n sakset ovat vaihtuneet.

Hauta 10.

24. Hopeinen hevosenkenkäsolki, miltei kokonaan
maatunut. Ks. piirrosta.



11275.
Maaria
Taskula.

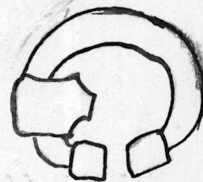
25. Rikkinäinen pronssinen hihnanhela, oheenpiirretyn muotoinen. Pistekoristelua.



26. Samanlainen, hiukan ehyempi hela.



27. Hopearahan puolikas.

28. Pieni hopeinen hevosenkengänmuotoinen solki. Nupit heikosti fasetoidut. Ks. kuvaa.

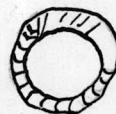


29. Hopeinen punottu ketju hopeisine krusifikseineen (SMYA 43, tl. XXXII). Ketju on punottu neliskulmaiseksi ja sen päissä on lyhyet sirotekoiset eläimenpääaiheiset pääteteket. Ristissä on kummallakin puolella eri kuva, toisella nähtävästi Kristuksen, toisella ehkä neitsyt Maarian kuva.

Oalo kuva

30. Hopeinen putkimainen veitsenvarren päättehelela, sisällä puujätteitä, ja pyöreä kanta-levy  . Putkihela on nähtävästi ollut  palmetti (?)aihein hienosti koristettu.

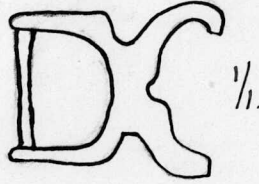
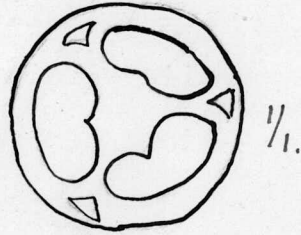
31. Pieni siro rihlattu hopearengas



11275.

Maaria

Taskula.

32. Hopeasiruja ja -paloja.33. Katkonainen pronssinen vyö-
solki, oheenpiirretyn muo-
toinen.34. Kolmiosainen, pronssinen
hihnanjakaja, gotlantilaista
tyyppiä. Ks. piirrosta.35. Pronssisen helan katkelma,
joka ilmeisesti kuuluu
yhteen edell. n:ön kanssa.36. Pronssisiruja.37. Rautaisen veitsenruodon katkelma, 4 cm:n
pituinen.38. Teräväpäinen hyvin ruostunut rautaesine,
hyvin suuren naulan muotoinen. Pituus 12,6
cm.39. Rautaesine, möhkäleeksi ruostunut.40. 7 raudanpalaa.

N^ot 24-40 tulivat museoon yhtenä
maapaakkuna (ks. maist.Ojalan konser-
vointia varten tekemää erikoiskarttaa
ja valok. levyä N^o).

41. G-tyypin rautainen keihäänkärki, putki ho-
peoitu ja koristettu kullatuin riimueläin-

11275.
Maaria
Taskula.

- kuviain. Pituus 38,4 cm.
42. Rautaiset sakset, pahasti ruostuneet. Pituus 21,2 cm.
43. Pronssivati, ns. hansa-astia, särkynyt pieniin paloihin. Astia oli maassa ylösalaisin. Sen sisältä ovat numerot 44-52.
44. Spiraalikierteinen pronssisormus, kahtia katkennut ja murentumassa.
45. Hopeaesineiden jäännöksiä.
46. Hopeamuruja ja tekstiiliä.
47. Hopeamuruja.
48. Nyhtänen karvoja.
49. Hopeavartaan paloja, melkein kokonaan murentuneita.
50. Maapaloja, joissa hopean jätteitä.
51. Puunsiruja.
52. Kaksi pientä pronssikierukan kierrettä.
53. Rautainen pitkä viikate, kärjestä taittunut. Päitten väli 48,5 cm. Pieni raudanpala erillään.

11275.
Maaria
Taskula.

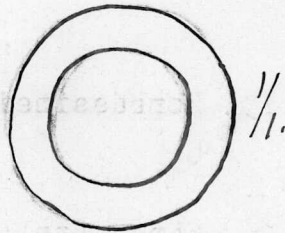
54. Leveäkantainen rautanaula. Kannan alapuolella puuta. Pituus 5 cm.

55. Leveäkantainen rautanaula, varressa puuta. Pituus 5,15 cm.

56. Kaksi möhkälettä ruostuneista rautaesineistä.

57. Pahoin ruostunut rautaveitsi, 15,1 cm:n pituinen.

58. Massiivinen pronssirengas, läpimitaltaan 3,2 cm. Ks. piirrosta.



59. Kaksi pronssista päätehelaa, oheenpiirretyn muotoisia. Toinen särkynyt kahteen, toinen neljään palaan.



Hauta 13.

60. Hopeinen avonainen rannerengas, reunoissa nyörimäinen koriste, samoin poikittain keskellä. Lisäkoristeena ristikuviot. Rengas oli ehyt museoon tuotaessa, mutta myöhemmin Kalevalakorukomitean jäsen rva Sommer pudotti sen ja se särkyi.

61. Rikkinäinen hopeariipus, yläpäässä lenkki, alapäähän kapeneva. Ornamentit näkymättömissä.

